

คู่มือ เสริมทักษะการเรียนรู้รายวิชาพื้นฐาน



สำนักพิมพ์ พ.ศ.พัฒนา

สังคมศึกษา

ศาสนาและวัฒนธรรม

ม.3

สรุปเนื้อหา
แบบทดสอบตามตัวชี้วัด
พร้อมเฉลย

เรียบเรียงโดย

วิทยา ปานะบุตร

กศ.บ. (เกียรตินิยม), อ.ม. (จุฬาฯ)



คู่มือเสริมทักษะการเรียนรู้รายวิชาพื้นฐาน

สังคมศึกษา ศาสนา และวัฒนธรรม ชั้นมัธยมศึกษาปีที่ 3

ตามหลักสูตรแกนกลางการศึกษาขั้นพื้นฐาน พุทธศักราช 2551
และตามมาตรฐานการเรียนรู้และตัวชี้วัดสาระภูมิศาสตร์ (ฉบับปรับปรุง พ.ศ. 2560)

😊 สรุปเนื้อหาครบ 5 สาระวิชา 😊

สาระที่ ① ศาสนา ศีลธรรม จริยธรรม

สาระที่ ② หน้าที่พลเมือง วัฒนธรรม
และการดำเนินชีวิตในสังคม

สาระที่ ③ เศรษฐศาสตร์

สาระที่ ④ ประวัติศาสตร์

สาระที่ ⑤ ภูมิศาสตร์

😊 แบบทดสอบตามตัวชี้วัดพร้อมเฉลย 😊



เรียบเรียงโดย

วิทยา ปานะบุตร กศ.บ. (เกียรตินิยม), อ.ม. (จุฬาฯ)

สงวนลิขสิทธิ์ตามพระราชบัญญัติลิขสิทธิ์ (ฉบับเพิ่มเติม) พ.ศ. 2558

คู่มือเสริมทักษะการเรียนรู้รายวิชาพื้นฐาน
สังคมศึกษา ศาสนา และวัฒนธรรม
ชั้นมัธยมศึกษาปีที่ 3

ชื่อผู้เรียบเรียง วิทยา ปานะบุตร

บรรณาธิการ อรศรี ไรจน์พจนรัตน์

ผู้ช่วยบรรณาธิการ (ศิลปกรรม) อมรศักดิ์ บุญเรือง

รูปเล่ม อุไรพรรณ บุญเรือง

ฝ่ายศิลป์ สิทธินนท์ สกุลชัยสิริวิช

พิสูจน์อักษร วิทยา ปานะบุตร

พิรุณนิชา ไบสุวรรณ

ปก อมรศักดิ์ บุญเรือง



จัดพิมพ์ : บริษัท สำนักพิมพ์ พ.ศ. พัฒนา จำกัด
12 หม่อมแก้วแยก 3 ถนนพระราม 6 ซอย 41
แขวงสามเสนใน เขตพญาไท กรุงเทพมหานคร 10400
โทร. 02-279-6222(อัตโนมัติ 15 คู่สาย)
โทรสาร 02-279-6203-4



พิมพ์ที่ : เพิ่มทรัพย์ การพิมพ์
117/22 หมู่ 5 ซอยบางไผ่พัฒนา ถนนนครอินทร์ ต. บางไผ่
อ. เมือง จ. นนทบุรี 11000
ผู้พิมพ์/ผู้โฆษณา : ธนพัฒน์ สุขมงคลกุล

คำนำ

คู่มือเสริมทักษะการเรียนรู้รายวิชาพื้นฐาน สังคมศึกษา ศาสนา และวัฒนธรรม ม. 3 เล่มนี้ เรียบเรียงขึ้นเพื่อใช้เป็นสื่อการเรียนรู้ด้วยตนเองของนักเรียนชั้นมัธยมศึกษาปีที่ 3 สำหรับเตรียมสอบประจำภาคเรียน และการสอบคัดเลือกเข้าเรียนชั้น ม.4 โดยพิจารณาให้สอดคล้องกับหลักสูตรแกนกลางการศึกษาขั้นพื้นฐาน พุทธศักราช 2551 และตามมาตรฐานการเรียนรู้และตัวชี้วัด สาระภูมิศาสตร์ (ฉบับปรับปรุง พ.ศ. 2560)

ภายในเล่มประกอบด้วยสรุปเนื้อหา 5 สาระ ได้แก่ สาระหน้าที่พลเมือง วัฒนธรรมและการดำเนินชีวิตในสังคม สาระเศรษฐศาสตร์ สาระภูมิศาสตร์ สาระประวัติศาสตร์ และสาระศาสนา ศีลธรรม จริยธรรม เรียบเรียงโดยใช้สำนวนภาษาเรียบง่าย และนำเสนอความรู้พื้นฐานที่เหมาะสมกับนักเรียนชั้นมัธยมศึกษาปีที่ 3

นอกจากนี้ยังมีแบบทดสอบทุกหน่วยการเรียนรู้เพื่อประเมินผลตามตัวชี้วัด เป็นการเก็บข้อสอบประจำภาคเรียน เพื่อให้นักเรียนได้ฝึกทักษะการทำข้อสอบและทบทวนความรู้ที่ได้ศึกษามา โดยนักเรียนสามารถตรวจเฉลยคำตอบที่ถูกต้องจากใบแทรกที่แนบมาพร้อมกับหนังสือคู่มือเล่มนี้

จึงหวังเป็นอย่างยิ่งว่า คู่มือเสริมทักษะการเรียนรู้รายวิชาพื้นฐาน สังคมศึกษา ศาสนา และวัฒนธรรม ม.3 เล่มนี้ จะเป็นประโยชน์ต่อนักเรียน และครู อาจารย์ ผู้ใช้หนังสือเล่มนี้ ตามวัตถุประสงค์ ขอขอบคุณแหล่งวิทยบริการต่างๆ ซึ่งเป็นที่มาขององค์ความรู้ทั้งหมดในหนังสือคู่มือฯ เล่มนี้ หากมีข้อผิดพลาดประการใดขอน้อมรับไว้เพื่อนำไปพิจารณาปรับปรุงแก้ไขและพัฒนาให้ดียิ่งขึ้นในโอกาสต่อไป ขอให้นักเรียนประสบผลสำเร็จในการสอบตามที่คาดหวัง

ด้วยความปรารถนาดี

วิทยา ปานะบุตร

สารบัญ

สารหน้าที่พลเมือง

หน่วยการเรียนรู้ที่ 1	การเมืองการปกครองในยุคปัจจุบัน	5
หน่วยการเรียนรู้ที่ 2	กฎหมายแพ่งและอาญา	27
หน่วยการเรียนรู้ที่ 3	สิทธิมนุษยชน	38
หน่วยการเรียนรู้ที่ 4	วัฒนธรรมไทยและวัฒนธรรมสากล	46
หน่วยการเรียนรู้ที่ 5	สังคมไทย : การอยู่ร่วมกันอย่างสันติสุข	58

สาระเศรษฐศาสตร์

หน่วยการเรียนรู้ที่ 6	กลไกราคาในระบบเศรษฐกิจ	68
หน่วยการเรียนรู้ที่ 7	เศรษฐกิจพอเพียงกับการพัฒนาประเทศ/ระบบสหกรณ์	79
หน่วยการเรียนรู้ที่ 8	บทบาทของรัฐบาลในการพัฒนาประเทศ	91
หน่วยการเรียนรู้ที่ 9	การค้าและการลงทุนระหว่างประเทศ	102
หน่วยการเรียนรู้ที่ 10	การรวมกลุ่มทางเศรษฐกิจระหว่างประเทศ	111

สาระภูมิศาสตร์

หน่วยการเรียนรู้ที่ 11	การจัดการทรัพยากรธรรมชาติและสิ่งแวดล้อมของโลก	125
หน่วยการเรียนรู้ที่ 12	ภูมิศาสตร์ทวีปอเมริกาเหนือ	134
หน่วยการเรียนรู้ที่ 13	ภูมิศาสตร์ทวีปอเมริกาใต้	153
หน่วยการเรียนรู้ที่ 14	สถานการณ์ด้านสิ่งแวดล้อมและทรัพยากรธรรมชาติ ในทวีปอเมริกาเหนือ และทวีปอเมริกาใต้	170

สาระประวัติศาสตร์

หน่วยการเรียนรู้ที่ 15	วิธีการทางประวัติศาสตร์	181
หน่วยการเรียนรู้ที่ 16	พัฒนาการทางประวัติศาสตร์ไทยสมัยรัตนโกสินทร์ตอนต้น	187
หน่วยการเรียนรู้ที่ 17	พัฒนาการทางประวัติศาสตร์ไทยสมัยปรับปรุงและปฏิรูปประเทศ	200
หน่วยการเรียนรู้ที่ 18	พัฒนาการทางประวัติศาสตร์ไทยสมัยประชาธิปไตย	215
หน่วยการเรียนรู้ที่ 19	บทบาทของไทยในสังคมโลก	226
หน่วยการเรียนรู้ที่ 20	การสร้างสรรค์ภูมิปัญญาและวัฒนธรรมไทยสมัยรัตนโกสินทร์	233
หน่วยการเรียนรู้ที่ 21	ความขัดแย้งและความร่วมมือในคริสต์ศตวรรษที่ 20	238

สาระศาสนา ศีลธรรม จริยธรรม

หน่วยการเรียนรู้ที่ 22	พุทธประวัติ พระสาวก ศาสนิกชนตัวอย่าง และชาดก	252
หน่วยการเรียนรู้ที่ 23	หลักธรรมทางพระพุทธศาสนา	263
หน่วยการเรียนรู้ที่ 24	พระไตรปิฎกและพุทธศาสนสุภาษิต	271
หน่วยการเรียนรู้ที่ 25	หน้าที่ชาวพุทธและมารยาทชาวพุทธ	275

สาระหน้าที่พลเมือง ๔

หน่วยการเรียนรู้ที่ 1

การเมืองการปกครองในยุคปัจจุบัน

ตัวชี้วัด

- อธิบายระบอบการปกครองแบบต่าง ๆ ที่ใช้ในยุคปัจจุบัน (ส 2.2 ม. 3 / 1)
- วิเคราะห์ เปรียบเทียบระบอบการปกครองของไทยกับประเทศอื่น ๆ ที่มีการปกครองระบอบประชาธิปไตย (ส 2.2 ม. 3 / 2)
- วิเคราะห์รัฐธรรมนูญฉบับปัจจุบันในมาตราต่าง ๆ ที่เกี่ยวข้องกับการเลือกตั้ง การมีส่วนร่วมและ การตรวจสอบการใช้อำนาจรัฐ (ส 2.2 ม. 3 / 3)
- วิเคราะห์ประเด็นปัญหาที่เป็นอุปสรรคต่อการพัฒนาประชาธิปไตยของประเทศไทยและเสนอแนวทางแก้ไข (ส 2.2 ม. 3 / 4)

1. ระบอบการปกครองในปัจจุบัน

ระบอบการปกครอง หมายถึง รูปแบบในการดำเนินการปกครองและบริหารประเทศ ซึ่งในปัจจุบัน มี 2 รูปแบบ ประเทศต่าง ๆ ใช้รูปแบบใดแบบหนึ่ง ดังนี้

- 1.1 การปกครองระบอบประชาธิปไตย
- 1.2 การปกครองระบอบเผด็จการ

การปกครองระบอบประชาธิปไตย

2. ความหมายของการปกครองระบอบประชาธิปไตย

ประชาธิปไตย (Democracy) หมายถึง ระบอบการปกครองที่ยินยอมให้อำนาจอธิปไตยในการปกครองประเทศเป็นของประชาชน

- 2.1 ประชา หมายถึง ประชาชน ซึ่งเป็นพลเมืองของประเทศ
- 2.2 อธิปไตย หมายถึง อำนาจอธิปไตยในการปกครองประเทศ

3. หลักการสำคัญของการปกครองระบอบประชาธิปไตย

ประเทศที่ปกครองด้วยระบอบประชาธิปไตยมีการจัดระเบียบการปกครองและบริหารประเทศโดยยึดหลักการสำคัญ ดังนี้

3.1 หลักอำนาจอธิปไตยเป็นของประชาชน อำนาจอธิปไตยเป็นอำนาจสูงสุดในการปกครองประเทศ โดยประชาชนเป็นเจ้าของอำนาจอ้างกล่าว

3.2 หลักสิทธิและเสรีภาพของประชาชน รัฐบาลจะต้องเคารพในสิทธิและเสรีภาพขั้นพื้นฐานของประชาชน เช่น สิทธิในการพูดและการเขียน สิทธิในทรัพย์สิน สิทธิในชีวิตและร่างกาย และเสรีภาพในการชุมนุม เป็นต้น

3.3 หลักนิติธรรม (หลักการปกครองบ้านเมืองโดยกฎหมาย) รัฐบาลเป็นผู้รักษากฎหมาย เพื่อความเป็นธรรมของประชาชนและความเป็นระเบียบเรียบร้อยของสังคม

4. รูปแบบของระบอบประชาธิปไตย

การปกครองระบอบประชาธิปไตยจำแนกตามลักษณะการมีส่วนร่วมของประชาชน แบ่งได้เป็น 2 รูปแบบ ดังนี้

4.1 ประชาธิปไตยทางตรง (Direct Democracy) คือ การปกครองระบอบประชาธิปไตยที่ประชาชนมีส่วนร่วมในการปกครองโดยตรง (ไม่มีผู้แทน) ดังกรณีของนครรัฐกรีกโบราณ ซึ่งมีจำนวนประชากรน้อย ประชาชนจะเข้าร่วมประชุมพิจารณาปัญหาของบ้านเมืองโดยตรง

4.2 ประชาธิปไตยทางอ้อม หรือประชาธิปไตยแบบมีตัวแทน (Representative Democracy) ประชาชนมีส่วนร่วมในการปกครองโดยทางอ้อม (มีผู้แทน) เป็นรูปแบบการปกครองระบอบประชาธิปไตยในปัจจุบัน โดยประชาชนจะเลือกตัวแทนเข้าทำหน้าที่ในรัฐสภา

5. รูปแบบของการปกครองระบอบประชาธิปไตยแบบมีตัวแทน

ระบอบประชาธิปไตยแบบมีตัวแทนในปัจจุบันจำแนกได้ 3 รูปแบบ โดยพิจารณาจากลักษณะของการรวมอำนาจและการกระจายอำนาจ ดังนี้

- 5.1 ประชาธิปไตยระบบรัฐสภา
- 5.2 ประชาธิปไตยระบบประธานาธิบดี
- 5.3 ประชาธิปไตยระบบกึ่งประธานาธิบดีกึ่งรัฐสภา

6. ประชาธิปไตยระบบรัฐสภา

การปกครองระบอบประชาธิปไตยในระบบรัฐสภา มีลักษณะสำคัญคือ รัฐสภามีอำนาจและบทบาทเข้มแข็งมากกว่าประชาธิปไตยระบบอื่น ๆ องค์ประกอบสำคัญมีดังนี้

6.1 ประมุขของรัฐ มีพระมหากษัตริย์หรือประธานาธิบดีเป็นประมุข โดยไม่ต้องรับผิดชอบทางการเมืองและไม่มีอำนาจหน้าที่ในการบริหารบ้านเมือง ประมุขของรัฐในระบบรัฐสภา มี 2 ลักษณะ คือ

(1) แบบมีพระมหากษัตริย์เป็นประมุขภายใต้รัฐธรรมนูญ ทรงเป็นกลางทางการเมือง และไม่ต้องรับผิดชอบต่อทางการเมืองใด ๆ ประเทศที่มีรูปแบบการปกครองลักษณะนี้ เรียกว่า ราชาอาณาจักร(Kingdom) ได้แก่ ประเทศไทย กัมพูชา มาเลเซีย ญี่ปุ่น อังกฤษ สเปน สวีเดน เดนมาร์ก และเนเธอร์แลนด์ เป็นต้น

(2) แบบมีประธานาธิบดีเป็นประมุข เป็นระบบรัฐสภาที่มีประธานาธิบดีเป็นประมุขของรัฐโดยไม่มีอำนาจในการบริหารประเทศใดๆ ส่วนใหญ่มาจากการเลือกโดยรัฐสภา ประเทศที่มีรูปแบบการปกครองแบบนี้ เรียกว่า สาธารณรัฐ (Republic) ได้แก่ สิงคโปร์ อินเดีย บังกลาเทศ อิสราเอล โปรตุเกส เยอรมนี และอิตาลี เป็นต้น

6.2 หัวหน้าฝ่ายบริหาร คือ นายกรัฐมนตรี เป็นผู้รับผิดชอบด้านการบริหารประเทศ

6.3 รัฐสภา ส่วนใหญ่มี 2 สภา (รัฐสภาของไทย : สภาผู้แทนราษฎร + วุฒิสภา) โดยมาจากการเลือกตั้ง เป็นสถาบันหลักที่มีบทบาทและความสำคัญทางการเมืองอย่างมาก มีอำนาจทางนิติบัญญัติ (ออกกฎหมาย) และอำนาจควบคุมฝ่ายบริหารหรือรัฐบาล

6.4 หลักการใช้อำนาจ ประชาธิปไตยระบบรัฐสภามีหลักการใช้อำนาจ 2 ประการ คือ

(1) หลักการเชื่อมโยงอำนาจ เป็นการเชื่อมโยงอำนาจระหว่างฝ่ายนิติบัญญัติกับฝ่ายบริหาร โดยรัฐสภามีอำนาจเหนือฝ่ายบริหาร และมีอำนาจตรวจสอบหรือควบคุมฝ่ายบริหาร ดังนี้

- * สภาผู้แทนราษฎรให้ความเห็นชอบผู้ที่จะดำรงตำแหน่งนายกรัฐมนตรี
- * สภาผู้แทนราษฎรให้ความเห็นชอบนโยบายการบริหารงานของคณะรัฐมนตรี
- * สภาผู้แทนราษฎรควบคุมการบริหารราชการแผ่นดินของคณะรัฐมนตรี เช่น ตั้งกระทู้ถามปัญหาการบริหารงานของรัฐบาล หรือเปิดอภิปรายไม่ไว้วางใจรัฐมนตรีเป็นรายบุคคล
- * สภาผู้แทนราษฎรลงมติไม่ไว้วางใจเพื่อปลดนายกรัฐมนตรีออกจากตำแหน่ง

(2) หลักการถ่วงดุลอำนาจ เพื่อไม่ให้รัฐสภามีอำนาจเหนือฝ่ายบริหารมากเกินไปจึงต้องมีกลไกถ่วงดุลอำนาจระหว่างสถาบันทั้งสอง จึงกำหนดให้นายกรัฐมนตรีมีอำนาจยุบสภาผู้แทนราษฎรเพื่อให้มีการเลือกตั้งใหม่ได้ เป็นผลให้สภาผู้แทนราษฎรต้องสิ้นสุดลง

7. ประชาธิปไตยระบบประธานาธิบดี

การปกครองระบอบประชาธิปไตยในระบบประธานาธิบดี มีลักษณะเด่นคือ ประธานาธิบดีมีอำนาจในด้านการบริหารและปกครองประเทศอย่างแท้จริง รัฐสภาไม่มีอำนาจควบคุมการบริหารงานของประธานาธิบดีมากนัก องค์ประกอบสำคัญมีดังนี้

7.1 ประมุขของรัฐ ประธานาธิบดีมาจากการเลือกตั้งโดยตรงของประชาชน เป็นทั้งประมุขของรัฐและหัวหน้าฝ่ายบริหาร (ไม่มีตำแหน่งนายกรัฐมนตรี) ประธานาธิบดีมีอำนาจแต่งตั้งรัฐมนตรีเพื่อช่วยงานด้านบริหารในรัฐบาล

* ประธานาธิบดีเป็นผู้ใช้อำนาจบริหารและปกครองประเทศอย่างแท้จริง โดยไม่ต้องรับผิดชอบต่อรัฐสภา (สภาไม่มีอำนาจลงมติไม่ไว้วางใจฝ่ายบริหาร) แต่ต้องรับผิดชอบต่อประชาชนโดยตรงเพราะได้รับเลือกตั้งจากประชาชน

* ประเทศที่ปกครองด้วยระบอบประชาธิปไตยในระบบประธานาธิบดี ได้แก่ สหรัฐอเมริกา เม็กซิโก อาร์เจนตินา บราซิล อินโดนีเซีย และฟิลิปปินส์ เป็นต้น

7.2 รัฐสภา มีอำนาจหน้าที่ด้านนิติบัญญัติ (ออกกฎหมาย) เป็นสำคัญ ส่วนใหญ่มี 2 สภา และมาจากการเลือกตั้งของประชาชน

7.3 หลักการใช้อำนาจ ประชาธิปไตยระบบประธานาธิบดีมีหลักการใช้อำนาจ 2 ประการคือ

(1) หลักการแยกอำนาจ ฝ่ายบริหารกับฝ่ายนิติบัญญัติแยกอำนาจออกจากกัน สมาชิกรัฐสภาไม่มีอำนาจลงมติไม่ไว้วางใจฝ่ายบริหาร (คณะรัฐมนตรี) และประธานาธิบดีก็ไม่มีอำนาจยุบสภา ฯ

(2) หลักการยับยั้งและถ่วงดุลอำนาจ รัฐสภามีอำนาจถอดถอนประธานาธิบดีได้เมื่อกระทำความผิดร้ายแรง และประธานาธิบดีมีอำนาจยับยั้งกฎหมายที่ออกโดยรัฐสภาได้

8. ประชาธิปไตยระบบกึ่งประธานาธิบดีกึ่งรัฐสภา

ประชาธิปไตยในระบบกึ่งประธานาธิบดีกึ่งรัฐสภา มีลักษณะผสมผสานกันระหว่าง 2 ระบบแรก กล่าวคือ ประธานาธิบดีเป็นทั้งประมุขของรัฐและประมุขฝ่ายบริหาร ซึ่งมีอำนาจในการบริหารสูงสุด เพราะได้รับการเลือกตั้งจากประชาชนโดยตรง โดยมีนายกรัฐมนตรีเป็นหัวหน้ารัฐบาลแต่มีอำนาจน้อยกว่า และรัฐสภามีอำนาจควบคุมการบริหารงานของคณะรัฐมนตรี

8.1 ประมุขของรัฐ ประธานาธิบดีเป็นประมุขของรัฐและประมุขของฝ่ายบริหาร มีอำนาจหน้าที่บริหารราชการแผ่นดินร่วมกับนายกรัฐมนตรี ทั้งนี้ประธานาธิบดีมีอำนาจมากกว่า เช่น มีอำนาจกำหนดนโยบายทางการเมืองด้านต่าง ๆ เพื่อให้นายกรัฐมนตรีนำไปปฏิบัติ

* ประเทศที่มีการปกครองระบอบประชาธิปไตยในระบบกึ่งประธานาธิบดีกึ่งรัฐสภา ได้แก่ ฝรั่งเศส เกาหลีใต้ มองโกเลีย และศรีลังกา เป็นต้น

8.2 คณะรัฐมนตรี การแต่งตั้งและถอดถอนนายกรัฐมนตรีและรัฐมนตรีเป็นอำนาจของประธานาธิบดี

* คณะรัฐมนตรีเป็นผู้ใช้อำนาจบริหารหรือทำหน้าที่บริหารประเทศ โดยมีนายกรัฐมนตรี เป็นหัวหน้ารัฐบาลและต้องรับผิดชอบต่อรัฐสภา หมายถึงรัฐสภามีอำนาจควบคุมการบริหารงานของคณะรัฐมนตรี และมีอำนาจปลดนายกรัฐมนตรีและรัฐมนตรีออกจากตำแหน่งได้

8.3 รัฐสภา เป็นระบบ 2 สภา สมาชิกรัฐสภามาจากการเลือกตั้งโดยประชาชน ทำหน้าที่ออกกฎหมายและควบคุมการบริหารงานของรัฐบาล มีอำนาจลงมติไม่ไว้วางใจคณะรัฐมนตรีได้

8.4 หลักการใช้อำนาจ ประชาธิปไตยระบบกึ่งประธานาธิบดีกึ่งรัฐสภา มีหลักการใช้อำนาจ 2 ประการคือ

(1) หลักการแยกอำนาจ การใช้อำนาจบริหารของประธานาธิบดีไม่ถูกควบคุมหรือถูกตรวจสอบโดยรัฐสภา เป็นการแยกอำนาจระหว่างประธานาธิบดีกับรัฐสภาออกจากกัน

(2) หลักการเชื่อมโยงอำนาจ รัฐสภามีอำนาจตรวจสอบการบริหารงานของคณะรัฐมนตรี ซึ่งเป็นการเชื่อมโยงอำนาจระหว่างฝ่ายบริหารกับฝ่ายนิติบัญญัติ

การปกครองระบอบเผด็จการ

9. ความหมายของการปกครองระบอบเผด็จการ

การปกครองระบอบเผด็จการ (Dictatorship) หมายถึง ระบอบการปกครองที่รวบอำนาจการปกครอง และการบริหารประเทศไว้ที่บุคคลเพียงคนเดียวหรือกลุ่มบุคคลกลุ่มเดียว ซึ่งมีอำนาจตัดสินใจอย่างเบ็ดเสร็จเด็ดขาดไม่ฟังเสียงของประชาชน โดยคำนึงถึงผลประโยชน์ของรัฐเป็นสำคัญ

10. รูปแบบการปกครองระบอบเผด็จการ

การปกครองระบอบเผด็จการ จำแนกได้ 2 รูปแบบ ทุกรูปแบบเน้นการใช้กำลังโดยมีกองทัพเป็นฐานอำนาจที่สำคัญ ดังนี้

10.1 ระบอบเผด็จการแบบอำนาจนิยม

10.2 ระบอบเผด็จการแบบเบ็ดเสร็จ แบ่งย่อยเป็น 3 แบบ คือ

- (1) ระบอบเผด็จการฟาสซิสต์
- (2) ระบอบเผด็จการนาซี
- (3) ระบอบเผด็จการคอมมิวนิสต์

11. ระบอบเผด็จการแบบอำนาจนิยม

11.1 เผด็จการแบบอำนาจนิยม คือ ระบอบการปกครองที่เกิดจากการทำรัฐประหาร โดยผู้นำหรือคณะบุคคลใช้กำลังทางทหารหรืออำนาจของกองทัพเข้ายึดอำนาจจากรัฐบาลเดิม และจัดตั้งรัฐบาลของตนเพื่อบริหารบ้านเมืองแทน ประกาศหรือคำสั่งใด ๆ ที่ออกโดยคณะรัฐประหารมีฐานะเป็นกฎหมายใช้ในการปกครองประเทศ

11.2 รัฐบาลเผด็จการแบบอำนาจนิยม ใช้อำนาจควบคุมประชาชนเฉพาะด้านการเมืองการปกครองเท่านั้น แต่ยินยอมให้ประชาชนมีเสรีภาพทางเศรษฐกิจและสังคมได้ตามปกติ เช่น การศึกษา การนับถือศาสนา วัฒนธรรม และการประกอบอาชีพ เป็นต้น

* ประเทศที่ปกครองด้วยระบอบเผด็จการแบบอำนาจนิยมในปัจจุบัน ได้แก่ นิการากัว กานา ไนจีเรีย และอิหร่าน เป็นต้น

11.3 ลักษณะสำคัญของเผด็จการแบบอำนาจนิยม

- (1) ควบคุมกิจกรรมทางการเมือง ประชาชนถูกจำกัดสิทธิและเสรีภาพทางการเมือง ไม่เปิดโอกาสให้มีการชุมนุมทางการเมืองหรือแสดงความคิดเห็นใด ๆ ที่ขัดต่อนโยบายของรัฐบาล
- (2) ควบคุมพฤติกรรมของประชาชน รัฐบาลจะออกประกาศหรือคำสั่งให้ประชาชนปฏิบัติตามนโยบายของผู้นำหรือรัฐบาลเผด็จการ
- (3) ใช้อำนาจรัฐเข้าแทรกแซง เพื่อตรวจสอบหรือขัดขวางสื่อมวลชน หน่วยงาน หรือองค์กร ทั้งภาครัฐและเอกชนที่สงสัยว่ามีกิจกรรมทำอันเป็นการบั่นทอนความมั่นคงของรัฐ

(4) ครอบงำกระบวนการยุติธรรม มีการลงโทษประชาชนหรือฝ่ายต่อต้านอย่างรุนแรงโดยผ่านกระบวนการยุติธรรมที่ขาดความเป็นอิสระ

(5) ไม่ควบคุมหรือเข้มงวดต่อสถาบันทางสังคม เช่น สถาบันครอบครัว การศึกษา ศาสนา เศรษฐกิจ นันทนาการ ฯลฯ ประชาชนยังคงมีเสรีภาพดำเนินกิจกรรมต่าง ๆ ได้ตามปกติ แต่ต้องไม่กระทบต่อความมั่นคงของรัฐ

12. ระบบเผด็จการแบบเบ็ดเสร็จ

12.1 เผด็จการแบบเบ็ดเสร็จ เป็นระบอบการปกครองที่ผู้นำหรือผู้ปกครองประเทศมีอำนาจสูงสุด และใช้อำนาจเบ็ดเสร็จเด็ดขาดแต่เพียงผู้เดียว โดยเป็นผู้ควบคุมและกำหนดชะตากรรมของประเทศและประชาชน ทั้งด้านการเมือง การปกครอง เศรษฐกิจ และสังคม

รัฐบาลใช้อำนาจควบคุมประชาชนอย่างเข้มงวดและเด็ดขาดครบทุกด้าน ทั้งวิถีการดำเนินชีวิต การตั้งถิ่นฐานที่อยู่ อาชีพ ศาสนา การศึกษา และรูปแบบทางวัฒนธรรม เช่น ห้ามนำเข้าภาพยนตร์ ดนตรี และวัฒนธรรมตะวันตก เป็นต้น

12.2 ต้นแบบการปกครองระบอบเผด็จการแบบเบ็ดเสร็จ คือ

* ระบอบเผด็จการนาซี (Nazism) โดย ฮิตเลอร์ ฮิตเลอร์ ผู้นำเยอรมนีระหว่างสงครามโลกครั้งที่ 2

* ระบอบเผด็จการฟาสซิสต์ (Fascism) โดย เบนิตो มุสโสลินี ผู้นำอิตาลีช่วงก่อนสงครามโลกครั้งที่ 2

* ระบอบเผด็จการคอมมิวนิสต์ (Communism) เน้นการปฏิบัติโดยชนชั้นกรรมากรเพื่อสร้างความเป็นธรรมในสังคม เริ่มต้นที่รัสเซียก่อนเป็นประเทศแรก ต่อมาแพร่ขยายไปยังจีนในสมัยผู้นำ เหมา เจ๋อตง ผู้นำการปฏิวัติจีนเข้าสู่ระบอบสังคมนิยม ช่วงหลังสงครามโลกครั้งที่ 2

12.3 ลักษณะสำคัญของระบอบเผด็จการแบบเบ็ดเสร็จ

(1) ยกย่องให้ความสำคัญต่อผู้นำ ประชาชนได้รับการปลูกฝังให้มีความศรัทธาต่อผู้นำ เคารพ และเชื่อฟังผู้นำ

(2) ยึดมั่นในอุดมการณ์ของผู้นำ ประชาชนจะต้องปฏิบัติตามอุดมการณ์ แนวความคิด หรือคำสั่งที่ผู้นำกำหนดโดยเคร่งครัด ผู้ใดฝ่าฝืนจะถูกลงโทษอย่างรุนแรง

(3) มีพรรคการเมืองพรรคเดียว บริหารและจัดการภายใต้การกำกับของผู้นำ

(4) มีกำลังกองทัพเป็นรากฐานของอำนาจ รัฐจะเสริมสร้างความเข้มแข็งทางทหาร

(5) รัฐควบคุมสื่อมวลชนเคร่งครัด โดยมุ่งใช้เป็นเครื่องมือโฆษณาชวนเชื่ออุดมการณ์หรือแนวความคิดของผู้นำ

(6) ประชาชนมีฐานะเป็นกลไกของรัฐ มีหน้าที่ต้องปฏิบัติต่อรัฐและสนับสนุนรัฐบาลของผู้นำ ประชาชนถูกจำกัดสิทธิและเสรีภาพขั้นพื้นฐาน

12.4 รูปแบบการปกครองระบอบเผด็จการแบบเบ็ดเสร็จ จำแนกได้ 2 รูปแบบ ดังนี้

(1) ระบอบเผด็จการฟาสซิสต์ (Fascism) ผู้นำใช้ความเด็ดขาดในการปกครองประเทศ ปลุกฝังให้ประชาชนรักชาติหรือเน้นลัทธิชาตินิยมอย่างรุนแรงและส่งเสริมความเข้มแข็งของกองทัพ

(2) ระบอบเผด็จการคอมมิวนิสต์ (Communism) เป็นระบอบเผด็จการที่ผูกขาดอำนาจการปกครองโดยพรรคคอมมิวนิสต์ ซึ่งมีอุดมการณ์ทางการเมืองและระบบเศรษฐกิจแบบสังคมนิยมหรือคอมมิวนิสต์ โดยได้รับการสนับสนุนจากกองทัพให้ใช้อำนาจเผด็จการปกครองประเทศ

* ประเทศที่มีรูปแบบการปกครองระบอบเผด็จการแบบเบ็ดเสร็จที่ชัดเจนมากที่สุดในปัจจุบันคือ เกาหลีเหนือ (ระบอบเผด็จการคอมมิวนิสต์)

* สาธารณรัฐประชาชนจีนและเวียดนามในปัจจุบัน ได้ผ่อนคลายนโยบายความเข้มงวดทางด้านเศรษฐกิจและสังคมโดยให้เสรีภาพแก่ประชาชนมากขึ้น

13. สรุปลักษณะของระบอบเผด็จการ

ระบอบเผด็จการทุกรูปแบบ ทั้งแบบอำนาจนิยมและแบบเบ็ดเสร็จ มีลักษณะสำคัญเหมือนกัน 4 ประการ ดังนี้

13.1 ไม่เคารพในสิทธิมนุษยชน ไม่ยอมรับในศักดิ์ศรีความเป็นมนุษย์ ประชาชนอยู่ในฐานะผู้ถูกปกครองต้องเชื่อฟังผู้นำและไม่ใช่เจ้าของประเทศ

13.2 มีการจำกัดสิทธิและเสรีภาพของประชาชน

13.3 ไม่ส่งเสริมให้ประชาชนมีส่วนร่วมทางการเมืองและการปกครอง

13.4 อุดมการณ์ของระบอบเผด็จการ ผู้นำเผด็จการจะครองอำนาจให้ยาวนานที่สุดโดยไม่มีกำหนดระยะเวลา

14. ความแตกต่างระหว่างระบอบประชาธิปไตยกับระบอบเผด็จการ

ข้อแตกต่าง	ระบอบประชาธิปไตย	ระบอบเผด็จการ
1. อำนาจสูงสุดในการปกครอง	1. เป็นของประชาชน	1. เป็นของรัฐ ผู้นำ หรือผู้ปกครอง
2. สิทธิเสรีภาพของประชาชน	2. รัฐให้ความคุ้มครองโดยเท่าเทียมกัน	2. รัฐไม่ให้ความสำคัญแต่อย่างใด
3. นโยบายและการดำเนินการของรัฐบาล	3. เพื่อประโยชน์สุขของประชาชน	3. เพื่อประโยชน์และความมั่นคงของรัฐ
4. รัฐบาลที่บริหารประเทศ	4. ประชาชนเปลี่ยนรัฐบาลได้	4. ประชาชนไม่มีอำนาจเปลี่ยนผู้นำหรือรัฐบาล

การปกครองระบอบประชาธิปไตยของประเทศไทย

15. การปกครองระบอบประชาธิปไตยของประเทศไทยในปัจจุบัน

การเมืองการปกครองของประเทศไทยในปัจจุบัน มีลักษณะสำคัญดังนี้

15.1 มีการปกครองระบอบประชาธิปไตยอันมีพระมหากษัตริย์เป็นประมุข

15.2 รูปแบบของรัฐ เป็นเอกรัฐหรือมีรัฐเดียว (รัฐเดี่ยว) หมายถึง เป็นรัฐที่มีรัฐบาลเพียงรัฐบาลเดียว มีอำนาจบริหารและดำเนินกิจการต่าง ๆ ได้ทั้งประเทศ

15.3 มีรัฐธรรมนูญเป็นกฎหมายสูงสุดในการปกครองประเทศ คือ รัฐธรรมนูญแห่งราชอาณาจักรไทย พุทธศักราช 2559

15.4 พระมหากษัตริย์ทรงเป็นประมุข ทรงใช้อำนาจอธิปไตยแทนประชาชนชาวไทย

16. การใช้อำนาจอธิปไตย

อำนาจอธิปไตยเป็นอำนาจสูงสุดในการปกครองประเทศและเป็นอำนาจของปวงชนชาวไทย รัฐธรรมนูญแห่งราชอาณาจักรไทย พุทธศักราช 2560 กำหนดให้พระมหากษัตริย์ทรงใช้อำนาจอธิปไตยแทนประชาชน โดยมีได้ทรงใช้โดยตรงแต่จะทรงใช้ผ่านสถาบันทางการเมืองการปกครอง 3 สถาบัน ดังนี้

16.1 ทรงใช้อำนาจนิติบัญญัติทางรัฐสภา

16.2 ทรงใช้อำนาจบริหารทางคณะรัฐมนตรี

16.3 ทรงใช้อำนาจตุลาการทางศาล

17. อำนาจนิติบัญญัติ

สถาบันการเมืองการปกครองที่ทำหน้าที่ด้านนิติบัญญัติ คือ รัฐสภา ซึ่งประกอบด้วยสภาสองสภา ได้แก่ สภาผู้แทนราษฎรและวุฒิสภา มีอำนาจและหน้าที่ดังนี้

17.1 **บัญญัติกฎหมาย** เรียกว่า พระราชบัญญัติ โดยพระมหากษัตริย์เป็นผู้ทรงลงพระปรมาภิไธยในร่างกฎหมายที่ผ่านการพิจารณาจากรัฐสภา ทำให้มีผลใช้บังคับเป็นกฎหมาย

17.2 **เสนอชื่อบุคคลเป็นนายกรัฐมนตรี** โดยสมาชิกสภาผู้แทนราษฎร (ส.ส.) ร่วมกันเสนอชื่อบุคคลที่สมควรเป็นนายกรัฐมนตรี เพื่อกราบบังคมทูลให้พระมหากษัตริย์โปรดเกล้า ฯ แต่งตั้ง

17.3 **ควบคุมการบริหารราชการแผ่นดินของคณะรัฐมนตรี** เช่น ตั้งกระทู้ถามเรื่องการบริหารราชการ หรือขอเปิดอภิปรายทั่วไปเพื่อลงมติไม่ไว้วางใจ เป็นต้น

18. อำนาจบริหาร

คณะรัฐมนตรีเป็นคณะบุคคลที่ทำหน้าที่บริหารประเทศ ประกอบด้วย นายกรัฐมนตรี 1 คน และรัฐมนตรีไม่เกิน 35 คน มีอำนาจและหน้าที่ ดังนี้

- 18.1 กำหนดนโยบายในการบริหารราชการแผ่นดิน
- 18.2 รักษากฎหมายและความสงบเรียบร้อยของบ้านเมือง
- 18.3 ควบคุมการปฏิบัติหน้าที่ของข้าราชการประจำให้เกิดผลดี
- 18.4 ประสานงานกับกระทรวงต่าง ๆ เพื่อให้การดำเนินงานมีประสิทธิภาพ
- 18.5 ออกมติ (มติคณะรัฐมนตรี) คือคำสั่งต่าง ๆ เพื่อให้กระทรวงและกรมนำไปปฏิบัติ

19. อำนาจตุลาการ

ศาลเป็นสถาบันการปกครองที่สำคัญของประเทศ มีหน้าที่พิจารณาพิพากษาคดีให้เป็นไปตามกฎหมาย ในพระปรมาภิไธยของพระมหากษัตริย์ ซึ่งการปฏิบัติหน้าที่ดังกล่าวกระทำอย่างเป็นอิสระไม่ถูกแทรกแซงโดยคณะรัฐมนตรีหรือรัฐสภา

ประเภทของศาลในประเทศไทย มี 4 ประเภท

19.1 ศาลรัฐธรรมนูญ มีอำนาจพิจารณาพิพากษาคดีเกี่ยวกับรัฐธรรมนูญ วินิจฉัยว่าบทบัญญัติแห่งกฎหมายฉบับใดมีข้อความขัดแย้งต่อรัฐธรรมนูญ ฯ หรือไม่

19.2 ศาลยุติธรรม มีอำนาจพิจารณาพิพากษาคดีทั้งปวงเพื่อให้เกิดความยุติธรรมแก่ประชาชน ระบบศาลยุติธรรมของไทยมี 3 ระดับ ดังนี้

- (1) ศาลชั้นต้น
- (2) ศาลอุทธรณ์
- (3) ศาลฎีกา

19.3 ศาลปกครอง มีอำนาจพิจารณาพิพากษาคดีปกครอง ดังนี้

- (1) คดีที่เป็นข้อพิพาทระหว่างหน่วยราชการ รัฐวิสาหกิจ ราชการส่วนท้องถิ่นหรือเจ้าหน้าที่ของรัฐดังกล่าวกับภาคเอกชน อันเนื่องมาจากการใช้อำนาจปกครองตามกฎหมาย
- (2) หรือข้อพิพาทที่เกิดระหว่างหน่วยงานดังกล่าวด้วยตนเอง ซึ่งมีสาเหตุเกิดจากการกระทำหรือละเว้นการกระทำจนทำให้อีกฝ่ายหนึ่งได้รับความเสียหาย

19.4 ศาลทหาร มีอำนาจพิจารณาพิพากษาคดีอาญา ซึ่งผู้กระทำความผิดเป็นทหารหรือบุคคลที่อยู่ในอำนาจของศาลทหาร

20. ฐานะและพระราชอำนาจของพระมหากษัตริย์

รัฐธรรมนูญแห่งราชอาณาจักรไทย พุทธศักราช 2560 บัญญัติฐานะและพระราชอำนาจของพระมหากษัตริย์ไว้ ดังนี้

20.1 ทรงเป็นประมุขของประเทศ ทรงใช้อำนาจอธิปไตยผ่านทางรัฐสภา คณะรัฐมนตรี และศาล

20.2 ทรงดำรงอยู่ในฐานะอันเป็นที่เคารพสักการะ ผู้ใดจะละเมิด กล่าวหา หรือฟ้องร้อง มิได้

20.3 ทรงเป็นกลางทางการเมืองและทรงอยู่เหนือการเมือง ไม่ทรงสนับสนุนนักการเมืองหรือพรรคการเมืองใด ๆ

20.4 ทรงเป็นตัวแทนของปวงชนชาวไทย ในการติดต่อกับประมุขของประเทศต่าง ๆ

20.5 ทรงเป็นศูนย์รวมแห่งความสามัคคีของปวงชนชาวไทย

21. การบริหารราชการแผ่นดิน

การจัดระเบียบบริหารราชการแผ่นดินของประเทศไทยในปัจจุบัน แบ่งเป็น 3 ส่วน ดังนี้

21.1 การบริหารราชการส่วนกลาง คือ

* สำนักนายกรัฐมนตรี กระทรวง ทบวง กรม

* หลักการรวมอำนาจ เป็นการบริหารงานราชการตามหลักการรวมอำนาจ คือ รวมอำนาจไว้ที่ศูนย์กลาง (เมืองหลวง) ของประเทศ

21.2 การบริหารราชการส่วนภูมิภาค คือ

* จังหวัด อำเภอ ตำบล และหมู่บ้าน

* หลักการแบ่งอำนาจ เป็นการบริหารงานราชการตามหลักการแบ่งอำนาจ (หรือมอบอำนาจ) โดยส่วนกลาง (กระทรวง ทบวง กรม) แบ่งอำนาจการบริหารงานบางส่วนให้ข้าราชการในส่วนภูมิภาคนำไปปฏิบัติ

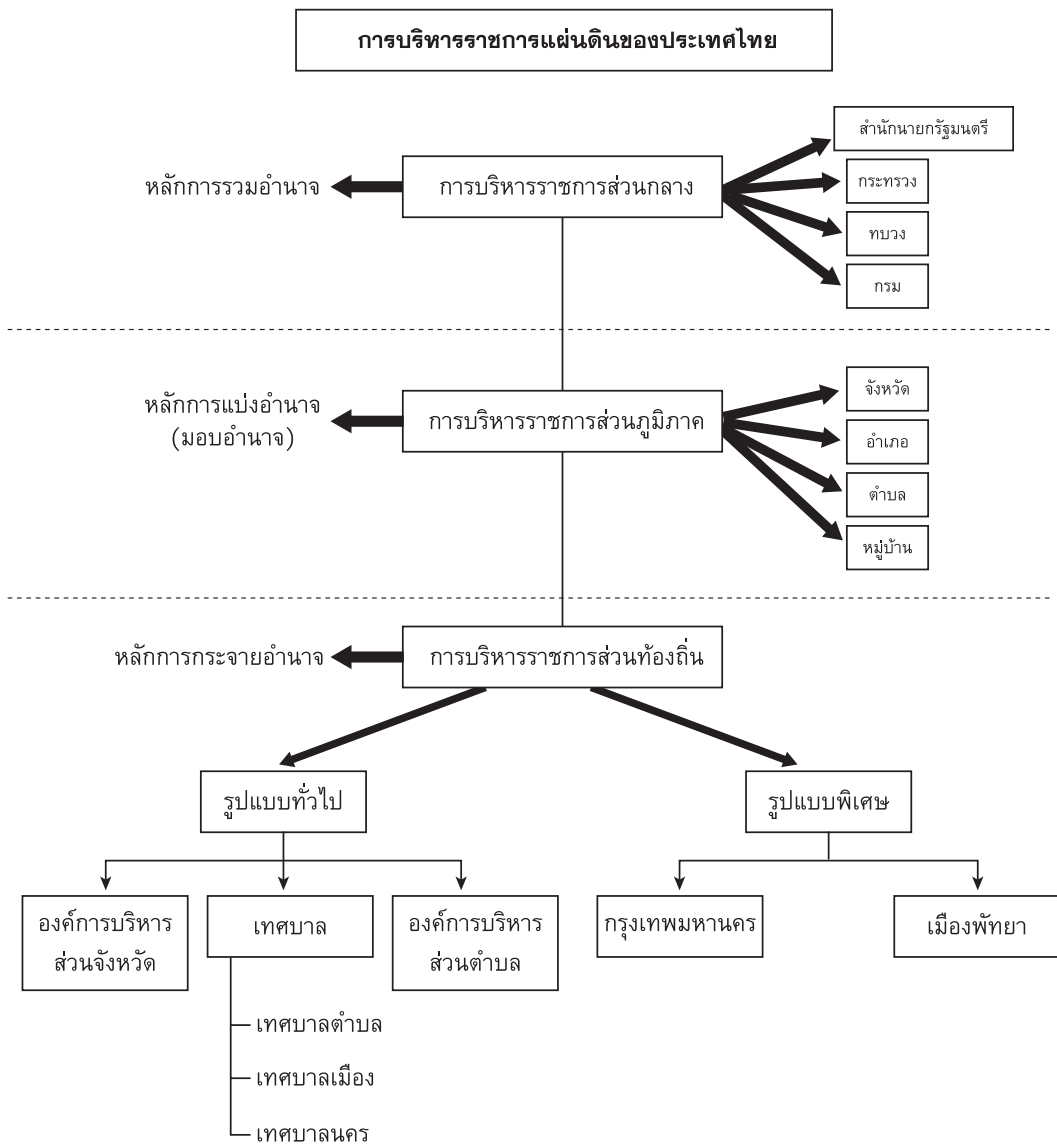
21.3 การบริหารราชการส่วนท้องถิ่น คือ

* หลักการกระจายอำนาจ เป็นการบริหารราชการตามหลักการกระจายอำนาจ โดยรัฐบาลหรือส่วนกลางกระจายอำนาจบางส่วนให้ประชาชนหรือองค์กรปกครองส่วนท้องถิ่นได้บริหารท้องถิ่นของตนเอง

* การบริหารราชการส่วนท้องถิ่นมี 2 รูปแบบ คือ

(1) รูปแบบทั่วไป ได้แก่ องค์การบริหารส่วนจังหวัด (อบจ.) เทศบาล และองค์การบริหารส่วนตำบล (อบต.)

(2) รูปแบบพิเศษ ได้แก่ กรุงเทพมหานคร (กทม.) และเมืองพัทยา



แผนภูมิแสดงการจัดระเบียบบริหารราชการแผ่นดินของประเทศไทย

**เปรียบเทียบการปกครองของไทย
กับประเทศอื่นที่ปกครองแบบประชาธิปไตย**

22. รูปแบบของรัฐ

22.1 ประเทศไทยเป็นเอกราชหรือรัฐเดี่ยว เพราะเป็นรัฐที่มีรัฐบาลเดียวทำหน้าที่บริหารประเทศ โดยมีพระมหากษัตริย์ทรงเป็นประมุข จึงเรียกว่า ราชอาณาจักร (Kingdom of Thailand)

22.2 ฟิลิปปินส์เป็นเอกรัฐหรือรัฐเดี่ยว แต่มีประธานาธิบดีเป็นประมุขจึงมีฐานะเป็นสาธารณรัฐ (Republic of the Philippines)

22.3 มาเลเซียเป็นรัฐรวม หรือแบบสหพันธรัฐ (Federal State) มีทั้งรัฐบาลกลางที่เมืองหลวง และรัฐบาลท้องถิ่นของแต่ละรัฐ

23. รูปแบบการปกครอง

23.1 ประเทศไทย มาเลเซีย และอินเดีย มีการปกครองระบอบประชาธิปไตยในระบบรัฐสภา

23.2 ฟิลิปปินส์มีการปกครองระบอบประชาธิปไตยในระบบประธานาธิบดี

24. ประมุขของรัฐ

24.1 ประเทศไทยมีพระมหากษัตริย์ทรงเป็นประมุขภายใต้รัฐธรรมนูญ ครองราชย์ตามกฎมนเฑียรบาลว่าด้วยการสืบราชสันตติวงศ์

24.2 มาเลเซียมีพระมหากษัตริย์หรือพระราชาธิบดีเป็นประมุขภายใต้รัฐธรรมนูญ ได้รับเลือกจากที่ประชุมสภากษัตริย์ของรัฐ 9 รัฐ ให้ดำรงตำแหน่งโดยผลัดเปลี่ยนหมุนเวียนคราวละ 5 ปี

24.3 ฟิลิปปินส์มีประธานาธิบดีเป็นประมุข มาจากการเลือกตั้งโดยตรงจากประชาชนและอยู่ในตำแหน่งวาระละ 6 ปี โดยมีฐานะเป็นทั้งประมุขของรัฐและหัวหน้าฝ่ายบริหาร

25. ประมุขฝ่ายบริหาร

25.1 ประเทศไทยและมาเลเซียมีประมุขฝ่ายบริหาร (หรือหัวหน้ารัฐบาล) คือ นายกรัฐมนตรี มีวาระ 4 ปี

25.2 ฟิลิปปินส์มีประมุขฝ่ายบริหาร คือ ประธานาธิบดี

26. ระบบรัฐสภา

26.1 รัฐสภาของไทยเป็นระบบสองสภา (หรือสภาคู่) ดังนี้

(1) สภาผู้แทนราษฎร มีสมาชิกสภาผู้แทนราษฎร (ส.ส.) จำนวน 500 คน มาจากการเลือกตั้งแบบแบ่งเขต 350 คนและจากการเลือกตั้งแบบบัญชีรายชื่อ 150 คน มีวาระ 4 ปี

(2) วุฒิสภา มีสมาชิก (ส.ว.) มีวาระการดำรง 5 ปี มีจำนวนและที่มา ดังนี้

* บทเฉพาะกาลของรัฐธรรมนูญแห่งราชอาณาจักรไทย พุทธศักราช 2560 กำหนดให้ในระยะ 5 ปีแรก นับตั้งแต่ประกาศใช้รัฐธรรมนูญฯ สมาชิกวุฒิสภา (ส.ว.) มีจำนวน 250 คน โดยการสรรหาตามวิธีการของคณะกรรมการความสงบเรียบร้อยแห่งชาติ (คสช.)

* ภายหลังจากสิ้นสุดบทเฉพาะกาล สมาชิกวุฒิสภา (ส.ว.) มีจำนวน 200 คน มาจากการเลือกกันเองของบุคคลผู้มีความรู้ ในสาขาวิชาชีพต่างๆ 20 กลุ่ม ตั้งแต่ระดับอำเภอ จังหวัด และประเทศมีวาระ 5 ปีเช่นกัน

26.2 รัฐสภาของประเทศฟิลิปปินส์ มาเลเซีย และอินเดีย เป็นระบบสองสภา (หรือสภาคู่) สมาชิกสภาผู้แทนราษฎร (ส.ส.) มาจากการเลือกตั้งโดยตรงของประชาชน ส่วนสมาชิกวุฒิสภา (ส.ว.) มีทั้งมาจากการเลือกตั้งโดยตรงจากประชาชน การเลือกโดยทางอ้อม และการแต่งตั้ง

27. ประเทศที่มีการปกครองระบอบประชาธิปไตยคล้ายคลึงกับไทย

27.1 ประเทศสหราชอาณาจักร (อังกฤษ) มีลักษณะการปกครองที่คล้ายคลึงกับประเทศไทย ดังนี้

(1) รูปแบบของรัฐ เป็นรัฐเดี่ยวหรือเอกรัฐ มีรัฐบาลบริหารประเทศเพียงรัฐบาลเดียว โดยมีอำนาจบริหารทั้ง 4 เขตการปกครอง ได้แก่ อังกฤษ สกอตแลนด์ เวลส์ และไอร์แลนด์เหนือ

(2) รูปแบบการปกครอง มีการปกครองระบอบประชาธิปไตยแบบรัฐสภา โดยมีพระมหากษัตริย์เป็นประมุขและมีนายกรัฐมนตรีเป็นหัวหน้าฝ่ายบริหาร

(3) อำนาจอธิปไตย อำนาจอธิปไตยของอังกฤษมี 3 ฝ่าย คือ

* อำนาจนิติบัญญัติ รัฐสภาเป็นผู้ใช้อำนาจนิติบัญญัติ ประกอบด้วย 2 สภา คือ สภาขุนนาง (House of Lord) หรือสภาสูง และสภาสามัญ (House of Common) หรือสภาล่าง

* อำนาจบริหาร คณะรัฐมนตรีหรือรัฐบาลเป็นผู้ใช้อำนาจบริหาร

* อำนาจตุลาการ ศาลเป็นผู้ใช้อำนาจตุลาการ โดยเป็นระบบศาลเดี่ยวมีศาลเดียว คือ ศาลยุติธรรม โดยแบ่งเป็น 3 ระดับ คือ ศาลชั้นต้น ศาลสูงชั้นกลาง และศาลสูงสุดของประเทศ

27.2 ประเทศญี่ปุ่น มีลักษณะการเมืองการปกครองที่คล้ายคลึงกับประเทศไทย ดังนี้

(1) รูปแบบของรัฐ ญี่ปุ่นเป็นรัฐเดี่ยว มีรัฐบาลเดียวมีอำนาจบริหารประเทศทั้งหมด

(2) รูปแบบการปกครอง มีการปกครองระบอบประชาธิปไตยแบบรัฐสภา โดยมีสมเด็จพระจักรพรรดิทรงเป็นประมุข และมีนายกรัฐมนตรีเป็นหัวหน้าฝ่ายบริหาร

(3) อำนาจอธิปไตย แบ่งออกเป็น 3 อำนาจ ได้แก่

* อำนาจนิติบัญญัติ รัฐสภาของญี่ปุ่น เรียกว่า สภาไดเอต (Diet) ประกอบด้วย 2 สภา คือ สภาผู้แทนราษฎร และวุฒิสภา

* อำนาจบริหาร มีนายกรัฐมนตรีเป็นหัวหน้าฝ่ายบริหาร ทำหน้าที่บริหารราชการแผ่นดิน

* อำนาจตุลาการ ระบบศาลของญี่ปุ่นมี 5 ประเภท ได้แก่ ศาลฎีกา ศาลอุทธรณ์ ศาลจังหวัด ศาลครอบครัว และศาลแขวง โดยศาลฎีกาเป็นศาลสูงสุด

28. ประเทศที่มีการปกครองระบอบประชาธิปไตยแตกต่างจากไทย

28.1 ประเทศสหรัฐอเมริกา มีระบอบการปกครองที่แตกต่างจากประเทศไทย ดังนี้

(1) รูปแบบของรัฐ เป็นแบบรัฐรวมหรือสหพันธรัฐ (Federal State) ประกอบด้วยรัฐต่าง ๆ รวม 50 รัฐ มีรัฐบาลทำหน้าที่ด้านบริหาร 2 ระดับ คือ รัฐบาลกลางที่เมืองหลวงและรัฐบาลท้องถิ่นประจำแต่ละรัฐ

* หัวหน้าฝ่ายบริหารของประเทศ คือ ประธานาธิบดี และหัวหน้าฝ่ายบริหารของแต่ละรัฐคือ ผู้ว่าการรัฐ มาจากการเลือกตั้งของประชาชนโดยตรง

(2) รูปแบบการปกครอง มีการปกครองระบอบประชาธิปไตยระบบประธานาธิบดี โดยประธานาธิบดีเป็นทั้งประมุขของรัฐและหัวหน้าฝ่ายบริหาร (ไม่มีตำแหน่งนายกรัฐมนตรี)

(3) อำนาจอธิปไตย มี 3 อำนาจ คือ

* อำนาจนิติบัญญัติ ฝ่ายนิติบัญญัติคือรัฐสภา เรียกว่า สภาคองเกรส (Congress) ประกอบด้วยสภา 2 สภา ได้แก่ สภาผู้แทนราษฎรและวุฒิสภา

* อำนาจบริหาร หัวหน้าฝ่ายบริหาร (หรือหัวหน้ารัฐบาล) คือ ประธานาธิบดี ซึ่งมาจากการเลือกตั้งของประชาชนโดยตรง มีวาระดำรงตำแหน่ง 4 ปี มีหน้าที่บริหารประเทศและเป็นผู้บัญชาการสูงสุดของกองทัพ

* อำนาจตุลาการ ฝ่ายตุลาการมีศาลสูงสุด (Supreme Court) เป็นศาลที่มีอำนาจสูงสุดในประเทศสหรัฐอเมริกา และเป็นศาลเดียวตามรัฐธรรมนูญ

28.2 ประเทศสาธารณรัฐเกาหลี (เกาหลีใต้) มีการปกครองระบอบประชาธิปไตยที่แตกต่างจากประเทศไทย ดังนี้

(1) รูปแบบของรัฐ เป็นรัฐเดี่ยว (เหมือนประเทศไทย)

(2) รูปแบบการปกครอง เป็นประชาธิปไตยระบบกึ่งประธานาธิบดีกึ่งรัฐสภา

* มีประธานาธิบดีเป็นประมุขของรัฐและหัวหน้าฝ่ายบริหาร ซึ่งดำรงตำแหน่งโดยได้รับการเลือกตั้งจากประชาชนโดยตรง ทำหน้าที่บริหารประเทศ มีวาระ 5 ปี

* มีนายกรัฐมนตรีเป็นผู้ช่วยในการบริหารประเทศของประธานาธิบดี ได้รับตำแหน่งโดยการแต่งตั้งจากประธานาธิบดีและผ่านความเห็นชอบจากรัฐสภา

(3) อำนาจอธิปไตย มี 3 อำนาจ ดังนี้

* อำนาจนิติบัญญัติ รัฐสภาของเกาหลีใต้เป็นระบบสภาเดียว สมาชิกรัฐสภามาจากการเลือกตั้งของประชาชน

* อำนาจบริหาร มีประธานาธิบดีเป็นหัวหน้าฝ่ายบริหารสูงสุด เป็นประมุขของรัฐและผู้บัญชาการทหารสูงสุด

* อำนาจตุลาการ ระบบศาลยุติธรรมของเกาหลีใต้ประกอบด้วยศาลชั้นต้น ศาลอุทธรณ์ และศาลฎีกา (เหมือนกับระบบของไทย) และยังมีศาลรัฐธรรมนูญทำหน้าที่พิจารณาว่า กฎหมายฉบับใดขัดกับรัฐธรรมนูญหรือไม่

รัฐธรรมนูญของไทยเกี่ยวกับการเลือกตั้ง

29. การเลือกตั้ง

รัฐธรรมนูญฉบับปัจจุบันของไทย คือ รัฐธรรมนูญแห่งราชอาณาจักรไทย พุทธศักราช 2560 มีสาระที่ต้องศึกษาเกี่ยวกับการเลือกตั้ง สรุปได้ดังนี้

29.1 การเลือกตั้งในประเทศไทย มี 2 ระดับ คือ

(1) การเลือกตั้งระดับท้องถิ่น หมายถึง การเลือกตั้งสมาชิกสภาท้องถิ่นและผู้บริหารองค์การปกครองส่วนท้องถิ่น ได้แก่ เทศบาล องค์การบริหารส่วนตำบล (อบต.) องค์การบริหารส่วนจังหวัด (อบจ.) เมืองพัทยา และกรุงเทพมหานคร (กทม.)

(2) การเลือกตั้งระดับชาติ คือ การเลือกตั้งสมาชิกสภาผู้แทนราษฎร (ส.ส.) ส่วนสมาชิกวุฒิสภา (ส.ว.) ไม่ใช้วิธีการเลือกตั้ง

29.2 หลักการของการเลือกตั้ง

การเลือกตั้งเป็นกระบวนการสำคัญของระบอบประชาธิปไตย หลักการของการเลือกตั้งที่ดี มีดังนี้

(1) หลักการเลือกตั้งอิสระ เป็นการเลือกตั้งที่ประชาชนมีสิทธิและเสรีภาพ ไม่มีการบังคับขู่เข็ญ ใช้วิธีออกเสียงลงคะแนนโดยตรงและลับ และนับคะแนนอย่างเปิดเผย

(2) หลักการเลือกตั้งอย่างบริสุทธิ์ยุติธรรม ไม่มีการทุจริต ช้อเสียง ฯลฯ

(3) หลักการเลือกตั้งตามกำหนดเวลา การเลือกตั้งโดยทั่วไปมีกำหนดเวลาที่แน่นอน เช่น การเลือกตั้ง ส.ส. และองค์การปกครองส่วนท้องถิ่น กำหนดไว้ทุก ๆ 4 ปี

(4) หลักการเลือกตั้งอย่างเสมอภาค หมายถึงประชาชนมีสิทธิในการเลือกตั้งโดยเท่าเทียมกัน ไม่มีการจำกัดสิทธิของบุคคล อาชีพ ระดับการศึกษา และฐานะทางเศรษฐกิจ เป็นต้น

(5) หลักการลงคะแนนอย่างสะดวก ประชาชนได้รับความสะดวกในการไปใช้สิทธิออกเสียงเลือกตั้ง เช่น มีหน่วยเลือกตั้งใกล้บ้าน มีบัตรลงคะแนนที่กาเครื่องหมายได้ง่ายและไม่ลับสน ฯลฯ

30. คณะกรรมการการเลือกตั้ง (กกต.)

30.1 รัฐธรรมนูญ ฯ กำหนดให้มีคณะกรรมการการเลือกตั้ง (กกต.) เป็นองค์กรอิสระ ทำหน้าที่จัดการเลือกตั้ง ควบคุมดูแลค่าใช้จ่ายต่าง ๆ ในการเลือกตั้ง และตรวจสอบให้การเลือกตั้งมีความบริสุทธิ์ โปร่งใส และยุติธรรม

30.2 คณะกรรมการการเลือกตั้ง (กกต.) ประกอบด้วยกรรมการจำนวน 7 คน ซึ่งพระมหากษัตริย์ทรงแต่งตั้งตามคำแนะนำของวุฒิสภา มีวาระในการดำรงตำแหน่ง 7 ปี และดำรงตำแหน่งได้เพียงวาระเดียว

31. การเลือกตั้งสมาชิกสภาผู้แทนราษฎร

การเลือกตั้งสมาชิกสภาผู้แทนราษฎร (ส.ส.) รัฐธรรมนูญ ฯ กำหนดให้มีสมาชิกสภาผู้แทนราษฎร 2 ประเภท รวม 500 คน ประชาชนมีสิทธิลงคะแนนให้ผู้สมัครทั้งสองประเภท ดังนี้

31.1 แบบแบ่งเขตเลือกตั้ง มี ส.ส. 350 คน เขตเลือกตั้งหนึ่งมี ส.ส. ได้เขตละ 1 คน

31.2 แบบบัญชีรายชื่อ มี ส.ส. 150 คน

32. คุณสมบัติของประชาชนผู้มีสิทธิออกเสียงเลือกตั้ง

32.1 มีสัญชาติไทย หรือแปลงสัญชาติโดยได้รับสัญชาติไทยไม่น้อยกว่า 5 ปี

32.2 มีอายุไม่ต่ำกว่า 18 ปีบริบูรณ์ (ในวันที่ 1 มกราคม ของปีที่มีการเลือกตั้ง)

32.3 มีชื่ออยู่ในทะเบียนบ้านในเขตเลือกตั้งไม่น้อยกว่า 90 วัน นับถึงวันเลือกตั้ง

32.4 ไม่มีลักษณะต้องห้าม เช่น เป็นภิกษุ สามเณร นักพรต นักบวช หรือวิกลจริตมีจิตฟั่นเฟือน หรือต้องคุมขังอยู่โดยหมายของศาล เป็นต้น

ปัญหาและอุปสรรคต่อการพัฒนาประชาธิปไตยของไทย และแนวทางการแก้ไขปัญหา

33. ปัญหาและอุปสรรคต่อการพัฒนาประชาธิปไตยของไทย

ประเทศไทยเริ่มเข้าสู่ระบอบประชาธิปไตยเมื่อมีการเปลี่ยนแปลงการปกครอง พ.ศ. 2475 ในสมัยรัชกาลที่ 7 นับจนถึงปัจจุบันเป็นเวลายาวนานกว่า 80 ปี มีการทำรัฐประหารยึดอำนาจการปกครองจากรัฐบาลพลเรือนหลายสิบครั้ง มีการยกเลิกรัฐธรรมนูญฉบับเดิมและจัดทำขึ้นใหม่ แต่การปกครองระบอบประชาธิปไตยของไทยก็ยังไม่เข้มแข็ง สรุปปัญหาและอุปสรรคต่อการพัฒนาประชาธิปไตยของไทยได้ ดังนี้

33.1 การซื้อสิทธิขายเสียง มีการแจกเงิน สิ่งของ หรือให้ความช่วยเหลือในรูปแบบต่าง ๆ ช่วงก่อนการเลือกตั้ง จูงใจให้ประชาชนเลือกผู้แทน ๆ ที่ขาดคุณธรรม เมื่อได้ตำแหน่งมักจะหาโอกาสแสวงผลประโยชน์ในทางมิชอบ

33.2 การทุจริต เกิดขึ้นทั้งในระบบราชการและนักการเมือง เป็นผลร้ายต่อการพัฒนาระบอบประชาธิปไตยและการพัฒนาความเจริญของบ้านเมือง

33.3 ระบบอุปถัมภ์ในสังคมไทย เป็นระบบพึ่งพาอาศัยกันระหว่างผู้น้อยกับผู้ใหญ่ ทำให้เกิดความรู้สึกผูกพันเป็นหนี้บุญคุณที่ต้องหาโอกาสตอบแทน ซึ่งนักการเมืองผู้มีอำนาจ มีฐานะทางการเงิน และเป็นที่ยอมรับนับถือของประชาชนมักใช้ผู้นำท้องถิ่น เช่น กำนัน ผู้ใหญ่บ้าน ฯลฯ ซึ่งมีความสัมพันธ์ในระบบอุปถัมภ์กับราษฎรในพื้นที่เป็นผู้ชี้แนะหรือกำหนดผลการเลือกตั้ง

33.4 การทำรัฐประหาร เกิดจากการใช้กำลังทหารเข้ายึดอำนาจจากรัฐบาลพลเรือนที่มาจาก การเลือกตั้ง และล้มล้างรัฐธรรมนูญฉบับเดิม โดยมักอ้างสาเหตุเกิดจากการทุจริตคอร์รัปชันของนักการเมือง เป็น ผลให้การปกครองระบอบประชาธิปไตยขาดการพัฒนาอย่างต่อเนื่อง

33.5 การมีส่วนร่วมทางการเมืองของประชาชน เนื่องจากประชาชนส่วนใหญ่มีฐานะยากจนและ มีการศึกษาน้อย ต้องดิ้นรนประกอบอาชีพ จึงขาดความตระหนักในหน้าที่ และไม่สนใจที่จะมีส่วนร่วมทางการเมือง เช่น ไม่ไปใช้สิทธิออกเสียงเลือกตั้ง หรือไม่ติดตามการปฏิบัติหน้าที่ของ ส.ส. หรือผู้บริหารองค์กรปกครอง ส่วนท้องถิ่น เป็นต้น

34. แนวทางการแก้ไขปัญหาและการพัฒนาประชาธิปไตยของไทย

การปกครองระบอบประชาธิปไตยของไทยจะเข้มแข็งและเป็นกลไกพัฒนาความเจริญของบ้านเมืองและ ความอยู่ดีกินดีของราษฎร ควรวางแนวทางแก้ไขปัญหาที่เป็นอุปสรรคต่อการพัฒนาประชาธิปไตย ดังนี้

34.1 ให้การศึกษาและปลูกฝังค่านิยมวิถีประชาธิปไตยให้กับเยาวชน โดยกำหนดให้เป็นหน้าที่ของ สถานศึกษาทุกระดับชั้น เช่น ปลูกฝังนิสัยรับฟังความคิดเห็นของผู้อื่น รู้จักใช้สิทธิของตนเองและเคารพสิทธิ ของผู้อื่น มีความรับผิดชอบต่อหน้าที่ มีระเบียบวินัย และมีส่วนร่วมในการรักษาสีทิวทัศน์ผลประโยชน์ของชุมชน เป็นต้น

34.2 ส่งเสริมการมีส่วนร่วมทางการเมืองของประชาชน เช่น สนับสนุนสื่อมวลชนให้เผยแพร่ข่าวสาร การเมือง เพื่อให้ประชาชนติดตามการทำหน้าที่ของรัฐบาล ฝ่ายค้าน และ ส.ส. รวมทั้งสนับสนุนให้ประชาชน รวมกลุ่มประชุมปรึกษาหารือ เพื่อแสดงความคิดเห็นในการพัฒนาชุมชนของตน เป็นต้น

34.3 รณรงค์ให้ประชาชนปฏิบัติหน้าที่ของพลเมืองตามที่บัญญัติไว้ในรัฐธรรมนูญ เช่น หน้าที่ในการพิทักษ์รักษาสถาบันชาติ ศาสนา พระมหากษัตริย์ และการปกครองระบอบประชาธิปไตยอันมี พระมหากษัตริย์ทรงเป็นประมุข หน้าที่ไปใช้สิทธิเลือกตั้ง ฯลฯ

แบบทดสอบ

หน่วยการเรียนรู้ที่ 1 การเมืองการปกครองในยุคปัจจุบัน

แบบทดสอบประเมินผลตามตัวชี้วัด

ส 2.2 ม.3/1, ส 2.2 ม.3/2, ส 2.2 ม.3/3 และ ส 2.2 ม.3/4

คำสั่ง จงทำเครื่องหมายวงกลมล้อมรอบตัวอักษร ก, ข, ค หรือ ง ที่เป็นคำตอบที่ถูกต้องเพียงคำตอบเดียวและตรวจเฉลยคำตอบในแทรก

- ระบอบประชาธิปไตยของไทยมีอำนาจใดเป็นอำนาจสูงสุดในการปกครองประเทศ
 - รัฐธรรมนูญ
 - อำนาจบริหาร
 - อำนาจอธิปไตย
 - อำนาจนิติบัญญัติ
- การใช้อำนาจบริหารของรัฐบาลในระบอบประชาธิปไตยถูกกำหนดโดยข้อใด
 - สื่อมวลชน
 - รัฐธรรมนูญ
 - ศาลยุติธรรม
 - ศาลรัฐธรรมนูญ
- รัฐบาลบริหารประเทศตามหลักกฎหมายถือว่ายึดหลักประชาธิปไตยข้อใด
 - หลักนิติธรรม
 - หลักธรรมาภิบาล
 - หลักอำนาจอธิปไตย
 - หลักสิทธิและเสรีภาพ
- การปกครองระบอบประชาธิปไตยของประเทศต่างๆ ในปัจจุบันมีลักษณะเป็นแบบใด
 - ประชาธิปไตยทางตรง
 - ประชาธิปไตยทางลัด
 - ประชาธิปไตยแบบมีตัวแทน
 - ประชาธิปไตยแบบเสียงข้างมาก
- ประชาธิปไตยรูปแบบใด นายกรัฐมนตรีเป็นหัวหน้ารัฐบาลและมีอำนาจบริหารสูงสุด
 - ระบบรัฐสภา
 - ระบบสาธารณรัฐ
 - ระบบประธานาธิบดี
 - ระบบกึ่งประธานาธิบดีกึ่งรัฐสภา
- ประชาธิปไตยระบบรัฐสภาให้ฝ่ายใดมีอำนาจและบทบาทเข้มแข็งมากที่สุด
 - ศาล
 - รัฐสภา
 - รัฐบาล
 - ฝ่ายบริหาร
- ประชาธิปไตยรูปแบบใด มีกษัตริย์หรือประธานาธิบดีที่ไม่มีอำนาจบริหารเป็นประมุขของรัฐ
 - ระบบรัฐสภา
 - ระบบสาธารณรัฐ
 - ระบบประธานาธิบดี
 - ระบบกึ่งประธานาธิบดีกึ่งรัฐสภา
- อำนาจของนายกรัฐมนตรีข้อใด เป็นไปตามหลักการถ่วงดุลอำนาจของระบอบประชาธิปไตยระบบรัฐสภา
 - เสนอร่างกฎหมาย
 - แต่งตั้งประธานรัฐสภา
 - ยุบสภาผู้แทนราษฎร
 - บริหารราชการแผ่นดิน
- ประเทศประชาธิปไตยระบบรัฐสภาข้อใด มีตำแหน่งประมุขของรัฐแตกต่างจากประเทศอื่น ๆ
 - ญี่ปุ่น อังกฤษ
 - ไทย มาเลเซีย
 - สิงคโปร์ เยอรมนี
 - สเปน เนเธอร์แลนด์

21. ระบบเผด็จการแบบเบ็ดเสร็จให้ความสำคัญกับข้อใดมากที่สุด
- | | |
|----------------------|-------------------------------|
| ก. กองทัพ | ข. เศรษฐกิจและเชื้อเพลิงผู้นำ |
| ค. เสรีภาพของประชาชน | ง. ความอยู่ดีกินดีของประชาชน |
22. รัฐบาลเผด็จการแบบเบ็ดเสร็จใช้กลไกของรัฐข้อใด เป็นฐานกำลังอำนาจ
- | | |
|--------------|-----------------------|
| ก. สื่อมวลชน | ข. ประชาชน |
| ค. ข้าราชการ | ง. แสสนยานุภาพทางทหาร |
23. เผด็จการนาซีเยอรมันในสมัยสงครามโลกครั้งที่ 2 เป็นระบบเผด็จการแบบใด
- | | |
|-------------------------|------------------------|
| ก. เผด็จการประชานิยม | ข. เผด็จการอำนาจนิยม |
| ค. เผด็จการแบบเบ็ดเสร็จ | ง. เผด็จการคอมมิวนิสต์ |
24. ระบบเผด็จการฟาสซิสต์ในอดีตเกิดขึ้นโดยผู้นำข้อใด
- | | |
|-----------------------|-----------------------|
| ก. มุสโสลินี / อิตาลี | ข. สตาลิน / รัสเซีย |
| ค. เหมา เจ๋อตง / จีน | ง. ฮิตเลอร์ / เยอรมนี |
25. เพราะเหตุใด การปกครองระบอบคอมมิวนิสต์จึงเป็นเผด็จการแบบเบ็ดเสร็จ
- | |
|---|
| ก. ประชาชนเป็นกลไกของรัฐ |
| ข. มีพรรคคอมมิวนิสต์พรรคเดียว |
| ค. ประชาชนถูกละเมิดสิทธิมนุษยชน |
| ง. รัฐควบคุมประชาชนทั้งด้านการเมือง เศรษฐกิจ และสังคม |
26. ข้อใด ทำให้เกาหลีเหนือเป็นเผด็จการแบบเบ็ดเสร็จชัดเจนที่สุดในปัจจุบัน
- | | |
|----------------------------|---------------------------|
| ก. ยกย่องผู้นำอย่างสูง | ข. สร้างกองทัพให้เข้มแข็ง |
| ค. รัฐควบคุมประชาชนเข้มงวด | ง. ถูกหมดทุกข้อ |
27. ระบบการปกครองเผด็จการแบบเบ็ดเสร็จจะให้สิ่งใดแก่ประชาชน
- | | |
|------------------------|-------------------------|
| ก. อำนาจอธิปไตย | ข. สิทธิและเสรีภาพ |
| ค. อุดมการณ์เชื่อผู้นำ | ง. อำนาจการเปลี่ยนผู้นำ |
28. ข้อใด กล่าวถึง การปกครองระบอบประชาธิปไตยของประเทศไทย ผิด
- | | |
|------------------------------|-------------------------------|
| ก. เป็นรัฐเดี่ยว | ข. เป็นระบบรัฐสภา |
| ค. อำนาจอธิปไตยเป็นของรัฐสภา | ง. มีพระมหากษัตริย์เป็นประมุข |
29. ข้อใด ไม่ใช่ อำนาจของฝ่ายนิติบัญญัติในระบบประชาธิปไตยของไทย
- | | |
|--|--------------------------------------|
| ก. บัญญัติกฎหมาย | ข. เสนอชื่อบุคคลเป็นนายกรัฐมนตรี |
| ค. ยุบสภาผู้แทนราษฎรเพื่อเลือกตั้งใหม่ | ง. ตรวจสอบการบริหารงานของคณะรัฐมนตรี |
30. รัฐธรรมนูญแห่งราชอาณาจักรไทย พุทธศักราช 2560 กำหนดให้ใครเป็นผู้ใช้อำนาจอธิปไตยแทนปวงชนชาวไทย
- | | |
|-------------------|----------------|
| ก. พระมหากษัตริย์ | ข. รัฐสภา |
| ค. คณะรัฐมนตรี | ง. ศาลยุติธรรม |
31. ประชาชนที่ไม่ได้รับความเป็นธรรมจากการปฏิบัติหน้าที่ของหน่วยราชการจะฟ้องร้องต่อศาลประเภทใด
- | | |
|--------------|------------------|
| ก. ศาลฎีกา | ข. ศาลยุติธรรม |
| ค. ศาลปกครอง | ง. ศาลรัฐธรรมนูญ |

สาระหน้าที่พลเมือง ๔

หน่วยการเรียนรู้ที่ 2

กฎหมายแพ่งและอาญา

ตัวชี้วัด

- อธิบายความแตกต่างของการกระทำความผิดระหว่างคดีอาญาและคดีแพ่ง (ส 2.1 ม. 3 / 1)

กฎหมายอาญา

1. ความหมายและความสำคัญของกฎหมายอาญา

1.1 ความหมายของกฎหมายอาญา

* กฎหมายอาญา เป็นกฎหมายที่เน้นเรื่องความผิดและโทษ โดยกำหนดไว้อย่างชัดเจนว่าการกระทำลักษณะใดเป็นความผิด และกำหนดบทลงโทษทางอาญาสำหรับการทำความผิดนั้น เพื่อรักษาความสงบเรียบร้อยของสังคม

* กฎหมายอาญา เป็นกฎหมายที่บัญญัติเกี่ยวกับความสัมพันธ์ระหว่างรัฐกับประชาชนในฐานะที่รัฐเป็นฝ่ายมีอำนาจเหนือกว่าโดยใช้อำนาจรัฐตามกระบวนการยุติธรรม เช่น จับกุม สอบสวน หรือส่งฟ้องผู้ทำความผิดต่อศาล เป็นต้น

1.2 ความสำคัญของกฎหมายอาญา

กฎหมายอาญามุ่งคุ้มครองรักษาผลประโยชน์ส่วนรวม โดยควบคุมมิให้บุคคลกระทำการอันเป็นภัยต่อผู้อื่นและสังคม เช่น ปล้นจี้ ข่มขืน ฆ่าคน ทำร้ายร่างกาย หรือฆ่าผู้อื่น เป็นต้น

2. ลักษณะของกฎหมายอาญา

สาระสำคัญของกฎหมายอาญารวบรวมไว้ในประมวลกฎหมายอาญา ซึ่งกล่าวถึงการกระทำที่จะต้องรับผิดและมีโทษทางอาญา สรุปลักษณะของกฎหมายอาญาได้ ดังนี้

2.1 เป็นกฎหมายที่กำหนดการกระทำที่เป็นความผิดทางอาญาไว้อย่างชัดเจน เช่น ฆาตรชนคนตาย ลักทรัพย์ รับชื่อของโจร ฯลฯ

* บุคคลจะรับโทษทางอาญา ต่อเมื่อมีกฎหมายบัญญัติว่าการกระทำนั้นเป็นความผิด และกำหนดบทลงโทษไว้ ทั้งนี้เจ้าหน้าที่จะตั้งกฎเกณฑ์ใช้บังคับและลงโทษเองไม่ได้

* ต้องตีความตามบทบัญญัติให้เคร่งครัด จะตีความเพื่อให้เพิ่มโทษหรือขยายโทษให้มากกว่าที่บัญญัติไว้ไม่ได้

2.2 เป็นกฎหมายที่ไม่มีผลย้อนหลัง การกระทำใด ๆ ของบุคคลในขณะที่ไม่มีการบัญญัติว่าเป็นความผิดทางอาญา แม้ต่อมาได้บัญญัติขึ้นในภายหลังว่าเป็นความผิดก็ไม่อาจไปเอาผิดย้อนหลังกับบุคคลดังกล่าวได้ กรณีนี้บุคคลจึงไม่มีความผิดและไม่จำเป็นต้องรับโทษทางอาญา

3. ลักษณะของการกระทำความผิดทางอาญา

การกระทำความผิดทางอาญา มี 3 ลักษณะ ดังนี้

3.1 กระทำผิดโดยเจตนา ผู้กระทำรู้สำนึก (ตั้งใจทำ) และประสงค์ต่อผลที่เกิดตามที่ได้คิดไว้ เช่น ใช้ปืนลอบยิงคนตายโดยวางแผนและหวังผลให้ถึงแก่ชีวิต หรือปล้นร้านทองเพื่อหวังเอาทรัพย์ ฯลฯ

3.2 กระทำผิดโดยไม่เจตนา เป็นการกระทำโดยรู้สำนึกแต่ผู้กระทำไม่ประสงค์ต่อผล เช่น ใช้ปืนจ่อศีรษะเพื่อนเพื่อหยอกล้อแต่ปืนลั่นถูกเพื่อนเสียชีวิต ถือเป็นการฆ่าคนตายโดยไม่เจตนา เป็นต้น

3.3 กระทำผิดโดยประมาท เป็นการทำความผิดโดยไม่เจตนาแต่ทำไปเพราะปราศจากความระมัดระวัง เช่น ขับรถยนต์เร็วชนคนขี่จักรยาน หรือลืมนับรูปเทียนที่จุดบูชาพระทำให้เกิดเพลิงไหม้บ้านคนในชุมชน เป็นต้น

4. ความรับผิดทางอาญาหรือโทษทางอาญา

4.1 โทษทางอาญา กฎหมายกำหนดโทษผู้กระทำผิดทางอาญาไว้ 5 ระดับ เรียงตามลำดับจากโทษหนักที่สุดลงมา ได้แก่ ประหารชีวิต จำคุก กักขัง ปรับ และริบทรัพย์สิน

4.2 การรับโทษทางอาญา การทำความผิดของบุคคลจะต้องรับโทษ ไม่ต้องรับโทษ หรือได้รับการลดหย่อนโทษ ประมวลกฎหมายอาญากำหนดหลักเกณฑ์ไว้ดังนี้

(1) การกระทำที่ไม่เป็นความผิด ไม่ต้องรับโทษ คือ กรณีป้องกันตนเองโดยชอบด้วยกฎหมาย และไม่ต้องรับโทษ เช่น

* ขณะที่ผู้ร้ายกำลังปืนรื้อบ้านเพื่อเข้าไปลักทรัพย์ในยามวิกาล เจ้าของบ้านได้ร้องเรียกให้คนช่วย ผู้ร้ายตกใจถูกเหล็กแหลมที่รื้อที่มแทงจนบาดเจ็บสาหัส กรณีนี้เจ้าบ้านไม่มีความผิดและไม่ต้องรับโทษใด ๆ เพราะเป็นการป้องกันตนเองโดยสมเหตุสมผล

(2) การกระทำที่เป็นความผิด แต่ผู้กระทำผิดไม่ต้องรับโทษ เช่น ผู้กระทำผิดทางอาญาเป็นผู้บกพร่องทางจิต หรือเป็นเด็กมีอายุไม่เกิน 7 ปี เมื่อทำผิดทางอาญากฎหมายจะยกเว้นโทษให้

(3) การกระทำที่เป็นความผิด แต่ผู้กระทำผิดได้รับการลดหย่อนโทษ ได้แก่ กระทำผิดโดยบันดาลโทสะเพราะถูกข่มเหงรังแก หรือมีเหตุอันควรปราณี เช่น มีคุณความดีมาก่อน หรือรับสารภาพในการทำความผิดของตนจนเกิดประโยชน์ต่อรูปคดี เป็นต้น

5. ผู้กระทำความผิดทางอาญา

ผู้กระทำความผิดทางอาญามี 2 ประเภท คือ

5.1 ผู้กระทำความผิดด้วยตนเอง

5.2 ผู้ร่วมกระทำความผิด จำแนกออกเป็น 3 ประเภทย่อย ๆ คือ

(1) ตัวการ เป็นการกระทำความผิดของบุคคลตั้งแต่ 2 คนขึ้นไปโดยร่วมกระทำความผิดด้วยกัน ต้องได้รับโทษเท่ากัน