



สถาบัน THE BEST CENTER

2145/7 ซ.รามคำแหง 43/1 ถ.รามคำแหง แขวงหัวหมาก เขตบางกะปิ กรุงเทพฯ 10240

โทร.0-2318-6868, 0-2314-1492 โทรสาร 0-2718-6274

www.thebestcenter.com facebook.com/bestcentergroup

คุณภาพทางวิชาการต้องมาที่ 1

คู่มือเตรียมสอบ

นักวิชาการเงินและบัญชีปฏิบัติการ

กรมการจัดหางาน แนวข้อสอบมากกว่า 900 ข้อ



ความรู้ความสามารถทั่วไปและความสามารถที่ใช้เฉพาะตำแหน่ง
หลักสูตรและวิธีการสอบ

การสอบแข่งขันเพื่อวัดความรู้ความสามารถที่ใช้เฉพาะตำแหน่ง (ภาค ข.) (คะแนนเต็ม 200 คะแนน)
โดยมีเนื้อหาข้อเขียน แบบปรนัย โดยมีเนื้อหาครอบคลุม ดังนี้

- (1) ความรู้ทั่วไปเกี่ยวกับการกิจของกรมการจัดหางาน
- (2) พระราชบัญญัติระเบียบบริหารราชการแผ่นดิน พ.ศ.2534 และที่แก้ไขเพิ่มเติม
- (3) พระราชบัญญัติระเบียบข้าราชการพลเรือน พ.ศ.2551 และที่แก้ไขเพิ่มเติม
- (4) พระราชบัญญัติข้อมูลข่าวสารของราชการ พ.ศ.2540 และที่แก้ไขเพิ่มเติม
- (5) พระราชบัญญัติคุ้มครองข้อมูลส่วนบุคคล พ.ศ.2562
- (6) พระราชบัญญัติการอำนวยความสะดวกในการพิจารณาอนุญาตของทางราชการ พ.ศ.2558
- (7) ระเบียบสำนักนายกรัฐมนตรีว่าด้วยงานสารบรรณ พ.ศ.2526 และที่แก้ไขเพิ่มเติม
- (8) ความรู้เกี่ยวกับสภาพแวดล้อม สังคม เศรษฐกิจ และวัฒนธรรมในปัจจุบัน
- (9) พระราชบัญญัติการจัดซื้อจัดจ้างและการบริหารพัสดุภาครัฐ พ.ศ.2560
- (10) ระเบียบกระทรวงการคลังว่าด้วยการจัดซื้อจัดจ้างและการบริหารพัสดุภาครัฐ พ.ศ.2560
- (11) ระเบียบกระทรวงการคลังว่าด้วยการเบิกเงินจากคลัง การรับเงิน การจ่ายเงิน การเก็บรักษาเงิน และการนำเงินส่งคลัง พ.ศ.2562 และที่แก้ไขเพิ่มเติม
- (12) พระราชบัญญัติวิธีการงบประมาณ พ.ศ.2561 และที่แก้ไขเพิ่มเติม
- (13) ระเบียบว่าด้วยการบริหารงบประมาณ พ.ศ.2562
- (14) พระราชบัญญัติวินัยการเงินการคลังภาครัฐ พ.ศ.2561
- (15) มาตราฐานการสอบบัญชีภาครัฐและนโยบายการบัญชีภาครัฐ พ.ศ.2561
- (16) ความรู้อื่น ๆ ที่เกี่ยวข้องกับการปฏิบัติงานในตำแหน่งนักวิชาการเงินและบัญชีปฏิบัติการ



สนใจสั่งซื้อ หรือสอบถามเพิ่มเติม โทร. 081-496-9907



LINE: @thebestcenter

299.-

คู่มือสอบนักวิชาการเงินและบัญชีปฏิบัติการ
กรมการจัดหางาน

รวบรวมและเรียบเรียงโดย.....

ฝ่ายวิชาการ สถาบัน THE BEST CENTER

ห้ามตัดต่อหรือคัดลอกส่วนใดส่วนหนึ่งของเนื้อหา

สงวนลิขสิทธิ์ตาม พ.ร.บ.ลิขสิทธิ์ พ.ศ.2537

ราคา 299 บาท

จัดพิมพ์และจำหน่ายโดย



The Best Center InterGroup Co., Ltd.

บริษัท เดอะเบสท์ เซ็นเตอร์ อินเตอร์กรุป จำกัด

บริหารงานโดย ดร.สิงห์ทอง บัวชุมและอาจารย์จันทน์ บัวชุม (ติวเตอร์กึ่ง ย่าน ม. ราม)

เลขที่ 2145/7 ซอยรามคำแหง 43/1 ถนนรามคำแหง แขวงหัวหมาก เขตบางกะปิ กรุงเทพฯ 10240

โทรศัพท์.081-496-9907,0-2314-1492, 0-2318-6868 โทรสาร. 0-2718-6274 line id: @thebestcenter

www.thebestcenter.com หรือ www.facebook.com/bestcentergroup

คู่มือสอบ

นักวิชาการเงินและบัญชีปฏิบัติการ

กรมการจัดหางาน

ราคา 299.-

คำนำ

สำหรับชุดคู่มือสอบสำหรับตำแหน่งนักวิชาการเงินและบัญชีปฏิบัติการ กรมการจัดหางาน เล่มนี้ ทางสถาบัน THE BEST CENTER และฝ่ายวิชาการของสถาบันได้เรียบเรียงขึ้น เพื่อให้ผู้สมัครสอบใช้สำหรับเตรียมสอบในการสอบแข่งขันฯ ในครั้งนี้

ทางสถาบัน THE BEST CENTER ได้เล็งเห็นความสำคัญจึงได้จัดทำหนังสือ เล่มนี้ขึ้นมา ภายในเล่มประกอบด้วยทุกส่วนที่กำหนดในการสอบ เจาะข้อสอบทุกส่วน พร้อมคำเฉลยอธิบาย มาจัดทำเป็นหนังสือชุดนี้ขึ้น เพื่อให้ผู้สอบได้เตรียมตัวอ่านล่วงหน้า มีความพร้อมในการทำข้อสอบ

ท้ายนี้ คณะผู้จัดทำขอขอบคุณทางสถาบัน THE BEST CENTER ที่ได้ให้การสนับสนุนและมีส่วนร่วมในการจัดทำต้นฉบับ ทำให้หนังสือเล่มนี้สามารถสำเร็จขึ้นมาเป็นเล่มได้ พร้อมกันนี้คณะผู้จัดทำขออ้อมรับข้อบกพร่องใดๆ อันเกิดขึ้นและยินดีรับฟังความคิดเห็นจากทุกๆ ท่าน เพื่อที่จะนำมาปรับปรุงแก้ไขให้ดียิ่งขึ้น

ขอให้โชคดีในการสอบทุกท่าน
ฝ่ายวิชาการ
สถาบัน The Best Center
www.thebestcenter.com

สารบัญ

➤ ความรู้เกี่ยวกับกรมการจัดหางาน	1
✦ แนวข้อสอบพ.ร.บ.ระเบียบบริหารราชการแผ่นดิน พ.ศ.2534	
และที่แก้ไขเพิ่มเติมฉบับที่ 8. พ.ศ.2553	11
✦ แนวข้อสอบพ.ร.บ.ระเบียบข้าราชการพลเรือน พ.ศ.2551	
และที่แก้ไขเพิ่มเติมฉบับที่ 3. พ.ศ.2562	44
✦ แนวข้อสอบพ.ร.บ.ข้อมูลข่าวสารของทางราชการ พ.ศ.2540 และที่แก้ไขเพิ่มเติม พ.ศ.2562	79
✦ แนวข้อสอบพ.ร.บ.คุ้มครองข้อมูลส่วนบุคคล พ.ศ.2562	101
✦ แนวข้อสอบพ.ร.บ.อำนวยความสะดวกในการพิจารณาอนุญาตของทางราชการ พ.ศ.2558	103
✦ แนวข้อสอบระเบียบสำนักนายกรัฐมนตรีว่าด้วยงานสารบรรณ พ.ศ.2526	
และที่แก้ไขเพิ่มเติมฉบับที่ 4 พ.ศ.2564	110
✦ แนวข้อสอบพ.ร.บ.การจัดซื้อจัดจ้างและการบริหารพัสดุภาครัฐ พ.ศ.2560	136
✦ แนวข้อสอบระเบียบกระทรวงการคลังว่าด้วยการจัดซื้อจัดจ้างและการบริหารพัสดุภาครัฐ พ.ศ.2560	
และที่แก้ไขเพิ่มเติมฉบับที่ 2 พ.ศ.2564	159
✦ แนวข้อสอบระเบียบกระทรวงการคลังว่าด้วยการเบิกเงินจากคลัง การรับเงิน การจ่ายเงิน การเก็บรักษาเงิน และการนำเงินส่งคลัง พ.ศ.2562 และที่แก้ไขเพิ่มเติมฉบับที่ 2 พ.ศ.2563	183
✦ แนวข้อสอบพ.ร.บ.วิธีการงบประมาณ พ.ศ.2561	187
✦ แนวข้อสอบระเบียบว่าด้วยการบริหารงบประมาณ พ.ศ.2562 และที่แก้ไขเพิ่มเติมฉบับที่ 2 พ.ศ.2567	191
✦ แนวข้อสอบพ.ร.บ.วินัยการเงินการคลังภาครัฐ พ.ศ.2561	199
➤ ประกาศกระทรวงการคลัง เรื่อง มาตรฐานการบัญชีภาครัฐและนโยบายการบัญชีภาครัฐ พ.ศ.2561	
และที่แก้ไขเพิ่มเติมฉบับที่ 2 พ.ศ.2564	208
✦ แนวข้อสอบประกาศกระทรวงการคลัง เรื่อง มาตรฐานการบัญชีภาครัฐและนโยบายการบัญชีภาครัฐ พ.ศ.2561 และที่แก้ไขเพิ่มเติมฉบับที่ 2 พ.ศ.2564	247
➤ ความรู้อื่น ๆ ที่เกี่ยวข้องกับการปฏิบัติงานในตำแหน่งนักวิชาการเงินและบัญชีปฏิบัติการ	249
✦ แนวข้อสอบความรู้เกี่ยวกับเกี่ยวกับสภาพแวดล้อม สังคม เศรษฐกิจ และวัฒนธรรมในปัจจุบัน	329
✦ แนวข้อสอบการเงินและบัญชี	336
➤ เทคนิคการสอบสัมภาษณ์	355

ความรู้เกี่ยวกับกรมการจัดหางาน

ประวัติความเป็นมา

ความเป็นมาของกรมการจัดหางาน

กรมการจัดหางานจัดตั้งขึ้นตามพระราชบัญญัติปรับปรุงกระทรวง ทบวง กรม (ฉบับที่ 8) พ.ศ.2536 และพระราชบัญญัติโอนอำนาจหน้าที่และกิจการบางส่วนของกระทรวงมหาดไทยไปเป็นของกระทรวงแรงงาน และสวัสดิการสังคม พ.ศ.2536 ประกาศในราชกิจจานุเบกษา วันที่ 25 กรกฎาคม 2536 มีผลบังคับใช้ตั้งแต่วันที่ 23 กันยายน 2536

ต่อมาในปี พ.ศ.2545 ได้มีการปฏิรูประบบราชการ โดยการปรับปรุงกระทรวง ทบวง กรมใหม่ ในส่วนของกระทรวงแรงงานและสวัสดิการสังคม ได้แยกการบริหารงานด้านแรงงานและสวัสดิการสังคมออกจากกัน จัดตั้งเป็นกระทรวงแรงงานและกระทรวงพัฒนาสังคมและความมั่นคงของมนุษย์ ตามพระราชบัญญัติปรับปรุงกระทรวง ทบวง กรม พ.ศ.2545 ซึ่งได้ผ่านความเห็นชอบของรัฐสภา เมื่อวันที่ 24 กันยายน 2545 ซึ่งมีผลบังคับใช้ตั้งแต่วันที่ 3 ตุลาคม 2545

ความเป็นมาของการก่อตั้ง หน่วยงานด้านแรงงาน

พ.ศ.2475 รัฐบาลได้ตราพระราชบัญญัติว่าด้วยสำนักจัดหางาน พ.ศ.2475 ขึ้นบังคับใช้ เนื่องจากภาวะเศรษฐกิจตกต่ำ มีคนว่างงานมาก โดยพระราชบัญญัตินี้ให้สิทธิแก่เอกชนที่จะตั้งสำนักงานเพื่อจัดหางานให้แก่ประชาชน และสามารถเรียกเก็บค่าบริการได้ในขอบเขตที่กฎหมายกำหนด และในปีเดียวกันรัฐบาลได้ตราพระราชบัญญัติสำนักงานท้องถิ่นขึ้น โดยกำหนดให้มีการจัดตั้งสำนักงานกลางขึ้นในจังหวัดพระนคร และธนบุรี เพื่อทำหน้าที่จัดหางานให้แก่ประชาชน โดยไม่คิดค่าบริการ

พ.ศ.2476 รัฐบาลได้ตราพระราชกฤษฎีกาจัดตั้งแผนกจัดหางานในกองทะเบียน กรมปลัดกระทรวงมหาดไทย เพื่อทำหน้าที่ควบคุมการดำเนินการ จัดหางานของเอกชนและสำนักจัดหางานกลาง ให้เป็นไปด้วยความเรียบร้อยและไม่เกิดความเสียหายแก่ประชาชน ต่อมาได้โอน ไปขึ้นกับกระทรวง เศรษฐกิจ กองสถิติพยากรณ์ กรมพาณิชย์ เนื่องจากเห็นว่างานจัดหางานเป็นงานที่มีความใกล้ชิดกับเศรษฐกิจมากกว่ากิจการทะเบียน

พ.ศ.2477 ยกฐานะแผนกจัดหางานขึ้นเป็นกองกรมกร สังกัดกรมพาณิชย์ กระทรวงเศรษฐกิจ

พ.ศ.2481 กองกรมกรถูกยุบเป็นแผนกกรมกร สังกัดกองสถิติพยากรณ์ กรมการพาณิชย์ กระทรวงเศรษฐกิจ เนื่องจากปัญหาการว่างงาน

พ.ศ.2484 แผนกกรมกรย้ายไปสังกัด กองอาชีพสงเคราะห์ กรมประชาสงเคราะห์ กระทรวงมหาดไทย

พ.ศ.2490 รัฐบาลได้เล็งเห็นความสำคัญของงานด้านกรมกร จึงได้ยกฐานะเป็นกองกรมกร สังกัดกรมประชาสงเคราะห์ กระทรวงมหาดไทย และต่อมาได้มีการเปลี่ยนชื่อเป็นกองแรงงาน

พ.ศ.2505 กองแรงงานได้รับการยกฐานะเป็นส่วนแรงงานเพื่อรองรับปริมาณงานที่เพิ่มขึ้น

ห้าม!! คัดลอก เผยแพร่ ดัดแปลง ส่งต่อ และจำหน่ายเอกสารฉบับนี้โดยเด็ดขาด

หากตรวจพบจะดำเนินคดีตามกฎหมาย (สงวนลิขสิทธิ์ สถาบัน The Best Center)

พ.ศ.2508 ยกฐานะเป็นกรมแรงงาน สังกัดกระทรวงมหาดไทย เมื่อวันที่ 29 ตุลาคม 2508

พ.ศ.2533 พระราชบัญญัติแก้ไขเพิ่มเติมประกาศของคณะปฏิวัติฉบับที่ 103 ลงวันที่ 16 มีนาคม 2515 (ฉบับที่ 1) พ.ศ.2533 ให้จัดตั้งสำนักงานประกันสังคม ขึ้นเมื่อวันที่ 3 กันยายน 2533 โดยโอนงานของกรมประชาสงเคราะห์ในส่วนที่เกี่ยวข้องกับการประกันสังคมและงานของสำนักงานกองทุนเงินทดแทน กรมแรงงาน ไปเป็นของสำนักงานประกันสังคม กระทรวงมหาดไทย

พ.ศ.2535 พระราชบัญญัติปรับปรุงกระทรวง ทบวง กรม (ฉบับที่ 5) พ.ศ.2535 ให้ยุบกรมแรงงาน กระทรวงมหาดไทย และจัดตั้งกรมพัฒนาฝีมือแรงงาน และกรมสวัสดิการและคุ้มครองแรงงาน ขึ้นในกระทรวงมหาดไทย

พระราชบัญญัติโอนอำนาจหน้าที่และกิจการบริหารบางส่วนของบริษัทสิน หนี ข้าราชการ ลูกจ้าง และเงินงบประมาณ ของกรมแรงงาน ในส่วนที่เกี่ยวข้องกับกองการจัดหางาน กองงานคนต่างด้าว สถาบันพัฒนา ฝีมือแรงงาน สำนักงานบริหารแรงงานไทยไปต่างประเทศ และสำนักงานแรงงานในต่างประเทศ ไปเป็นของ กรมพัฒนาฝีมือแรงงาน กระทรวงมหาดไทย โดยพระราชบัญญัติมีผลบังคับใช้เมื่อวันที่ 15 มีนาคม 2535

พ.ศ.2536 พระราชบัญญัติปรับปรุงกระทรวง ทบวง กรม (ฉบับที่ 8) พ.ศ.2536 ให้จัดตั้งกระทรวงแรงงาน และสวัสดิการสังคม ประกอบด้วยส่วนราชการ คือ สำนักงานเลขาธิการรัฐมนตรี สำนักงานปลัดกระทรวง กรมการจัดหางาน กรมประชาสงเคราะห์ กรมพัฒนาฝีมือแรงงาน กรมสวัสดิการและคุ้มครองแรงงาน สำนักงานประกันสังคม

พระราชบัญญัติโอนอำนาจหน้าที่ และกิจการบริหารบางส่วนของกระทรวงมหาดไทยไปเป็นของ กระทรวงแรงงานและสวัสดิการสังคม พ.ศ.2536 ให้โอนอำนาจหน้าที่ บริษัทสิน หนี ข้าราชการ ลูกจ้าง และเงินงบประมาณของกองการจัดหางาน กองงานคนต่างด้าว สำนักงานบริหารแรงงานไทยไปต่างประเทศ และสำนักงานพัฒนาแรงงานจังหวัด(ปัจจุบันคือสำนักงานจัดหางานจังหวัด) ซึ่งเป็นส่วนราชการอยู่ในอำนาจ หน้าที่ของกรมพัฒนาฝีมือแรงงาน กระทรวงมหาดไทย ไปเป็นของกรมการจัดหางาน กระทรวงแรงงาน และสวัสดิการสังคม โดยพระราชบัญญัติมีผลบังคับใช้เมื่อวันที่ 23 กันยายน 2536

พ.ศ.2545 พระราชบัญญัติปรับปรุงกระทรวง ทบวง กรม พ.ศ.2545 ได้มีการจัดกลุ่มภารกิจใหม่ตาม การปฏิรูประบบราชการในส่วนของกระทรวงแรงงานและสวัสดิการสังคม โดยได้แยกการบริหารงานด้านแรงงาน และสวัสดิการสังคมออกจากกัน จัดตั้งเป็นกระทรวงแรงงาน ประกอบด้วยสำนักงานรัฐมนตรี สำนักงานปลัดกระทรวง กรมการจัดหางาน กรมพัฒนาฝีมือแรงงาน กรมสวัสดิการและคุ้มครองแรงงาน และสำนักงานประกันสังคม มีผลบังคับใช้ตั้งแต่วันที่ 3 ตุลาคม 2545

วิสัยทัศน์

“กำลังแรงงานมีงานทำอย่างมีศักยภาพถ้วนหน้าทุกช่วงวัย ภายในปี 2570”

พันธกิจ

1. ส่งเสริมการมีงานทำ กลุ่มครองคนหางาน และบริหารจัดการแรงงานสู่ความสมดุล ตลอดจนส่งเสริมการมีส่วนร่วมของภาคีเครือข่ายทุกภาคส่วน
2. พัฒนาระบบเทคโนโลยีดิจิทัล เพื่อสนับสนุนการดำเนินงานตามภารกิจ
3. พัฒนาระบบบริหารจัดการให้มีประสิทธิภาพตามหลักธรรมาภิบาล
4. บริหารจัดการการทำงานของคนต่างด้าว

ค่านิยม

STRONG : "บุคลากรของกรมการจัดหางาน เป็นผู้ที่มีจิตให้บริการ ตอบสนองต่อภารกิจที่ได้รับอย่างทุ่มเท โดยทำงานเป็นทีม และเครือข่ายการทำงานแบบบูรณาการเพื่อเป้าหมายคือประชาชน"

S = Service Mind : มีจิตบริการ มุ่งเน้นให้บริการประชาชนทุกช่วงวัยที่มารับบริการ

T = Team Work : การทำงานร่วมกันเป็นทีมเพื่อให้บรรลุผลสำเร็จเป็นไปตามเป้าหมายขององค์กร

R = Response : ตอบสนองต่อทุกภารกิจที่ได้รับอย่างรวดเร็วฉับไว

O = Owner : มีจิตสำนึกในความเป็นเจ้าขององค์กร และภาคภูมิใจที่เป็นส่วนหนึ่งขององค์กร

N = Network : สานสร้างเครือข่ายเพื่อการบูรณาการทั้งภายในและภายนอกองค์กร

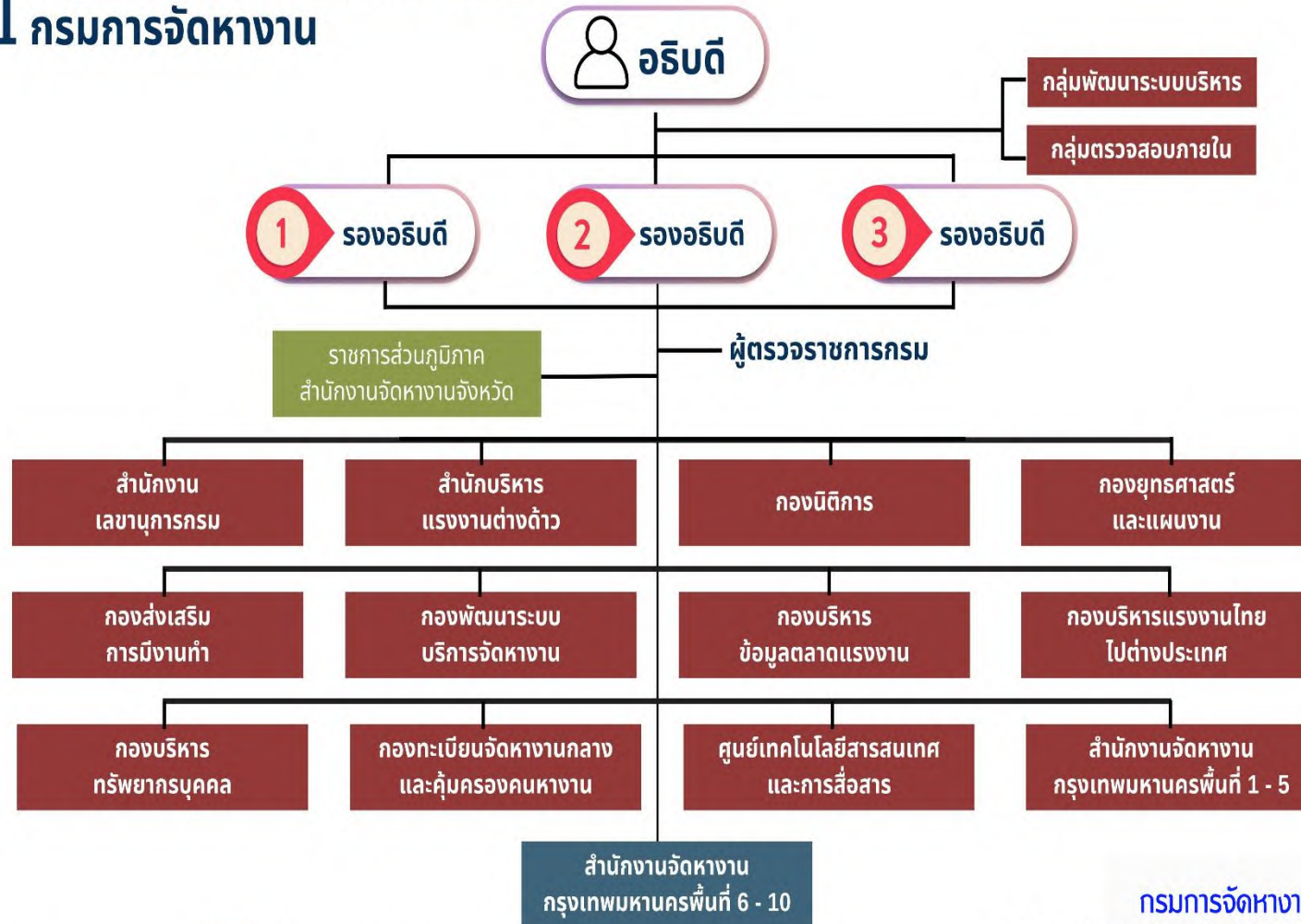
G = Goal : เพื่อเป้าหมายคือประชาชน

อำนาจหน้าที่

กรมการจัดหางาน มีภารกิจเกี่ยวกับการส่งเสริมการมีงานทำ กลุ่มครองคนหางาน ศึกษา วิเคราะห์ สภาวะตลาดแรงงาน และแนวโน้มตลาดแรงงานเป็นศูนย์กลางข้อมูลตลาดแรงงาน รวมทั้งพัฒนาและส่งเสริมระบบการบริหารด้านการส่งเสริมการมีงานทำ เพื่อให้ประชากรมีงานทำที่เหมาะสมกับความรู้ความสามารถ และความถนัด ไม่ถูกหลอกลวง ตลอดจนได้รับสิทธิประโยชน์ที่เหมาะสมและเป็นธรรม โดยมีอำนาจหน้าที่ดังนี้

1. ดำเนินการตามกฎหมายว่าด้วยการจัดหางานและกลุ่มครองคนหางานกฎหมายว่าด้วยการทำงานของคนต่างด้าวและกฎหมายอื่นที่เกี่ยวข้อง
2. วิเคราะห์สภาวะตลาดแรงงานและแนวโน้มความต้องการแรงงานและเป็นศูนย์กลางทะเบียนข้อมูลแรงงาน
3. พัฒนาระบบ รูปแบบ มาตรการ และวิธีการด้านการจัดหางานจัดทำและประสานแผนการปฏิบัติงานของกรมให้สอดคล้องกับนโยบายและยุทธศาสตร์ด้านแรงงานของกระทรวง รวมทั้งกำหนดมาตรฐานอาชีพและอุตสาหกรรม
4. ให้คำปรึกษา ส่งเสริม และให้บริการแนะแนวอาชีพ ทดสอบความถนัดให้แก่ประชาชน
5. ปฏิบัติการอื่นใดตามที่กฎหมายกำหนดให้เป็นอำนาจหน้าที่ของกรมหรือตามที่กระทรวงหรือคณะรัฐมนตรีมอบหมาย

 **โครงสร้างการแบ่งส่วนราชการ
กรมการจัดหางาน**



 หน่วยงานตามกฎกระทรวง  หน่วยงานฝ่ายใน

กรมการจัดหางาน
Department Of Employment



โครงสร้างหน่วยงาน

ราชการบริหารส่วนกลาง

1. สำนักงานเลขานุการกรม
2. กองนิติการ
3. กองยุทธศาสตร์และแผนงาน
4. กองพัฒนาระบบบริการจัดหางาน
5. กองบริหารข้อมูลตลาดแรงงาน
6. กองส่งเสริมการมีงานทำ
7. สำนักบริหารแรงงานต่างด้าว
8. กองบริหารแรงงานไทยไปต่างประเทศ
9. กองบริหารทรัพยากรบุคคล
10. ศูนย์เทคโนโลยีสารสนเทศและการสื่อสาร
11. กองทะเบียนจัดหางานกลางและคุ้มครองคนหางาน
12. สำนักงานจัดหางานกรุงเทพมหานครพื้นที่ 1-5

ราชการบริหารส่วนภูมิภาค

- สำนักงานจัดหางานจังหวัด

หน่วยงานภายในที่กรมจัดตั้งขึ้นกองภายใน

- สำนักงานจัดหางานกรุงเทพมหานครพื้นที่ 6-10

หน่วยงานซึ่งขึ้นตรงต่ออธิบดี

- กลุ่มตรวจสอบภายใน
- กลุ่มพัฒนาระบบบริหาร

ภารกิจของหน่วยงาน

1. การบริการจัดหางานในประเทศ

เพื่อส่งเสริมให้ประชาชนมีงานทำ มีรายได้ที่เหมาะสม รับรู้ข่าวสารตลาดแรงงานที่ทันสมัยรวดเร็ว ช่วยลดปัญหาการว่างงานและการขาดแคลนแรงงาน โดยให้บริการกับประชาชนทุกกลุ่มเป้าหมาย ได้แก่ นักเรียน นักศึกษา คนพิการ ผู้สูงอายุ ผู้พิการ ทหารก่อนปลดประจำการ แรงงานที่อยู่บนพื้นที่สูง ผู้ประสบภัยธรรมชาติ และสาธารณภัย ผู้ผ่านการบำบัดยาเสพติด เป็นต้น

การดำเนินงาน

1. การจัดงานนัดพบตลาดงานเชิงคุณภาพ เป็นการดำเนินงานด้วยระบบ IT ซึ่งจะทำให้ผู้สมัครงานและนายจ้างที่เข้าร่วมงานได้รับความสะดวกรวดเร็ว ประหยัดเวลาและค่าใช้จ่ายได้มาก โดยผู้สมัครงานสามารถลงทะเบียนล่วงหน้าผ่านทางอินเทอร์เน็ตเพื่อสมัครงานและเลือกตำแหน่งงานว่างตามความต้องการ ได้จำนวนมากในคราวเดียวกัน รวมทั้งสามารถเข้ารับการสัมภาษณ์กับนายจ้างได้ทันที โดยไม่ต้องกรอกแบบขึ้นทะเบียนหางานและใบสมัครงานทุกครั้งที่มีตรงกับนายจ้าง นอกจากนี้ยังเป็นการประหยัดค่าใช้จ่ายในการแนบเอกสารการสมัครงาน ในส่วนของนายจ้างสามารถประชาสัมพันธ์ตำแหน่งงานว่างที่ต้องการรับสมัครล่วงหน้าผ่านอินเทอร์เน็ตค้นหาประวัติของผู้สมัครงานได้ทางระบบคอมพิวเตอร์ และเก็บประวัติของผู้สมัครงานกลับไปพิจารณาเป็นไฟล์ข้อมูลอิเล็กทรอนิกส์ เมื่อเสร็จงานแล้วสามารถเปิดโปรแกรม เพื่อให้ผู้สนใจที่ไม่ได้มาสมัครงานในวันงานสามารถสมัครงานผ่านระบบได้อีกทางหนึ่ง
2. การจัดงานวันนัดพบแรงงานใหญ่และย่อย เพื่ออำนวยความสะดวกให้นายจ้าง/สถานประกอบการและผู้สมัครงานได้พบและพิจารณาคัดเลือกกันโดยตรง เพิ่มโอกาสให้ผู้สมัครงานได้คัดเลือกตำแหน่งงานที่ว่างตรงกับความรู้ความสามารถและได้สมัครงานกับนายจ้าง/สถานประกอบการจำนวนมากในคราวเดียวกัน
3. การให้บริการจัดหางาน รับสมัครงาน บรรจุงาน จัดหาตำแหน่งงานว่าง ณ หน่วยบริการของกรมการจัดหางานที่มีอยู่ทั่วประเทศทั้งในส่วนกลาง 11 แห่ง (สำนักงานจัดหางานกรุงเทพมหานครเขตพื้นที่ 1- 10 และศูนย์บริการ Smart Job Center) ส่วนภูมิภาค จำนวน 77 แห่ง (สำนักงานจัดหางานจังหวัด)
4. การให้บริการจัดหางานเชิงรุกโดยรถ Mobile Unit เคลื่อนที่เข้าไปให้บริการในระดับตำบล หมู่บ้าน ชุมชน คริวเรือน เพื่อประชาสัมพันธ์ตำแหน่งงานว่าง ให้บริการจัดหางาน แนะนำอาชีพและอบรมอาชีพ เสริมให้กับประชาชนพื้นที่
5. การให้บริการจัดหางานและคุ้มครองคนหางานตลอด 24 ชั่วโมง โดยให้บริการจัดหางานและคุ้มครองคนหางานที่เดินทางเข้ามาหางานทำในเขต กรุงเทพฯ และปริมณฑล มีจุดให้บริการ ณ สถานีขนส่งผู้โดยสาร กรุงเทพฯ(สายใต้ใหม่) , สถานีขนส่งหมอชิต 2 และสถานีรถไฟหัวลำโพง
6. การให้บริการจัดหางานทางอินเทอร์เน็ต โดยผู้สมัครงานสามารถค้นหาตำแหน่งงานของนายจ้าง/สถานประกอบการ และสมัครงานผ่านระบบอินเทอร์เน็ตของกรมการจัดหางานได้ที่

Website: <https://ไทยมีงานทำ.doe.go.th/>

7. ประสานการเคลื่อนย้ายแรงงานอย่างเป็นระบบ เพื่อเคลื่อนย้ายแรงงานจากจังหวัดที่มีผู้สมัครงานมากไปยังจังหวัดที่ขาดแคลนแรงงานและมีความต้องการแรงงานเป็นจำนวนมาก รวมทั้งมีการเคลื่อนย้ายนายจ้าง/สถานประกอบการให้ไปปรับสมัครงานในจังหวัดที่มีผู้สมัครงานจำนวนมากด้วย
8. การให้บริการจัดหางานแก่ผู้ประกันตนกรณีว่างงานตามพระราชบัญญัติ ประกันสังคม พ.ศ. 2533 ในส่วนที่กำหนดให้เป็นความรับผิดชอบของกรมการจัดหางาน โดยให้บริการจัดหางานที่มีความเหมาะสม ทั้งในเรื่องลักษณะงาน อัตราค่าจ้าง สภาพการจ้างงาน สวัสดิการต่างๆ รวมทั้งการให้เข้ารับการฝึกอบรม ในหลักสูตรที่สอดคล้องกับความต้องการของนายจ้าง/สถานประกอบการ
9. การพัฒนาระบบบริการจัดหางานในประเทศ เพื่อให้มีระบบรูปแบบและมาตรฐานเดียวกันในทุกหน่วยงาน วิธีการให้บริการจัดหางานที่ทันสมัย มีความชัดเจน โปร่งใส ไม่ซับซ้อน และเปิดโอกาสให้ผู้ใช้บริการมีส่วนร่วมในการประเมินคุณภาพของงานบริการในประเทศ
10. การจัดหางานให้กับกลุ่มคนพิเศษ คือ คนพิการ ผู้สูงอายุ ผู้พิการ และนักเรียน นักศึกษา เพื่อส่งเสริมให้กลุ่มคนเหล่านี้มีโอกาสเข้าถึงข้อมูลข่าวสารตลาดแรงงานอย่างทั่วถึง และได้พบปะแลกเปลี่ยนข้อมูลกับนายจ้างโดยตรง รวมถึงเป็นการสร้างแรงจูงใจให้นายจ้าง/สถานประกอบการเห็นถึงความสำคัญของการจ้างงานบุคคลดังกล่าวและรับเข้าทำงาน โดยในส่วนของกรมการจัดหางานได้มีการจ้างเหมาคนพิการ จำนวน 86 อัตรา และ ผู้สูงอายุ จำนวน 20 อัตรา ทำงานในหน่วยงานภาครัฐ เพื่อให้ภาครัฐเป็นหน่วยงานอย่างในการจ้างงานคนพิการและผู้สูงอายุ ซึ่งเป็นการแสดงถึงความตั้งใจของภาครัฐที่จะให้การสนับสนุนคนพิการ ผู้สูงอายุ ให้ได้รับสิทธิและโอกาสเท่าเทียมกับผู้อื่น และเป็นแบบอย่างให้กับภาคเอกชน
11. การอบรมแรงงานไทยเพื่อความมั่นคงในอาชีพ เพื่อเสริมสร้างความรู้ความเข้าใจในเรื่องสภาพการทำงาน ในสถานประกอบการ สิทธิประโยชน์และหน้าที่ที่ควรได้รับตามกฎหมาย รู้จักปรับเปลี่ยนทัศนคติ และสร้างจิตสำนึกที่ดีในการทำงาน เกิดความรักองค์กร รักงาน มีวินัยในการทำงาน

2. การแนะแนวและการส่งเสริมการประกอบอาชีพ

เพื่อให้ นักเรียน นักศึกษา ประชาชนทั่วไป ผู้ที่อยู่ในวัยทำงานและผู้กำลังเข้าสู่ตลาดแรงงาน ได้มีความรู้ ความสามารถ และทราบความถนัดในการประกอบอาชีพของแต่ละคน

การดำเนินงาน

1. ให้บริการแนะแนวอาชีพแก่นักเรียน นักศึกษา และประชาชนทั่วไป เพื่อให้ทราบถึงโลกอาชีพ โลกการศึกษา การเตรียมตัวก่อนเข้าสู่ตลาดแรงงาน ตลอดจนการให้บริการทดสอบความพร้อมทางอาชีพ เพื่อเป็นแนวทางในการเลือกศึกษาต่อ หรือการเลือกประกอบอาชีพให้ตรงกับบุคลิกภาพ ความถนัด ความรู้ความสามารถ และความต้องการของตลาดแรงงาน ซึ่งนำไปสู่การมีงานทำอย่างยั่งยืน
2. ส่งเสริมการประกอบอาชีพอิสระ ให้บริการแนะนำการประกอบอาชีพอิสระ การประสานงานในเรื่องแหล่งฝึกอาชีพ แนะนำเงินทุนภาครัฐและเอกชน เผยแพร่ข้อมูลอาชีพ รวมถึงการจัดสถิติและฝึกปฏิบัติอาชีพอิสระและให้ความรู้ด้านการประกอบอาชีพ ได้แก่ การบริหารจัดการ การทำบัญชีเบื้องต้น การตลาด การคิดต้นทุนการผลิต กำไรขาดทุน เป็นต้น เพื่อให้ผู้ว่างงานหรือผู้ที่สนใจสามารถประกอบอาชีพได้

3. จัดแสดงนิทรรศการส่งเสริมการมีงานทำ โลกอาชีพ โลกการศึกษา โลกของข้อมูลข่าวสารตลาดแรงงาน เพื่อเผยแพร่ข้อมูลดังกล่าวตามสถานศึกษาและหน่วยงานต่างๆ
4. ผลิตและเผยแพร่สื่อต่างๆ ที่เกี่ยวกับการแนะแนวอาชีพ ในรูปแบบของแผ่นพับ โปสเตอร์ หนังสือข้อมูลอาชีพ CD/VCD ชุดนิทรรศการรูปแบบต่างๆ เป็นต้น
5. ให้บริการศูนย์ข้อมูลอาชีพ โดยเป็นแหล่งสารสนเทศข้อมูลด้านอาชีพต่างๆ เพื่อให้นักเรียนนักศึกษา ศึกษาค้นหาหาข้อมูลด้านอาชีพเพื่อเป็นแนวทางในการตัดสินใจเลือกศึกษาต่อหรือเรียนรู้เพื่อเข้าสู่อาชีพ ที่ถูกต้องและเหมาะสมกับตนเอง รวมทั้งผู้หางานทำ ผู้ต้องการเปลี่ยนงาน และประชาชนทั่วไป ใช้ข้อมูลอาชีวดังกล่าวในการตัดสินใจเลือกประกอบอาชีพและการเตรียมความพร้อมก่อน เข้าสู่ตลาดแรงงาน
6. การจดทะเบียนกลุ่มผู้รับงานไปทำที่บ้าน โดยส่งเสริมให้ผู้รับงานไปทำที่บ้าน ได้มีการรวมตัวกัน เพื่อจัดตั้งกลุ่ม ทำให้กลุ่มมีความเข้มแข็ง มีประสิทธิภาพและศักยภาพในการรับงานและการผลิต ส่งเสริมพัฒนาความรู้ทักษะฝีมือของผู้รับงานไปทำที่บ้าน และส่งเสริมให้กลุ่มกู้เงินกองทุนผู้รับงานไปทำที่บ้านเพื่อขยายและพัฒนาศักยภาพในการผลิต

3. การบริหารแรงงานไทยไปต่างประเทศ

เพื่อกำกับ ดูแล การพัฒนากระบวนการจัดส่งแรงงานไทยไปทำงานต่างประเทศให้มีประสิทธิภาพ และคุ้มครองสิทธิประโยชน์ของคนหางานและลูกจ้างที่ไปทำงานหรือฝึกงานในต่างประเทศ รวมทั้งส่งเสริม การขยายตลาดแรงงานไทยไปต่างประเทศ

การดำเนินงาน

1. บริหารและบริการจัดส่งแรงงานไทยไปทำงานต่างประเทศ
 2. เป็นศูนย์ข้อมูลและทะเบียนแรงงานไทยไปทำงานต่างประเทศ
 3. คุ้มครองสิทธิประโยชน์ของแรงงานไทยที่ไปทำงานในต่างประเทศ
 4. ส่งเสริมและพัฒนาระบบการจัดส่งแรงงานไทยไปทำงานต่างประเทศ
 5. ฝึกอบรมและพัฒนาความพร้อมคนหางานก่อนไปทำงานต่างประเทศ
 6. ส่งเสริมการขยายตลาดแรงงานไทยไปทำงานต่างประเทศ
 7. กำหนดแนวทางและส่งเสริมตลาดแรงงานต่างประเทศให้สอดคล้องกับนโยบายของรัฐบาล
- ทั้งนี้ การเดินทางไปทำงานในต่างประเทศอย่างถูกต้องตามกฎหมาย มี 5 วิธี
1. กรมการจัดหางานเป็นผู้จัดส่ง คือ บริการที่รัฐ โดยกรมการจัดหางานเป็นผู้ดำเนินการให้แก่คนที่หางาน ที่ประสงค์จะไปทำงานต่างประเทศ ซึ่งคนหางานไม่ต้องเสียค่าบริการแต่เสียค่าใช้จ่ายที่จำเป็นและเท่าที่ จำจริง เช่น ค่าทำหนังสือเดินทาง ค่าตรวจสุขภาพ ค่าวีซ่า ค่าภาษีสนามบิน เป็นต้น
 2. บริษัทจัดหางานจัดส่ง ต้องเป็นบริษัทจัดหางานที่ได้รับอนุญาตจากกรมการจัดหางาน การรับสมัคร คนหางานและจัดส่งคนหางานไปทำงานต้องได้รับอนุญาตจากกรมการจัดหางานก่อนจึงจะประกาศรับสมัคร และจัดส่งไปทำงานได้

3. นายจ้างในประเทศไทยพาลูกจ้างของตนไปทำงานต่างประเทศ นายจ้างในประเทศไทยที่มีบริษัทในเครืออยู่ในต่างประเทศ หรือประมูลงานในต่างประเทศได้ และประสงค์จะพาลูกจ้างไปทำงานต้องขออนุญาตการเดินทางไปทำงานต่างประเทศต่อกรมการจัดหางาน
4. นายจ้างในประเทศไทยส่งลูกจ้างของตนไปฝึกงานในต่างประเทศ นายจ้างต้องแจ้งการเดินทางไปฝึกงานของลูกจ้างต่อกรมการจัดหางาน โดยยื่นแบบแจ้งการส่งลูกจ้างไปฝึกงานในต่างประเทศ
5. คนหางานแจ้งการเดินทางไปทำงานต่างประเทศด้วยตัวเอง คนหางานติดต่อไปทำงานกับนายจ้างในต่างประเทศด้วยตนเอง หรือคนหางานที่ทำงานครบสัญญาจ้างแล้วได้ต่อสัญญาจ้าง เมื่อเดินทางกลับมาพักผ่อนชั่วคราวในประเทศไทยและจะกลับไปทำงานอีก ต้องแจ้งต่อกรมการจัดหางานก่อนวันเดินทาง

4. การคุ้มครองคนหางาน

เพื่อคุ้มครองและป้องกันมิให้คนหางานถูกหลอกลวงจากการหางานทำ ถูกเอารัดเอาเปรียบจากบริษัทจัดหางาน/สำนักงานจัดหางาน และบุคคลที่มีพฤติกรรมหลอกลวงคนหางาน รวมถึงการใช้มาตรการทางกฎหมายเพื่อป้องกันและลงโทษผู้หลอกลวงที่เอารัดเอาเปรียบคนหางาน

การดำเนินงาน

1. การพิจารณา ตรวจสอบ คำขอรับใบอนุญาตจัดตั้งบริษัทจัดหางาน/สำนักงานจัดหางาน เพื่อจัดหางานให้คนหางานทำงานในประเทศและต่างประเทศ การต่ออายุใบอนุญาตการขอจดทะเบียนและมีบัตรประจำตัวผู้รับอนุญาต การขอเปลี่ยนแปลงทางทะเบียนต่างๆ การขอยกเลิกหรือเพิกถอนหรือสิ้นสภาพใบอนุญาตจัดหางาน รวมถึงการตรวจสอบหลักประกัน การหักหลักประกันและการเก็บรักษาหลักประกัน เพื่อให้เป็นไปตามกฎหมายกำหนด
2. การรับเรื่องและวินิจฉัยคำร้องทุกข์ของคนหางานเกี่ยวกับการจัดหางานพิจารณาดำเนินการลงโทษทางทะเบียน และดำเนินคดีทางอาญากับผู้ฝ่าฝืนหรือไม่ปฏิบัติตามกฎหมายว่าด้วยการจัดหางานและคุ้มครองคนหางาน
3. ตรวจสอบควบคุมการจัดหางานในประเทศและต่างประเทศของผู้รับอนุญาตจัดหางาน สืบเบาะแสติดตามความเคลื่อนไหวและพฤติกรรมหลอกลวงคนหางานของสาย/นายหน้าจัดหางานเถื่อน
4. ตรวจสอบเอกสารหลักฐานของคนหางานหรือลูกจ้างที่จะเดินทางไปทำงานหรือฝึกงานในต่างประเทศ ตรวจสอบและระงับเดินทางของบุคคลที่มีพฤติกรรมจะลักลอบเดินทางไปทำงานในต่างประเทศ โดยไม่ผ่านขั้นตอนตามที่กฎหมายกำหนด เพื่อให้ความคุ้มครองและป้องกันการหลอกลวงคนหางานที่จะเดินทางไปทำงานในต่างประเทศและขบวนการค้ำมนุษย์
5. ตรวจสอบควบคุมการทำงานของคนต่างด้าวให้เป็นไปตามกฎหมาย ตรวจสอบนายจ้าง/สถานประกอบการ เพื่อให้ปฏิบัติตามที่กฎหมายกำหนด รวมถึงประสานกับหน่วยงานที่เกี่ยวข้องในการปราบปรามจับกุมและดำเนินคดีแรงงานต่างด้าวลักลอบทำงาน โดยผิดกฎหมายและขบวนการค้ำมนุษย์
6. พิจารณาคำขอรับเงินสินบน เงินรางวัล และค่าใช้จ่ายในการดำเนินงาน รวมทั้งการเบิก – จ่ายเงินและนำส่งเงินตามกฎหมายว่าด้วยการจัดหางานและคุ้มครองคนหางานและกฎหมายว่าด้วยการทำงานของคนต่างด้าว

5. การจัดระบบการทำงานของคนต่างด้าว

เพื่อดูแล ตรวจสอบ และควบคุมการทำงานของคนต่างด้าวในประเทศให้เป็นไปตามกฎหมายและเกิดประโยชน์แก่ประเทศไทยมากที่สุด รวมถึงการควบคุมแรงงานต่างด้าวหลบหนีเข้าเมือง ซึ่งได้รับการผ่อนผันให้ประกอบอาชีพเป็นการชั่วคราว

การดำเนินงาน

1. พิจารณาออกใบอนุญาตทำงาน ต่ออายุใบอนุญาตทำงานเปลี่ยนแปลงรายการในใบอนุญาตทำงานรับแจ้งเข้า – ออกจากการทำงานของคนต่างด้าว
2. จัดประชุมคณะกรรมการพิจารณาการทำงานของคนต่างด้าว
3. ปรับปรุงพระราชกฤษฎีกากำหนดงานในการห้ามคนต่างด้าวทำ
4. ศึกษาวิจัยงานในอาชีพและวิชาชีพห้ามคนต่างด้าวทำ
5. ปรับปรุงระเบียบวิธีการคิดค่าธรรมเนียมใบอนุญาตทำงาน
6. วางมาตรการจัดระบบเพื่อควบคุมการทำงานของแรงงานต่างด้าวผิดกฎหมายให้เข้ามาโดยถูกต้องตามกฎหมาย
7. ควบคุม ดูแล และตรวจสอบการทำงานของคนต่างด้าวให้เป็นไปตามกฎหมาย
8. จัดระบบการดำเนินงานขององค์กรเอกชนต่างประเทศ NGOs



นายสมชาย บรกดศรีวรรณ

อธิบดีกรมการจัดหางาน

ห้าม!! คัดลอก เผยแพร่ ดัดแปลง ส่งต่อ และจำหน่ายเอกสารฉบับนี้โดยเด็ดขาด
หากตรวจพบจะดำเนินคดีตามกฎหมาย (สงวนลิขสิทธิ์ สถาบัน The Best Center)

9. การเปลี่ยนชื่อส่วนราชการให้ตราเป็นกฎหมายใด

ก. พระราชกฤษฎีกา

ข. พระราชบัญญัติ

ค. กฎกระทรวง

ง. ประกาศสำนักนายกรัฐมนตรี

ตอบ ข้อ ก. คำอธิบาย มาตรา ๘ ตรี การเปลี่ยนชื่อส่วนราชการตามมาตรา ๗ ให้ตราเป็นพระราชกฤษฎีกา และในกรณีที่ชื่อตำแหน่งของข้าราชการในส่วนราชการนั้นเปลี่ยนไปให้ระบุการเปลี่ยนชื่อไว้ในพระราชกฤษฎีกาด้วย บทบัญญัติแห่งกฎหมาย กฎ ระเบียบ ข้อบังคับ เทศบัญญัติหรือข้อบัญญัติท้องถิ่นอื่น ประกาศ หรือคำสั่งใดที่อ้างถึงส่วนราชการหรือตำแหน่งของข้าราชการที่ได้ถูกเปลี่ยนชื่อตามวรรคหนึ่ง ให้ถือว่าบทบัญญัติแห่งกฎหมาย กฎ ระเบียบ ข้อบังคับ เทศบัญญัติหรือข้อบัญญัติท้องถิ่นอื่น ประกาศหรือคำสั่งนั้นอ้างถึงส่วนราชการหรือตำแหน่งของข้าราชการที่ได้เปลี่ยนชื่อนั้น

10. การแบ่งส่วนราชการภายในสำนักงานรัฐมนตรี กรม หรือส่วนราชการที่เรียกชื่ออย่างอื่นและมีฐานะเป็นกรม ให้ออกเป็นกฎหมายใด

ก. ประกาศกระทรวง

ข. กฎกระทรวง

ค. พระราชกฤษฎีกา

ง. ญกทุกข้อ

ตอบ ข้อ ข. คำอธิบาย มาตรา ๘ ฉ การแบ่งส่วนราชการภายในสำนักงานรัฐมนตรี กรม หรือส่วนราชการที่เรียกชื่ออย่างอื่นและมีฐานะเป็นกรม ให้ออกเป็นกฎกระทรวงและให้ระบุอำนาจหน้าที่ของแต่ละส่วนราชการไว้ในกฎกระทรวงด้วย

ให้รัฐมนตรีเจ้าสังกัดของส่วนราชการตามวรรคหนึ่งเป็นผู้ออกกฎกระทรวงแบ่งส่วนราชการดังกล่าว กฎกระทรวงนั้นเมื่อได้ประกาศในราชกิจจานุเบกษาแล้วให้ใช้บังคับได้

11. ใครเป็นผู้ออกกฎกระทรวงแบ่งส่วนราชการ

ก. ปลัดกระทรวง

ข. นายกรัฐมนตรี

ค. รัฐมนตรีเจ้าสังกัด

ง. รองปลัดกระทรวงหัวหน้ากลุ่มภารกิจ

ตอบ ข้อ ค. คำอธิบาย มาตรา ๘ สัตต ให้สำนักงานคณะกรรมการข้าราชการพลเรือนและสำนักงานประมาณร่วมกัน เสนอความเห็นต่อคณะรัฐมนตรีในการแบ่งส่วนราชการภายในและในการกำหนดอำนาจหน้าที่ของแต่ละส่วนราชการตามมาตรา ๘ ฉ ในการเสนอความเห็นดังกล่าวให้สำนักงานคณะกรรมการข้าราชการพลเรือนจัดอัตรากำลัง และสำนักงานประมาณจัดสรรเงินงบประมาณให้สอดคล้องเสนอไปในคราวเดียวกัน

มาตรา ๘ อัญญ การแบ่งส่วนราชการภายในมหาวิทยาลัยหรือสถาบันในทบวงมหาวิทยาลัยให้เป็นไปตามกฎหมายว่าด้วยมหาวิทยาลัยหรือสถาบันนั้น

12. สำนักนายกรัฐมนตรียุโรปเป็นผู้บังคับบัญชา

ก. ปลัดสำนักนายกรัฐมนตรี

ข. นายกรัฐมนตรี

ค. ผบ.ทร.

ง. หัวหน้าสำนักนายกรัฐมนตรี

ตอบ ข้อ ข. คำอธิบาย มาตรา ๑๐ สำนักนายกรัฐมนตรีมีอำนาจหน้าที่ตามที่กำหนดไว้ในกฎหมายว่าด้วยการปรับปรุงกระทรวงทบวง กรมสำนักนายกรัฐมนตรีมีนายกรัฐมนตรีเป็นผู้บังคับบัญชาข้าราชการและรับผิดชอบในการกำหนดนโยบาย เป้าหมาย และผลสัมฤทธิ์ของงานในสำนักนายกรัฐมนตรีให้สอดคล้องกับนโยบายที่คณะรัฐมนตรีแถลงไว้ต่อรัฐสภาหรือที่คณะรัฐมนตรีกำหนดหรืออนุมัติ โดยจะให้มีรองนายกรัฐมนตรีและรัฐมนตรีประจำสำนักนายกรัฐมนตรีเป็นผู้ช่วยสั่งและปฏิบัติราชการก็ได้

13. ข้อใดกล่าวถูกต้องที่สุดเกี่ยวกับสำนักเลขาธิการนายกรัฐมนตรี

ก. เลขาธิการนายกรัฐมนตรีเป็นผู้บังคับบัญชาข้าราชการ

ข. เลขาธิการนายกรัฐมนตรีและรองเลขาธิการนายกรัฐมนตรีฝ่ายการเมือง เป็นข้าราชการพลเรือนสามัญ

ค. รองเลขาธิการนายกรัฐมนตรีฝ่ายบริหาร เป็นข้าราชการฝ่ายการเมือง

ง. ก. และ ค. ถูกต้อง

ตอบ ข้อ ก. คำอธิบาย มาตรา ๑๓ สำนักเลขาธิการนายกรัฐมนตรี มีอำนาจหน้าที่เกี่ยวกับราชการทางการเมือง มีเลขาธิการนายกรัฐมนตรีเป็นผู้บังคับบัญชาข้าราชการ และรับผิดชอบในการปฏิบัติราชการขึ้นตรงต่อนายกรัฐมนตรี และให้มีรองเลขาธิการนายกรัฐมนตรีฝ่ายการเมืองและรองเลขาธิการนายกรัฐมนตรีฝ่ายบริหาร เป็นผู้ช่วยสั่งและปฏิบัติราชการและจะให้มีผู้ช่วยเลขาธิการนายกรัฐมนตรี เป็นผู้ช่วยสั่งและปฏิบัติราชการด้วยก็ได้ให้เลขาธิการนายกรัฐมนตรีและรองเลขาธิการนายกรัฐมนตรีฝ่ายการเมือง เป็นข้าราชการการเมือง และให้รองเลขาธิการนายกรัฐมนตรีฝ่ายบริหาร และผู้ช่วยเลขาธิการนายกรัฐมนตรี เป็นข้าราชการพลเรือนสามัญ

14. ข้อใดต่อไปนี้เป็นการจัดระเบียบราชการของกระทรวง

ก. สำนักงานรัฐมนตรี สำนักงานปลัดกระทรวง กรม

ข. สำนักงานเลขาธิการรัฐมนตรี สำนักงานปลัดกระทรวง กรม

ค. สำนักงานรัฐมนตรี สำนักงานกระทรวง กรม

ง. สำนักงานรัฐมนตรี สำนักงานปลัดกระทรวง สำนักงานเลขาธิการกรม

ตอบ ข้อ ก. คำอธิบาย การจัดระเบียบราชการในกระทรวงหรือทบวง

มาตรา ๑๕ ให้จัดระเบียบราชการของกระทรวง ดังนี้

(๑) สำนักงานรัฐมนตรี

(๒) สำนักงานปลัดกระทรวง

(๓) กรม หรือส่วนราชการที่เรียกชื่ออย่างอื่น เว้นแต่บางกระทรวงเห็นว่าไม่มีความจำเป็นจะไม่แยกส่วนราชการตั้งขึ้นเป็นกรมก็ได้

ให้ส่วนราชการตาม (๒) และส่วนราชการที่เรียกชื่ออย่างอื่นตาม (๓) มีฐานะเป็นกรม

15. กระทรวงใดมีความจำเป็นจะต้องมีส่วนราชการเพื่อทำหน้าที่จัดทำนโยบายและแผน กำกับ เร่งรัด และติดตามนโยบายและแผนการปฏิบัติราชการของกระทรวง จะจัดระเบียบบริหารราชการ โดยอนุมัติคณะรัฐมนตรี เพื่อให้มีสำนักรนโยบายและแผนเป็นส่วนราชการภายใน ขึ้นตรงต่อใคร

ก. รัฐมนตรี

ข. ปลัดกระทรวง

ค. รองปลัดกระทรวงหัวหน้ากลุ่มภารกิจ

ง. นายกรัฐมนตรี

ตอบ ข้อ ก. คำอธิบาย มาตรา ๑๘ ... กระทรวงใดมีความจำเป็นจะต้องมีส่วนราชการเพื่อทำหน้าที่จัดทำนโยบายและแผน กำกับ เร่งรัด และติดตามนโยบายและแผนการปฏิบัติราชการของกระทรวง จะจัดระเบียบบริหารราชการ โดยอนุมัติคณะรัฐมนตรี เพื่อให้มีสำนักรนโยบายและแผนเป็นส่วนราชการภายใน ขึ้นตรงต่อรัฐมนตรีว่าการกระทรวงก็ได้

16. หน่วยงานใดมีอำนาจหน้าที่เกี่ยวกับราชการประจำทั่วไปของกระทรวง และราชการที่คณะรัฐมนตรีมิได้กำหนดให้เป็นหน้าที่ของกรมใดกรมหนึ่งในสังกัดกระทรวง โดยเฉพาะ รวมทั้งกำกับและเร่งรัดการปฏิบัติราชการของส่วนราชการในกระทรวงให้เป็นไปตามนโยบายแนวทาง และแผนการปฏิบัติราชการของกระทรวง

ก. สำนักงานรัฐมนตรี

ข. สำนักงานปลัดกระทรวง

ค. ศูนย์บริการร่วมกระทรวง

ง. สำนักนโยบายและแผนกระทรวง

ตอบ ข้อ ข. คำอธิบาย มาตรา ๒๓ สำนักงานปลัดกระทรวงมีอำนาจหน้าที่เกี่ยวกับราชการประจำทั่วไปของกระทรวง และราชการที่คณะรัฐมนตรีมิได้กำหนดให้เป็นหน้าที่ของกรมใดกรมหนึ่งในสังกัดกระทรวง โดยเฉพาะ รวมทั้งกำกับและเร่งรัดการปฏิบัติราชการของส่วนราชการในกระทรวงให้เป็นไปตามนโยบายแนวทาง และแผนการปฏิบัติราชการของกระทรวง

ในกรณีที่กระทรวงมีทบวงอยู่ในสังกัดและยังไม่สมควรจัดตั้งสำนักงานปลัดทบวงตามมาตรา ๒๕ วรรคสาม จะให้สำนักงานปลัดกระทรวงทำหน้าที่สำนักงานปลัดทบวงด้วยก็ได้

17. ราชการส่วนใดซึ่งโดยสภาพและปริมาณของงานไม่เหมาะสมที่จะจัดตั้งเป็นกระทรวงหรือทบวงซึ่งมีฐานะเทียบเท่ากระทรวง ให้จัดตั้งเป็น

ก. ทบวงสังกัดสำนักนายกรัฐมนตรีหรือกระทรวง

ข. ศูนย์ราชการพิเศษ

ค. กรมพิเศษ

ง. ทบวง

ตอบ ข้อ ก. คำอธิบาย หมวด ๓ การจัดระเบียบราชการในทบวงซึ่งสังกัดสำนักนายกรัฐมนตรีหรือกระทรวง มาตรา ๒๕ ราชการส่วนใดซึ่งโดยสภาพและปริมาณของงานไม่เหมาะสมที่จะจัดตั้งเป็นกระทรวงหรือทบวงซึ่งมีฐานะเทียบเท่ากระทรวง จะจัดตั้งเป็นทบวงสังกัดสำนักนายกรัฐมนตรีหรือกระทรวง เพื่อให้มีรัฐมนตรีว่าการทบวงเป็นผู้บังคับบัญชาข้าราชการ และรับผิดชอบในการปฏิบัติราชการของทบวงก็ได้ และให้จัดระเบียบราชการในทบวงดังนี้

(๑) สำนักงานรัฐมนตรี (๒) สำนักงานปลัดทบวง (๓) กรม หรือส่วนราชการที่เรียกชื่ออย่างอื่น เว้นแต่บางทบวงซึ่งเห็นว่าไม่มีความจำเป็นจะไม่แยกส่วนราชการตั้งขึ้นเป็นกรมก็ได้

ให้ส่วนราชการตาม (๒) และส่วนราชการที่เรียกชื่ออย่างอื่นตาม (๓) มีฐานะเป็นกรม

18. ในกรณีที่สำนักนายกรัฐมนตรีหรือกระทรวงมีทบวงอยู่ในสังกัด และปริมาณ และคุณภาพของราชการในทบวงยังไม่สมควรจัดตั้งสำนักงานปลัดทบวง จะให้หน่วยงานใดทำหน้าที่สำนักงานปลัดทบวงด้วยก็ได้

ก. สำนักงานรัฐมนตรี

ข. สำนักงานปลัดสำนักนายกรัฐมนตรี

ค. สำนักงานรองปลัดกระทรวงหัวหน้ากลุ่มภารกิจ ง. กรมที่ได้รับมอบหมายจากนายกรัฐมนตรี

ตอบ ข. คำอธิบาย มาตรา ๒๕ ... ในกรณีที่สำนักนายกรัฐมนตรีหรือกระทรวงมีทบวงอยู่ในสังกัด และปริมาณ และคุณภาพของราชการในทบวงยังไม่สมควรจัดตั้งสำนักงานปลัดทบวง จะให้สำนักงานปลัดสำนักนายกรัฐมนตรีหรือสำนักงานปลัดกระทรวงทำหน้าที่สำนักงานปลัดทบวงด้วยก็ได้

19. ข้อใดคือการแบ่งส่วนราชการภายในกรม

ก. สำนักงานเลขานุการกรม กอง

ข. สำนักงานเลขานุการกรม กองฝ่าย

ค. สำนักงานเลขานุการกรม สำนัก กอง

ง. กอง ฝ่าย ส่วน

ตอบ ข้อ ก. คำอธิบาย หมวด ๔ การจัดระเบียบราชการในกรม

มาตรา ๓๑ กรมซึ่งสังกัดหรือไม่สังกัดสำนักนายกรัฐมนตรี กระทรวง หรือทบวง อาจแบ่งส่วนราชการดังนี้

(๑) สำนักงานเลขานุการกรม

(๒) กองหรือส่วนราชการที่มีฐานะเทียบกอง เว้นแต่บางกรมเห็นว่าไม่มีความจำเป็นจะไม่แยกส่วนราชการตั้งขึ้นเป็นกองก็ได้กรมใดมีความจำเป็น จะแบ่งส่วนราชการโดยให้มีส่วนราชการอื่นนอกจาก (๑) หรือ (๒) ก็ได้

20. ส่วนราชการใดมีอำนาจหน้าที่เกี่ยวกับราชการทั่วไปของกรม และราชการที่มีได้แยกให้เป็นหน้าที่ของกองหรือส่วนราชการใดโดยเฉพาะ

ก. สำนักงานเลขานุการกรม

ข. กอง

ค. ส่วนตรวจสอบภายใน

ง. ก และ ค. ถูกต้อง

ตอบ ข้อ ก. คำอธิบาย มาตรา ๓๓ สำนักงานเลขานุการกรมมีอำนาจหน้าที่เกี่ยวกับราชการทั่วไปของกรม และ

ราชการที่มีได้แยกให้เป็นหน้าที่ของกองหรือส่วนราชการใด โดยเฉพาะมีเลขานุการกรมเป็นผู้บังคับบัญชา

ข้าราชการ และรับผิดชอบในการปฏิบัติราชการของสำนักงานเลขานุการกรมส่วนราชการตามมาตรา ๓๑ วรรค

หนึ่ง (๒) และส่วนราชการตามมาตรา ๓๑ วรรคสอง ให้มีอำนาจหน้าที่ตามที่ได้กำหนดไว้ให้เป็นหน้าที่ของส่วน

ราชการนั้น ๆ โดยให้มีผู้อำนวยการกอง หัวหน้ากอง หรือหัวหน้าส่วนราชการที่เรียกชื่ออย่างอื่นที่เทียบเท่ากับ

ผู้อำนวยการกอง หรือหัวหน้ากอง หรือหัวหน้าส่วนราชการตามมาตรา ๓๑ วรรคสอง เป็นผู้บังคับบัญชาข้าราชการ

และรับผิดชอบในการปฏิบัติราชการ

21. กระทรวง ทบวง กรมใดมีเหตุพิเศษ จะตราเป็นกฎหมายใดแบ่งท้องที่ออกเป็นเขตเพื่อให้มีหัวหน้าส่วนราชการประจำเขตแล้วแต่จะเรียกชื่อเพื่อปฏิบัติงานทางวิชาการก็ได้

ก. กฎกระทรวง

ข. พระราชกฤษฎีกา

ค. พระราชบัญญัติ

ง. ประกาศกระทรวง

ตอบ ข้อ ข. คำอธิบาย มาตรา ๓๔ กระทรวง ทบวง กรมใดมีเหตุพิเศษ จะตราพระราชกฤษฎีกาแบ่งท้องที่ออกเป็นเขตเพื่อให้มีหัวหน้าส่วนราชการประจำเขตแล้วแต่จะเรียกชื่อเพื่อปฏิบัติงานทางวิชาการก็ได้หัวหน้าส่วนราชการประจำเขตมีอำนาจหน้าที่เป็นผู้รับนโยบายและคำสั่งจากกระทรวง ทบวง กรม มาปฏิบัติงานทางวิชาการ และเป็นผู้บังคับบัญชาข้าราชการประจำสำนักงานเขตซึ่งสังกัดกระทรวง ทบวง กรมนั้นความในมาตรานี้ไม่ใช้บังคับแก่การแบ่งเขตและการปกครองบังคับบัญชาของตำรวจและอัยการซึ่งได้กำหนดโดยพระราชกฤษฎีกา

22. ในกรณีที่ไม่มีผู้ดำรงตำแหน่งรองปลัดกระทรวง หรือมีแต่ไม่อาจปฏิบัติราชการได้ ปลัดกระทรวงจะแต่งตั้งข้าราชการในกระทรวงซึ่งดำรงตำแหน่งไม่ต่ำกว่าตำแหน่งใดเป็นผู้รักษาราชการแทน

ก. ผู้อำนวยการกอง

ข. ผู้อำนวยการสำนัก

ค. ผู้ตรวจราชการ

ง. อธิบดี

ตอบ ข้อ ก. คำอธิบาย มาตรา ๔๔ ... ในกรณีที่ไม่มีผู้ดำรงตำแหน่งรองปลัดกระทรวง หรือมีแต่ไม่อาจปฏิบัติราชการได้ ปลัดกระทรวงจะแต่งตั้งข้าราชการในกระทรวงซึ่งดำรงตำแหน่งไม่ต่ำกว่าผู้อำนวยการกองหรือเทียบเท่าเป็นผู้รักษาราชการแทนก็ได้

มาตรา ๔๕ ให้นำความในมาตรา ๔๔ มาใช้บังคับแก่กรณีที่ไม่มีผู้ดำรงตำแหน่งปลัดทบวงหรือรองปลัดทบวงตามมาตรา ๒๔ หรือมาตรา ๒๘ ด้วยโดยอนุโลม

23. กรมหนึ่งๆ ไม่มีผู้ดำรงตำแหน่งเลขานุการกรม อธิบดีกรมแต่งตั้งข้าราชการระดับใดเป็นผู้รักษาราชการแทน

ก. หัวหน้ากอง

ข. ผู้ตรวจราชการ

ค. ชำนาญการพิเศษ

ง. รองอธิบดี

ตอบ ข้อ ก. คำอธิบาย มาตรา ๔๖ ในกรณีที่ไม่มีผู้ดำรงตำแหน่งเลขานุการกรมตามมาตรา ๓๓ วรรคหนึ่ง หรือหัวหน้าส่วนราชการตามมาตรา ๓๓ วรรคสอง หรือมีแต่ไม่อาจปฏิบัติราชการได้ ให้อธิบดีแต่งตั้งข้าราชการในกรมคนหนึ่ง ซึ่งดำรงตำแหน่งไม่ต่ำกว่าหัวหน้ากองหรือเทียบเท่า เป็นผู้รักษาราชการแทน

ให้นำความในมาตรานี้มาใช้บังคับแก่ส่วนราชการที่เรียกชื่ออย่างอื่นและมีฐานะเป็นกรมด้วยโดยอนุโลม

24. การรักษาราชการแทน ตามพระราชบัญญัตินี้ มิให้ใช้บังคับแก่ราชการในหน่วยงานใด

ก. ตำรวจ

ข. ทหาร

ค. ครู

ง. ตุลาการ

ตอบ ข้อ ข. คำอธิบาย มาตรา ๕๐ ความในหมวดนี้มิให้ใช้บังคับแก่ราชการในกระทรวงที่เกี่ยวกับทหาร

25. การสั่ง และการปฏิบัติราชการของกระทรวง ทบวง กรม ต่อบุคคลในคณะผู้แทน ให้เป็นไปตามระเบียบที่
ใครกำหนด

ก. ปลัดกระทรวงกลาโหม

ข. ผบ.ทร.

ค. กรม.

ง. รัฐมนตรีว่าการกระทรวงต่างประเทศ

ตอบ ข้อ ค. คำอธิบาย มาตรา ๕๐/๒ ให้หัวหน้าคณะผู้แทนเป็นผู้รับนโยบายและคำสั่งจากนายกรัฐมนตรีในฐานะ
หัวหน้ารัฐบาล คณะรัฐมนตรี กระทรวง ทบวง กรม มาปฏิบัติการให้เหมาะสมกับการปฏิบัติราชการในต่างประเทศ
และเป็นหัวหน้าบังคับบัญชาบุคคลในคณะผู้แทน และจะให้มีรองหัวหน้าคณะผู้แทนเป็นผู้ช่วยสั่งและปฏิบัติ
ราชการแทนหัวหน้าคณะผู้แทนก็ได้

การสั่ง และการปฏิบัติราชการของกระทรวง ทบวง กรม ต่อบุคคลในคณะผู้แทน ให้เป็นไปตามระเบียบที่
คณะรัฐมนตรีกำหนด หัวหน้าคณะผู้แทนอาจมอบอำนาจให้บุคคลในคณะผู้แทนปฏิบัติราชการแทนตามระเบียบที่
คณะรัฐมนตรีกำหนด

26. “ในกรณีที่ไม่มีผู้ดำรงตำแหน่งหัวหน้าคณะผู้แทน หรือมีแต่ไม่อาจปฏิบัติราชการได้ ให้รองหัวหน้าคณะ
ผู้แทนรักษาราชการแทน” ความในวรรคหนึ่งไม่ทำให้บังคับแก่ผู้ใดที่ประจำในต่างประเทศ

ก. ข้าราชการฝ่ายทหาร

ข. ข้าราชการครู

ค. ข้าราชการตำรวจ

ง. ข้าราชการกงสุล

ตอบ ข้อ ก. คำอธิบาย มาตรา ๕๐/๓ ในกรณีที่ไม่มีผู้ดำรงตำแหน่งหัวหน้าคณะผู้แทน หรือมีแต่ไม่อาจปฏิบัติ
ราชการได้ ให้รองหัวหน้าคณะผู้แทนรักษาราชการแทน

ในกรณีที่ไม่มีรองหัวหน้าคณะผู้แทนที่จะรักษาราชการแทนตามวรรคหนึ่ง หรือไม่มีผู้ดำรงตำแหน่งใดอัน
เป็นบุคคลในคณะผู้แทน หรือมีแต่บุคคลดังกล่าวไม่อาจปฏิบัติราชการได้ ให้การรักษาราชการแทนหัวหน้าคณะ
ผู้แทนหรือผู้ดำรงตำแหน่งใดอันเป็นบุคคลในคณะผู้แทน เป็นไปตามระเบียบที่คณะรัฐมนตรีกำหนด
ความในวรรคหนึ่งไม่ใช้บังคับกับข้าราชการฝ่ายทหารประจำการในต่างประเทศ

27. ข้อใดคือการจัดระเบียบบริหารราชการส่วนภูมิภาค

ก. จังหวัด อำเภอ

ข. อำเภอ ตำบล หมู่บ้าน

ค. ภูมิภาค จังหวัด อำเภอ

ง. จังหวัดอำเภอ ตำบล หมู่บ้าน

ตอบ ข้อ ก. คำอธิบาย มาตรา ๕๑ ให้จัดระเบียบบริหารราชการส่วนภูมิภาค ดังนี้

(๑) จังหวัด(๒) อำเภอ

28. การตั้ง ยุบ และเปลี่ยนแปลงเขตจังหวัด ให้ตราเป็นกฎหมายใด

- | | |
|------------------|------------------|
| ก. พระราชบัญญัติ | ข. พระราชกฤษฎีกา |
| ค. กฎกระทรวง | ง. ประกาศ |

ตอบ ข้อ ก. คำอธิบาย มาตรา ๕๒ ให้รวมท้องที่หลาย ๆ อำเภอตั้งขึ้นเป็นจังหวัดมีฐานะเป็นนิติบุคคล การตั้ง ยุบ และเปลี่ยนแปลงเขตจังหวัด ให้ตราเป็นพระราชบัญญัติเพื่อประโยชน์ในการบริหารงานแบบบูรณาการ ในจังหวัดหรือกลุ่มจังหวัด ให้จังหวัดหรือกลุ่มจังหวัดยื่นคำขอจัดตั้งงบประมาณได้ ทั้งนี้ ตามหลักเกณฑ์ วิธีการ และเงื่อนไขที่กำหนดในพระราชกฤษฎีกา ในกรณีนี้ให้ถือว่าจังหวัดหรือกลุ่มจังหวัดเป็นส่วนราชการตามกฎหมายว่าด้วยวิธีการงบประมาณ

29. หน่วยงานใดทำหน้าที่เป็นที่ปรึกษาของผู้ว่าราชการจังหวัดในการบริหารราชการแผ่นดินในจังหวัดนั้น

- | | |
|----------------------------|---------------------------------|
| ก. คณะกรรมการจังหวัด | ข. คณะกรรมการจังหวัด |
| ค. คณะกรรมการปรึกษาจังหวัด | ง. คณะกรรมการบริหารพัฒนาจังหวัด |

ตอบ ข้อ ก. คำอธิบาย มาตรา ๕๓ ในจังหวัดหนึ่งให้มีคณะกรรมการจังหวัด ทำหน้าที่เป็นที่ปรึกษาของผู้ว่าราชการจังหวัดในการบริหารราชการแผ่นดินในจังหวัดนั้น กับปฏิบัติหน้าที่อื่นตามที่กฎหมายหรือมติของคณะรัฐมนตรีกำหนด

30. คณะกรรมการจังหวัดประกอบด้วยใครเป็นประธาน

- | | |
|--------------------------------|----------------|
| ก. ผู้ว่าราชการจังหวัด | ข. ปลัดจังหวัด |
| ค. ผู้พิพากษาหัวหน้าศาลจังหวัด | ง. อธิการบดี |

ตอบ ข้อ ก. คำอธิบาย คณะกรรมการจังหวัดประกอบด้วย ผู้ว่าราชการจังหวัดเป็นประธาน รองผู้ว่าราชการจังหวัดหนึ่งคนตามที่ผู้ว่าราชการจังหวัดมอบหมาย ปลัดจังหวัด อัยการจังหวัดซึ่งเป็นหัวหน้าที่ทำกรอัยการจังหวัด ผู้บังคับการตำรวจจังหวัด และหัวหน้าส่วนราชการประจำจังหวัดจากกระทรวงและทบวงต่าง ๆ เว้นแต่กระทรวงมหาดไทย ซึ่งประจำอยู่ในจังหวัด กระทรวง หรือทบวงละหนึ่งคน เป็นกรรมการจังหวัดและหัวหน้าสำนักงานจังหวัดเป็นกรรมการจังหวัดและเลขานุการถ้ากระทรวงหรือทบวงมีหัวหน้าส่วนราชการประจำจังหวัดซึ่งกรมต่าง ๆ ในกระทรวงหรือทบวงนั้นส่งมาประจำอยู่ในจังหวัดมากกว่าหนึ่งคน ให้ปลัดกระทรวงหรือปลัดทบวงกำหนดให้หัวหน้าส่วนราชการประจำจังหวัดหนึ่งคนเป็นผู้แทนของกระทรวงหรือทบวงในคณะกรรมการจังหวัด

ในการปฏิบัติหน้าที่ตามวรรคหนึ่ง เมื่อผู้ว่าราชการจังหวัดเห็นสมควรจะแต่งตั้งให้หัวหน้าส่วนราชการประจำจังหวัดซึ่งปฏิบัติหน้าที่ในราชการส่วนภูมิภาคคนหนึ่งหรือหลายคนเป็นกรรมการจังหวัดเพิ่มขึ้นเฉพาะการปฏิบัติหน้าที่ใดหน้าที่หนึ่งก็ได้

31. คณะกรรมการจังหวัดประกอบด้วยใครเป็นเลขานุการ

- | | |
|---------------------------|------------------|
| ก. หัวหน้าสำนักงานจังหวัด | ข. อัยการจังหวัด |
| ค. ผู้พิพากษาจังหวัด | ง. ปลัดจังหวัด |

ตอบ ข้อ ก.

36. ใครเป็นประธาน ก.ร.จ.

ก. ผู้ว่าราชการจังหวัด

ข. ผู้ตรวจการแผ่นดิน

ค. ผู้ตรวจราชการสำนักนายกรัฐมนตรี

ง. ผู้พิพากษาหัวหน้าศาลประจำจังหวัด

ตอบ ข้อ ค. คำอธิบาย มาตรา ๕๕/๑ ... ก.ร.จ. ประกอบด้วย ผู้ตรวจราชการสำนักนายกรัฐมนตรี ซึ่งมีเขตอำนาจในจังหวัดเป็นประธานผู้แทนภาคประชาสังคมผู้แทนสมาชิกสภาท้องถิ่นที่ไม่ได้ดำรงตำแหน่งผู้บริหารและผู้แทนภาคธุรกิจเอกชน ทั้งนี้ จำนวน วิธีการสรรหา และการปฏิบัติหน้าที่ของ

ก.ร.จ. ให้เป็นไปตามระเบียบสำนักนายกรัฐมนตรี

ในกรณีที่ ก.ร.จ. พบว่ามีการละเลยไม่ปฏิบัติตามกฎหมาย ระเบียบ หรือข้อบังคับหรือมีกรณีที่เป็นการทุจริต ให้เป็นหน้าที่ของ ก.ร.จ. ที่จะต้องแจ้งให้ผู้ว่าราชการจังหวัด หัวหน้าส่วนราชการ รัฐวิสาหกิจหรือหน่วยงานอื่นของรัฐที่เกี่ยวข้อง แล้วแต่กรณี เพื่อดำเนินการตามอำนาจหน้าที่ต่อไป

37. การยกเว้น จำกัด หรือตัดทอน อำนาจหน้าที่ของผู้ว่าราชการจังหวัดจะกระทำได้อย่างไร

ก. ออกกฎกระทรวง

ข. ตราพระราชบัญญัติ

ค. ประกาศจังหวัด

ง. ตราพระราชกฤษฎีกา

ตอบ ข้อ ข. คำอธิบาย มาตรา ๕๘ การยกเว้น จำกัด หรือตัดทอน อำนาจหน้าที่ของผู้ว่าราชการจังหวัดในการบริหารราชการในจังหวัด หรือให้ข้าราชการของส่วนราชการใดมีอำนาจหน้าที่ในการบริหารราชการส่วนภูมิภาค เช่นเดียวกับผู้ว่าราชการจังหวัดจะกระทำได้โดยตราเป็นพระราชบัญญัติ

มาตรา ๕๘ ให้นำความในมาตรา ๔๘ และมาตรา ๔๕ มาใช้บังคับแก่ผู้รักษาราชการแทนและผู้ปฏิบัติราชการแทนตามหมวดนี้

38. ข้อใดคือการแบ่งส่วนราชการของจังหวัด

ก. สำนักงานจังหวัด ส่วนต่างๆ ซึ่งกระทรวงทบวง กรม ได้ตั้งขึ้น

ข. สำนักงานเลขานุการจังหวัด ศาล ส่วนต่างๆ ซึ่งกระทรวงทบวง กรม ได้ตั้งขึ้น

ค. สำนักงานผู้ว่าราชการจังหวัด ศาล อัยการ ส่วนต่างๆ ซึ่งกระทรวงทบวง กรม ได้ตั้งขึ้น

ง. สำนักงานเลขานุการผู้ว่าราชการจังหวัด สำนักงานจังหวัด ส่วนราชการต่างๆ

ตอบ ข้อ ก. คำอธิบาย มาตรา ๖๐ ให้แบ่งส่วนราชการของจังหวัด ดังนี้

(๑) สำนักงานจังหวัด มีหน้าที่เกี่ยวกับราชการทั่วไปและการวางแผนพัฒนาจังหวัดของจังหวัดนั้น มีหัวหน้าสำนักงานจังหวัดเป็นผู้บังคับบัญชาข้าราชการ และรับผิดชอบในการปฏิบัติราชการของสำนักงานจังหวัด

(๒) ส่วนต่าง ๆ ซึ่งกระทรวง ทบวง กรม ได้ตั้งขึ้น มีหน้าที่เกี่ยวกับราชการของกระทรวง ทบวง กรม นั้น ๆ มีหัวหน้าส่วนราชการประจำจังหวัดนั้น ๆ เป็นผู้ปกครองบังคับบัญชารับผิดชอบ

39. การตั้ง ยุบ และเปลี่ยนแปลงอำเภอ ให้ตราเป็นกฎหมาย

ก. พระราชกฤษฎีกา

ข. กฎกระทรวง

ค. ประกาศ

ง. พระราชบัญญัติ

ตอบ ข้อ ก.

40. กรณีใดบ้างที่คณะรัฐมนตรีต้องมอบหมายให้รองนายกรัฐมนตรีคนใดคนหนึ่งเป็นผู้ปฏิบัติหน้าที่แทนนายกรัฐมนตรี

- ก. นายกรัฐมนตรีตาย
- ข. นายกรัฐมนตรีต้องคำพิพากษาให้จำคุก
- ค. สถาผู้แทนราษฎรมีมติไม่ไว้วางใจนายกรัฐมนตรี
- ง. ถูกทุกข้อ

เฉลย ง. กรณีที่มีเหตุดังต่อไปนี้ (1) นายกรัฐมนตรีตาย (2) นายกรัฐมนตรีขาดคุณสมบัติ (3) นายกรัฐมนตรีต้องคำพิพากษาให้จำคุก (4) สถาผู้แทนราษฎรมีมติไม่ไว้วางใจนายกรัฐมนตรี (5) ศาลรัฐธรรมนูญวินิจฉัยว่าความเป็นรัฐมนตรีของนายกรัฐมนตรีสิ้นสุดลง หรือ (6) วุฒิสภามีมติให้ถอดถอนจากตำแหน่งนายกรัฐมนตรี

ให้คณะรัฐมนตรีมอบหมายให้รองนายกรัฐมนตรีคนใดคนหนึ่งเป็นผู้ปฏิบัติหน้าที่แทนนายกรัฐมนตรี (มาตรา 10)

41. การใช้อำนาจหน้าที่ของนายกรัฐมนตรีในกรณีใดที่ต้องได้รับอนุมัติจากคณะรัฐมนตรี

- ก. การมอบหมายให้รองนายกรัฐมนตรีกำกับการบริหารราชการของกระทรวงหนึ่งหรือหลายกระทรวง
- ข. การสั่งให้ข้าราชการซึ่งสังกัดกระทรวงหนึ่งมาปฏิบัติราชการสำนักนายกรัฐมนตรี
- ค. การแต่งตั้งผู้ทรงคุณวุฒิเป็นประธานที่ปรึกษา ที่ปรึกษา หรือคณะที่ปรึกษาของนายกรัฐมนตรี
- ง. การแต่งตั้งข้าราชการตั้งแต่ตำแหน่งอธิบดีหรือเทียบเท่าขึ้นไปซึ่งสังกัดกระทรวงหนึ่งไปดำรงตำแหน่งของ

อีกกระทรวงหนึ่ง โดยให้ได้รับเงินเดือนจากกระทรวงเดิม

เฉลย ง. การแต่งตั้งข้าราชการซึ่งสังกัดกระทรวง ทบวง กรมหนึ่งไปดำรงตำแหน่งของอีกกระทรวง ทบวง กรมหนึ่ง โดยให้ได้รับเงินเดือนจากกระทรวง ทบวง กรมเดิม กรณีเช่นนี้ให้ข้าราชการซึ่งได้รับแต่งตั้งมีฐานะเสมือนเป็นข้าราชการสังกัดกระทรวง ทบวง กรมซึ่งตนมาดำรงตำแหน่งนั้นทุกประการ แต่ถ้าเป็นการแต่งตั้งข้าราชการตั้งแต่ตำแหน่งอธิบดีหรือเทียบเท่าขึ้นไปต้องได้รับอนุมัติจากคณะรัฐมนตรี (มาตรา 11)

42. การแต่งตั้งข้าราชการซึ่งสังกัดกระทรวง ทบวง กรมหนึ่ง ไปดำรงตำแหน่งของอีกกระทรวง ทบวง กรมหนึ่งในตำแหน่งใดที่นายกรัฐมนตรีต้องได้รับอนุมัติจากคณะรัฐมนตรี

- ก. ปลัดกระทรวง
- ข. อธิบดี
- ค. รองอธิบดี
- ง. ทั้งข้อ ก. และ ข.

เฉลย ง. การแต่งตั้งข้าราชการซึ่งสังกัดกระทรวง ทบวง กรมหนึ่งไปดำรงตำแหน่งของอีกกระทรวง ทบวง กรมหนึ่ง โดยให้ได้รับเงินเดือนจากกระทรวง ทบวง กรมเดิม กรณีเช่นนี้ให้ข้าราชการซึ่งได้รับแต่งตั้งมีฐานะเสมือนเป็นข้าราชการสังกัดกระทรวง ทบวง กรมซึ่งตนมาดำรงตำแหน่งนั้นทุกประการ แต่ถ้าเป็นการแต่งตั้งข้าราชการตั้งแต่ตำแหน่งอธิบดีหรือเทียบเท่าขึ้นไปต้องได้รับอนุมัติจากคณะรัฐมนตรี (มาตรา 11)

43. นายกรัฐมนตรีมีอำนาจวางระเบียบปฏิบัติราชการเพื่อให้การบริหารราชการแผ่นดินเป็นไปโดยรวดเร็วและมีประสิทธิภาพเท่าที่ไม่ขัดหรือแย้งกับกฎหมาย แต่ระเบียบดังกล่าวต้องได้รับความเห็นชอบจากผู้ใดเสียก่อนจึงจะสามารถใช้บังคับได้

- ก. เสียข้งมากในการประชุมวุฒิสภา
- ข. เสียข้งมากในการประชุมสภาผู้แทนราษฎร
- ค. คณะรัฐมนตรี
- ง. ถูกทุกข้อ

เฉลย ค. นายกรัฐมนตรีมีอำนาจวางระเบียบปฏิบัติราชการเพื่อให้การบริหารราชการแผ่นดินเป็นไปโดยรวดเร็วและมีประสิทธิภาพเท่าที่ไม่ขัดหรือแย้งกับพระราชบัญญัติระเบียบบริหารราชการแผ่นดิน พ.ศ. 2534 หรือกฎหมายอื่น แต่ระเบียบดังกล่าวเมื่อ**คณะรัฐมนตรี**ให้ความเห็นชอบแล้วให้ใช้บังคับได้ (มาตรา 11)

44. ในกรณีที่นายกรัฐมนตรีเป็นผู้บังคับบัญชาส่วนราชการที่เรียกชื่ออย่างอื่นและมีฐานะเป็นกรม แต่มิได้สังกัดสำนักนายกรัฐมนตรีหรือทบวง นายกรัฐมนตรีจะมอบหมายให้บุคคลใดปฏิบัติราชการแทนได้บ้าง

- ก. ที่ปรึกษานายกรัฐมนตรี
- ข. เฉพาะรัฐมนตรีประจำสำนักนายกรัฐมนตรีเท่านั้น
- ค. เฉพาะรองนายกรัฐมนตรีเท่านั้น
- ง. รองนายกรัฐมนตรีหรือรัฐมนตรีประจำสำนักนายกรัฐมนตรีก็ได้

เฉลย ง. ในกรณีที่นายกรัฐมนตรีเป็นผู้บังคับบัญชาส่วนราชการที่เรียกชื่ออย่างอื่นและมีฐานะเป็นกรม แต่มิได้สังกัดสำนักนายกรัฐมนตรีหรือทบวง นายกรัฐมนตรีจะมอบหมายให้**รองนายกรัฐมนตรีหรือรัฐมนตรีประจำสำนักนายกรัฐมนตรี**ปฏิบัติราชการแทนก็ได้ (มาตรา 12)

45. “สำนักเลขาธิการนายกรัฐมนตรี” มีอำนาจหน้าที่เกี่ยวกับเรื่องใด

- ก. ราชการทางการเมือง
- ข. ราชการของคณะรัฐมนตรี
- ค. ราชการของรัฐสภา
- ง. ราชการในพระองค์

เฉลย ก. สำนักเลขาธิการนายกรัฐมนตรีมีอำนาจหน้าที่เกี่ยวกับ**ราชการทางการเมือง** (มาตรา 13)

46. ข้อใดกล่าวถูกต้องเกี่ยวกับ “สำนักเลขาธิการนายกรัฐมนตรี”

ก. มีเลขาธิการนายกรัฐมนตรีเป็นผู้บังคับบัญชาข้าราชการ และรับผิดชอบในการปฏิบัติราชการขึ้นตรงต่อนายกรัฐมนตรี

ข. มีเลขาธิการนายกรัฐมนตรีเป็นผู้บังคับบัญชาข้าราชการ และรับผิดชอบในการปฏิบัติราชการขึ้นตรงต่อรองนายกรัฐมนตรี

ค. มีเลขาธิการนายกรัฐมนตรีเป็นผู้บังคับบัญชาข้าราชการ และรับผิดชอบในการปฏิบัติราชการขึ้นตรงต่อรัฐมนตรีประจำสำนักนายกรัฐมนตรี

ง. มีเลขาธิการคณะรัฐมนตรีเป็นผู้บังคับบัญชาข้าราชการ และรับผิดชอบในการปฏิบัติราชการขึ้นตรงต่อนายกรัฐมนตรี

เฉลย ก. ในสำนักเลขาธิการนายกรัฐมนตรี มีเลขาธิการนายกรัฐมนตรีเป็นผู้บังคับบัญชาข้าราชการ และรับผิดชอบในการปฏิบัติราชการขึ้นตรงต่อนายกรัฐมนตรี (มาตรา 13)

47. บุคคลใดบ้าง ไม่ได้เป็นผู้ที่ช่วย “เลขาธิการนายกรัฐมนตรี” ในการสั่งและปฏิบัติราชการ

ก. รองเลขาธิการนายกรัฐมนตรีฝ่ายการเมือง

ข. รองเลขาธิการนายกรัฐมนตรีฝ่ายบริหาร

ค. รองเลขาธิการนายกรัฐมนตรีฝ่ายทหาร

ง. ผู้ช่วยเลขาธิการนายกรัฐมนตรี

เฉลย ค. ให้มีรองเลขาธิการนายกรัฐมนตรีฝ่ายการเมือง และรองเลขาธิการนายกรัฐมนตรีฝ่ายบริหาร เป็นผู้ช่วยสั่งและปฏิบัติราชการ และจะให้มีผู้ช่วยเลขาธิการนายกรัฐมนตรี เป็นผู้ช่วยสั่งและปฏิบัติราชการด้วยก็ได้ (มาตรา 13)

48. บุคคลที่เป็นข้าราชการการเมือง คือ

ก. เลขาธิการนายกรัฐมนตรี และรองเลขาธิการนายกรัฐมนตรีฝ่ายการเมือง

ข. เลขาธิการนายกรัฐมนตรี และรองเลขาธิการนายกรัฐมนตรีฝ่ายบริหาร

ค. เลขาธิการนายกรัฐมนตรี และผู้ช่วยเลขาธิการนายกรัฐมนตรี

ง. รองเลขาธิการนายกรัฐมนตรีฝ่ายการเมือง และผู้ช่วยเลขาธิการนายกรัฐมนตรี

เฉลย ก. ให้เลขาธิการนายกรัฐมนตรี และรองเลขาธิการนายกรัฐมนตรีฝ่ายการเมือง เป็นข้าราชการการเมือง (มาตรา 13)

49. บุคคลที่เป็นข้าราชการพลเรือนสามัญ คือ

ก. เลขาธิการนายกรัฐมนตรี และรองเลขาธิการนายกรัฐมนตรีฝ่ายการเมือง

ข. รองเลขาธิการนายกรัฐมนตรีฝ่ายบริหาร และผู้ช่วยเลขาธิการนายกรัฐมนตรี

ค. เลขาธิการนายกรัฐมนตรี และผู้ช่วยเลขาธิการนายกรัฐมนตรี

ง. รองเลขาธิการนายกรัฐมนตรีฝ่ายการเมือง และรองเลขาธิการนายกรัฐมนตรีฝ่ายบริหาร

เฉลย ข. ให้รองเลขาธิการนายกรัฐมนตรีฝ่ายบริหาร และผู้ช่วยเลขาธิการนายกรัฐมนตรี เป็นข้าราชการพลเรือนสามัญ (มาตรา 13)

50. “สำนักเลขาธิการคณะรัฐมนตรี” มีอำนาจหน้าที่เกี่ยวกับเรื่องใด

- ก. ราชการของรัฐสภา ราชการทหาร และราชการในพระองค์
- ข. ราชการของคณะรัฐมนตรี ราชการในพระองค์ และราชการทางการเมือง
- ค. ราชการทหาร ราชการในพระองค์ และราชการทางการเมือง
- ง. ราชการของคณะรัฐมนตรี ราชการของรัฐบาล และราชการในพระองค์

เฉลย ง. สำนักเลขาธิการคณะรัฐมนตรีมีอำนาจหน้าที่เกี่ยวกับราชการของคณะรัฐมนตรี รัฐสภา และราชการในพระองค์ (มาตรา 14)

51. ข้อใดกล่าวถูกต้องเกี่ยวกับ “สำนักเลขาธิการคณะรัฐมนตรี”

- ก. มีเลขาธิการคณะรัฐมนตรีเป็นผู้บังคับบัญชาข้าราชการ และรับผิดชอบในการปฏิบัติราชการขึ้นตรงต่อคณะรัฐมนตรี
- ข. มีเลขาธิการคณะรัฐมนตรีเป็นผู้บังคับบัญชาข้าราชการ และรับผิดชอบในการปฏิบัติราชการขึ้นตรงต่อรัฐมนตรีประจำสำนักนายกรัฐมนตรี
- ค. มีเลขาธิการคณะรัฐมนตรีเป็นผู้บังคับบัญชาข้าราชการ และรับผิดชอบในการปฏิบัติราชการขึ้นตรงต่อนายกรัฐมนตรี
- ง. มีนายกรัฐมนตรีเป็นผู้บังคับบัญชาข้าราชการทั้งหมด และรับผิดชอบในการปฏิบัติราชการขึ้นตรงต่อคณะรัฐมนตรี

เฉลย ค. สำนักเลขาธิการคณะรัฐมนตรีมีอำนาจหน้าที่เกี่ยวกับราชการของคณะรัฐมนตรี รัฐสภา และราชการในพระองค์ มีเลขาธิการคณะรัฐมนตรีเป็นผู้บังคับบัญชาข้าราชการ และรับผิดชอบในการปฏิบัติราชการขึ้นตรงต่อนายกรัฐมนตรี (มาตรา 14)

52. บุคคลใดบ้างเป็นผู้ที่ช่วย “เลขาธิการคณะรัฐมนตรี” ในการสั่งและปฏิบัติราชการ

- ก. รองเลขาธิการคณะรัฐมนตรี
- ข. ผู้ช่วยเลขาธิการคณะรัฐมนตรี
- ค. รองเลขาธิการคณะรัฐมนตรีฝ่ายการเมืองและฝ่ายบริหาร
- ง. ทั้งข้อ ก. และ ข.

เฉลย ง. สำนักเลขาธิการคณะรัฐมนตรีมีเลขาธิการคณะรัฐมนตรีเป็นผู้บังคับบัญชาข้าราชการ และรับผิดชอบในการปฏิบัติราชการขึ้นตรงต่อนายกรัฐมนตรี และให้มีรองเลขาธิการคณะรัฐมนตรีเป็นผู้ช่วยสั่งและปฏิบัติราชการ และจะให้มีผู้ช่วยเลขาธิการคณะรัฐมนตรีเป็นผู้ช่วยสั่งและปฏิบัติราชการด้วยก็ได้ (มาตรา 14)

53. ข้อใดกล่าวถูกต้อง

ก. เลขธิการคณะรัฐมนตรีเป็นข้าราชการการเมือง แต่รองเลขธิการคณะรัฐมนตรีเป็นข้าราชการพลเรือนสามัญ

ข. เลขธิการคณะรัฐมนตรี รองเลขธิการคณะรัฐมนตรี และผู้ช่วยเลขธิการคณะรัฐมนตรีเป็นข้าราชการพลเรือนสามัญ

ค. เลขธิการคณะรัฐมนตรีเป็นข้าราชการการเมือง แต่ผู้ช่วยเลขธิการคณะรัฐมนตรีเป็นข้าราชการพลเรือน

ง. เลขธิการคณะรัฐมนตรี รองเลขธิการคณะรัฐมนตรี และผู้ช่วยเลขธิการคณะรัฐมนตรีเป็นข้าราชการการเมือง

เฉลย ข. ให้เลขธิการคณะรัฐมนตรี รองเลขธิการคณะรัฐมนตรี และผู้ช่วยเลขธิการคณะรัฐมนตรีเป็นข้าราชการพลเรือนสามัญ (มาตรา 14)

54. ในสำนักนายกรัฐมนตรี อาจมีส่วนราชการที่อยู่ในบังคับบัญชาขึ้นตรงต่อนายกรัฐมนตรีได้ ในกรณีใด

ก. กฎหมายว่าด้วยการปรับปรุงกระทรวง ทบวง กรม กำหนดไว้

ข. กฎหมายว่าด้วยวิธีปฏิบัติราชการทางปกครองกำหนดไว้

ค. กฎหมายว่าด้วยระเบียบบริหารราชการแผ่นดินกำหนดไว้

ง. กฎหมายว่าด้วยหลักเกณฑ์และวิธีการบริหารกิจการบ้านเมืองที่ดีกำหนดไว้

เฉลย ก. ในสำนักนายกรัฐมนตรี อาจมีส่วนราชการที่อยู่ในบังคับบัญชาขึ้นตรงต่อนายกรัฐมนตรีได้ตามที่กำหนดในกฎหมายว่าด้วยการปรับปรุงกระทรวง ทบวง กรม (มาตรา 15)

55. บุคคลใดเป็นผู้บังคับบัญชาข้าราชการในสำนักงานปลัดสำนักนายกรัฐมนตรีและรับผิดชอบในการปฏิบัติราชการของสำนักงานปลัดสำนักนายกรัฐมนตรี

ก. รัฐมนตรีประจำสำนักนายกรัฐมนตรี

ข. ปลัดสำนักนายกรัฐมนตรี

ค. รองปลัดสำนักนายกรัฐมนตรี

ง. ผู้ช่วยปลัดสำนักนายกรัฐมนตรี

เฉลย ข. ปลัดสำนักนายกรัฐมนตรีเป็นผู้บังคับบัญชาข้าราชการในสำนักงานปลัดสำนักนายกรัฐมนตรีและรับผิดชอบในการปฏิบัติราชการของสำนักงานปลัดสำนักนายกรัฐมนตรี (มาตรา 16)

56. ข้อใดกล่าวถูกต้อง

ก. ทั้งปลัดสำนักนายกรัฐมนตรีและรองปลัดสำนักนายกรัฐมนตรีเป็นข้าราชการการเมือง

ข. ปลัดสำนักนายกรัฐมนตรีเป็นข้าราชการการเมือง แต่ผู้ช่วยปลัดสำนักนายกรัฐมนตรีเป็นข้าราชการพลเรือนสามัญ

ค. ปลัดสำนักนายกรัฐมนตรีและรองปลัดสำนักนายกรัฐมนตรี เป็นได้ทั้งข้าราชการการเมืองและข้าราชการพลเรือนสามัญขึ้นอยู่กับภารกิจและอำนาจหน้าที่

ง. ปลัดสำนักนายกรัฐมนตรี รองปลัดสำนักนายกรัฐมนตรี และผู้ช่วยปลัดสำนักนายกรัฐมนตรี เป็นข้าราชการพลเรือนสามัญ

เฉลย ง. ให้ปลัดสำนักนายกรัฐมนตรี รองปลัดสำนักนายกรัฐมนตรี และผู้ช่วยปลัดสำนักนายกรัฐมนตรี เป็นข้าราชการพลเรือนสามัญ (มาตรา 16)

57. สำนักงานปลัดสำนักนายกรัฐมนตรีไม่มีอำนาจหน้าที่เกี่ยวกับข้อใด

ก. ราชการประจำทั่วไปของสำนักนายกรัฐมนตรี

ข. ราชการที่คณะรัฐมนตรีมิได้กำหนดให้เป็นหน้าที่ของกรมใดกรมหนึ่งในสังกัดสำนักนายกรัฐมนตรี โดยเฉพาะ

ค. กำกับและเร่งรัดการปฏิบัติราชการของส่วนราชการในสำนักนายกรัฐมนตรี ให้เป็นไปตามนโยบาย แนวทาง และแผนการปฏิบัติราชการของสำนักนายกรัฐมนตรี ยกเว้นราชการของส่วนราชการ ซึ่งกฎหมายกำหนดให้หัวหน้าส่วนราชการขึ้นตรงต่อนายกรัฐมนตรี

ง. ควบคุมและกำกับการปฏิบัติราชการของส่วนราชการที่กฎหมายกำหนดให้หัวหน้าส่วนราชการขึ้นตรงต่อนายกรัฐมนตรี

เฉลย ง. สำนักงานปลัดสำนักนายกรัฐมนตรีมีอำนาจหน้าที่เกี่ยวกับ ราชการประจำทั่วไปของสำนักนายกรัฐมนตรี และ ราชการที่คณะรัฐมนตรีมิได้กำหนดให้เป็นหน้าที่ของกรมใดกรมหนึ่งในสังกัดสำนักนายกรัฐมนตรี โดยเฉพาะรวมทั้ง กำกับและเร่งรัดการปฏิบัติราชการของส่วนราชการในสำนักนายกรัฐมนตรี ให้เป็นไปตามนโยบาย แนวทาง และ แผนการปฏิบัติราชการของสำนักนายกรัฐมนตรี ยกเว้นราชการของส่วนราชการซึ่งกฎหมายกำหนดให้หัวหน้าส่วนราชการขึ้นตรงต่อนายกรัฐมนตรี (มาตรา 17)

58. การแบ่งส่วนราชการภายในกระทรวง มีอะไรบ้าง

ก. สำนักงานรัฐมนตรี

ข. สำนักงานปลัดกระทรวง

ค. กรม หรือส่วนราชการที่เรียกชื่ออย่างอื่น

ง. ถูกทุกข้อ

เฉลย ง. ให้จัดระเบียบราชการของกระทรวงดังนี้ (1) สำนักงานรัฐมนตรี (2) สำนักงานปลัดกระทรวง และ (3) กรม หรือส่วนราชการที่เรียกชื่ออย่างอื่น (มาตรา 18)

59. สำนักงานปลัดกระทรวง มีฐานะเช่นใด

- ก. สูงกว่ากรม
- ข. กรม
- ค. ต่ำกว่ากรม
- ง. ไม่มีข้อใดถูก

เฉลย ข. ให้สำนักงานปลัดกระทรวงและส่วนราชการที่เรียกชื่ออย่างอื่น มีฐานะเป็นกรม (มาตรา 18)

60. การตั้ง “สำนักนโยบายและแผน” เป็นส่วนราชการภายในกระทรวง ต้องได้รับอนุมัติจากบุคคลใด

- ก. คณะรัฐมนตรี
- ข. นายกรัฐมนตรี
- ค. รัฐมนตรีว่าการกระทรวง
- ง. ปลัดกระทรวง

เฉลย ก. กระทรวงใดมีความจำเป็นจะต้องมีส่วนราชการเพื่อทำหน้าที่จัดทำนโยบายและแผน กำกับ เร่งรัด และติดตามนโยบายและแผนการปฏิบัติราชการของกระทรวง จะจัดระเบียบบริหารราชการโดยอนุมัติคณะรัฐมนตรี เพื่อให้มีสำนักนโยบายและแผนเป็นส่วนราชการภายในขึ้นตรงต่อรัฐมนตรีว่าการกระทรวงก็ได้ (มาตรา 18)

61. การจัดตั้งส่วนราชการขึ้นภายในกระทรวงซึ่งไม่มีฐานะเป็นกรม แต่มีผู้บังคับบัญชาของส่วนราชการนั้นเป็นอธิบดีหรือตำแหน่งที่เรียกชื่ออย่างอื่นที่มีฐานะเป็นอธิบดี จะต้องตราเป็นกฎหมายใด

- ก. พระราชกฤษฎีกา
- ข. พระราชบัญญัติ
- ค. พระราชกำหนด
- ง. กฎกระทรวง

เฉลย ก. การจัดตั้งส่วนราชการขึ้นในกระทรวงเพื่อรับผิดชอบภาระหน้าที่ใดโดยเฉพาะซึ่งไม่มีฐานะเป็นกรม แต่มีผู้บังคับบัญชาของส่วนราชการนั้นเป็นอธิบดีหรือตำแหน่งที่เรียกชื่ออย่างอื่นที่มีฐานะเป็นอธิบดี จะต้องตราเป็นพระราชกฤษฎีกา (มาตรา 18)

62. การตราพระราชกฤษฎีกาจัดตั้งส่วนราชการซึ่งไม่มีฐานะเป็นกรมขึ้นภายในกระทรวง ข้อใดกล่าวไม่ถูกต้อง

- ก. สามารถทำได้ในกรณีที่เป็นกรรวมกรมในกระทรวงใดมาจัดตั้งเป็นส่วนราชการในกระทรวงนั้น
- ข. ไม่สามารถทำได้ในกรณีที่เป็นกรยุบกรมในกระทรวงใดมาจัดตั้งเป็นส่วนราชการในกระทรวงอื่น
- ค. สามารถทำได้ในกรณีที่เป็นกรโอนกรมในกระทรวงใดมาจัดตั้งเป็นส่วนราชการในกระทรวงอื่น
- ง. จะต้องไม่มีการกำหนดตำแหน่งหรืออัตราของข้าราชการหรือลูกจ้างเพิ่มขึ้น

เฉลย ข. การตราพระราชกฤษฎีกาจัดตั้งส่วนราชการซึ่งไม่มีฐานะเป็นกรมขึ้นภายในกระทรวงให้กระทำได้ในกรณีที่เป็นกรยุบ รวม หรือโอนกรมในกระทรวงใดมาจัดตั้งเป็นส่วนราชการในกระทรวงนั้นหรือกระทรวงอื่น โดยไม่มีการกำหนดตำแหน่งหรืออัตราของข้าราชการหรือลูกจ้างเพิ่มขึ้น (มาตรา 18)

63. การแต่งตั้งอธิบดีหรือตำแหน่งที่เรียกชื่ออย่างอื่นที่มีฐานะเป็นอธิบดีในส่วนราชการซึ่งไม่มีฐานะเป็นกรม ภายในกระทรวง จะต้องได้รับอนุมัติจากบุคคลใด

- ก. องคมนตรี
- ข. นายกรัฐมนตรี
- ค. คณะรัฐมนตรี
- ง. รัฐมนตรีเจ้าสังกัด

เฉลย ค. การแต่งตั้งอธิบดีหรือตำแหน่งที่เรียกชื่ออย่างอื่นที่มีฐานะเป็นอธิบดีในส่วนราชการซึ่งไม่มีฐานะเป็นกรม ภายในกระทรวง ให้รัฐมนตรีเจ้าสังกัดเป็นผู้นำเสนอคณะรัฐมนตรีเพื่อพิจารณาอนุมัติ (มาตรา 18)

64. ก่อนที่คณะรัฐมนตรีจะให้ความเห็นชอบในร่างพระราชกฤษฎีกาจัดตั้งส่วนราชการซึ่งไม่มีฐานะเป็นกรม ของกระทรวงใด บุคคลใดเป็นผู้นำส่งร่างพระราชกฤษฎีกาดังกล่าวต่อสภาผู้แทนราษฎรและวุฒิสภาเพื่อทราบ

- ก. คณะรัฐมนตรี
- ข. เลขาธิการคณะรัฐมนตรี
- ค. นายกรัฐมนตรี
- ง. เลขาธิการคณะกรรมการกฤษฎีกา

เฉลย ค. ก่อนที่คณะรัฐมนตรีจะให้ความเห็นชอบในร่างพระราชกฤษฎีกาจัดตั้งส่วนราชการซึ่งไม่มีฐานะเป็นกรม ของกระทรวงใด ให้นายกรัฐมนตรีเป็นผู้นำส่งร่างพระราชกฤษฎีกาดังกล่าวต่อสภาผู้แทนราษฎรและวุฒิสภาเพื่อทราบ (มาตรา 18)

65. ก่อนที่คณะรัฐมนตรีจะให้ความเห็นชอบในร่างพระราชกฤษฎีกาจัดตั้งส่วนราชการซึ่งไม่มีฐานะเป็นกรม ของกระทรวงใด นายกรัฐมนตรีต้องส่งร่างพระราชกฤษฎีกาดังกล่าวต่อบุคคลหรือองค์กรใดเพื่อทราบ

- ก. คณะกรรมการกฤษฎีกา
- ข. ผู้ตรวจการแผ่นดิน
- ค. สภาผู้แทนราษฎรและวุฒิสภา
- ง. องคมนตรี

เฉลย ค. ก่อนที่คณะรัฐมนตรีจะให้ความเห็นชอบในร่างพระราชกฤษฎีกาจัดตั้งส่วนราชการซึ่งไม่มีฐานะเป็นกรม ของกระทรวงใด ให้นายกรัฐมนตรีเป็นผู้นำส่งร่างพระราชกฤษฎีกาดังกล่าวต่อสภาผู้แทนราษฎรและวุฒิสภา เพื่อทราบ (มาตรา 18)

66. กระทรวงมีอำนาจหน้าที่ตามที่กำหนดไว้ในกฎหมายใด

- ก. กฎหมายว่าด้วยการปรับปรุงกระทรวง ทบวง กรม
- ข. กฎหมายว่าด้วยวิธีปฏิบัติราชการทางปกครอง
- ค. กฎหมายว่าด้วยระเบียบบริหารราชการแผ่นดิน
- ง. กฎหมายว่าด้วยหลักเกณฑ์และวิธีการบริหารกิจการบ้านเมืองที่ดี

เฉลย ก. กระทรวงมีอำนาจหน้าที่ตามที่กำหนดไว้ในกฎหมายว่าด้วยการปรับปรุงกระทรวง ทบวง กรม (มาตรา 19)

67. การจัดระเบียบราชการในกระทรวงหนึ่ง ๆ ให้เป็นไปตามกฎหมายใด

- ก. กฎหมายว่าด้วยวิธีปฏิบัติราชการทางปกครอง
- ข. กฎหมายว่าด้วยการปรับปรุงกระทรวง ทบวง กรม
- ค. กฎหมายว่าด้วยหลักเกณฑ์และวิธีการบริหารกิจการบ้านเมืองที่ดี
- ง. กฎหมายว่าด้วยระเบียบบริหารราชการแผ่นดิน

เฉลย ข. การจัดระเบียบราชการในกระทรวงหนึ่ง ๆ ให้เป็นไปตามกฎหมายว่าด้วยการปรับปรุงกระทรวง ทบวง กรม (มาตรา 19)

68. ข้อใดกล่าวถูกต้องเกี่ยวกับการจัดระเบียบราชการในกระทรวงหนึ่ง ๆ

- ก. โดยหลักการจัดระเบียบราชการในกระทรวงหนึ่ง ๆ ให้เป็นไปตามกฎหมายว่าด้วยการปรับปรุงกระทรวง ทบวง กรม
- ข. การจัดระเบียบราชการในกระทรวงที่เกี่ยวกับการทหารให้เป็นไปตามกฎหมายว่าด้วยการนั้น
- ค. การจัดระเบียบราชการในกระทรวงที่เกี่ยวกับการศึกษาให้เป็นไปตามกฎหมายว่าด้วยการนั้น
- ง. ถูกทุกข้อ

เฉลย ง. การจัดระเบียบราชการในกระทรวงหนึ่ง ๆ ให้เป็นไปตามกฎหมายว่าด้วยการปรับปรุงกระทรวง ทบวง กรม ส่วนการจัดระเบียบราชการในกระทรวงที่เกี่ยวกับการทหารและการศึกษาให้เป็นไปตามกฎหมายว่าด้วยการนั้น (มาตรา 19)

69. เพื่อให้เกิดประสิทธิภาพ ความคุ้มค่า และบรรลุเป้าหมายของกระทรวง กฎหมายกำหนดให้บุคคลใดบ้างวางแผนและประสานกิจกรรมให้มีการใช้ทรัพยากรของส่วนราชการต่าง ๆ ในกระทรวงร่วมกัน

- ก. รัฐมนตรีเจ้าสังกัด และปลัดกระทรวง
- ข. รัฐมนตรีเจ้าสังกัด ปลัดกระทรวง หัวหน้ากลุ่มภารกิจ และหัวหน้าส่วนราชการตั้งแต่ระดับกรมขึ้นไป
- ค. ปลัดกระทรวง หัวหน้ากลุ่มภารกิจ และหัวหน้าส่วนราชการตั้งแต่ระดับกรมขึ้นไป
- ง. ปลัดกระทรวง หัวหน้ากลุ่มภารกิจ และหัวหน้าส่วนราชการตั้งแต่ระดับกองขึ้นไป

เฉลย ค. ให้ปลัดกระทรวง หัวหน้ากลุ่มภารกิจ และหัวหน้าส่วนราชการตั้งแต่ระดับกรมขึ้นไป วางแผนและประสานกิจกรรมให้มีการใช้ทรัพยากรของส่วนราชการต่าง ๆ ในกระทรวงร่วมกัน เพื่อให้เกิดประสิทธิภาพ ความคุ้มค่า และบรรลุเป้าหมายของกระทรวง (มาตรา 19/1)

ห้าม!! คัดลอก เผยแพร่ ดัดแปลง ส่งต่อ และจำหน่ายเอกสารฉบับนี้โดยเด็ดขาด

หากตรวจพบจะดำเนินคดีตามกฎหมาย (สงวนลิขสิทธิ์ สถาบัน The Best Center)

70. โดยทั่วไปกฎหมายกำหนดให้ในกระทรวงหนึ่งมี “รัฐมนตรีว่าการกระทรวง” เป็นผู้บังคับบัญชาข้าราชการกี่คน

- ก. 1 คน
- ข. 2 คน
- ค. 3 คน
- ง. กี่คนก็ได้

เฉลย ก. ภายใต้บังคับบทบัญญัติมาตรา 11 ในกระทรวงหนึ่งให้มีรัฐมนตรีว่าการกระทรวงคนหนึ่งเป็นผู้บังคับบัญชาข้าราชการในกระทรวง (มาตรา 20)

71. กรณีที่รัฐมนตรีว่าการกระทรวงเป็นผู้บังคับบัญชาส่วนราชการที่เรียกชื่ออย่างอื่น และมีฐานะเป็นกรม แต่มิได้สังกัดกระทรวง ข้อใดกล่าวถูกต้อง

- ก. รัฐมนตรีว่าการกระทรวงต้องมอบหมายให้รัฐมนตรีช่วยว่าการกระทรวงปฏิบัติราชการแทน
- ข. รัฐมนตรีว่าการกระทรวงไม่สามารถมอบหมายให้รัฐมนตรีช่วยว่าการกระทรวงปฏิบัติราชการแทนได้
- ค. รัฐมนตรีว่าการกระทรวงจะมอบหมายให้รัฐมนตรีช่วยว่าการกระทรวงปฏิบัติราชการแทนก็ได้
- ง. ถูกทุกข้อ

เฉลย ค. กรณีที่รัฐมนตรีว่าการกระทรวงเป็นผู้บังคับบัญชาส่วนราชการที่เรียกชื่ออย่างอื่น และมีฐานะเป็นกรม แต่มิได้สังกัดกระทรวง รัฐมนตรีว่าการกระทรวงจะมอบหมายให้รัฐมนตรีช่วยว่าการกระทรวงปฏิบัติราชการแทนก็ได้ (มาตรา 20)

72. ในกระทรวงหนึ่งกฎหมายกำหนดให้มี “ปลัดกระทรวง” กี่คน

- ก. 1 คน
- ข. 2 คน
- ค. 3 คน
- ง. ไม่มีก็ได้

เฉลย ก. ในกระทรวงหนึ่งให้มีปลัดกระทรวงคนหนึ่ง (มาตรา 21)

73. กฎหมายกำหนดให้บุคคลใดเป็นผู้บังคับบัญชาข้าราชการในสำนักงานปลัดกระทรวง และรับผิดชอบในการปฏิบัติราชการของสำนักงานปลัดกระทรวง

- ก. หัวหน้าสำนักงานรัฐมนตรี
- ข. ผู้ตรวจราชการกระทรวง
- ค. ปลัดกระทรวง
- ง. รองปลัดกระทรวง

เฉลย ค. ในกระทรวงให้มีปลัดกระทรวงคนหนึ่งเป็นผู้บังคับบัญชาข้าราชการในสำนักงานปลัดกระทรวง และรับผิดชอบในการปฏิบัติราชการของสำนักงานปลัดกระทรวง (มาตรา 21)