

กลยุทธ์และแนวทางสำคัญ เพื่อเอาชนะความยากของข้อสอบ
เพื่อให้ได้คะแนนสูงในทุกสนามสอบ



Short Note

ภาษา
อังกฤษ
ม.ปลาย

พิชิตข้อสอบเต็ม 100%

ภายใน 3 วัน

จากวิชาที่มีเนื้อหาจำนวนมาก ถูกวิเคราะห์และคัดกรองมาเป็นบทสรุปย่อ
แต่เข้าใจได้ในทุกเนื้อหาที่เป็นหัวใจสำคัญเอาไว้อย่างครบถ้วน

คำนำ

การสอบใด ๆ ก็ตามที่มีการสอบภาษาอังกฤษด้วยนั้น ถือเป็น การสอบที่นักเรียนส่วนใหญ่มีความกังวลเป็นอย่างมาก เพราะวิชาภาษาอังกฤษเป็นวิชาที่ยากเป็นลำดับต้น ๆ ซึ่งนี่คือสิ่งที่อาจารย์และคณาจารย์ผู้มีความชำนาญในวิชาภาษาอังกฤษทราบเสมอมา

สำนักพิมพ์จึงได้จัดทำหนังสือเล่มนี้ขึ้นมา ภายใต้คุณภาพระดับสูง ใช้สำหรับฝึกฝน ทบทวน เพื่อสร้างความชำนาญ ความแม่นยำ ความมั่นใจ ในการเรียนและการสอบ สามารถทำข้อสอบให้ได้คะแนนสูง จนกล่าวได้ว่านี่คือหนังสือที่จะทำให้ภาษาอังกฤษที่ว่ายาก กลายเป็นเรื่องง่ายจนสามารถสอบได้

ทีมงานวิชาการ

สารบัญ

- 10 Countable And
Uncountable Nouns
- 12 Articles
- 15 Some And Any
- 16 Question Words
- 18 Pronouns
- 21 Agreement Of Subject
And Verb
- 23 Present Simple Tense
- 25 Present Continuous Tense
- 29 Present Perfect Tense
- 32 Present Perfect Continuous
Tense
- 36 Past Simple Tense



- 42 Past Continuous Tense
- 45 Past Perfect Tense
- 47 Past Perfect Continuous Tense
- 50 Future Simple Tense
- 54 Future Continuous Tense
- 57 Future Perfect Tense
- 60 Future Perfect Continuous Tense

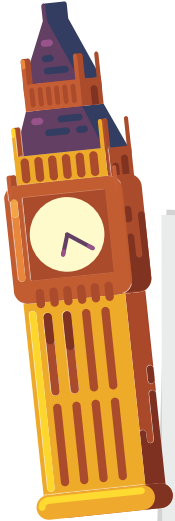


62	Subject - Verb Agreement
74	Verb Infinitive
77	Gerund (verb.ing)
81	Participle
84	Active & Passive Voice
92	Conditional Sentences
100	Conjunctions
104	Comparison
113	Preposition
124	Words Of Quantity

136	Relative clause
139	Direct Speech And Indirect Speech
151	Modal Verbs
158	Question Tag
165	Phrases
173	Sentences
183	Noun Clauses
196	Compound Words



Countable And Uncountable Nouns



LONDON

I. Countable nouns

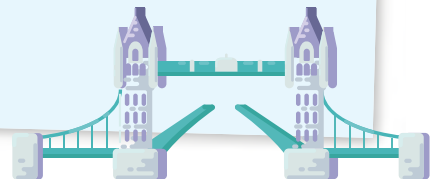
คือนามที่นับจำนวนได้ ได้แก่ นามที่มีรูปร่างนับเป็นชิ้นได้จะใช้ a, an นำหน้าเมื่อไม่เฉพาะเจาะจง และสามารถทำเป็นรูปพหูพจน์ได้

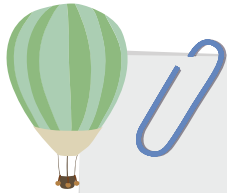


Countable nouns แบ่งเป็น 2 ชนิดคือ

1. Common Nouns (นามทั่วไปหรือสามัญนาม) เป็นได้ทั้งเอกพจน์หรือพหูพจน์ เช่น city, baby, man, desk, etc.

2. Collective Nouns (สมุขนาม) นามที่อยู่รวมกันเป็นหมู่เป็นพวก เช่น flock, bunch collective nouns เช่น family, group, class จะใช้กริยาเป็นเอกพจน์หรือพหูพจน์ก็ได้แล้วแต่ความหมาย ถ้าหมายถึงกลุ่มเดียว (unit) ก็ใช้กริยาเป็นเอกพจน์ ถ้าหมายถึงจำนวนแยกแยะรายตัวรายบุคคล (individual) ก็ใช้กริยาพหูพจน์





II. Uncountable nouns

คือนามที่นับจำนวนไม่ได้ มีรูปเป็นเอกพจน์เสมอ ไม่มี article นำหน้าแต่จะใช้ the นำเมื่อเฉพาะเจาะจง



1. Mass nouns (หรือ material nouns) นามที่อยู่รวมกันเป็นกลุ่ม เป็นก้อน เช่น water, air, coffee, meat, sugar, salt, pork, ink

วิธีใช้ mass nouns

- ใช้เดี่ยว ๆ ได้เลยโดยไม่ต้องไปรวมกับคำอื่น ไม่ต้องมี article นำหน้าถ้าไม่เฉพาะเจาะจงและใช้กริยาเป็นเอกพจน์
- ใช้คำนามอื่นมาช่วยเมื่อต้องการทราบเป็นหน่วยโดยนับได้จากภาชนะที่บรรจุหรือจำนวนน้ำหนัก เช่น

- a bowl of - rice, sugar
- a cup of - tea, coffee
- a loaf of - bread



ถ้าต้องการทำเป็นพหูพจน์ให้ **เติม s หรือ es** ที่นามซึ่งอยู่หน้า **'of'** เช่น

- two **pounds** of sugar
- five **pieces** of paper

2. Abstract nouns (อาการนาม) ได้แก่

- นามที่แสดงสภาพ เช่น richness, pleasure
- นามที่แสดงคุณสมบัติ เช่น beauty, honesty
- นามที่แสดงการกระทำ เช่น movement, flight



Articles

Articles คือ
คำที่ใช้หน้าคำนาม มี 2 ชนิดคือ

1. Indefinite Article ได้แก่ a, an
2. Definite Article ได้แก่ the



การใช้ Indefinite Article : a, an

1. ใช้หน้าคำนามเอกพจน์ทั่วไปที่นับได้ซึ่งไม่ใช่เฉพาะเจาะจง

2. ใช้หน้าคำนามซึ่งหมายถึงนามนั้นทั้งจำพวก

3. ใช้หน้าคำนามที่เอ่ยถึงเป็นครั้งแรกในการเล่าเรื่องต่าง ๆ

4. ใช้กับกลุ่มที่บอกจำนวน เช่น a hundred, a couple, a dozen

5. ใช้ในการบอกอัตรา, ราคา, ความเร็ว, น้ำหนัก และเวลา ซึ่งมีความหมายว่า "ต่อ" หรือ "ละ"

6. ใช้หน้าคำนามที่กล่าวถึงอาชีพหรือสัญชาติของคน





การใช้ Definite Article 'the'



1. เมื่อนามนั้นมียู่เพียงสิ่งเดียวในโลก
2. นามที่กล่าวถึงเป็นสิ่งที่ผู้พูดและผู้ฟังเห็นอยู่ใกล้ ๆ และรู้ว่าเป็นอันไหน
3. นามที่ถือว่าชัดเจนเนื่องจากผู้พูดและผู้ฟังรู้ว่าหมายถึงคนไหน

4. ในการเล่าเรื่องใช้นำนามานามเมื่อถูกกล่าวซ้ำเป็นครั้งที่ 2
5. ใช้นำนามที่มี phrase หรือ clause ที่บอกลักษณะชัดเจน เช่น The girl with blue eyes is pretty.
6. ใช้นำนามคำ adjectives หรือ adverbs ในการเปรียบเทียบขั้นสูงสุด



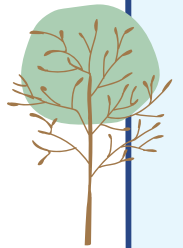
7. ใช้นำนาม adjectives หรือ adverbs ใน comparative degree แสดงการเปรียบเทียบขั้นกว่า แปลว่า ยิ่ง

8. ใช้นำนามสกุลที่เป็นพหูพจน์และมีความหมายว่าครอบครัว

9. ใช้นำนาม adjectives ที่บอกลำดับที่ เช่น first, second เช่น I have read the first chapter of that book.

10. ใช้นำนามชื่อหนังสือสำคัญ ๆ เช่น The Bible

11. ใช้นำนาม
 - ชื่อทะเล, มหาสมุทร
 - ชื่อแม่น้ำ
 - ชื่อเทือกเขา
 - ชื่อหมู่เกาะ
 - ชื่อบางประเทศ, ชื่อบางเมือง
 - ชื่อสิ่งก่อสร้างที่สำคัญ



12. ใช้กับเวลา (Expressions of time) **the** morning/afternoon/evening

13. ใช้นำนามชื่อหนังสือพิมพ์รายวัน **The** Bangkok Post

14. ใช้นำนาม
 - ชื่อโรงพยาบาล
 - ชื่อโรงแรม
 - ชื่อนาการ



Hello!



เราไม่ใช้ articles ในกรณีต่อไปนี้

1. เมื่อ **common nouns** นั้นเป็น Plural และถูกกล่าวอย่างลวย ๆ โดยมิได้ชี้เฉพาะเจาะจงลงไป
2. **uncountable nouns** ที่ไม่ชี้เฉพาะเจาะจง
3. ชื่อวิชาต่าง ๆ ที่ใช้ในความหมายทั่ว ๆ ไป เช่น chemistry, history
4. กีฬาหรือสิ่งที่ให้ความบันเทิงใจ เช่น tennis, golf, dancing
5. จำนวนนับเช่น one, two, three, etc. ที่ตามหลัง nouns
6. เวลาต่อไปนี้



◦ at noon/night/midnight/six o'clock

◦ on Sunday/Monday/Friday

◦ last week/month/year

7. ชื่ออาหารมื้อต่าง ๆ เช่น breakfast, lunch, dinner

8. ชื่อฤดูต่าง ๆ เช่น I like spring more than summer.




LONDON





Some And Any

Some and Any ใช้หน้า plural countable nouns และ uncountable nouns

Some and Any เป็นได้ทั้ง adjective และ pronoun

การใช้ SOME

1. ใช้ในประโยคบอกเล่า เช่น
I bought some salt yesterday.
2. ใช้ในประโยคคำถามซึ่งเป็นการเชิญชวนหรือขอร้อง เช่น *Would you like some coffee?*
3. ใช้ในประโยคคำถามเมื่อแสดงความมั่นใจหรือหวังว่าจะได้รับคำตอบว่า "yes"

YES!

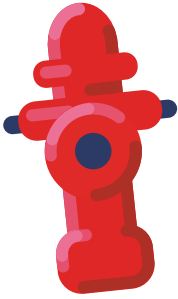
การใช้ ANY

1. ใช้ในประโยคปฏิเสธ เช่น
she doesn't have any real friends.
2. ใช้กับคำ *never, hardly, scarcely, rarely, barely, seldom, without*
3. ใช้กับประโยคคำถาม
4. ใช้ในประโยคบอกเล่าซึ่งแสดงความไม่แน่ใจ
5. ใช้กับประโยค if เช่น *If you have any difficulty, please tell me.*

COMPOUND WORD

ขอม some และ any ได้แก่ someone, somebody, something, somewhere, anyone, anybody, anywhere, anything
คำเหล่านี้มีวิธีใช้เหมือน some, any





Question Words

การใช้ QUESTION WORDS

1. **WHAT** เป็นได้ทั้ง adjective และ pronoun

ใช้กับสัตว์และสิ่งของ เช่น

What is in the cage? A bird.

What.....like ใช้ถามถึงรูปร่างลักษณะและสภาพ
ความเป็นไปของคน สัตว์ และสิ่งของต่าง ๆ เช่น

{ *What* is Bangkok *like*?
It is a fascinating city.

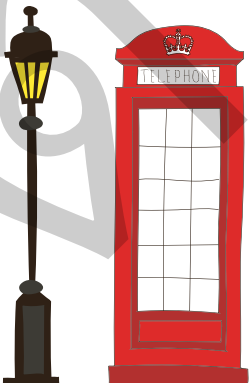


2. **WHEN** ใช้เมื่อต้องการทราบเวลา (time)

ไม่เจาะจงเหมือน what time

3. **WHERE** ใช้เมื่อต้องการทราบสถานที่ (place)

Where do you come from? From London.



4. **WHY** ใช้เมื่อต้องการทราบเหตุผล เวลาตอบ
จะใช้ because

5. **WHO** ใช้กับคนและใช้เป็นประธาน (subject)

เสมอ รูปคำถามคือ who + verb...?

คำตอบที่ได้มักจะเป็นชื่อคน

6. **WHOM** ใช้กับคนเมื่อเป็นกรรม (object)

7. **WHOSE** เป็นได้ทั้ง adjective และ pronoun

ใช้กับคนเพื่อแสดงความเป็นเจ้าของ

Whose is this house?

Whose house is this?



8. **WHICH** เป็นได้ทั้ง adjective และ pronoun ใช้กับคน สัตว์ สิ่งของ มีความหมายเท่ากับคนไหน ตัวไหน อันไหน ใช้ตาม เพื่อให้เลือกจากจำนวนสองหรือจากจำนวนที่จำกัด

Which is your pen? The red one.

Which house is yours? The white one.

9. **HOW** ใช้ตามในความหมายของลักษณะอาการ, วิธีการ

How does he play football? Well, Badly, etc.

10. **HOW MANY** ใช้ตามเกี่ยวกับจำนวนเล็กน้อย ใช้กับ plural nouns

How many books did you buy? Ten.

11. **HOW MUCH** ใช้ตามเกี่ยวกับจำนวนเล็กน้อย มีวิธีใช้ดังนี้

a) How much + uncountable noun

How much rice do you have?

b) ใช้ตามราคาของ เช่น

How much is this radio?

c) ใช้ตามน้ำหนัก

How much do you weigh?

d) ใช้ตามเกี่ยวกับมาตราวัดกลมคุณหา

How much is five plus three? Eight.



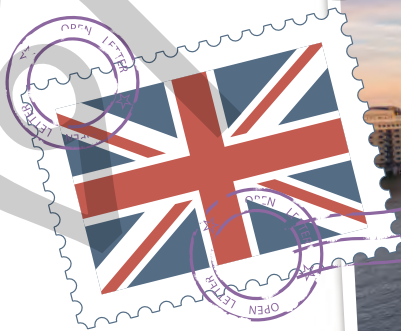
Pronouns



Pronoun (คำสรรพนาม) คือคำที่ใช้แทนคำนามเพื่อหลีกเลี่ยงการใช้คำนามซ้ำซาก คำสรรพนามจะทำหน้าที่เช่นเดียวกับกลุ่มคำนามที่สรรพนามนั้นไปแทนที่ จึงไม่มีคำมาขยายสรรพนามอีก

I. PERSONAL PRONOUN

- Nominative Form** คือ **pronoun** ที่ใช้เป็นประธานของกริยา (โดยปกติจะวางอยู่หน้าคำกริยา) เช่น
She knows everything.
I am a student.
- Accusative Form** คือ **pronoun** ที่ใช้เป็นกรรม เช่น
 She likes *me*.
 I saw *him*.
- ใช้ **it** กับสัตว์, ทารก (baby), เด็กเล็ก (child) โดยเฉพาะเมื่อกล่าวโดยไม่คำนึงถึงเพศ
- สัตว์เลี้ยงในบ้านใช้สรรพนามตามเพศมัน





II. POSSESSIVES

1. Possessive Adjective ใช้นำหน้าคำนาม เช่น

- He reads his book.
- A girl loves her mother.

Possessive Adjective จะคงรูปเดิมไม่ว่าสิ่งที่เป็นเจ้าของอยู่จะเป็นเอกพจน์หรือพหูพจน์ก็ตาม

2. Possessive Pronouns คือสรรพนามที่ใช้แทนคำนามเมื่อแสดงความเป็นเจ้าของ ได้แก่ คำต่อไปนี้ mine, ours, yours, his, hers, its, theirs

- The smallest gift is mine. ของขวัญชิ้นที่เล็กที่สุดเป็นของฉัน
- This is yours. อันนี้ของคุณ
- His is on the kitchen counter. ของเขาอยู่บนเคาน์เตอร์ในครัว
- Theirs will be delivered tomorrow. ของพวกเขาจะเอามาส่งพรุ่งนี้
- Ours is the green one on the table. ของพวกเราคืออันสีเขียวที่อยู่บนโต๊ะ

possessive pronouns มีความหมายเหมือน possessive adjectives แต่หลักการใช้ต่างกัน

This is my book.

นี่คือหนังสือของฉัน (my ในประโยคนี้เป็น possessive adjective ขยาย book)

This book is mine.

หนังสือนี้เป็นของฉัน (mine ในประโยคนี้เป็น possessive pronoun ทำหน้าที่เป็นส่วนสมบุรณ์ (complement) ของคำกริยา is)



III. THE 'SELF' FORM

Self ใช้ตามหลัง pronoun เอกพจน์ คือ myself, yourself, himself, herself, itself ส่วน selves ใช้ตามหลัง pronoun พหูพจน์ เช่น ourselves, yourselves, themselves เรียกคำเหล่านี้ว่า Reflexive Pronouns หรือ Emphatic Pronouns

1. Reflexive Pronouns

- a) ใช้เป็นกรรมของกริยาเมื่อการกระทำนั้นเป็นการกระทำต่อตนเอง เช่น *She washed herself.*
- b) ใช้เป็นกรรมรองของกริยา *I bought myself a ring.*
- c) ใช้เป็นกรรมของ preposition *John spoke to himself.*



2. Emphatic Pronouns

ใช้เมื่อต้องการจะเน้นนาม (nouns) หรือสรรพนาม (pronouns) เช่น The queen herself gave him the medal.



Agreement Of Subject And Verb



Agreement of subject and verb หมายถึง การใช้กริยา (verb) ให้สอดคล้องกับประธาน (subject)

1. ถ้าประธานเป็นเอกพจน์ กริยาอยู่ใน present simple tense ต้องใช้กริยาเป็นเอกพจน์ด้วย แต่ถ้าประธานเป็นพหูพจน์ให้ใช้กริยาเป็นพหูพจน์ด้วย

Dang goes to school early.

They are good boys.

2. collective noun บางคำจะใช้กริยาเป็นเอกพจน์หรือพหูพจน์ขึ้นอยู่กับความหมาย

- ใช้กริยาเป็นเอกพจน์เมื่อคำนึงถึงทั้งหมดหรือทั้งกลุ่ม
- ใช้กริยาเป็นพหูพจน์เมื่อคำนึงถึงแต่ละสิ่งแต่ละบุคคลรวมกันเข้าเป็นกลุ่มหรือคณะ





3. ถ้าประธาน 2 ตัวเชื่อมด้วย **and** ให้ใช้กริยาเป็นพหูพจน์

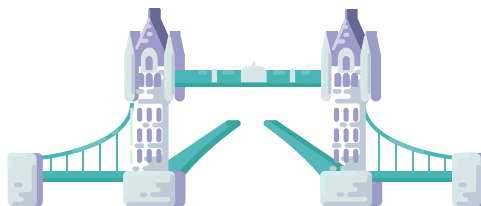
4. เมื่อมีวลีตามหลังประธานให้ใช้กริยาตามประธาน เช่น
The package of cigarettes is in my study.

5. เมื่อประธานเชื่อมด้วย **or, either - or, neither - nor** กริยาที่ใช้จะเป็นเอกพจน์หรือพหูพจน์ขึ้นอยู่กับประธานที่ติดกับกริยานั้น ๆ (ใช้กริยาตามประธานตัวหลัง)

6. ถ้าประธาน 2 ตัวเชื่อมด้วย **with, together with** ให้ใช้กริยาตามประธานตัวหน้า

7. คำที่ใช้เป็นประธานต่อไปนี้ให้ใช้กริยาเป็นเอกพจน์ **each, everybody, everyone, everything, any, anybody, anyone, anything, somebody, someone, something**

8. ให้ใช้กริยาเป็นพหูพจน์ **all, both, few, many, several, some**



Present Simple Tense

Affirmative Sentence (ประโยคบอกเล่า)

I	swim.	He	}	swims.
We	swim.	Billy		
You	swim.	She	}	swims.
They	swim.	Helen		
		It	}	swims.
		A fish		



เราจะสังเกตได้ว่าเมื่อประธานของประโยคเป็น I, We (...and I = We), You (เอกพจน์), You [(พหูพจน์) = you and...], They หรือคำนามพหูพจน์ เช่น Students, Billy and Helen, Ten fish (รูปพหูพจน์ของ fish ไม่ต้องเติม "s") ให้เราใช้กริยาช่องที่ 1 รูปเดิมได้โดยไม่ต้องเติม **s, es** หรือ **ies** แต่เมื่อประธานเป็น **He, She, It** หรือคำนามที่เทียบเท่าให้เติม **s, es** หรือ **ies** ตามแต่กรณี

Negative Sentence (ประโยคปฏิเสธ)

I			He		
We	do not don't	swim.	She	does not doesn't	swim.
You			It		
They					

เมื่อประธานเป็น I, We, You, They หรือคำนามเทียบเท่าให้ใช้ do not (don't) + กริยาช่องที่ 1 ส่วน He, She, It หรือคำนามเทียบเท่าก็ให้ใช้ does not (doesn't) + กริยาช่องที่ 1 (ไม่เติม s, es หรือ ies)



Interrogative Sentence (ประโยคคำถาม)

Do	I we you they	work?	Does	he she it	swim?
----	------------------------	-------	------	-----------------	-------

ประโยคคำถามแบบนี้ต้องการคำตอบว่า "yes" (ใช่) หรือ "no" (ไม่ใช่) เราใช้ "Do" กับ I, we, you และคำนามเทียบเท่าแล้วตามด้วยกริยาช่องที่ 1 ส่วน "Does" ใช้กับ he, she, it และคำนามเทียบเท่าตามด้วยกริยาช่องที่ 1 เช่นกัน

หลักการใช้

ใช้กับเหตุการณ์ที่เป็นความจริง (truth) ตามธรรมชาติและตามหลักวิทยาศาสตร์ เช่น

The sun rises in the east and sets in the west.

The earth moves around the sun.

Water boils at 100°C.



เพราะวิชาภาษาอังกฤษเป็นวิชาที่ยากเป็นลำดับต้น ๆ ซึ่งนี่คือสิ่งที่อาจารย์และคณาจารย์ผู้มีความชำนาญในวิชาภาษาอังกฤษทราบเสมอมา

Short Note คุณภาพ ตรงตามหลักสูตรการเรียนการสอนล่าสุดเล่มนี้จึงเกิดขึ้น เป็นสรุปย่อใจความสำคัญและหัวใจสำคัญ รองรับการอ่าน การทบทวน การทำโจทย์ด้วยตัวเองที่จะทำให้ได้รู้เพื่อสามารถเอาชนะการสอบทุกครั้งในทุกสนามสอบ ให้กลายเป็นแนวข้อสอบที่ถนัด ทำได้คะแนนสูง เหมาะอย่างยิ่งสำหรับนักเรียนทุกคน จนกล่าวได้ว่านี่คือหนังสือที่จะทำให้เรื่องยากกลายเป็นเรื่องง่ายจนสามารถสอบได้

หนังสือแนะนำ



หนังสือ
คู่มือเรียน

ISBN(eBook) 885-909-931-101-4



8 859099 311014

ราคา 250 บาท



ซื้อสะดวก ส่งถึงบ้านที่ Shopee และ Lazada หรือผ่านทาง
ร้านหนังสือออนไลน์ www.thinkbeyondbook.com



thinkbeyond books