

# ครูวิเศษ สอนเด็กพิเศษ

ความรู้พื้นฐานการศึกษาลพิเศษ  
พิมพ์ครั้งที่ 2



ยุวดี วิริยางกูร และ กุลยา ก่อสุวรรณ  
สมาคมครูการศึกษาพิเศษไทย



# หนังสือแนะนำ

## แหล่งข้อมูลสำหรับครูพิเศษ



### ครูพิเศษสอนเด็กพิเศษ : ความรู้พื้นฐานการศึกษาพิเศษ

ความรู้พื้นฐานเกี่ยวกับการศึกษาพิเศษ ลักษณะและการสอนนักเรียนที่มีความต้องการพิเศษ 9 ประเภท

ผู้เขียน ยุวดี วิริยางกูร และกุลยา ก่อสุวรรณ  
ขนาด 200 x 260 มม. จำนวนหน้า 350 หน้า  
พิมพ์ครั้งที่ 2 พ.ศ. 2569 ราคาปก 495 บาท



### ครูพิเศษสอนเด็กแอลดี

ลักษณะและเทคนิคการสอนนักเรียนที่มีภาวะแอลดี

ยุวดี วิริยางกูร วิมล เก้าวัลย์ และภทรา นานพั้ง  
ขนาด 200 x 260 มม. 272 หน้า  
พิมพ์ปีพ.ศ. 2568  
ราคาปก 395 บาท



### ครูพิเศษในห้องเรียนรวม

การสอนเรื่องวิชาการและการจัดการพฤติกรรมของนักเรียนในห้องเรียนรวม

ยุวดี วิริยางกูร วิมล เก้าวัลย์ และภทรา นานพั้ง  
ขนาด 200 x 260 มม. 267 หน้า  
พิมพ์ครั้งที่ 2 พ.ศ. 2567  
ราคาปก 395 บาท



### การสอนและช่วยเหลือบุคคลที่มีความบกพร่องทางสติปัญญาและเรียนรู้ช้า

ลักษณะและวิธีการสอนคนที่เรียนรู้ช้า

ยุวดี วิริยางกูร กุลยา ก่อสุวรรณ และวริทธิ์ จินตนาโชติ  
ขนาด 200 x 260 มม. 258 หน้า  
พิมพ์ครั้งที่ 3 พ.ศ. 2566  
ราคาปก 295 บาท



### การจัดการพฤติกรรมสำหรับครูการศึกษาพิเศษ

วิธีการจัดการพฤติกรรมของเด็กพิเศษ 9 ประเภท

ยุวดี วิริยางกูร ภทรา นานพั้ง และวนิดา สีนเบญจพวงค์  
ขนาด 210 x 280 มม. 273 หน้า  
พิมพ์ครั้งที่ 2 พ.ศ. 2563  
ราคาปก 330 บาท

### อภิสติก สอนไม่ยาก หากเข้าใจ



ลักษณะ วิธีการสอน สื่อการสอนสำหรับบุคคลอภิสติก

กุลยา ก่อสุวรรณ ยุวดี วิริยางกูร  
ขนาด 146 x 210 มม. 232 หน้า  
พิมพ์ครั้งที่ 2 พ.ศ. 2562  
ราคาปก 325 บาท

แบบฟอร์ม  
สั่งซื้อหนังสือ

สมาชิก รับส่วนลด 20%  
มาเป็นครูพิเศษด้วยกัน



# ครูวิเศษ สอนเด็กพิเศษ ความรู้พื้นฐานการศึกษาศึกษาพิเศษ

Teaching Students with Special Needs  
An Introduction to Special Education



ยุวดี วิริยางกูร      กุลยา ก่อสุวรรณ

สมาคมครูการศึกษาพิเศษไทย

2569

ข้อมูลทางบรรณานุกรมของหอสมุดแห่งชาติ / National Library of Thailand Cataloging in Publication Data

ยวดี วิริยางกูร.

ครูพิเศษสอนเด็กพิเศษ.-- พิมพ์ครั้งที่ 2.-- เชียงใหม่ : สารณีการพิมพ์, 2569.  
350 หน้า.

1. การศึกษาพิเศษ. I. กุลยา ก่อสุวรรณ, ผู้แต่งร่วม. II. ชื่อเรื่อง.

371.9

ISBN 978-616-631-321-5

ครูพิเศษสอนเด็กพิเศษ

พิมพ์ครั้งที่ 1 พ.ศ. 2565 จำนวน 500 เล่ม

พิมพ์ครั้งที่ 2 พ.ศ. 2569 จำนวน 200 เล่ม

จัดพิมพ์โดย ผู้ช่วยศาสตราจารย์ ดร.ยวดี วิริยางกูร

โทรศัพท์ (089) 797-5233; E-mail address: yuwadeev@gmail.com

พิมพ์ที่ หจก.สารณีการพิมพ์ 11 หมู่ 5 ต.ยางเนิ้ง อ.สารภี จ.เชียงใหม่ 50140

# คำขอบคุณ

ทุกคนมีบุคลิกต้นแบบที่หล่อหลอมความคิดและการกระทำของเรา ผู้เขียนก็มีบุคลิกต้นแบบที่สร้างให้ ผู้เขียนเกิดความรักในคนพิเศษและการศึกษาพิเศษจนถึงทุกวันนี้ ผู้เขียนยังคงประทับใจในความสามารถ อีกทั้งยัง รักและระลึกถึงคุณความดีที่ท่านทำเพื่อคนพิเศษในประเทศไทยจนวาระสุดท้ายของชีวิต

คุณพ่ออดัม กูดาลิฟสกี (Reverend Adam B. Gudalefsky) บาทหลวงชาวอเมริกันที่ทุ่มเทกายใจเพื่อ “คนปกติที่บังเอิญเรียนรู้ช้า” ในครอบครัวยากจนทั่วโลก คุณพ่ออดัมเดินทางมาสอนครูและผู้ปกครองของเด็ก บกพร่องทางสติปัญญาในประเทศไทยทุกปีโดยไม่รับค่าตอบแทน ท่านนำความรู้ในโลกตะวันตกมาถ่ายทอดด้วย ภาษาง่าย ๆ เพื่อให้ผู้ปกครองในชุมชนห่างไกลสามารถเข้าใจและนำความรู้นั้นไปใช้ได้จริง คุณพ่ออดัมย้ำให้ ผู้ปกครอง “ไม่พึ่งพาสถานศึกษา ไม่พึ่งพาบุคลากรวิชาชีพ และใช้สื่อการสอนราคาถูกลง ง่าย ใกล้เคียง” ท่านพิสูจน์ ให้ผู้เข้าอบรมเห็นว่า เมื่อผู้ปกครองสอนบุตรหลานของตัวเองที่บ้านโดยใช้ของใกล้ตัวที่ไม่ต้องซื้อหา (เช่น สอน เรื่องค่าของจำนวน ด้วยการนับจาน ซ้อนส้ม) เด็กบกพร่องทางสติปัญญาจะมีพัฒนาการดีขึ้นอย่างมาก เมื่อวันที่ 24 เมษายน พ.ศ. 2563 คุณพ่ออดัมเสียชีวิตด้วยโรคโควิด-19 เมื่ออายุได้ 93 ปี

ศาสตราจารย์ ดร. เจมส์ ทอมป์สัน (Professor Dr. James R. Thompson) อาจารย์โด่งดังมากในสาขา ความบกพร่องทางสติปัญญา และเป็นผู้นำคนสำคัญของ สมาคมว่าด้วยความบกพร่องทางสติปัญญาและ พัฒนาการแห่งสหรัฐอเมริกา (American Association on Intellectual and Developmental Disabilities หรือ AAIDD) อาจารย์สร้างแบบประเมิน *Supports Intensity Scale (SIS)* ที่ใช้กันอย่างแพร่หลายในงาน การศึกษาพิเศษและงานสวัสดิการคนพิการในสหรัฐอเมริกา เมื่อพบกันครั้งแรก ผู้เขียนเล่าให้อาจารย์ฟังว่า อยาก นำความรู้กลับไป “พัฒนาครู” ในประเทศไทย จากนั้นมา อาจารย์ก็มอบหมายให้ผู้เขียนช่วยสอนนักศึกษาระดับ ปริญญาตรีและปริญญาโทสาขาการศึกษาพิเศษ ผู้เขียนยังได้ร่วมทำวิจัย ร่วมเขียนหนังสือ ฯลฯ และนำความรู้ที่ ได้รับมาเขียนหนังสือเล่มนี้ด้วย 3 เดือนก่อนเสียชีวิต อาจารย์ยังได้ส่งหนังสือเล่มล่าสุดของอาจารย์มาให้ผู้เขียน เพราะต้องการให้นำความรู้เหล่านั้นมาปรับใช้ในการพัฒนาครูการศึกษาพิเศษในประเทศไทย อาจารย์เสียชีวิต เมื่อวันที่ 11 กันยายน พ.ศ. 2565

บุคคลสำคัญที่สุด คือ รองศาสตราจารย์ ดร. กุลยา ก่อสุวรรณ ครูการศึกษาพิเศษคนแรกที่ทำให้ผู้เขียน ได้รู้จักและเข้าใจคนพิเศษ คนที่ชี้แนะแนวทางและประคับประคองผู้เขียน ตั้งแต่เรียนในระดับปริญญาโท จนจบ การศึกษาระดับปริญญาเอก อาจารย์เป็น “ครูที่ดี” จนวินาทีสุดท้ายของชีวิต อาจารย์เขียนหนังสือด้านการศึกษา พิเศษไว้หลายเล่ม และอาจารย์ได้ร่วมเขียนเนื้อหาบางบทในหนังสือเล่มนี้ด้วย หนังสือเล่มนี้จึงถือเป็นผลงานเล่ม สุดท้ายของอาจารย์ ถึงแม้ว่าอาจารย์จะไม่ได้ร่วมชดเชาเนื้อหาในช่วงสุดท้าย แต่ผู้เขียนก็มั่นใจว่าอาจารย์รับทราบ และมีความยินดีที่หนังสือเล่มนี้ได้รับการตีพิมพ์และเผยแพร่ในที่สุด อาจารย์เสียชีวิตเมื่อวันที่ 6 พฤศจิกายน พ.ศ. 2558

เนื้อหาหลักในหนังสือเล่มนี้ มาจากหนังสือเรื่อง การศึกษาพิเศษในสังคมร่วมสมัย : ความรู้พื้นฐานเกี่ยวกับความต้องการพิเศษ (พิมพ์ครั้งที่ 7; Special Education in Contemporary Society : An Introduction to Exceptionality, 7<sup>th</sup> Edition) เขียนโดย Richard M. Gargiulo และ Emily C. Bouck หนังสือเล่มนี้อธิบายลักษณะบุคคลที่มีความต้องการพิเศษ รวมถึงการช่วยเหลือและการสอนอย่างละเอียด ผู้เขียนจึงขอขอบคุณผู้เขียนทั้งสองท่านไว้ ณ ที่นี้ด้วย

หนังสือเล่มนี้ได้รับความช่วยเหลือจากผู้รู้อีกหลายท่าน นายแพทย์วริทธิ์ จินตนาโชติ ช่วยตรวจสอบเนื้อหาทางการแพทย์ เช่น เรื่องสมอง เรื่องยา ศึกษานิเทศก์วิมล เกาวัลย์ ช่วยหาข้อมูลสถิติ ครอบครัวยุทธวิริยางกูร และครอบครัวจินตนาโชติช่วยสนับสนุนงานของสมาคมครูการศึกษาพิเศษไทยในทุกด้าน ผู้เขียนขอขอบคุณทุกท่านที่เกี่ยวข้องเป็นอย่างสูง

ท้ายที่สุด ผู้เขียนขอขอบคุณคนพิเศษ ครอบครัวของคนพิเศษ และ “ครูวิเศษ” ที่ผู้เขียนได้ทำงานด้วยประสบการณ์หลายสิบปีที่ผ่านมาถูกสังเคราะห์จนกลายเป็นเนื้อหาในหนังสือเล่มนี้ ผู้เขียนหวังว่าหนังสือเล่มนี้จะทำให้ผู้อ่าน “เข้าใจ” และ “มีความรัก” ในคนพิเศษเช่นกัน

ผู้ช่วยศาสตราจารย์ ดร. ยุติ วิริยางกูร (ครูยุ)  
ครูวิเศษ สอนเด็กพิเศษ

# อารัมภบท

มนุษย์ทุกคนแตกต่างกัน ทั้งด้านร่างกาย (เช่น ตัวสูง เตี้ย อ้วน ผอม) ด้านการมองเห็น (เช่น ใส่แว่น สายตาสั้น ใส่แว่นสายตายาว) ด้านการได้ยิน (เช่น คนไทยฟังภาษาจีนไม่เข้าใจ) และด้านพฤติกรรม (เช่น นั่งเข่า ขา ม้วนผมตัวเอง กดปากกาเล่น) แต่เราก็ก็นับตัวเองว่าเป็น “คนปกติ” และนักเรียนของเรา “มีความบกพร่อง”

นักวิทยาศาสตร์ในอดีตพยายาม “กำจัด” คนที่แตกต่าง (เช่น การบังคับให้คนที่มีความบกพร่องทำหมัน บังคับให้ยุติการตั้งครรภ์ หรือเมื่ออัลตราซาวด์และพบว่าทารกในครรภ์อาจมีความผิดปกติ แพทย์บางคนอาจแนะนำให้แท้งยุติการตั้งครรภ์) แต่ความพยายามดังกล่าวไม่เคยประสบความสำเร็จ (Scheerenberger, 1983) จนในปัจจุบัน สังคมเริ่มมีความเข้าใจที่ถูกต้องว่า ความแตกต่างเป็นเรื่องปกติ และคนที่เราเคยเรียกว่า “มีความบกพร่อง” ก็มีความสามารถซ่อนอยู่ หากเราสอนและให้โอกาสเขาได้แสดงความสามารถ แนวคิดนี้จึงเป็นเป้าหมายที่แท้จริงของการศึกษาพิเศษจนถึงทุกวันนี้

มนุษย์ทุกคนแตกต่างกัน ไม่ว่าจะเป็ด้านร่างกาย ลักษณะนิสัย ความคิด และจิตใจ โรงเรียนทุกแห่งจึงมีทั้งเด็กเรียนเก่ง เด็กเรียนปานกลาง เด็กเรียนอ่อน และเด็กที่เรียนไม่ได้ ถ้าเขาไม่ได้รับความช่วยเหลือเป็นพิเศษ ดังนั้น ประเทศในโลกตะวันตกจึงมองเด็กที่มีความต้องการพิเศษในฐานะเยาวชนคนหนึ่งทีภครัฐต้องพยายามส่งเสริมและช่วยเหลือให้เด็กเหล่านี้ได้รับการศึกษาที่เหมาะสมกับความสามารถ ความชอบ และความต้องการของตัวเขาและครอบครัว

หนังสือเล่มนี้จะช่วยให้คุณครูเข้าใจนักเรียนที่มีความต้องการพิเศษ เพื่อคุณครูจะได้ปรับเนื้อหา วิธีการสอน และสื่อการสอนที่จะส่งผลให้นักเรียนของคุณครูเรียนรู้ได้ดีขึ้น ผู้เขียนตั้งใจถ่ายทอดความรู้จากการอ่านหนังสือและงานวิจัยจำนวนมากในต่างประเทศด้วยภาษา่าง่าย ๆ พร้อมเรื่องเล่าจากอเมริกา ด้วยหวังให้คุณครู “เห็น” ชีวิตของคนที่มีความต้องการพิเศษในประเทศสหรัฐอเมริกาตั้งทีผู้เขียนได้พบมา ผู้เขียนหวังว่า เมื่ออ่านหนังสือเล่มนี้จบแล้ว คุณครูจะรักและเข้าใจนักเรียนที่มีความต้องการพิเศษมากขึ้น และมีความสุขทุกวันที่ได้สอนเด็กพิเศษ

## ประกาศรับสมัคร "ครูวิเศษ สอนเด็กพิเศษ"

คุณสมบัติ : กระตือรือร้น ฉลาด มีพลัง และพร้อมลุยในสถานการณ์ที่ท้าทาย

งานนี้ค่าตอบแทนไม่มาก แต่ "ความสุขใจ" ... ไม่จำกัด

ศาสตราจารย์ ดร. มาร์โก มาสโตรเพียร์รี (Margo A. Mastropieri)

ปรมาจารย์ด้านการศึกษาพิเศษแห่งมหาวิทยาลัย จอร์จ เมสัน (George Mason University) ประเทศสหรัฐอเมริกา

# สารบัญ

บทที่		หน้า
<b>1</b>	<b>การศึกษาพิเศษ</b>	<b>1</b>
	นักเรียนที่มีความต้องการพิเศษ	2
	นิยามของการศึกษาพิเศษ	4
	ประวัติการศึกษาพิเศษ	5
	รูปแบบบริการด้านการศึกษาพิเศษ	7
	การออกแบบการเรียนรู้ที่เป็นสากล	12
	การปรับการเรียนการสอน	14
	สรุปเนื้อหา	17
	แบบฝึกหัดท้ายบท	18
<b>2</b>	<b>กฎหมายที่เกี่ยวข้องกับการศึกษาพิเศษ</b>	<b>19</b>
	รัฐธรรมนูญแห่งราชอาณาจักรไทย พ.ศ. 2560	20
	พระราชบัญญัติส่งเสริมและพัฒนาคุณภาพชีวิตคนพิการ พ.ศ. 2550	21
	พระราชบัญญัติการจัดการศึกษาสำหรับคนพิการ พ.ศ. 2551 และฉบับแก้ไข พ.ศ. 2556	22
	กฎกระทรวง กำหนดหลักเกณฑ์และวิธีการให้คนพิการมีสิทธิได้รับสิ่งอำนวยความสะดวก สื่อบริการและความช่วยเหลืออื่นใดทางการศึกษา พ.ศ. 2550	23
	ประกาศกระทรวงศึกษาธิการ เรื่อง กำหนดประเภทและหลักเกณฑ์ของคนพิการทางการศึกษา พ.ศ. 2552	24
	ประกาศกระทรวงการพัฒนาสังคมและความมั่นคงของมนุษย์เรื่อง ประเภทและหลักเกณฑ์ความพิการ พ.ศ. 2568	24
	ประกาศกระทรวงศึกษาธิการ เรื่อง หลักเกณฑ์และวิธีการจัดทำแผนการจัดการศึกษาเฉพาะบุคคล ระดับการศึกษาขั้นพื้นฐาน พ.ศ. 2552	25
	สถิตินักเรียนนักศึกษาที่มีความต้องการพิเศษ	25
	ขั้นตอนการขอมีบัตรประจำตัวคนพิการ	28
	บุคลากรวิชาชีพ	29
	บริการสำหรับบุคคลที่มีความต้องการพิเศษแต่ละช่วงวัย	31
	แผนการจัดการศึกษาเฉพาะบุคคล	33

# สารบัญ (ต่อ)

บทที่	หน้า
<b>กฎหมายที่เกี่ยวข้องกับการศึกษาพิเศษ (ต่อ)</b>	
เทคโนโลยีสิ่งอำนวยความสะดวก	35
ความเท่าเทียม และ ความเหมาะสม	37
สรุปเนื้อหา	39
แบบฝึกหัดท้ายบท	40
<b>3 ความบกพร่องทางการเห็น</b>	<b>41</b>
ประวัติความเป็นมา	44
นิยามของความบกพร่องทางการเห็น	45
สาเหตุของความบกพร่องทางการเห็น	46
การป้องกันหรือลดความเสี่ยงของความบกพร่องทางการเห็น	49
ลักษณะของนักเรียนที่มีความบกพร่องทางการเห็น	51
สภาพแวดล้อมที่เหมาะสม	54
เนื้อหาและวิธีการสอนนักเรียนแต่ละช่วงวัย	55
สื่อการสอนและเทคโนโลยีสิ่งอำนวยความสะดวก	59
สรุปเนื้อหา	65
แบบฝึกหัดท้ายบท	66
<b>4 ความบกพร่องทางการได้ยิน</b>	<b>67</b>
ประวัติความเป็นมา	69
นิยามของความบกพร่องทางการได้ยิน	71
สาเหตุของความบกพร่องทางการได้ยิน	72
การป้องกันหรือลดความเสี่ยงของความบกพร่องทางการได้ยิน	74
ลักษณะของนักเรียนที่มีความบกพร่องทางการได้ยิน	74
สภาพแวดล้อมที่เหมาะสม	78
เนื้อหาและวิธีการสอนนักเรียนแต่ละช่วงวัย	80
สื่อการสอนและเทคโนโลยีสิ่งอำนวยความสะดวก	84
สรุปเนื้อหา	87
แบบฝึกหัดท้ายบท	88

# สารบัญ (ต่อ)

บทที่		หน้า
<b>5</b>	<b>ความบกพร่องทางสติปัญญา</b>	<b>89</b>
	ประวัติความเป็นมา	92
	นิยามของความบกพร่องทางสติปัญญา	94
	การแบ่งระดับความบกพร่อง	97
	สาเหตุของความบกพร่องทางสติปัญญา	99
	การป้องกันหรือลดความเสี่ยงของความบกพร่องทางสติปัญญา	102
	ลักษณะของนักเรียนที่มีความบกพร่องทางสติปัญญา	103
	สภาพแวดล้อมที่เหมาะสม	106
	เนื้อหาและวิธีการสอนนักเรียนแต่ละช่วงวัย	107
	สื่อการสอนและเทคโนโลยีสิ่งอำนวยความสะดวก	113
	สรุปเนื้อหา	115
	แบบฝึกหัดท้ายบท	116
<b>6</b>	<b>ความบกพร่องทางร่างกาย หรือการเคลื่อนไหว หรือสุขภาพ</b>	<b>117</b>
	ประวัติความเป็นมา	120
	นิยามของความบกพร่องทางร่างกาย หรือการเคลื่อนไหว หรือสุขภาพ	121
	สาเหตุของความบกพร่องทางร่างกาย หรือการเคลื่อนไหว หรือสุขภาพ	132
	การป้องกันหรือลดความเสี่ยงของความบกพร่องทางร่างกาย หรือการเคลื่อนไหว หรือสุขภาพ	133
	ลักษณะของนักเรียนที่มีความบกพร่องทางร่างกาย หรือการเคลื่อนไหว หรือสุขภาพ	133
	สภาพแวดล้อมที่เหมาะสม	137
	เนื้อหาและวิธีการสอนนักเรียนแต่ละช่วงวัย	138
	สื่อการสอนและเทคโนโลยีสิ่งอำนวยความสะดวก	143
	หลักการแพทย์วิถีธรรม	146
	สรุปเนื้อหา	147
	แบบฝึกหัดท้ายบท	148

# สารบัญ (ต่อ)

บทที่		หน้า
<b>7</b>	<b>ความบกพร่องทางการเรียนรู้</b>	<b>149</b>
	ประวัติความเป็นมา	152
	นิยามของความบกพร่องทางการเรียนรู้	154
	สาเหตุของความบกพร่องทางการเรียนรู้	156
	การป้องกันหรือลดความเสี่ยงของความบกพร่องทางการเรียนรู้	158
	ลักษณะของนักเรียนที่มีความบกพร่องทางการเรียนรู้	158
	สภาพแวดล้อมที่เหมาะสม	161
	เนื้อหาและวิธีการสอนนักเรียนแต่ละช่วงวัย	163
	สื่อการสอนและเทคโนโลยีสิ่งอำนวยความสะดวก	169
	กระบวนการตอบสนองต่อการช่วยเหลือ (RTI)	171
	สรุปเนื้อหา	173
	แบบฝึกหัดท้ายบท	175
<b>8</b>	<b>ความบกพร่องทางการพูดและภาษา</b>	<b>176</b>
	ประวัติความเป็นมา	179
	นิยามของความบกพร่องทางการพูดและภาษา	180
	สาเหตุของความบกพร่องทางการพูดและภาษา	184
	การป้องกันหรือลดความเสี่ยงของความบกพร่องทางการพูดและภาษา	185
	ลักษณะของนักเรียนที่มีความบกพร่องทางการพูดและภาษา	187
	สภาพแวดล้อมที่เหมาะสม	189
	เนื้อหาและวิธีการสอนนักเรียนแต่ละช่วงวัย	190
	สื่อการสอนและเทคโนโลยีสิ่งอำนวยความสะดวก	196
	สรุปเนื้อหา	199
	แบบฝึกหัดท้ายบท	200

# สารบัญ (ต่อ)

บทที่		หน้า
<b>9</b>	<b>ความบกพร่องทางพฤติกรรมหรืออารมณ์</b>	<b>201</b>
	ประวัติความเป็นมา	204
	นิยามของความบกพร่องทางพฤติกรรมหรืออารมณ์	205
	สาเหตุของความบกพร่องทางพฤติกรรมหรืออารมณ์	209
	การป้องกันหรือลดความเสี่ยงของความบกพร่องทางพฤติกรรมหรืออารมณ์	210
	ลักษณะของนักเรียนที่มีความบกพร่องทางพฤติกรรมหรืออารมณ์	211
	สภาพแวดล้อมที่เหมาะสม	213
	เนื้อหาและวิธีการสอนนักเรียนแต่ละช่วงวัย	215
	สื่อการสอนและเทคโนโลยีสิ่งอำนวยความสะดวก	223
	การช่วยเหลือและส่งเสริมพฤติกรรมเชิงบวก (PBIS)	226
	สรุปเนื้อหา	231
	แบบฝึกหัดท้ายบท	232
<b>10</b>	<b>ภาวะออทิสติก</b>	<b>233</b>
	ประวัติความเป็นมา	237
	นิยามของภาวะออทิสติก	239
	สาเหตุของภาวะออทิสติก	243
	การป้องกันหรือลดความเสี่ยงของภาวะออทิสติก	246
	ลักษณะของนักเรียนที่มีภาวะออทิสติก	246
	สภาพแวดล้อมที่เหมาะสม	254
	เนื้อหาและวิธีการสอนนักเรียนแต่ละช่วงวัย	255
	สื่อการสอนและเทคโนโลยีสิ่งอำนวยความสะดวก	260
	สรุปเนื้อหา	263
	แบบฝึกหัดท้ายบท	264

# สารบัญ (ต่อ)

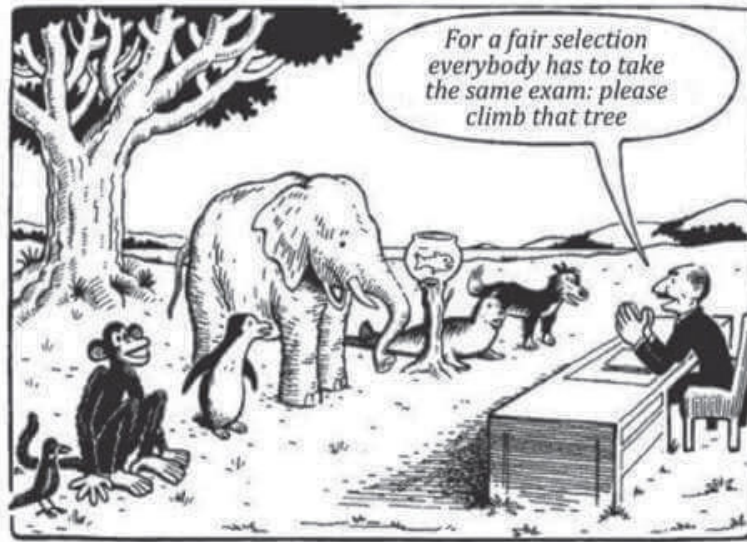
บทที่		หน้า
<b>11</b>	<b>ภาวะพิการซ้อน</b>	<b>265</b>
	ประวัติความเป็นมา	269
	นิยามของภาวะพิการซ้อน	270
	สาเหตุของภาวะพิการซ้อน	272
	การป้องกันหรือลดความเสี่ยงของภาวะพิการซ้อน	273
	ลักษณะของนักเรียนที่มีภาวะพิการซ้อน	273
	สภาพแวดล้อมที่เหมาะสม	277
	เนื้อหาและวิธีการสอนนักเรียนแต่ละช่วงวัย	277
	สื่อการสอนและเทคโนโลยีสิ่งอำนวยความสะดวก	282
	สรุปเนื้อหา	284
	แบบฝึกหัดท้ายบท	285
<b>12</b>	<b>ภาวะสมาธิสั้น/อยู่นิ่ง</b>	<b>286</b>
	ประวัติความเป็นมา	289
	นิยามของภาวะสมาธิสั้น/อยู่นิ่ง	290
	ภาวะที่เกิดร่วมกับภาวะสมาธิสั้น/อยู่นิ่ง	292
	สาเหตุของภาวะสมาธิสั้น/อยู่นิ่ง	296
	การป้องกันหรือลดความเสี่ยงของภาวะสมาธิสั้น/อยู่นิ่ง	298
	ลักษณะของนักเรียนที่มีภาวะสมาธิสั้น/อยู่นิ่ง	299
	สภาพแวดล้อมที่เหมาะสม	301
	เนื้อหาและวิธีการสอนนักเรียนแต่ละช่วงวัย	303
	ยาสำหรับบุคคลสมาธิสั้น/อยู่นิ่ง	312
	สื่อการสอนและเทคโนโลยีสิ่งอำนวยความสะดวก	313
	สรุปเนื้อหา	315
	แบบฝึกหัดท้ายบท	316
	<b>แนวคำตอบสำหรับแบบฝึกหัดท้ายบท</b>	<b>317</b>
	<b>บรรณานุกรม</b>	<b>334</b>
	<b>ประวัติย่อของผู้เขียน</b>	<b>350</b>



# บทที่ 1

## การศึกษาพิเศษ

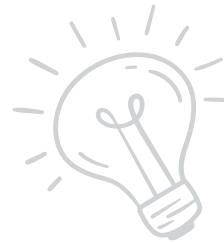
ทุกคนมีอัจฉริยภาพในตัวเอง แต่ถ้าคุณวัดความฉลาดของปลา โดยให้มันปีนต้นไม้ ปลาตัวนั้นจะรู้สึกว่าคุณ “โง่” ไปตลอดชีวิต (ภาพ 1.1)



ภาพ 1.1 “เราอยากให้การทดสอบครั้งนี้ยุติธรรมที่สุด เราจึงจะใช้ข้อสอบชุดเดียวกัน คือ การปีนต้นไม้”

ที่มา : America’s Best Pics & Videos

## เนื้อหาในบทนี้



1. นักเรียนที่มีความต้องการพิเศษ
2. นิยามของการศึกษาพิเศษ
3. ประวัติการศึกษาพิเศษ
4. รูปแบบบริการด้านการศึกษาพิเศษ
5. การออกแบบการเรียนรู้ที่เป็นสากล
6. การปรับการเรียนการสอน

มนุษย์ทุกคนมีความสามารถแตกต่างกัน และแต่ละคนก็เรียนรู้ไม่เหมือนกัน ถ้าครูสอนและประเมินผลการเรียนรู้ของนักเรียนด้วยวิธีที่ไม่ถูกต้อง เราก็จะพลาดโอกาสส่งเสริมความสามารถที่เขามี เช่น เมื่อครูสอนให้ช้าง

และปลาบินต้นไม้ ข้างและปลาย่อมทำไม่ได้ เท่ากับว่าครูปล่อยให้ข้างและปลาจมอยู่กับความล้มเหลวของตัวเอง โดยครูไม่ได้ส่งเสริมให้ข้างรู้สึกดีกับการลากซุง และไม่ได้ส่งเสริมให้ปลารู้สึกภูมิใจกับการว่ายน้ำ ซึ่งเป็นสิ่งที่ข้างและปลาทำได้ดี หนังสือเล่มนี้จึงมุ่งสร้างความรู้ความเข้าใจที่ถูกต้องเกี่ยวกับนักเรียนที่มีความต้องการพิเศษ เพื่อครูจะได้เลือกสอนในเรื่องที่เหมาะสมและเป็นประโยชน์สำหรับนักเรียนคนนั้น รวมถึงประเมินผลการเรียนรู้ด้วยวิธีที่จะวัดความสามารถที่แท้จริงของนักเรียนเหล่านี้ได้

## นักเรียนที่มีความต้องการพิเศษ

กฎหมายการศึกษาพิเศษฉบับแรกของประเทศไทย คือ พระราชบัญญัติการจัดการศึกษาสำหรับคนพิการ พ.ศ. 2551 ระบุว่า คนพิการ หมายถึง บุคคลซึ่งมีข้อจำกัดในการปฏิบัติกิจกรรมในชีวิตประจำวันหรือเข้าไปมีส่วนร่วมทางสังคม เนื่องจากมีความบกพร่องทางการเห็น การได้ยิน การเคลื่อนไหว การสื่อสาร จิตใจ อารมณ์ พฤติกรรม สติปัญญา การเรียนรู้ หรือความบกพร่องอื่นใด ประกอบกับมีอุปสรรคในด้านต่าง ๆ และมีความต้องการจำเป็นพิเศษทางการศึกษาที่จะต้องได้รับความช่วยเหลือด้านหนึ่งด้านใด เพื่อให้สามารถปฏิบัติกิจกรรมในชีวิตประจำวันหรือเข้าไปมีส่วนร่วมทางสังคมได้อย่างบุคคลทั่วไป

นิยามดังกล่าวทำให้เห็นว่า นักเรียนจะได้รับบริการทางการศึกษาพิเศษ ก็ต่อเมื่อนักเรียนคนนั้นต้องการความช่วยเหลือด้านการศึกษาจริง ๆ และหากไม่ได้รับความช่วยเหลือ นักเรียนคนนั้นจะไม่สามารถเรียนรู้ได้ เช่น เด็กคนหนึ่งตาบอด 1 ข้าง<sup>1</sup> แต่ดวงตาอีกข้างยังทำงานได้ดี มองเห็นได้ใกล้เคียงกับบุคคลทั่วไป เด็กคนนี้จึงสามารถใช้ชีวิตและเรียนหนังสือในห้องเรียนได้เหมือนเพื่อนวัยเดียวกัน เด็กที่ตาบอดข้างเดียวคนนี้ก็ไม่ต้องได้รับบริการด้านการศึกษาพิเศษ อย่างไรก็ตาม ถ้าวดวงตาที่เหลืออยู่ 1 ข้างนั้นไม่สามารถมองเห็นได้เต็มที่ ทำให้เด็กไม่สามารถเรียนรู้และใช้ชีวิตได้เหมือนเด็กทั่วไป เด็กตาบอดข้างเดียวคนนี้ก็ถือเป็นนักเรียนที่มีความต้องการพิเศษ และต้องได้รับบริการด้านการศึกษาพิเศษด้วย

วงการการศึกษาในประเทศไทยเรียกนักเรียนที่มีความบกพร่องทางร่างกาย สมอง และประสาทสัมผัส (ทำให้เกิดปัญหาในการเรียนรู้) ด้วยคำศัพท์ที่หลากหลาย ในอดีต กระทรวงศึกษาธิการเรียกผู้เรียนกลุ่มนี้ว่า "คนพิการ" ต่อมา กระทรวงฯ เปลี่ยนจากคำว่าคนพิการเป็น "นักเรียนที่มีความต้องการพิเศษ" และกลายเป็น "นักเรียนที่มีความต้องการจำเป็นพิเศษ" ในปัจจุบัน อย่างไรก็ตาม ขณะนี้กระทรวงฯ กำลังจัดทำร่างกฎหมายการศึกษาพิเศษฉบับใหม่ที่ใช้คำอื่นอีก เมื่อผู้กำหนดนโยบายยังไม่มีคำที่ชัดเจนสำหรับนักเรียนกลุ่มนี้ ผู้เขียนจึงขอใช้คำว่า นักเรียนที่มีความต้องการพิเศษ ตลอดทั้งเล่ม เพื่อให้ผู้อ่านเข้าใจว่าผู้เขียนกำลังกล่าวถึงผู้เรียน 9 ประเภท

<sup>1</sup> ถึงแม้ในปัจจุบัน (พ.ศ. 2568) กระทรวงการพัฒนาสังคมและความมั่นคงของมนุษย์ (พม.) ระบุว่า บุคคลที่ตาบอด 1 ข้างสามารถจดทะเบียนเป็นคนพิการได้ แต่ในด้านการศึกษาพิเศษ คนที่มีบัตรประจำตัวคนพิการ แต่ไม่ได้ต้องการความช่วยเหลือเพิ่มเติมด้านการศึกษา ก็ไม่จำเป็นต้องมีแผนการจัดการศึกษาเฉพาะบุคคล (Individualized Education Program หรือ IEP) และไม่จำเป็นต้องได้รับบริการด้านการศึกษาพิเศษ ผู้อ่านสามารถศึกษารายละเอียดเพิ่มเติมในบทที่ 2

ที่ร่างกาย สมอง หรือประสาทสัมผัสทำงานแตกต่างกันไป จึงต้องได้รับความช่วยเหลือด้านการศึกษาเป็นพิเศษ ไม่ว่าจะในอนาคต กระทบวงๆ จะเปลี่ยนไปใช้คำได้ก็ตาม

ดังนั้น ผู้เขียนขอใช้พื้นที่ในส่วนนี้อธิบายความหมายของคำศัพท์หลายคำที่ปรากฏในหนังสือเล่มนี้ เพื่อให้ผู้อ่านเข้าใจและเห็นความแตกต่างได้ชัดเจนขึ้น

- **เด็กพิเศษ** มาจากคำว่า **เด็กที่มีความต้องการพิเศษ** (Children with Special Needs) หรือ **นักเรียนที่มีความต้องการพิเศษ** (Students with Special Needs) หมายถึง เด็กหรือนักเรียนคนนั้นไม่สามารถเรียนรู้ด้วยวิธีของเด็กทั่วไปได้ ครูจึงต้องปรับการสอนให้เหมาะสมกับการเรียนรู้ของเขาที่แตกต่างจากเด็กทั่วไป

*ประกาศกระทรวงศึกษาธิการ เรื่อง กำหนดประเภทและหลักเกณฑ์ของคณาธิการทางการศึกษา พ.ศ. 2552* กำหนดว่า นักเรียนที่มีความต้องการพิเศษ 9 ประเภท ได้แก่ 1) นักเรียนที่มีความบกพร่องทางการเห็น 2) นักเรียนที่มีความบกพร่องทางการได้ยิน 3) นักเรียนที่มีความบกพร่องทางสติปัญญา 4) นักเรียนที่มีความบกพร่องทางร่างกาย หรือการเคลื่อนไหว หรือสุขภาพ 5) นักเรียนที่มีความบกพร่องทางการเรียนรู้ 6) นักเรียนที่มีความบกพร่องทางการพูดและภาษา 7) นักเรียนที่มีความบกพร่องทางพฤติกรรมหรืออารมณ์ 8) นักเรียนออทิสติก และ 9) นักเรียนพิการซ้อน ซึ่งผู้เขียนจะกล่าวถึงนักเรียนแต่ละประเภทในบทต่อ ๆ ไป

- **บุคคลที่มีความต้องการพิเศษ** (Individuals with Special Needs) หมายถึง ผู้เรียนที่มีความต้องการพิเศษในทุกช่วงวัย เช่น ผู้เรียนที่มีความต้องการพิเศษในวัยผู้ใหญ่ที่กำลังศึกษาในระดับอาชีวศึกษาหรือระดับอุดมศึกษา

- **คนพิการ หรือ คนที่มีความบกพร่อง** (Persons with Disabilities) โดยทั่วไป คำว่าพิการหรือความบกพร่อง มักหมายถึง การมีร่างกายหรือสติปัญญาด้อยกว่าคนส่วนใหญ่ในสังคม คำเหล่านี้จึงมักถูกเชื่อมโยงกับเจตคติทางลบ เช่น คนพิการไม่สามารถทำสิ่งต่าง ๆ ได้ด้วยตัวเอง จึงต้องคอยพึ่งพาผู้อื่น เมื่อคำว่า “พิการ” มักทำให้คนส่วนใหญ่มองข้ามความสามารถและศักยภาพของบุคคลนั้น ผู้เขียนจึงขอหลีกเลี่ยงคำว่าพิการ และใช้คำว่า “มีความต้องการพิเศษ” แทน แต่ขอให้ผู้อ่านเข้าใจว่า คำว่า “คนพิการ” “คนที่มีความบกพร่อง” และ “คนที่มีความต้องการพิเศษ” ในหนังสือเล่มนี้หมายถึงคนกลุ่มเดียวกัน

- **เด็กที่มีพัฒนาการล่าช้า** (Children with Developmental Delay) หรือ **เด็กที่มีพัฒนาการล่าช้าทุกด้าน** (Children with Global Developmental Delay) หมายถึง เด็กที่มีพัฒนาการ (ด้านใดด้านหนึ่งหรือหลายด้าน) ต่ำกว่าเพื่อนวัยเดียวกัน คำนี้มีมักถูกใช้กับเด็กเล็ก (0 – 6 ปี) เพราะ 1) เด็กเล็กที่มีปัญหาพัฒนาการยังไม่สามารถสื่อสารได้เต็มที่ บุคลากรวิชาชีพจึงยังไม่สามารถใช้แบบวัดระดับสติปัญญาได้ (อ้างอิงจาก คู่มือการวินิจฉัยและตรวจประเมินความพิการ ตามประกาศกระทรวงการพัฒนาสังคมและความมั่นคงของมนุษย์ เรื่อง ประเภทและหลักเกณฑ์ความพิการ ฉบับที่ 2 พ.ศ. 2555) และ 2) ผู้เขียนเห็นว่า เด็กเล็กมีโอกาที่จะกลับมามีพัฒนาการปกติได้ หากได้รับการส่งเสริมพัฒนาการอย่างเข้มข้นและเหมาะสม บุคลากรวิชาชีพจึงยังไม่ควรสรุปแต่ควรให้ความช่วยเหลืออย่างเต็มที่ก่อน

ตัวอย่างเช่น เด็กคนหนึ่งอายุ 2 ขวบ สบตาน้อย กลัวคนแปลกหน้าอย่างมาก และพูดได้น้อยกว่าเด็กวัยเดียวกัน แต่หลังจากผู้ปกครองส่งเสริมพัฒนาการอย่างเข้มข้นและเหมาะสมเป็นเวลา 1-2 ปีแล้ว ปรากฏว่าเด็กคนนี้ก็กลับมีพัฒนาการสมวัย ผู้อ่านคงเห็นว่า หากแพทย์ด่วนสรุปว่าเด็กคนนี้มีภาวะออทิสติกเมื่ออายุ 2 ขวบ แต่เมื่ออายุ 3-4 ขวบ เด็กกลับไม่มีอาการของภาวะออทิสติก แพทย์ก็ไม่สามารถ “ลบ” คำว่าออทิสติกออกจากประวัติของเด็กคนนี้ได้ ด้วยเหตุนี้แพทย์ส่วนใหญ่จึงมักใช้คำว่า “มีพัฒนาการล่าช้า” กับเด็กเล็กโดยไม่ระบุภาวะบกพร่อง ยกเว้นภาวะนั้นจะแสดงอาการอย่างชัดเจนจริง ๆ

- **เด็กกลุ่มเสี่ยง (At-Risk Children)** หมายถึง เด็กที่มีปัจจัยเสี่ยงหรือมีอาการของความบกพร่องบางประการ แต่ยังไม่ได้รับการวินิจฉัยจากแพทย์ เช่น ครูผู้สอนอาจสังเกตเห็นว่านักเรียนคนนี้จำเรื่องที่เรียนไม่ค่อยได้ ภาษาดำกว่าวัย และปฏิสัมพันธ์ทางสังคมน้อยมาก แต่เด็กยังไม่ได้รับการวินิจฉัยจากแพทย์ ครูจึงอาจเรียกนักเรียนคนนี้เป็นเด็กกลุ่มเสี่ยงก็ได้ อย่างไรก็ตาม ถึงแม้เด็กคนนี้จะเป็เด็กกลุ่มเสี่ยง (ยังไม่ได้รับการวินิจฉัย) แต่ “ครูที่ดี” ก็ควรค้นหาความสามารถปัจจุบัน และปัญหาที่เด็กต้องการความช่วยเหลือ แล้วให้การช่วยเหลือทันทีโดยไม่ต้องรอคำวินิจฉัยจากแพทย์ เพราะยิ่งครูช่วยเหลือเร็ว ปัญหา นั้นจะแก้ไขได้ง่ายและใช้เวลาไม่นาน

## นิยามของการศึกษาพิเศษ

**การศึกษาพิเศษ** หมายถึง การจัดการศึกษาสำหรับนักเรียนที่ไม่สามารถเรียนรู้ด้วยวิธีการของเด็กทั่วไป หรืออาจกล่าวได้ว่า การศึกษาพิเศษ คือ การปรับการเรียนการสอนให้เหมาะสมกับความต้องการเฉพาะตัวของนักเรียนเป็นรายบุคคล (Gargiulo & Bouck, 2021) ดังนั้น ครูที่ดีจึงไม่ควรเหมารวมว่า นักเรียนที่มีความต้องการพิเศษทุกคนจะมีลักษณะเหมือนกันและมีความสามารถเท่ากัน แต่ครูต้องคำนึงถึง “ความต้องการเฉพาะตัว” แล้วสอนและให้ความช่วยเหลือแก่นักเรียนที่มีความต้องการพิเศษ “เป็นรายบุคคล”

**การศึกษาพิเศษ ไม่ใช่ “สถานที่” แต่เป็น “บริการ”** การที่เด็กได้เข้าเรียนในโรงเรียนการศึกษาพิเศษหรือศูนย์การศึกษาพิเศษประจำจังหวัด (ซึ่งถือเป็นสถานที่) แต่ครูในสถานศึกษาแห่งนั้นไม่ได้ทราบถึงความต้องการเฉพาะตัวของเด็กคนนั้น ครูจึงไม่ได้ปรับการเรียนการสอนและไม่ได้ให้ความช่วยเหลือที่เหมาะสม เด็กจึงไม่ได้เรียนรู้ตามศักยภาพของเขา สถานการณ์เช่นนี้ **ไม่** ถือว่าเด็กที่มีความต้องการพิเศษคนนั้นได้รับบริการด้านการศึกษาพิเศษ

ในทางกลับกัน นักเรียนที่มีความต้องการพิเศษคนหนึ่งเรียนอยู่ในห้องเรียนทั่วไป แต่ครูประจำชั้นหรือครูประจำวิชาทราบว่า นักเรียนคนนี้มีจุดเด่นและจุดด้อยด้านใดบ้าง ครูจึงจัดการเรียนการสอนให้เหมาะสมกับนักเรียนคนนั้น เพื่อให้เขาได้เรียนรู้เต็มศักยภาพของตัวเอง สถานการณ์เช่นนี้ทำให้เห็นว่า นักเรียนคนนั้นได้รับบริการด้านการศึกษาพิเศษแล้ว (Hardman, Drew, & Egan, 2011)

**ครูการศึกษาพิเศษ พระราชบัญญัติการจัดการศึกษาสำหรับคนพิการ (ฉบับที่ 2) พ.ศ. 2556 (QR Code 1)**  
ระบุว่า ครูการศึกษาพิเศษ หมายถึง ครูที่มีวุฒิทางการศึกษาพิเศษสูงกว่าระดับปริญญาตรีขึ้นไป หรือครูที่มีวุฒิ

ทางการศึกษาพิเศษระดับปริญญาตรีที่ผ่านการประเมินทักษะการสอนคนพิการตามที่คณะกรรมการส่งเสริมการจัดการศึกษาสำหรับคนพิการกำหนด และปฏิบัติหน้าที่สอน จัดการศึกษา นิเทศ หรือหน้าที่อื่นที่เกี่ยวกับการจัดการศึกษาสำหรับคนพิการในสถานศึกษาทั้งของรัฐและเอกชน

ข้อบังคับคุรุสภาว่าด้วยมาตรฐานวิชาชีพครูการศึกษาพิเศษ พ.ศ. 2568 (QR Code 2) ระบุในข้อ 3 ว่า ครูการศึกษาพิเศษ หมายความว่า บุคคลซึ่งประกอบวิชาชีพหลักด้านการให้การศึกษาหรือจัดประสบการณ์เรียนรู้ สำหรับผู้เรียนที่มีความต้องการจำเป็นพิเศษ และ ข้อ 5 ผู้ประกอบวิชาชีพครูการศึกษาพิเศษ ต้องมีคุณสมบัติอย่างใดอย่างหนึ่งดังนี้ 1) ไม่ต่ำกว่าปริญญาตรีทางการศึกษาพิเศษ หรือเทียบเท่าที่คุรุสภารับรอง 2) ไม่ต่ำกว่าปริญญาตรีทางการศึกษาที่คุรุสภารับรอง และผ่านการอบรมที่คณะกรรมการมาตรฐานวิชาชีพพิจารณาแล้วเห็นว่าเหมาะสมที่จะประกอบวิชาชีพครูการศึกษาพิเศษ 3) ไม่ต่ำกว่าปริญญาตรี และผ่านการอบรมที่คณะกรรมการมาตรฐานวิชาชีพพิจารณาแล้วเห็นว่าเหมาะสมที่จะประกอบวิชาชีพครูการศึกษาพิเศษ



QR Code 1 พ.ร.บ. การจัดการศึกษาสำหรับคนพิการ (ฉบับที่ 2) พ.ศ. 2556



QR Code 2 ข้อบังคับคุรุสภาว่าด้วยมาตรฐานวิชาชีพครูการศึกษาพิเศษ พ.ศ. 2568

หากมองในแง่การทำงาน ครูการศึกษาพิเศษเป็นคนที่ช่วยให้นักเรียนที่มีความต้องการพิเศษประสบความสำเร็จในการศึกษา ครูการศึกษาพิเศษในต่างประเทศมักมีหน้าที่ดังนี้ 1) คัดกรองว่านักเรียนคนนั้นมีความต้องการพิเศษหรือไม่ 2) วางแผนการจัดการศึกษาและจัดทำแผนการจัดการศึกษาเฉพาะบุคคล (Individualized Education Program หรือ IEP) 3) เลือกเนื้อหาที่จะสอน เพื่อให้นักเรียนไปถึงเป้าหมาย 4) จัดสภาพแวดล้อมที่ส่งเสริมการเรียนรู้ โดยเน้นให้นักเรียนที่มีความต้องการพิเศษได้เรียนในสภาพแวดล้อมที่มีความจำกัดน้อยที่สุด<sup>2</sup> 5) จัดกิจกรรมการเรียนรู้ทั้งในชั้นเรียนและนอกชั้นเรียน 6) จัดหาและผลิตสื่อการสอนและเทคโนโลยีสิ่งอำนวยความสะดวก (Assistive Technology หรือ AT) ที่จะช่วยให้นักเรียนไปถึงเป้าหมายในแผน IEP 7) ประเมินความก้าวหน้าของนักเรียน ทั้งด้านวิชาการและด้านพฤติกรรม และ 8) ทำงานร่วมกับบุคคลที่เกี่ยวข้องกับการจัดการศึกษาสำหรับนักเรียนคนนั้น เช่น ผู้ปกครอง บุคลากรวิชาชีพต่าง ๆ และคนในชุมชน (American Academy of Special Education Professionals, 2006; Michigan Civil Service Commission, 2019)

## ประวัติการศึกษาพิเศษ

ในยุคโบราณ คนที่มีความต้องการพิเศษถูกเรียกว่า “คนพิการ” คนเหล่านี้มักถูกมองว่าเป็นตัวประหลาด เป็นปีศาจ หรือเป็นคนที่ถูกสาป คนที่มีความต้องการพิเศษจึงเป็นบุคคลต้องห้ามที่สังคมต้องการกำจัดหรือกีดกัน

<sup>2</sup> สภาพแวดล้อมที่มีความจำกัดน้อยที่สุด (Least Restrictive Environment หรือ LRE) หมายถึง สภาพแวดล้อมที่ใกล้เคียงกับสภาพแวดล้อมของเด็กปกติมากที่สุด ซึ่งผู้เขียนจะกล่าวถึงโดยละเอียดในเนื้อหาส่วนต่อไป

ออกไป เช่น การฆ่าทารกพิการ (Infanticide) ในยุคสปาร์ตา หรือ การสร้างโกดังเก็บมนุษย์ (Asylum) ในศตวรรษที่ 18 เพื่อแยกคนเหล่านี้ออกจากสังคม อย่างไรก็ตาม หลักฐานทางประวัติศาสตร์ทำให้เห็นว่า นักคิดหลายคนพยายามจัดการศึกษาให้แก่เด็กที่มีความต้องการพิเศษ เช่น ในปีค.ศ. 1578 เปโดร พอนเซ เดอ ลีออน (Pedro Ponce de Leon) พยายามจัดการศึกษาสำหรับเด็กหูหนวกในประเทศสเปน จึงเห็นได้ว่าการปฏิบัติต่อคนที่มีความต้องการพิเศษนั้นมีทั้งในแง่บวกและแง่ลบ (Tremblay, 2007)

ถึงแม้การศึกษาสำหรับเด็กหูหนวกและอักษรเบรลล์จะเกิดขึ้นมากกว่า 400 ปีแล้ว แต่การศึกษาพิเศษในยุคนั้นไม่มีรายละเอียดที่ชัดเจน จนกระทั่งนายแพทย์ ช็อง มาร์ค แกสปาร์ด อิทาร์ด (Jean Marc Gaspard Itard; 1774-1838) ได้ทดลองจัดการศึกษาสำหรับเด็กชายชาวป่าที่นายแพทย์อิตาร์ดตั้งชื่อภายหลังว่า **วิกเตอร์** (Victor)



ภาพ 1.2 น.พ.อิตาร์ด และ ด.ช.วิกเตอร์  
ที่มา : Futility Closet

ช่วงแรกที่พบกัน ด.ช.วิกเตอร์อายุประมาณ 12 ปี ไม่สามารถดูแลตัวเองได้ พูดไม่ได้ และไม่รู้จักวิถีใช้ชีวิตในสังคมเหมือนเด็กวัยเดียวกัน นายแพทย์อิตาร์ดจึงประเมินความสามารถปัจจุบันของวิกเตอร์ แล้ววางแผนการสอน ดำเนินการสอน และวัดผลการเรียนรู้ของวิกเตอร์อย่างเป็นระบบ (ภาพ 1.2) จนเป็นที่มาของการศึกษาพิเศษในปัจจุบัน ผู้สนใจสามารถรับชมตัวอย่างภาพยนตร์เรื่อง “เด็กชายชาวป่า (The Wild Child)” ที่บันทึกชีวิตของนายแพทย์อิตาร์ด และ

วิกเตอร์ได้ โดยสแกน QR Code 3 ภาพยนตร์เรื่องนี้ได้รับรางวัลมากมายในปี ค.ศ. 1970–1971 ดังนั้น ความเชื่อที่ว่า “เด็กทุกคนสามารถเรียนรู้ได้” และการจัดการศึกษาสำหรับวิกเตอร์อย่างเป็นระบบ ทำให้นายแพทย์อิตาร์ดถูกยกย่องเป็น **บิดาแห่งการศึกษาพิเศษ** ในเวลาต่อมา

หลังจากนั้น แพทย์และนักปราชญ์หลายคนก็หันมาสนใจการศึกษาพิเศษ เพราะเริ่มเห็นว่าเด็กที่มีความต้องการพิเศษสามารถเรียนรู้ได้ เช่น นายแพทย์ **เอ็ดดูอาร์ด เซกวิน** (Edouard Seguin) และแพทย์หญิง **มาเรีย มอนเตสซอรี** (Maria Montessori) ได้ทำการวิจัยเพื่อพิสูจน์ให้สังคมเห็นว่า หากได้รับการสอน เด็กที่มีความต้องการพิเศษสามารถพัฒนาขึ้นได้



QR Code 3 ภาพยนตร์เรื่อง เด็กชายชาวป่า

น่าเสียดายที่ผลงานของนายแพทย์อิตาร์ดและนักปราชญ์ทั้งหลายก็ยังไม่สามารถลบความเชื่อผิด ๆ ในสังคมได้ คนส่วนใหญ่ในสังคมจึงยังเชื่อว่า “เด็กที่มีความบกพร่องจะบกพร่องตลอดชีวิต ไม่สามารถเรียนรู้หรือพัฒนาได้” ประเทศต่าง ๆ ในยุคนั้นจึงมุ่งควบคุมและกำจัดคนพิการ เช่น การออกกฎหมายห้ามคนพิการแต่งงาน และในบางประเทศ รัฐมีอำนาจบังคับให้คนพิการเข้ารับการคุมกำเนิดหรือยุติการตั้งครรภ์ได้โดยไม่จำเป็นต้อง

ได้รับความยินยอมจากตัวคนพิการ แต่ความรุนแรงต่อคนพิการก็ลดลงอย่างมากหลังจากเหตุการณ์ฆ่าล้างเผ่าพันธุ์ของทหารนาซีในยุคสงครามโลกครั้งที่ 2<sup>3</sup>

หลังสงครามโลกครั้งที่ 2 ประเทศสหรัฐอเมริกาออกกฎหมายเพื่อให้ความช่วยเหลือทหารผ่านศึกที่สูญเสียอวัยวะในสงคราม เด็กพิการจึงได้รับความสนใจจากภาครัฐด้วย ในช่วงแรก รัฐบาลอเมริกันจัดการศึกษาพิเศษแบบแยกห้องเรียนหรือแยกโรงเรียน แต่ต่อมาภายหลัง รัฐบาลอเมริกันได้รับแนวคิด “หลักการทำให้เป็นปกติ (The Normalization Principle)” จาก ดร. เบ็งค์ เนียร์เย่ (Bengt Nirje, 1969) ที่เชื่อว่า เมื่อเด็กที่มีความต้องการพิเศษได้ใช้ชีวิตเหมือนคนทั่วไป เด็กจะมีพัฒนาการดีขึ้น ประกอบกับการเรียกร้องของพ่อแม่ ผู้ปกครองที่ต้องการให้ลูกหลานได้เรียนในโรงเรียนใกล้บ้าน เด็กที่มีความต้องการพิเศษจึงมีโอกาสดำเนินการเรียนในโรงเรียนทั่วไปตั้งตั้งแต่ปี ค.ศ. 1975 เป็นต้นมา (IDEA, 2020)

การจัดการศึกษาพิเศษในประเทศไทยเริ่มต้นอย่างจริงจัง เมื่อคุณครูตาบอดชาวอเมริกันชื่อ นางสาว เจเนวีฟ คอลฟิลด์ (Genevieve Caulfield; 1888-1972) เดินทางมายังประเทศไทยในปีพ.ศ. 2479 คุณครูคอลฟิลด์พบว่า เด็กตาบอดชาวไทยยังไม่ได้รับการศึกษา ทั้ง ๆ ที่เด็กเหล่านี้สามารถเรียนรู้ได้ถ้าครูผู้สอนปรับวิธีการสอนและใช้สื่อการสอนที่ให้ข้อมูลผ่านประสาทสัมผัสที่ยังเหลืออยู่ เช่น การฟัง หรือการสัมผัส ครูคอลฟิลด์จึงชักชวนนักการศึกษาชาวไทยมารวมกันประดิษฐ์อักษรเบรลล์ภาษาไทย และตั้งห้องเรียนในบ้านเช่าของตัวเองบนถนนสีลม เพื่อให้เด็กตาบอดกลุ่มเล็ก ๆ ได้รับความรู้ตามศักยภาพของแต่ละคน ห้องเรียนดังกล่าวพัฒนาเป็นโรงเรียนสอนคนตาบอดกรุงเทพฯ และกลายเป็นมูลนิธิช่วยคนตาบอดแห่งประเทศไทยในพระบรมราชินูปถัมภ์ในเวลาต่อมา

หลังจากปีพ.ศ. 2494 เป็นต้นมา กระทรวงศึกษาธิการได้ทดลองจัดการศึกษาพิเศษสำหรับนักเรียนที่มีความต้องการพิเศษประเภทต่าง ๆ ทั้งในรูปแบบโรงเรียนเฉพาะความพิการ ห้องเรียนพิเศษ และห้องเรียนร่วมในโรงเรียนทั่วไป ส่วนด้านการผลิตครูการศึกษาพิเศษ วิทยาลัยครูสวนดุสิต (มหาวิทยาลัยสวนดุสิตในปัจจุบัน) เป็นหน่วยงานแรกที่เปิดหลักสูตรการศึกษาพิเศษระดับปริญญาตรีในปีพ.ศ. 2513 ผู้สนใจสามารถศึกษารายละเอียดได้จากสารานุกรมไทยสำหรับเยาวชน โดยพระราชประสงค์ในพระบาทสมเด็จพระบรมชนกาธิเบศร มหาภูมิพลอดุลยเดชมหาราช บรมนาถบพิตร เล่มที่ 16 เรื่องที่ 10 การฟื้นฟูสมรรถภาพเยาวชนผู้พิการด้านการศึกษา หัวข้อประวัติความเป็นมาของการศึกษาพิเศษ (<https://www.saranukrom-thai.or.th>)

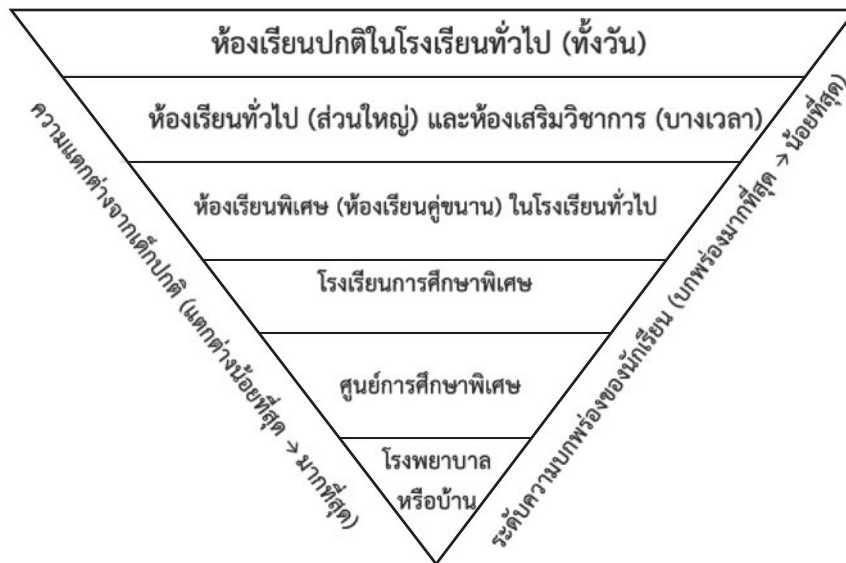
## รูปแบบบริการด้านการศึกษาพิเศษ

บริการด้านการศึกษาสำหรับนักเรียนที่มีความต้องการพิเศษในประเทศไทยแบ่งได้เป็น 6 ระดับ (ปรับจาก “รูปแบบการให้บริการระดับต่าง ๆ” ของ ดร. เอวีลีน ดีโน; Evelyn Deno, 1970; ภาพ 1.3) โดยฐานของรูป

<sup>3</sup> ผู้สนใจสามารถสืบค้นข้อมูลเพิ่มเติมได้จาก United States Holocaust Memorial Museum (<https://www.ushmm.org>)

สามเหลี่ยมคว่ำ (ชั้นที่อยู่ด้านบนสุด) หมายถึง ห้องเรียนปกติในโรงเรียนเรียนรวม ซึ่งถือเป็นรูปแบบการศึกษาพิเศษที่มีความจำกัดน้อยที่สุด (หมายถึง ใกล้เคียงเด็กปกติมากที่สุด) และนักเรียนที่มีความต้องการพิเศษส่วนใหญ่อยู่ในชั้นบนสุดนี้

ส่วนชั้นที่อยู่ด้านล่างสุด (ยอดแหลมของรูปสามเหลี่ยมคว่ำ) หมายถึง บ้านหรือโรงพยาบาล ซึ่งเป็นรูปแบบบริการที่มีความจำกัดมากที่สุด (นั่นคือ ไม่เหมือนการศึกษาของเด็กปกติเลย) และนักเรียนที่มีความต้องการพิเศษในชั้นสุดท้ายนี้มีจำนวนน้อยที่สุด



ภาพ 1.3 บริการด้านการศึกษาพิเศษรูปแบบต่าง ๆ

ดังนั้น เมื่อพิจารณาความบกพร่องของนักเรียนในสถานศึกษาแต่ละประเภท ผู้อ่านคงเห็นว่านักเรียนในฐานของสามเหลี่ยมนี้มีความบกพร่องระดับเล็กน้อย และนักเรียนในยอดแหลมของสามเหลี่ยมน่าจะมี ความบกพร่องระดับรุนแรงมาก จึงต้องอยู่ที่บ้านหรือโรงพยาบาล เพราะไม่สามารถเข้าเรียนในสถานศึกษาใดได้เลย

กฎหมายการศึกษาพิเศษในประเทศสหรัฐอเมริกา (IDEA, 2004) กำหนดให้นักเรียนที่มีความต้องการพิเศษได้รับการศึกษาใน “สภาพแวดล้อมที่มีความจำกัดน้อยที่สุด (Least Restrictive Environment หรือ LRE)” “ความจำกัด” ในที่นี้ หมายถึง ความแตกต่างจากห้องเรียนหรือสถานการณ์ที่เด็กทั่วไปได้เรียนหรือทำกิจกรรม ดังนั้น จึงเห็นได้ว่าการจัดการศึกษาพิเศษในประเทศสหรัฐอเมริกาเน้นให้นักเรียนที่มีความต้องการพิเศษได้อยู่ในสถานศึกษาที่ใกล้เคียงกับคนทั่วไปมากที่สุดนั่นเอง

อย่างไรก็ตาม LRE ของนักเรียนแต่ละคนไม่เหมือนกัน เช่น ด.ช.เอ มีความบกพร่องทางการเรียนรู้ (Learning Disabilities หรือ LD) เองจึงใช้ชีวิตได้เหมือนเด็กทั่วไป เอมมีปัญหาเพียงเรื่องวิชาการในห้องเรียนเท่านั้น LRE ของเอจึงหมายถึงห้องเรียนปกติในโรงเรียนเรียนรวม โดยครูปรับการสอนในห้องเรียนให้เหมาะสมกับการเรียนรู้ของเอ หรือครูอาจให้บริการสอนเสริมในห้องวิชาการเป็นบางเวลา เช่น ช่วงพักกลางวันหรือหลังเลิกเรียนก็ได้ ส่วน ด.ช.บี มีความบกพร่องทางสติปัญญาาระดับรุนแรง ไม่สามารถรับประทานอาหาร อาบน้ำ แต่งตัว เข้า

ห้องน้ำด้วยตัวเอง อีกทั้งยังสื่อสารเพื่อบอกความต้องการของตัวเองไม่ได้เลย LRE ของปีจึงอาจเป็นศูนย์ การศึกษาพิเศษประจำจังหวัดก็ได้ ตัวอย่างของเด็ก 2 คนนี้คงทำให้ผู้อ่านเห็นว่า ไม่มีสถานศึกษาหรือห้องเรียน ประเภทใดดีที่สุดสำหรับนักเรียนที่มีความต้องการพิเศษทุกคน แต่สถานศึกษาหรือห้องเรียนที่ดีที่สุด (สภาพแวดล้อมที่ความจำกัดน้อยที่สุด) คือ สถานศึกษาหรือห้องเรียนที่นักเรียนคนนั้นสามารถเรียนรู้และได้รับ ประโยชน์สูงสุดนั่นเอง

## ห้องเรียนปกติในโรงเรียนทั่วไป

นักเรียนที่มีความบกพร่องไม่รุนแรง มักได้อยู่ในห้องเรียนปกติในโรงเรียนทั่วไปเต็มวัน เด็กที่มีความต้องการ พิเศษสามารถเรียนรู้ในห้องเรียนปกติได้ ถ้าครูปรับเนื้อหาและวิธีการสอนให้เหมาะสมกับความสามารถของ นักเรียนคนนั้น เพื่อให้เขาเข้าใจสิ่งที่ครูสอนและทำสิ่งที่ครูมอบหมาย การศึกษารูปแบบนี้คือ “การเรียนรู้ร่วม” ใน อดีต และเปลี่ยนมาเป็นคำว่า “การเรียนรู้ร่วม” ในปัจจุบัน

**การเรียนรู้ร่วม (Mainstream Education)** หมายถึง การศึกษากระแสหลักที่เด็กทั่วไปเรียนอยู่ (Oxford, 2015) โดยครูไม่ได้ปรับเนื้อหาที่สอน วิธีการสอน และสื่อการสอนให้เหมาะสมกับนักเรียนที่มีความต้องการพิเศษ นักเรียนที่มีความต้องการพิเศษจึงมักไม่ได้ประโยชน์จากการเรียนรู้ร่วมมากนัก เพราะเด็กได้นั่งอยู่ในห้องเรียนปกติ ก็จริง แต่เด็กมักไม่ได้เรียนรู้เนื้อหาที่ครูสอน เพราะเนื้อหา วิธีการสอน และสื่อการสอนไม่เหมาะสม

**การเรียนรู้รวม (Inclusive Education)** หมายถึง นักเรียนที่มีความต้องการพิเศษได้เข้าเรียนในโรงเรียน ทั่วไป โดยครูปรับการเรียนการสอน เพื่อให้เด็กสามารถเรียนรู้และได้รับความช่วยเหลือที่เหมาะสม เด็กที่มีความ ต้องการพิเศษในห้องเรียนรวมจึงได้เรียนรู้ตามศักยภาพของตัวเอง และได้เข้าร่วมกิจกรรมในโรงเรียน (UNESCO, 2015)

การเรียนรู้รวมมีประโยชน์สำหรับนักเรียนที่มีความต้องการพิเศษและนักเรียนทั่วไปดังนี้

**1. การดูแลตัวเอง พฤติกรรม และทักษะสังคม** นักเรียนที่มีความต้องการพิเศษในโรงเรียนเรียนรวมได้เห็น และเลียนแบบพฤติกรรมของเพื่อนวัยเดียวกันที่มีพัฒนาการสมวัย ทำให้นักเรียนที่มีความต้องการพิเศษมีแนวโน้ม ที่จะดูแลตัวเองได้มากขึ้น มีพฤติกรรมที่เหมาะสมมากขึ้น และมีทักษะทางสังคมสูงขึ้น นักวิจัยพบว่า นักเรียนที่มีความ ต้องการพิเศษในโรงเรียนเรียนรวมมีทักษะเหล่านี้สูงกว่านักเรียนในโรงเรียนการศึกษาพิเศษ (National Council on Disability, 2017) อีกทั้งนักเรียนที่มีความต้องการพิเศษยังรู้สึกเป็นส่วนหนึ่งของชุมชน เพราะไม่ได้ ถูกแยกออกไปเรียนในสถานศึกษาสำหรับเด็กที่มีความบกพร่อง

**2. ความรู้ด้านวิชาการ** ผู้อ่านอาจสงสัยว่าการได้เรียนในสถานศึกษาสำหรับคนพิการน่าจะทำให้นักเรียนที่ มีความต้องการพิเศษเรียนรู้ได้ดีกว่า เพราะครูผู้สอนในโรงเรียนการศึกษาพิเศษหรือศูนย์การศึกษาพิเศษน่าจะมี ความเชี่ยวชาญด้านการศึกษาพิเศษมากกว่า แต่ผลการวิจัยกลับทำให้นักเรียนที่มีความต้องการพิเศษใน โรงเรียนเรียนรวมมีความรู้ด้านวิชาการสูงกว่านักเรียนในโรงเรียนการศึกษาพิเศษ (Eke, 2021) หรืออย่างน้อย

นักเรียนที่มีความต้องการพิเศษในสถานศึกษา 2 ประเภทนี้ก็มีความรู้ด้านวิชาการใกล้เคียงกัน (National Council on Disability, 2017)

**3. ผลในระยะยาว** นักเรียนที่มีความต้องการพิเศษในโรงเรียนเรียนรวมมักมีความมั่นใจในตัวเองมากกว่า มีส่วนร่วมในกิจกรรมการเรียนการสอนมากกว่า มีแนวโน้มที่จะประสบความสำเร็จในอนาคตมากกว่า มีคุณภาพชีวิตที่ดีกว่า และมีรายได้ในวัยผู้ใหญ่สูงกว่าบุคคลที่มีความต้องการพิเศษที่ไม่เคยได้เรียนในโรงเรียนเรียนรวม (Hatch, 2013)

**4. นักเรียนทั่วไป** การเรียนรวมไม่ได้เกิดประโยชน์สำหรับนักเรียนที่มีความต้องการพิเศษเท่านั้น แต่เพื่อนที่เป็นเด็กทั่วไปยังได้รับประโยชน์ด้วย เช่น เมื่อเพื่อนที่มีความต้องการพิเศษเรียนไม่ทันและเด็กทั่วไปได้ช่วยทบทวนเนื้อหาให้ เด็กทั่วไปเกือบทุกคนที่ช่วยสอนเพื่อนกลับมีผลการเรียนดีขึ้นด้วย อีกทั้งการได้ใช้ชีวิตกับเพื่อนที่มีความต้องการพิเศษยังช่วยให้เด็กทั่วไปมีโลกทัศน์กว้างขึ้น เข้าใจเรื่องความแตกต่างระหว่างบุคคลมากขึ้น และเป็นคนมีน้ำใจเอื้อเฟื้อเผื่อแผ่ จึงเห็นได้ว่าความสามารถทางวิชาการ ทักษะสังคม และเจตคติของเด็กทั่วไปในห้องเรียนรวมก็พัฒนาขึ้นด้วย (Spence, 2010)

## ห้องเสริมวิชาการ

ห้องเสริมวิชาการ คือ ห้องที่ครูการศึกษาพิเศษให้การสอนเสริมสำหรับนักเรียนที่มีความต้องการพิเศษ เมื่อเด็กที่มีความต้องการพิเศษเรียนไม่ทันเพื่อนในบางวิชา เช่น วิชาภาษาไทย หรือ วิชาคณิตศาสตร์ ครูบางคนอาจจัดให้เด็กที่มีความต้องการพิเศษเข้าเรียนเรื่อง “พยัญชนะไทย 44 ตัว” ในห้องเสริมวิชาการ ในขณะที่เพื่อนทั่วไปกำลังเรียน “วรรณคดีล้านนา” ในห้องเรียนปกติ

ครูส่วนใหญ่คิดเอาเองว่า การแยกนักเรียนที่มีความต้องการพิเศษออกไปเรียนในห้องเสริมวิชาการนั้นมีประโยชน์มากกว่าการปล่อยให้เด็กต้องทนฟังเรื่องที่เขาไม่เข้าใจ แต่นักวิจัยพบว่า วิธีการนี้ไม่ได้เป็นผลดีกับนักเรียนที่มีความต้องการพิเศษเสมอไป เช่น เด็กที่มีความต้องการพิเศษอาจพลาดเหตุการณ์บางอย่าง และเมื่อเพื่อนคุยกันเกี่ยวกับเรื่องนั้น เขาย่อมไม่รู้เรื่อง จึงถือว่าครูทำให้นักเรียนที่มีความต้องการพิเศษคนนั้นไม่ได้เข้าร่วมกิจกรรมทางสังคมอย่างเต็มที่ หรือการถูกส่งไปห้องเสริมวิชาการเพราะอ่านหนังสือได้น้อยกว่าเพื่อน อาจทำให้เด็กที่มีความต้องการพิเศษรู้สึกว่าเขาไม่เก่งเท่าเพื่อน นั่นหมายความว่าครูกำลังปลูกฝังให้เขาเกิดความรู้สึกทางลบต่อตัวเอง

ครูที่สอนเก่งและมีความรู้ด้านการเรียนรวมจึงมักให้นักเรียนที่มีความต้องการพิเศษได้เรียนในห้องเรียนปกติเต็มเวลา โดยครูปรับความยากง่ายของเนื้อหา และใช้สื่อการสอนที่ช่วยให้เด็กเข้าใจเรื่องนั้นได้ดีขึ้น แล้วจึงคอยนัดให้นักเรียนคนนั้นมาเรียนซ่อมเสริมวิชาภาษาไทยที่ห้องเสริมวิชาการในเวลาพักกลางวันหรือหลังเลิกเรียน แต่ไม่ว่าครูจะให้ช่วยเหลืออย่างไรก็ตาม ขอให้พิจารณาประโยชน์ด้านวิชาการและความรู้สึกของนักเรียนคนนั้นเป็นสำคัญ

## ห้องเรียนพิเศษ

ห้องเรียนพิเศษ หรือ ห้องการศึกษาพิเศษ หมายถึง ห้องเรียนสำหรับนักเรียนที่มีความต้องการพิเศษในโรงเรียนทั่วไป มักสอนโดยครูการศึกษาพิเศษ “ห้องเรียนคู่ขนานสำหรับนักเรียนออทิสติก” ก็ถือว่าอยู่ในรูปแบบนี้ ห้องเรียนประเภทนี้มักจัดให้นักเรียนที่มีความต้องการพิเศษอยู่ในห้องนี้ทั้งวัน ซึ่งเหมาะสำหรับเด็กที่ไม่สามารถเรียนรู้เนื้อหาในห้องเรียนปกติได้เลย ข้อดี คือ นักเรียนที่มีความต้องการพิเศษยังคงได้เรียนในโรงเรียนใกล้บ้านในชุมชนของตัวเอง และในเวลาเข้าแถวเคารพธงชาติ เวลาพักกลางวัน ก่อนกลับบ้าน และในกิจกรรมต่าง ๆ ของโรงเรียน นักเรียนที่มีความต้องการพิเศษมักได้รวมกิจกรรมกับเด็กทั่วไป แต่บริการด้านการศึกษาพิเศษรูปแบบนี้ก็มีข้อเสีย นั่นคือ เมื่อนักเรียนที่มีความต้องการพิเศษต้องอยู่กับเพื่อนที่มีความต้องการพิเศษในห้องเรียนพิเศษเกือบตลอดทั้งวัน เด็กที่มีความต้องการพิเศษจึงได้เรียนรู้จากเด็กทั่วไปน้อยกว่าที่ควร จึงกล่าวได้ว่า การศึกษารูปแบบนี้แตกต่างจากเด็กทั่วไปและอาจไม่ช่วยส่งเสริมพัฒนาการของเด็กที่มีความต้องการพิเศษมากนัก

## โรงเรียนการศึกษาพิเศษ

เมื่อนักเรียนที่มีความต้องการพิเศษไม่สามารถเรียนเนื้อหาในห้องเรียนปกติ (หลักสูตรแกนกลางฯ ของประเทศหรือหลักสูตรของสถานศึกษาทั่วไป) ได้เลย และผู้ปกครองไม่สามารถหาโรงเรียนทั่วไปที่มีห้องเรียนพิเศษได้ เด็กคนนั้นมักต้องเข้าเรียนในโรงเรียนการศึกษาพิเศษ (บางครั้งเรียกว่า โรงเรียนเฉพาะความพิการ) เช่น โรงเรียนที่มีชื่อลงท้ายด้วยคำว่า “ปัญญาคุณ” เป็นโรงเรียนสำหรับเด็กบกพร่องทางสติปัญญา โรงเรียนที่ชื่อมีคำว่า “โสตศึกษา” เป็นโรงเรียนสำหรับนักเรียนบกพร่องทางการได้ยิน โรงเรียนสอนคนตาบอดสำหรับนักเรียนบกพร่องทางการเห็น โรงเรียนศรีสังวาลย์สำหรับนักเรียนที่มีปัญหาด้านร่างกายหรือการเคลื่อนไหว โรงเรียนสำหรับเด็กออทิสติก และโรงเรียนการศึกษาพิเศษที่เปิดรับนักเรียนที่มีความต้องการพิเศษหลายประเภท (เช่น โรงเรียนศึกษาพิเศษเขตพัฒนาพิเศษเฉพาะกิจจังหวัดชายแดนภาคใต้)

โรงเรียนการศึกษาพิเศษเปิดรับเฉพาะนักเรียนที่มีบัตรประจำตัวคนพิการหรือนักเรียนที่มีหลักฐานว่ามีความต้องการพิเศษเท่านั้น เนื้อหาที่สอนและกิจกรรมที่ทำในโรงเรียนเหล่านี้ จึงแตกต่างจากเนื้อหาและกิจกรรมในโรงเรียนทั่วไป เมื่อเด็กที่มีความต้องการพิเศษไม่มีโอกาสได้เรียนแบบและเรียนรู้จากเด็กทั่วไปในวัยเดียวกัน การจัดการศึกษาพิเศษรูปแบบนี้ จึงถือว่ามีข้อจำกัดค่อนข้างมาก แต่อาจเหมาะสำหรับนักเรียนที่ไม่สามารถใช้ชีวิตในโรงเรียนทั่วไปได้เลย โรงเรียนการศึกษาพิเศษมีทั้งระบบอยู่ประจำและไปกลับ ผู้สนใจสามารถศึกษาเพิ่มเติมได้จากรายชื่อโรงเรียนในสังกัดสำนักบริหารงานการศึกษาพิเศษ (QR Code 4)



QR Code 4 รายชื่อโรงเรียนในสังกัดสำนัก

## ศูนย์การศึกษาพิเศษ

ประเทศไทยมีศูนย์การศึกษาพิเศษในทุกจังหวัด (QR Code 5) บางแห่งเป็นศูนย์การศึกษาพิเศษประจำจังหวัด (ดูแลนักเรียนที่มีความต้องการพิเศษในจังหวัดนั้น) และ บางแห่งเป็นศูนย์การศึกษาพิเศษ เขตการศึกษา

(ดูแลศูนย์การศึกษาพิเศษประจำจังหวัดในพื้นที่รับผิดชอบ และทำหน้าที่เป็นศูนย์การศึกษาพิเศษประจำจังหวัดที่ตัวเองตั้งอยู่ด้วย) นอกจากนี้ ศูนย์การศึกษาพิเศษประจำจังหวัดอาจมีหน่วยบริการประจำอำเภอต่างๆ เพื่อให้ผู้ปกครองพานักเรียนที่มีความต้องการพิเศษเข้ารับบริการได้สะดวกขึ้น เช่น ศูนย์การศึกษาพิเศษเขตการศึกษา 8 จังหวัดเชียงใหม่ (2565) ดูแลรับผิดชอบศูนย์การศึกษาพิเศษประจำจังหวัดอีก 7 แห่งในพื้นที่ภาคเหนือตอนบน ได้แก่ แพร่ น่าน ลำปาง ลำพูน พะเยา เชียงราย และแม่ฮ่องสอน โดยศูนย์การศึกษาพิเศษ เขตการศึกษา 8 จังหวัดเชียงใหม่เองก็ทำหน้าที่เป็นศูนย์การศึกษาพิเศษประจำจังหวัดเชียงใหม่ และยังมีหน่วยบริการในหลายอำเภอด้วย (เช่น อำเภอเชียงดาว อำเภอแม่วาง)



QR Code 5 รายชื่อศูนย์การศึกษาพิเศษประจำจังหวัด

ศูนย์การศึกษาพิเศษมีหน้าที่ “เตรียมความพร้อม” เพื่อให้นักเรียนที่มีความบกพร่องค่อนข้างรุนแรงสามารถเข้าเรียนในสถานศึกษาหรือห้องเรียนที่มีความจำกัดน้อยลงได้ เนื้อหาที่สอนและกิจกรรมที่ทำในศูนย์การศึกษาพิเศษนั้นแตกต่างจากเด็กทั่วไปโดยสิ้นเชิง เช่น ศูนย์การศึกษาพิเศษส่วนใหญ่มักสอนเรื่องการดูแลตนเอง การขับถ่ายและการทำความสะอาดร่างกาย การสื่อสารและการทำตามคำสั่ง จึงถือว่าการศึกษาพิเศษรูปแบบนี้แตกต่างจากการศึกษาสำหรับเด็กทั่วไปอย่างมากทีเดียว

## โรงพยาบาลหรือบ้าน


เมื่อเด็กมีความบกพร่องระดับรุนแรงมาก เช่น เรียนรู้ได้น้อยมาก หรือมีพฤติกรรมรุนแรงจนครูจัดการไม่ได้เลย เด็กคนนั้นมักไม่ได้ไปโรงเรียน หรือหากเด็กมีปัญหาสุขภาพรุนแรง เช่น เป็นโรคร้ายแรง โรคเรื้อรัง หรือติดเชื้อได้ง่าย เด็กอาจต้องพักฟื้นในโรงพยาบาล เด็กเจ็บป่วยในโรงพยาบาลหรืออยู่ที่บ้านเหล่านี้อยู่ภายใต้การดูแลของศูนย์การศึกษาพิเศษประจำจังหวัดนั้น ๆ บุคลากรของศูนย์การศึกษาพิเศษแต่ละจังหวัดจะออกเยี่ยมนักเรียนที่มีความต้องการพิเศษที่รับบริการตามบ้าน และศูนย์การศึกษาพิเศษบางแห่งอาจมีศูนย์การเรียนสำหรับเด็กป่วยในโรงพยาบาล ศูนย์การศึกษาพิเศษบางแห่งอาจส่งครูการศึกษาพิเศษไปสอนเด็กเจ็บป่วยในโรงพยาบาลประจำจังหวัดด้วย เมื่อนักเรียนที่มีความต้องการพิเศษในโรงพยาบาลหรือที่บ้านได้พบเพียงบุคลากรทางการแพทย์และผู้ปกครอง แต่ไม่ได้เข้าร่วมกิจกรรมกับเด็กทั่วไปในวัยเดียวกัน การจัดการศึกษาที่โรงพยาบาลหรือที่บ้านจึงถือว่าแตกต่างจากการศึกษาสำหรับเด็กปกติมากที่สุด การศึกษาพิเศษรูปแบบนี้จึงอยู่ที่ยอดแหลมของสามเหลี่ยมคว่ำ เพราะมีความจำกัดมากที่สุดนั่นเอง

## การออกแบบการเรียนรู้ที่เป็นสากล

แนวคิดนี้เกิดจากวงการสถาปัตยกรรม นักวิชาการในวงการสถาปัตยกรรมเกิดความคิดว่า สินค้าและสภาพแวดล้อมยุคใหม่ควรรองรับผู้บริโภค “ทุกคน” สถาปนิกและนักออกแบบหลายสาขาอาชีพจึงให้ความสำคัญกับ “อารยสถาปัตย์” หรือ “การออกแบบที่เป็นสากล (Universal Design หรือ UD)” เช่น ทางเดินเท้าริมถนนที่

มีทางลาดทำให้คนพิการที่นั่งรถเข็น คนชราที่ยกขาลำบาก เด็กซีร็ดจักรยาน รถเข็นสำหรับทารก รถเข็นส่งของ หรือแม้กระทั่งคนทั่วไปก็สามารถขึ้นลงทางเท่านั้นได้ สิ้นค้าและสภาพแวดล้อมที่เป็น UD จึงถือว่าเป็นประโยชน์สำหรับทุกคนจริง ๆ (ภาพ 1.4; Colorado State University, 2015)

หลังจาก UD ได้รับความสนใจอย่างมาก นักการศึกษาก็นำแนวคิดดังกล่าวมาใช้ในการจัดการศึกษาด้วย นักการศึกษาเห็นว่า มนุษย์แต่ละคนเรียนรู้แตกต่างกัน เปรียบเหมือนลายนิ้วมือที่มีลักษณะเฉพาะตัว ครูผู้สอนจึงต้องจัดการเรียนการสอนอย่างหลากหลาย เพื่อให้ผู้เรียน “ทุกคน” ในห้องเดียวกันสามารถเรียนรู้สิ่งที่ครูสอนไปพร้อมกัน แนวคิดนี้เป็นที่มาของ “การออกแบบการเรียนรู้ที่เป็นสากล (Universal Design for Learning หรือ UDL)” เพื่อให้การศึกษาเป็นประโยชน์กับผู้เรียนทุกคนอย่างแท้จริง



นักเรียนบนเก้าอี้รถเข็น : คุณลุงอะ ช่วยกวาดหิมะบนทางลาดก่อนได้ไหมอะ?

ภารโรง : เด็กคนอื่นกำลังรอขึ้นบันได เดี่ยวลุงกวาดบันไดเสร็จแล้วจะไปกวาดทางลาดให้

นักเรียนบนเก้าอี้รถเข็น : แต่ถ้าลุงกวาดทางลาด ... เรา "ทุกคน" จะขึ้นอาคารได้พร้อมกันทั้งหมดเลยนะอะ

ภาพ 1.4 ทางลาดถือเป็น UD ที่ทุกคนใช้ประโยชน์ร่วมกันได้ ที่มา University of British Columbia

การที่คุณลุงภารโรงจดจ่ออยู่กับการกวาดหิมะออกจากบันไดนั้นไม่ใช่เรื่องแปลก เพราะสังคมมักเห็นว่าเราต้องอำนวยความสะดวกให้ "คนส่วนใหญ่" ก่อน แต่ถ้าเราปรับมุมมองสักนิด เราจะพบว่าของใช้ สิ่งก่อสร้าง หรือแม้กระทั่งการเรียนการสอนในห้องเรียนนั้นสามารถตอบสนองต่อความต้องการของ "ทุกคน" ได้ ไม่ใช่เพียงนักเรียนส่วนใหญ่ในห้องเรียนเท่านั้น

หลักการ UDL แนะนำให้ครูปรับองค์ประกอบ 3 ด้านนี้ (CAST, 2022; Colorado State University, 2015)

1. **วิธีการที่ครูนำเสนอข้อมูล** นักเรียนบางคนเรียนรู้ได้ดีทางสายตา แต่บางคนเรียนรู้ได้ดีจากการฟังหรือการลงมือทำ ดังนั้น ครูควรใช้วิธีการสอนและสื่อการสอนที่หลากหลาย เพื่อให้ให้นักเรียนทุกคนเรียนรู้เนื้อหาที่ครูสอนไปด้วยกัน เช่น ครูอาจสอนเรื่อง “แสง” ด้วย 1) การบรรยายหน้าห้อง 2) เปิดวิดีโอทัศน์ให้ดู 3) ให้นักเรียนอ่านหนังสือ 4) ให้นักเรียนค้นคว้าข้อมูลในอินเทอร์เน็ต และ 5) ให้นักเรียนทดลองส่องไฟฉายไปยังวัตถุ

การส่งข้อมูลชุดเดียวกันผ่านหลายช่องทางทำให้นักเรียนเลือกรับข้อมูลในช่องทางที่ตนถนัดและเรียนรู้ไปพร้อมกับเพื่อนได้ เช่น นักเรียนที่มีปัญหาด้านการอ่านอาจได้รับข้อมูลจากการบรรยายของครู ดูวิดีโอทัศน คั่นคว่ำจากอินเทอร์เน็ต และการทดลอง ส่วนนักเรียนบกพร่องทางการได้ยินอาจรับข้อมูลจากวิดีโอทัศน หนังสือ อินเทอร์เน็ต และการทดลอง ในขณะที่นักเรียนบกพร่องทางการเห็นก็อาจรับข้อมูลจากการฟังครูบรรยาย ฟังวิดีโอทัศน อ่านหนังสือ คั่นคว่ำในอินเทอร์เน็ต และการทดลองที่ครูให้สัมผัสความร้อนของลำแสง

**2. วิธีการที่ครูตรวจสอบสิ่งที่เด็กได้เรียนรู้** หลังการสอน ครูส่วนใหญ่มักทดสอบความรู้ของนักเรียนด้วยข้อสอบที่ต้องใช้กระดาษและปากกา อันที่จริง ผู้เรียนแต่ละคนอาจถ่ายทอดสิ่งที่ตนรู้หรือคิดด้วยวิธีที่แตกต่างกัน เช่น นักเรียนที่ชอบพูดแต่ไม่ชอบเขียนอาจชอบการรายงานหน้าชั้น ส่วนนักเรียนที่พูดไม่เก่ง แต่ชอบมีเวลาคิดไตร่ตรองแล้วเขียนความคิดลงในกระดาษอาจชอบทำรายงานเป็นเล่ม ดังนั้น ครูจึงควรตรวจสอบความรู้ด้วยวิธีการหลากหลาย ครูอาจให้นักเรียนเลือกว่าจะรายงานความรู้เรื่องแสงด้วยวิธีการใด เช่น 1) เขียนเรียงความ 2) รายงานหน้าชั้น 3) โต้เวที 4) สร้างภาพยนตร์แอนิเมชัน หรือ 5) โครงงานหรือแบบจำลอง

**3. วิธีสร้างความสนใจและสร้างความอยากเรียนรู้** ครูควรดึงความสนใจของผู้เรียนด้วยการเชื่อมโยงสิ่งที่สอนเข้ากับความชอบของนักเรียนหรือสิ่งที่นักเรียนรู้สึกว่ามีความหมายต่อชีวิตของเขา เช่น 1) ครูท้าทายให้นักเรียนเกิดความอยากรู้ 2) ครูแสดงความกระตือรือร้นเกี่ยวกับเรื่องที่ครูกำลังสอน 3) ครูเล่าประสบการณ์ของครูแล้วเชื่อมโยงสิ่งที่จะสอนเข้ากับสิ่งที่นักเรียนเคยรู้แล้ว หรือเชื่อมโยงไปสู่สิ่งที่นักเรียนจะต้องพบเจอในอนาคต 4) ครูให้ข้อมูลย้อนกลับ เมื่อนักเรียนทำงานมาส่ง 5) ครูเปิดโอกาสให้ผู้เรียนสอบถาม พูดคุยเกี่ยวกับเรื่องที่เรียนได้บ่อยขึ้น หรือ 6) ครูตั้งเงื่อนไขว่าเรียนหรือทำงานเสร็จแล้ว นักเรียนจะได้รับรางวัล ผู้สนใจสามารถศึกษารายละเอียดเพิ่มเติมเกี่ยวกับ UDL ได้จาก [www.CAST.org](http://www.CAST.org) (QR Code 6)



QR Code 6 CAST

## การปรับการเรียนการสอน

### “แว่นตา”

สมมติว่า คุณสายตาสั้นและต้องใช้แว่นตา เมื่อถึงวันสอบปลายภาค ผู้คุมสอบเรียกทุกคนเข้าห้องสอบ แต่ผู้คุมสอบเห็นว่าเพื่อน ๆ ไม่ได้ใส่แว่นตา จึงสั่งให้คุณถอดแว่นตาเพื่อทุกคนจะได้เท่าเทียมกัน คุณคงทำข้อสอบไม่ได้หรือทำได้ไม่ดี เพราะถึงแม้จะมีความรู้มากมาย แต่วิธีการของผู้คุมสอบไม่สอดคล้องกับการเรียนรู้และการแสดงความรู้ของคุณ (ภาพ 1.5)

ตัวอย่างนี้เปรียบเหมือนนักเรียนที่มีความต้องการพิเศษในห้องเรียนของคุณครู เขาสามารถเรียนรู้ได้แต่ต้องการวิธีการหรืออุปกรณ์ที่สอดคล้องกับการเรียนรู้และการแสดงความรู้ของเขานั่นเอง



ภาพ 1.5 คนสายตาสั้นต้องการแว่นตา  
ที่มา : Dreamstime (2020)

## “ราวโหน 2 ระดับ”

ด.ญ.ยาวมีความสูงเท่ากับราวโหนอันเตี้ย และพอจะกระโดดจับราวสูงได้ ครูควรสอนให้ ด.ญ.ยาวพยายามจับราวสูง เพราะหากครูปล่อยให้ ด.ญ.ยาวจับแค่ราวเตี้ย ด.ญ.ยาวก็จะได้ใช้ความพยายามและไม่ได้พัฒนา

ด.ญ.สั้น ตัวเตี้ยมากและพอจะกระโดดจับราวเตี้ยได้ แต่ไม่มีทางกระโดดถึงราวสูง หากครูผู้สอนให้ ด.ญ.สั้นกระโดดจับราวสูง ด.ญ.สั้นก็จะทำไม่ได้ ทำให้เด็กรู้สึกล้มเหลวและท้อแท้ (ภาพ 1.6)

ทั้งสองตัวอย่างข้างต้นคงทำให้ผู้อ่านเห็นว่า ครูควรเลือกเนื้อหา ใช้วิธีการสอน ใช้สื่อการสอน และตั้งเป้าหมายที่เหมาะสม เพื่อให้ให้นักเรียนที่มีความต้องการพิเศษแต่ละคนเรียนรู้และแสดงความสามารถได้ตามศักยภาพของตน



ภาพ 1.6 ด.ญ.ยาว ด.ญ.สั้น และราวโหน 2 ระดับ ที่มา Canva (2025)

แนวคิดในวงการการศึกษาพิเศษ คือ ครูเชื่อว่านักเรียนแต่ละคนมีความสามารถและมีลักษณะการเรียนรู้ที่แตกต่างกัน ครูจึงต้องปรับองค์ประกอบต่าง ๆ ในการจัดการเรียนการสอน เพื่อให้นักเรียนที่มีความต้องการพิเศษได้รับประโยชน์สูงสุดจากการเรียนการสอนนั้น นั่นคือ หากนักเรียนไม่ได้มีความบกพร่องรุนแรง นักเรียนจึงไม่ต้องการความช่วยเหลือมากนัก ครูก็ปรับการเรียนการสอนเพียงเล็กน้อย แต่ถ้านักเรียนมีความบกพร่องระดับรุนแรง ครูก็ต้องปรับการเรียนการสอนมากขึ้น เพื่อช่วยให้นักเรียนคนนั้นเรียนรู้ได้ตามศักยภาพของเขา

นักการศึกษาพิเศษทั่วโลกจึงเสนอวิธีการ 2 แนวทาง คือ การอำนวยความสะดวก และการปรับแต่ง เพื่อให้ครูผู้สอนเลือกใช้ดังนี้ (สำนักบริหารงานการศึกษาพิเศษ, 2556; Gargiulo & Bouck, 2021)

**1. การอำนวยความสะดวก (Accommodation)** หมายถึง ครูช่วยให้นักเรียนที่มีความต้องการพิเศษสามารถเรียน “เนื้อหาเดียวกับเพื่อน” เพื่อบรรลุ “เป้าหมายเดียวกัน” โดยครูอำนวยความสะดวกด้วยการปรับวิธีการสอน ปรับสื่อการสอน และปรับวิธีการประเมินผล เพื่อให้นักเรียนได้รับข้อมูลและแสดงความรู้ได้สะดวกขึ้น เรามักใช้วิธีการนี้กับนักเรียนที่มีความบกพร่องระดับเล็กน้อย เช่น นักเรียนที่มีความบกพร่องทางการเรียนรู้ (LD)

**2. การปรับแต่ง (Modification) หรือ การดัดแปลง (Adaptation)** หมายถึง ครูปรับเนื้อหาที่สอนและเนื้อหาที่ทดสอบให้ง่ายลง ข้อสอบอาจสั้นลง มีจำนวนข้อน้อยลง หรือมีตัวเลือกน้อยลง เรามักใช้กับนักเรียนที่มีความบกพร่องค่อนข้างมาก เช่น นักเรียนที่มีความบกพร่องทางสติปัญญา

ตาราง 1.1 เป็นตัวอย่างที่แสดงให้เห็นว่า ครูสอนนักเรียนทั้งห้องในหัวข้อเดียวกันคือเรื่อง “น้ำ” แต่สำหรับนักเรียนที่มีความบกพร่องไม่มากนัก ครูสอนและทดสอบด้วยเนื้อหาเดียวกับเพื่อนในห้อง (ความยากง่ายเท่าเดิม) แต่เอื้ออำนวยให้นักเรียนคนนั้นเข้าถึงเนื้อหาและแบบทดสอบนั้นได้สะดวกขึ้น ส่วนนักเรียนที่มีความบกพร่องค่อนข้างรุนแรง ครูปรับแต่งหรือดัดแปลงเนื้อหาที่สอนและแบบทดสอบความรู้ให้ง่ายลงและมีเนื้อหาน้อยลง

ตาราง 1.1 การอำนวยความสะดวก และการปรับแต่ง/ดัดแปลงในวิชาวิทยาศาสตร์ เรื่อง “น้ำ”

วัตถุประสงค์	การสอนปกติ	การอำนวยความสะดวก มักใช้กับเด็กที่มีความบกพร่องเล็กน้อย	การปรับแต่งหรือการดัดแปลง มักใช้กับเด็กที่มีความบกพร่อง ค่อนข้างมาก
เนื้อหา ที่ครู ต้องการ สอน	<ul style="list-style-type: none"> <li>น้ำ (H<sub>2</sub>O) เกิดจาก ไฮโดรเจน (H) 2 โมเลกุล + ออกซิเจน (O) 1 โมเลกุล</li> <li>น้ำในสถานะต่าง ๆ</li> <li>การเปลี่ยนสถานะของน้ำ</li> </ul>	<ul style="list-style-type: none"> <li>น้ำเกิดจาก H<sub>2</sub> โมเลกุล + O 1 โมเลกุล</li> <li>น้ำในสถานะต่าง ๆ</li> <li>การเปลี่ยนสถานะของน้ำ</li> </ul> <p>เนื้อหาเหมือนเด็กทั่วไป แต่ครูปรับวิธีการสอน เพิ่มกิจกรรมที่ ได้ลงมือทำ หรือเพิ่มสื่อการสอน เพื่อให้นักเรียนเข้าใจได้ดีขึ้น</p>	<ul style="list-style-type: none"> <li>น้ำมี 3 สถานะ คือ ของแข็ง (น้ำแข็ง) ของเหลว (น้ำ) และก๊าซ (ไอน้ำ)</li> <li>ความร้อนและความเย็นทำให้น้ำเปลี่ยนสถานะ</li> <li>คำสำคัญ (น้ำแข็ง น้ำ ไอน้ำ ควบแน่น ระเหย ระเหิด)</li> </ul> <p>เนื้อหาช่วยลดและง่ายลง เพื่อให้สอดคล้องกับความสามารถในการรับข้อมูลของนักเรียน</p>
ครูวัด ความรู้ ของ นักเรียน หลังสอน	<ul style="list-style-type: none"> <li>ครูให้นักเรียนทำ รายงานเรื่อง โมเลกุลของน้ำ และการเปลี่ยนสถานะของน้ำ</li> <li>ครูให้นักเรียนเขียนตอบในข้อสอบ</li> </ul>	<ul style="list-style-type: none"> <li>ครูอ่านโจทย์ให้ฟัง แล้วให้นักเรียนพูดตอบ</li> <li>นักเรียนพูดคำตอบลงในเครื่องบันทึกเสียง MP3</li> <li>นักเรียนวาดรูปหรือทำโมเดลเรื่อง โมเลกุลของน้ำและการเปลี่ยนสถานะ</li> <li>ครูปรับข้อสอบอัตโนมัติ (เขียนตอบ) เป็นข้อสอบปรนัย (หลายตัวเลือก)</li> <li>ครูเพิ่มเวลาในการทำข้อสอบ</li> <li>ครูแบ่งข้อสอบเป็น 2 ส่วน เมื่อนักเรียนทำส่วนที่ 1 เสร็จ ให้พักเล็กน้อย แล้วจึงให้ทำส่วนที่ 2</li> </ul> <p>เนื้อหาในข้อสอบเหมือนเด็กทั่วไป แต่ครูปรับวิธีการตอบ</p>	<ul style="list-style-type: none"> <li>นักเรียนแสดงให้ครูดูว่า นักเรียนจะทำให้ น้ำเปลี่ยนสถานะได้อย่างไร</li> <li>นักเรียนเขียนคำสำคัญ</li> <li>นักเรียนจับคู่ บัตรคำและภาพ</li> <li>นักเรียนวาดรูปการเปลี่ยนสถานะของน้ำ</li> </ul> <p>เนื้อหาช่วยลดและง่ายลง เนื้อหาในข้อสอบสอดคล้องกับเนื้อหาที่ครูสอน</p>

ผู้เขียนหวังว่า เนื้อหาในบทนี้จะช่วยให้ผู้อ่านเห็นภาพรวมของการศึกษาพิเศษ ตั้งแต่ประวัติความเป็นมา รูปแบบการจัดการศึกษาสำหรับนักเรียนที่มีความต้องการพิเศษ รวมถึงการปรับการเรียนการสอนให้เหมาะสมกับผู้เรียนแต่ละคน ส่วนเนื้อหาในบทที่ 2 จะเป็นเรื่องกฎหมาย สถิติ บุคลากรวิชาชีพ และอุปกรณ์ช่วยเหลือที่เกี่ยวข้องกับการจัดการศึกษาพิเศษ ตามมาด้วยรายละเอียดเกี่ยวกับความต้องการพิเศษแต่ละประเภทในบทที่ 3 – บทที่ 12

## สรุปเนื้อหา

**นักเรียนที่มีความต้องการพิเศษ** ถูกเรียกด้วยคำศัพท์หลายคำ ได้แก่ เด็กพิเศษ (เด็กที่มีความต้องการพิเศษ) บุคคลที่มีความต้องการพิเศษ คนพิการ คนที่มีความบกพร่อง เด็กที่มีพัฒนาการล่าช้า และ เด็กกลุ่มเสี่ยง

**การศึกษาพิเศษ** หมายถึง การจัดการศึกษาสำหรับนักเรียนที่ไม่สามารถเรียนรู้ด้วยวิธีของเด็กทั่วไปได้ ครูจึงต้องปรับการเรียนการสอนให้เหมาะสมกับความต้องการเฉพาะตัวของนักเรียนเป็นรายบุคคล การศึกษาพิเศษไม่ใช่สถานที่ใดสถานที่หนึ่ง แต่เป็นบริการช่วยเหลือพิเศษด้านการศึกษา ดังนั้น ไม่ว่าครูผู้สอนจะจัดความช่วยเหลือด้านการศึกษาเป็นพิเศษในสถานศึกษาประเภทใด ก็ถือว่านักเรียนคนนั้นได้รับบริการด้านการศึกษาพิเศษแล้ว

การศึกษาพิเศษเกิดขึ้นในต่างประเทศหลายร้อยปีมาแล้ว แต่เราเพิ่งเห็นความก้าวหน้าอย่างมากในเวลาประมาณ 50 – 60 ปีที่ผ่านมา ส่วนการศึกษาพิเศษในประเทศไทยเริ่มต้นอย่างจริงจัง เมื่อคุณครูเจเนวีฟ คอลฟิลด์ เข้ามาในประเทศไทยและสร้างห้องเรียนสำหรับเด็กตาบอด หลังจากนั้น การศึกษาสำหรับนักเรียนที่มีความต้องการพิเศษประเภทต่าง ๆ ก็ค่อย ๆ เติบโตขึ้น

**รูปแบบบริการด้านการศึกษาพิเศษ** แบ่งเป็น 6 รูปแบบ ได้แก่ 1) ห้องเรียนปกติในโรงเรียนทั่วไป ซึ่งถือว่าเป็นสภาพแวดล้อมที่ใกล้เคียงกับเด็กทั่วไปมากที่สุดหรือมีความจำกัดน้อยที่สุด 2) การใช้เวลาส่วนใหญ่ในห้องเรียนทั่วไป และบางเวลาได้เรียนซ่อมเสริมในห้องเสริมวิชาการ 3) การเรียนในห้องเรียนพิเศษในโรงเรียนทั่วไปทั้งวัน 4) การเรียนในโรงเรียนการศึกษาพิเศษ ซึ่งถือว่ามีความจำกัดค่อนข้างมาก 5) การเรียนที่ศูนย์การศึกษาพิเศษ ซึ่งสอนเนื้อหาและมีรูปแบบกิจกรรมแตกต่างจากเด็กทั่วไปอย่างมาก และ 6) เด็กที่มีความบกพร่องระดับรุนแรงมากอาจต้องอยู่ที่บ้าน และเด็กเจ็บป่วยเรื้อรัง มีปัญหาสุขภาพรุนแรงอาจต้องพักฟื้นในโรงพยาบาล โดยมีครูการศึกษาพิเศษเข้าเยี่ยมเป็นระยะ สถานศึกษาหรือห้องเรียนเหล่านี้ถือว่าแตกต่างจากเด็กทั่วไปมากที่สุด (มีความจำกัดมากที่สุด)

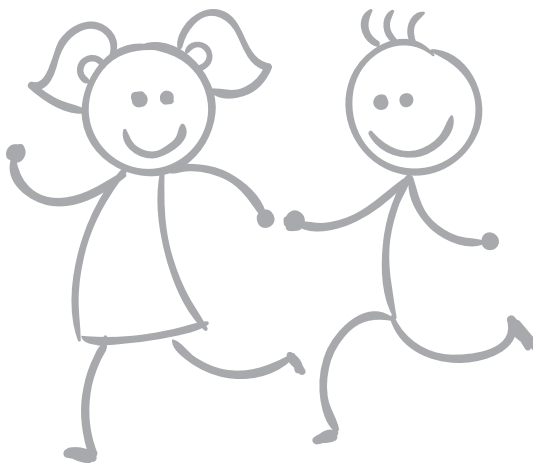
**การออกแบบการเรียนรู้ที่เป็นสากล (UDL)** มีประโยชน์สำหรับนักเรียนทุกคน เพราะเมื่อครูสอนด้วยวิธีการที่หลากหลาย ตรวจสอบความเข้าใจด้วยวิธีประเมินที่หลากหลาย และดึงดูดความสนใจของนักเรียนด้วยวิธีการที่หลากหลาย นักเรียนทุกคนรวมถึงนักเรียนที่มีความต้องการพิเศษย่อมเรียนรู้ได้ดีขึ้น

**การปรับการเรียนการสอน** หากนักเรียนมีความต้องการพิเศษเพียงเล็กน้อย ครูอาจสอนเนื้อหาเหมือนเพื่อนในห้อง แต่ “อำนวยความสะดวก” เพื่อให้นักเรียนได้รับความรู้หรือแสดงความรู้ได้อย่างเต็มที่ อย่างไรก็ตาม ถ้านักเรียนมีความบกพร่องค่อนข้างรุนแรง ครูควร “ปรับแต่ง” หรือ “ดัดแปลง” เนื้อหาที่สอนและการทดสอบความรู้ให้ง่ายลง น้อยลง และสั้นลง

## แบบฝึกหัดท้ายบท

1. ขอให้บอกความแตกต่างระหว่าง "นักเรียนที่มีความต้องการพิเศษ" และ "เด็กกลุ่มเสี่ยง"
2. นักเรียนที่มีความต้องการพิเศษคนหนึ่งได้เข้าเรียนในโรงเรียนการศึกษาพิเศษแห่งหนึ่ง (เช่น โรงเรียนสอนคนตาบอด หรือโรงเรียนสำหรับนักเรียนบกพร่องทางสติปัญญา) ผู้อ่านคิดว่านักเรียนคนนี้ได้รับการดำเนินการศึกษาพิเศษแล้วหรือยัง เพราะเหตุใด
3. เพราะเหตุใด นายแพทย์ซ็อง มาร์ค แกสปาร์ด อีทาร์ดจึงได้รับการยกย่องว่าเป็น "บิดาแห่งการศึกษาพิเศษ"
4. ขอให้บอกรูปแบบบริการด้านการศึกษาพิเศษ 6 ระดับ โดยเรียงจาก "รูปแบบที่มีความจำกัดน้อยที่สุด" (คล้ายสถานศึกษาของเด็กทั่วไปมากที่สุด) ไปถึง "รูปแบบที่มีความจำกัดมากที่สุด" (สถานศึกษาที่แตกต่างจากเด็กทั่วไปมากที่สุด)
5. ขอให้บอกองค์ประกอบของ "การออกแบบการเรียนรู้ที่เป็นสากล (UDL)" ทั้ง 3 ด้าน
6. ครูสามารถปรับการเรียนการสอนได้ 2 รูปแบบ คือ การอำนวยความสะดวก และการปรับแต่ง/ดัดแปลง ขอให้อธิบายความหมายของแต่ละรูปแบบพอสังเขป

(เฉลยในหน้า 318)



# บทที่ 2

## กฎหมายที่เกี่ยวข้องกับการศึกษาพิเศษ

ความแตกต่างเป็นเรื่องธรรมชาติ คนที่มีแนวคิดก้าวหน้าจะมองว่า ความแตกต่างเป็นความสวยงามบนโลกใบนี้ และ "การเหมือนกันเกินไป" อาจเป็นเรื่องน่าเบื่อเพราะไม่มีสีสัน (ภาพ 2.1) ดังนั้น นักการศึกษาพิเศษจึงมุ่งส่งเสริมให้คนที่แตกต่างกันได้เรียนรู้ไปด้วยกัน และได้พัฒนาเต็มศักยภาพ เพื่อจะได้เป็นประชากรที่มีคุณค่าในสังคมต่อไป

### เนื้อหาในบทนี้



1. รัฐธรรมนูญแห่งราชอาณาจักรไทย พ.ศ. 2560
2. พระราชบัญญัติส่งเสริมและพัฒนาคุณภาพชีวิตคนพิการ พ.ศ. 2550
3. พระราชบัญญัติการจัดการศึกษาสำหรับคนพิการ พ.ศ. 2551 และฉบับแก้ไข พ.ศ. 2556
4. กฎกระทรวงกำหนดหลักเกณฑ์และวิธีการให้คนพิการมีสิทธิได้รับสิ่งอำนวยความสะดวก สื่อ บริการ และความช่วยเหลืออื่นใดทางการศึกษา พ.ศ. 2550
5. ประกาศกระทรวงศึกษาธิการเรื่องกำหนดประเภทและหลักเกณฑ์ของคนพิการทางการศึกษา พ.ศ. 2552
6. ประกาศกระทรวงการพัฒนาสังคมและความมั่นคงของมนุษย์เรื่อง ประเภทและหลักเกณฑ์ความพิการ พ.ศ. 2568
7. ประกาศกระทรวงศึกษาธิการเรื่องหลักเกณฑ์และวิธีการจัดทำแผนการจัดการศึกษาเฉพาะบุคคลระดับการศึกษาขั้นพื้นฐาน พ.ศ. 2552
8. สถิตินักเรียนนักศึกษาที่มีความต้องการพิเศษ
9. ขั้นตอนการขอมือบัตรประจำตัวคนพิการ
10. บุคลากรวิชาชีพ
11. บริการสำหรับบุคคลที่มีความต้องการพิเศษแต่ละช่วงวัย
12. แผนการจัดการศึกษาเฉพาะบุคคล
13. เทคโนโลยีสิ่งอำนวยความสะดวก
14. ความเท่าเทียมและความเหมาะสม



ภาพ 2.1 “คุณหัวเราะ เพราะเราดูแตกต่าง แต่เราหัวเราะ เพราะพวกคุณดูเหมือนกัน”  
ที่มา : ไม่ปรากฏ

สิทธิมนุษยชนข้อหนึ่งระบุไว้ว่า “มนุษย์ทุกคนมีสิทธิที่จะได้รับการศึกษา (Right to Education)” ประเทศต่าง ๆ จึงออกกฎหมายและกำหนดวิธีปฏิบัติที่จะช่วยให้เด็กและเยาวชน “ทุกคน” ได้รับการศึกษาที่เหมาะสม (United Nations, 1948) ผู้บริหารสถานศึกษาและครูจึงจำเป็นต้องทราบว่า **กฎหมายกำหนดให้สถานศึกษาและครูจัดการศึกษาสำหรับนักเรียนที่มีความต้องการพิเศษด้วย** ไม่ว่าผู้บริหารและครูจะเต็มใจหรือไม่ก็ตาม

เนื้อหาในบทนี้เป็นเรื่องกฎหมายที่เกี่ยวข้องกับการจัดการศึกษาพิเศษ เริ่มต้นจากรัฐธรรมนูญแห่งราชอาณาจักรไทย พ.ศ. 2560 ซึ่งเป็นกฎหมายสูงสุดของประเทศ รองลงมาคือพระราชบัญญัติต่าง ๆ เรียงตามปีที่ประกาศในราชกิจจานุเบกษา และประกาศของกระทรวงศึกษาธิการเป็นอันดับสุดท้าย หลังจากนั้น ผู้เขียนกล่าวถึงสิทธิเด็กและนักศึกษาที่มีความต้องการพิเศษแต่ละประเภท ขั้นตอนการจดทะเบียนคนพิการ บุคลากรวิชาชีพที่ครูการศึกษาพิเศษต้องทำงานด้วย บริการสำหรับบุคคลที่มีความต้องการพิเศษ แผนการจัดการศึกษาเฉพาะบุคคล (IEP) และเทคโนโลยีสิ่งอำนวยความสะดวกที่จะทำให้นักเรียนที่มีความต้องการพิเศษได้รับความช่วยเหลืออย่างเหมาะสม เรียนรู้ได้เต็มศักยภาพ และมีคุณภาพชีวิตที่ดี

## รัฐธรรมนูญแห่งราชอาณาจักรไทย พ.ศ. 2560

รัฐธรรมนูญแห่งราชอาณาจักรไทยฉบับปัจจุบัน (พ.ศ. 2560; QR Code 7) กำหนดสิทธิและหน้าที่ของปวงชนชาวไทยที่เกี่ยวข้องกับการศึกษาพิเศษ รวมถึงหน้าที่ของรัฐในการจัดการศึกษาให้แก่บุคคลที่มีความต้องการพิเศษไว้ในหลายส่วนดังนี้



QR Code 7  
รัฐธรรมนูญแห่ง  
ราชอาณาจักรไทย  
พ.ศ. 2560

### หมวด 3 สิทธิและเสรีภาพของปวงชนชาวไทย

มาตรา 27 วรรค 3 กฎหมายคุ้มครองให้คนพิการไม่ถูกเลือกปฏิบัติ และวรรค 4 รัฐอาจจัดมาตรการเพื่อคุ้มครอง อำนวยความสะดวก ขจัดอุปสรรค หรือส่งเสริมให้คนพิการสามารถใช้สิทธิหรือเสรีภาพได้เช่นเดียวกับบุคคลทั่วไป

มาตรา 47 และมาตรา 48 บุคคลผู้ยากไร้ (รวมถึงคนพิการที่มีฐานะยากจน) มีสิทธิได้รับการสาธารณสุขของรัฐโดยไม่เสียค่าใช้จ่าย และมีสิทธิได้รับความช่วยเหลือที่เหมาะสมจากรัฐด้วย

### หมวด 4 หน้าที่ของปวงชนชาวไทย

มาตรา 50 ข้อ 4 คนไทยทุกคนต้องเข้ารับการศึกษาในระบบการศึกษาภาคบังคับ<sup>4</sup>

### หมวด 5 หน้าที่ของรัฐ

มาตรา 54 วรรค 1-6 รัฐต้องดำเนินการให้เด็กทุกคนได้รับการศึกษาเป็นเวลา 12 ปี คือตั้งแต่ก่อนวัยเรียนจนจบการศึกษาภาคบังคับอย่างมีคุณภาพโดยไม่เก็บค่าใช้จ่าย เด็กเล็กต้องได้รับการดูแลและพัฒนาร่างกาย จิตใจ

<sup>4</sup> การศึกษาภาคบังคับในปัจจุบัน หมายถึง ชั้นประถมศึกษาปีที่ 1 - มัธยมศึกษาปีที่ 3 (เป็นเวลา 9 ปี)

วินัย อารมณ์ สังคม และสติปัญญาให้สมวัย โดยส่งเสริมและสนับสนุนให้องค์กรปกครองส่วนท้องถิ่นและภาคเอกชนมีส่วนร่วมในการดำเนินการด้วย ส่วนประชาชนในวัยผู้ใหญ่ รัฐต้องร่วมกับหน่วยงานต่าง ๆ ในการดำเนินการและส่งเสริมให้ประชาชนเรียนรู้ตลอดชีวิต หากเด็กเล็กหรือประชาชนวัยผู้ใหญ่มีฐานะยากจน รัฐต้องดำเนินการให้ได้รับการสนับสนุนค่าใช้จ่ายในการศึกษาตามความถนัดของบุคคลนั้น

ประเด็นเหล่านี้คงทำให้ผู้อ่านเห็นว่า รัฐธรรมนูญแห่งราชอาณาจักรไทย พ.ศ. 2560 กำหนดให้ภาครัฐและสถานศึกษาจัดการศึกษาที่เหมาะสมให้แก่ประชาชนทุกเพศทุกวัยโดยไม่เลือกปฏิบัติว่าบุคคลนั้นมีความพิการหรือมีฐานะยากจน

## พระราชบัญญัติส่งเสริมและพัฒนาคุณภาพชีวิตคนพิการ พ.ศ. 2550

ถึงแม้พระราชบัญญัติส่งเสริมและพัฒนาคุณภาพชีวิตคนพิการ พ.ศ. 2550 (ภายหลังได้แก้ไขเพิ่มเติมเป็นฉบับที่ 2 ในปีพ.ศ. 2556) ถูกร่างขึ้นโดยกระทรวงการพัฒนาสังคมและความมั่นคงของมนุษย์ แต่พระราชบัญญัตินี้ถือเป็นแม่บทของกฎหมายที่เกี่ยวกับคนพิการและการศึกษาพิเศษที่ตามมาอีกหลายฉบับ ผู้อ่านจึงควรเข้าใจสาระสำคัญของพระราชบัญญัตินี้ด้วย (QR Code 8)



QR Code 8 พ.ร.บ.  
ส่งเสริมและพัฒนา  
คุณภาพชีวิตคน  
พิการ พ.ศ. 2550

มาตรา 4 “คนพิการ” หมายถึง คนที่มีข้อจำกัดในการปฏิบัติกิจกรรมในชีวิตประจำวันหรือเข้าไปมีส่วนร่วมทางสังคม เพราะบกพร่องทางการเห็น การได้ยิน การเคลื่อนไหว การสื่อสาร จิตใจ อารมณ์ พฤติกรรม สติปัญญา การเรียนรู้ หรือความบกพร่องอื่นใด ประกอบกับมีอุปสรรคในด้านต่าง ๆ และมีความจำเป็นที่จะต้องได้รับความช่วยเหลือ เพื่อให้สามารถปฏิบัติกิจกรรมในชีวิตประจำวัน มีส่วนร่วมทางสังคม หรือได้รับการศึกษาเช่นคนทั่วไป

มาตรา 20 คนพิการมีสิทธิเข้าถึงและใช้ประโยชน์จากสิ่งอำนวยความสะดวกอันเป็นสาธารณะ สวัสดิการ และความช่วยเหลือจากรัฐ รวมถึงสิทธิในการเข้าถึงการศึกษาตามกฎหมายว่าด้วยการศึกษาแห่งชาติหรือแผนการศึกษาแห่งชาติตามความเหมาะสมในสถานศึกษาเฉพาะหรือในสถานศึกษาทั่วไป หรือการศึกษาทางเลือก หรือการศึกษานอกระบบ โดยให้หน่วยงานที่รับผิดชอบเกี่ยวกับสิ่งอำนวยความสะดวก สื่อ บริการ และความช่วยเหลืออื่นใดทางการศึกษาสำหรับคนพิการให้การสนับสนุนตามความเหมาะสม

เมื่อพิจารณาด้านการจัดการศึกษา พระราชบัญญัตินี้เน้นให้นักเรียนที่มีความต้องการพิเศษเข้ารับการศึกษาดังเช่นนักเรียนทั่วไปในระบบการศึกษารูปแบบใดรูปแบบหนึ่ง รวมถึงได้รับสิ่งอำนวยความสะดวก สื่อ บริการ และความช่วยเหลืออื่นใดทางการศึกษา โดยรัฐเป็นผู้สนับสนุนและช่วยเหลือ

# พระราชบัญญัติการจัดการศึกษาสำหรับคนพิการ พ.ศ. 2551 และ ฉบับแก้ไข พ.ศ. 2556

พระราชบัญญัติการจัดการศึกษาสำหรับคนพิการ พ.ศ. 2551 มีความสำคัญมาก เพราะถือเป็นกฎหมายการศึกษาพิเศษฉบับแรกของประเทศไทย ซึ่งประเด็นสำคัญมีดังนี้ (QR Code 9)

“คนพิการ” หมายถึง คนที่มีข้อจำกัดในการปฏิบัติกิจกรรมในชีวิตประจำวัน การเข้าไปมีส่วนร่วมทางสังคม หรือการได้รับการศึกษา เนื่องจากมีความบกพร่องทางการเห็น การได้ยิน การเคลื่อนไหว การสื่อสาร จิตใจ อารมณ์ พฤติกรรม สติปัญญา การเรียนรู้ หรือความบกพร่องอื่นใด บุคคลเหล่านี้จึงต้องได้รับความช่วยเหลือด้านหนึ่งด้านใด เพื่อให้สามารถปฏิบัติกิจกรรมในชีวิตประจำวันหรือเข้าไปมีส่วนร่วมทางสังคมได้อย่างบุคคลทั่วไป

“แผนการจัดการศึกษาเฉพาะบุคคล (Individualized Education Program หรือ IEP)” หมายถึง แผนซึ่งกำหนดแนวทางการจัดการศึกษา รวมถึงเทคโนโลยี สิ่งอำนวยความสะดวก สื่อ บริการ และความช่วยเหลืออื่นใดทางการศึกษาเฉพาะบุคคลที่สอดคล้องกับความต้องการพิเศษของบุคคลนั้น และในหมวด 1 มาตรา 8 กำหนดให้สถานศึกษาทำแผน IEP สำหรับนักเรียนที่มีความต้องการพิเศษแต่ละคนตั้งแต่ต้นปีการศึกษา และต้องปรับปรุงแผน IEP อย่างน้อยปีละหนึ่งครั้งด้วย



Code 9  
พระราชบัญญัติการ  
จัดการศึกษาสำหรับ  
คนพิการ พ.ศ. 2551

“เทคโนโลยีสิ่งอำนวยความสะดวก” หมายถึง เครื่องมือ อุปกรณ์ ฮาร์ดแวร์ ซอฟต์แวร์ หรือบริการสำหรับคนพิการโดยเฉพาะ หรืออาจเป็นการนำสิ่งที่มีอยู่ในชีวิตประจำวันมาดัดแปลงหรือปรับใช้ให้ตรงกับความต้องการจำเป็นพิเศษของบุคคลนั้น เพื่อเพิ่ม รักษา คงไว้ หรือพัฒนาความสามารถและศักยภาพที่จะเข้าถึงข้อมูล ข่าวสาร การสื่อสาร รวมถึงกิจกรรมอื่นใดในชีวิตประจำวันเพื่อการดำรงชีวิตอิสระ

สถานศึกษาประเภทต่าง ๆ ได้แก่ โรงเรียนเรียนรวม<sup>5</sup> โรงเรียนเฉพาะความพิการ ศูนย์การศึกษาพิเศษ ศูนย์การเรียนเฉพาะความพิการ รวมถึงสถานศึกษาในระดับอุดมศึกษาต้องรับคนพิการเข้าเรียนและจัดสภาพแวดล้อมให้เหมาะสม พร้อมให้ความช่วยเหลือ

หมวด 1 สิทธิและหน้าที่ทางการศึกษา มาตรา 5 ระบุไว้ว่า

1. คนพิการมีสิทธิได้รับการศึกษาและเทคโนโลยีสิ่งอำนวยความสะดวก โดยไม่เสียค่าใช้จ่ายตั้งแต่แรกเกิดหรือเมื่อพบความพิการจนตลอดชีวิต
2. คนพิการมีสิทธิเลือกบริการทางการศึกษา สถานศึกษา ระบบ และรูปแบบการศึกษา โดยคำนึงถึงความสามารถ ความสนใจ ความถนัด และความต้องการพิเศษของบุคคลนั้น
3. คนพิการต้องได้รับการศึกษาที่มีคุณภาพและสอดคล้องกับความต้องการพิเศษของบุคคลนั้น

<sup>5</sup> ปัจจุบัน กระทรวงศึกษาธิการเปลี่ยนจากคำว่า การเรียนรวม เป็น “การเรียนรวม”