

ปรัชญาเบื้องต้น

Introduction to Philosophy



สำนักพิมพ์มหาวิทยาลัยมหาจุฬาลงกรณราชวิทยาลัย
Mahachulalongkornrajavidyalaya University Press

ปรัชญาเบื้องต้น (Introduction to Philosophy)

ผู้แต่ง : คณาจารย์ มหาวิทยาลัยมหาจุฬาลงกรณราชวิทยาลัย

บรรณาธิการ : ผศ.บรรจง โสดาดี

ผู้ทรงคุณวุฒิร่วมผลิต : รศ.ชัชณะ รุ่งปัจฉิม, อาจารย์นันทน์ วีระโพธิ์ประสิทธิ์

ผู้ทรงคุณวุฒิตรวจสอบ : พระมหาไพรัช ธรรมทีโป

ศิลปะและรูปเล่ม : นายเกษม แสงนนท์, นางลักษณพัศกานต์ สุขพินิจ

ออกแบบปก : นายพิจิตร พรหมลี

พิสูจน์อักษร : นายสุชญา ศิริธัญญกร

พิมพ์ครั้งที่ ๑ : กรกฎาคม ๒๕๕๑

พิมพ์ครั้งที่ ๔ : พฤศจิกายน ๒๕๕๘ จำนวนพิมพ์ : ๒,๐๐๐ เล่ม

พิมพ์ครั้งที่ ๕ : กรกฎาคม ๒๕๖๑ จำนวนพิมพ์ : ๒,๐๐๐ เล่ม

ลิขสิทธิ์ : ลิขสิทธิ์เป็นของสำนักพิมพ์มหาวิทยาลัยมหาจุฬาลงกรณราชวิทยาลัย
ห้ามการลอกเลียนไม่ว่าส่วนใดๆ ของตำราเล่มนี้
นอกจากจะได้รับอนุญาตเป็นลายลักษณ์อักษรเท่านั้น

ข้อมูลทางบรรณานุกรมของหอสมุดแห่งชาติ

ปรัชญาเบื้องต้น = Introduction to Philosophy.-- พระนครศรีอยุธยา :

สำนักพิมพ์มหาวิทยาลัยมหาจุฬาลงกรณราชวิทยาลัย, 2561.

246 หน้า.

1. ปรัชญา. I ชื่อเรื่อง.

100

ISBN : 978-616-300-396-6

จัดพิมพ์โดย

สำนักพิมพ์มหาวิทยาลัยมหาจุฬาลงกรณราชวิทยาลัย (ผลงานลำดับที่ ๓๙)

เลขที่ ๗๙ หมู่ที่ ๑ ตำบลลำไทร อำเภอวังน้อย จังหวัดพระนครศรีอยุธยา ๑๓๑๗๐

โทรศัพท์/โทรสาร ๐๓๕ ๒๔๘ ๐๑๓

พิมพ์ที่ : โรงพิมพ์มหาจุฬาลงกรณราชวิทยาลัย, มหาวิทยาลัยมหาจุฬาลงกรณราชวิทยาลัย

เลขที่ ๗๙ หมู่ ๑ ตำบลลำไทร อำเภอวังน้อย จังหวัดพระนครศรีอยุธยา ๑๓๑๗๐

โทร : ๐๘๔-๓๘๕-๐๕๓๕ , ๐๙๕-๕๐๓-๒๗๖๔ , ๐๙๕-๔๙๘-๓๗๒๕

คำปรารภ

มหาวิทยาลัยมหาจุฬาลงกรณราชวิทยาลัย มีวิสัยทัศน์ว่า “ศูนย์กลางการศึกษาพระพุทธศาสนา บูรณาการกับศาสตร์สมัยใหม่ พัฒนาจิตใจและสังคม” จึงได้ดำเนินการพัฒนางานด้านต่างๆ มุ่งไปสู่เป้าหมายดังกล่าว โครงการผลิตและพัฒนาเทคโนโลยีสารสนเทศเพื่อการเรียนรู้พระพุทธศาสนา เป็นโครงการหนึ่งที่สอดคล้องกับวิสัยทัศน์ข้างต้น หากแล้วเสร็จจะทำให้มหาวิทยาลัยมีเอกสาร หนังสือ ตำรา ให้นิสิตได้ศึกษาค้นคว้าทั้งส่วนกลาง วิทยาเขต วิทยาลัยสงฆ์ ห้องเรียน หน่วยวิทยบริการ และสถาบันสมทบ มีเอกสารวิชาการที่มีรูปแบบ เอกลักษณ์ที่สวยงาม หรือนำไปผลิตสื่อการศึกษาในรูปแบบต่างๆ ได้อย่างครบถ้วน สามารถบริการแก่นิสิตและผู้สนใจทั่วไป รวมถึงเป็นเวทีในการสร้างสรรค์ ผลงานทางวิชาการของคณาจารย์ของมหาวิทยาลัยให้เป็นที่ยอมรับทั่วไปและมุ่งความเป็นเลิศระดับสากล

โครงการนี้มีเป้าหมายเพื่อพัฒนาเนื้อหารายวิชาต่างๆ ในรายวิชากลุ่มพระพุทธศาสนาและหมวดวิชาศึกษาทั่วไป ที่นิสิตของมหาวิทยาลัยทุกรูป/คน ต้องศึกษาเรียนรู้ โดยอาศัยความร่วมมือร่วมใจกันของคณาจารย์จากทุกส่วนงานของมหาวิทยาลัยทั้งส่วนกลาง วิทยาเขต วิทยาลัยสงฆ์ ห้องเรียน มาร่วมกันพัฒนาเอกสารการสอนหรือตำราด้วยวิธียะอุตสาหะแรงกล้า พัฒนางานทางวิชาการให้มีเนื้อหาสาระถูกต้อง เปรียบพร้อมด้วยอรรถและพยัญชนะ เป็นที่ยอมรับของสังคม

ตำราวิชา “ปรัชญาเบื้องต้น” เล่มนี้ เป็นรายวิชาหนึ่งในหมวดวิชาศึกษาทั่วไป มีเนื้อหาสาระแบ่งเป็น ๗ บท มุ่งหมายให้ศึกษาเรียนรู้เกี่ยวกับความหมายและขอบเขตของปรัชญา ความสัมพันธ์ระหว่างปรัชญา ศาสนาและวิทยาศาสตร์ อภิปรัชญา ญาณวิทยา คุณวิทยา ปรัชญาตะวันออก ปรัชญาตะวันตก เนื้อหาสาระปรากฏแจ้งแล้วในเล่มนี้

ขออนุโมทนาขอบคุณคณะกรรมการโครงการผลิตและพัฒนาเทคโนโลยีสารสนเทศ เพื่อการเรียนรู้พระพุทธศาสนา คณาจารย์และเจ้าหน้าที่ของมหาวิทยาลัยทุกรูปทุกท่าน ที่ได้เสียสละเวลาพัฒนาเนื้อหาวิชาเล่มนี้ให้เกิดมีขึ้น อันจะเป็นสมบัติของมหาวิทยาลัยสืบไป หวังเป็นอย่างยิ่งว่า ตำราวิชา “ปรัชญาเบื้องต้น” เล่มนี้ คงอำนวยประโยชน์เชิงวิชาการด้านปรัชญาแก่คณาจารย์ นิสิต นักศึกษา และประชาชนผู้ที่สนใจ ตลอดไป

(พระธรรมโกศาจารย์)

อธิการบดีมหาวิทยาลัยมหาจุฬาลงกรณราชวิทยาลัย

คำนำ

ตำราวิชา “ปรัชญาเบื้องต้น” เล่มนี้ ได้พัฒนาขึ้นตามโครงการผลิตและพัฒนาเทคโนโลยีสารสนเทศเพื่อการเรียนรู้พระพุทธศาสนา ปีงบประมาณ พ.ศ.๒๕๕๐ ของสำนักหอสมุดและเทคโนโลยีสารสนเทศ ร่วมกับกองวิชาการ มหาวิทยาลัยมหาจุฬาลงกรณราชวิทยาลัย โดยมีวัตถุประสงค์ ดังนี้ ๑) เพื่อพัฒนาเนื้อหาวิชาในหมวดวิชาศึกษาทั่วไปและวิชากลุ่มพระพุทธศาสนา หลักสูตรพุทธศาสตรบัณฑิต ให้เป็นที่ยอมรับและใช้ร่วมกันได้ทุกคณะ วิทยาเขต วิทยาลัยสงฆ์ ๒) เพื่อพัฒนารูปแบบ เอกสารประกอบการสอน หนังสือ ตำรา ให้มีเอกลักษณ์ร่วมกัน ทั้งมีความคงทน สวยงาม น่าสนใจต่อการศึกษา ค้นคว้า ๓) เพื่อนำเนื้อหาสาระไปพัฒนาสื่อการศึกษาและเผยแพร่ในรูปแบบต่างๆ ทั้งสื่อสิ่งพิมพ์ สื่ออิเล็กทรอนิกส์ และระบบคลังข้อสอบ ๔) เพื่อเสริมสร้างทักษะคณาจารย์ในการสร้างผลงานทางวิชาการอย่างมีคุณภาพ รองรับการประกันคุณภาพการศึกษาของมหาวิทยาลัย และเป็นที่ยอมรับทั่วไปในประเทศและระดับสากล

ตำราวิชา “ปรัชญาเบื้องต้น” เป็นวิชาหนึ่งในหมวดวิชาศึกษาทั่วไป ที่กำหนดให้ศึกษา “ความหมาย และขอบเขตของปรัชญา ความสัมพันธ์ระหว่างปรัชญา ศาสนา และวิทยาศาสตร์ สาขาปรัชญาและสาระสำคัญของปรัชญาสาขาต่างๆ พัฒนาการของปรัชญาตะวันออก และปรัชญาตะวันตก” ซึ่งมีรายละเอียดที่คณะผู้เขียนได้นำเสนอไว้แล้วในบทต่างๆ

คณะผู้เขียนหวังว่า ตำราเล่มนี้จะยังประโยชน์ต่างๆ ให้เกิดขึ้นกับผู้เกี่ยวข้องทุกท่าน ตามวัตถุประสงค์ของโครงการพอสมควร จึงขอขอบคุณทุกท่านที่ได้มีส่วนร่วมทำตำราเล่มนี้ให้สำเร็จสมบูรณ์ เป็นรูปเล่มหนึ่ง หากมีข้อบกพร่อง ผิดพลาดประการใดเกิดขึ้นในส่วนต่างๆ ของตำราเล่มนี้ต้องขออภัยมา ณ โอกาสนี้ และโปรดแจ้งข้อมูลดังกล่าวที่กองวิชาการ เพื่อจะได้ปรับปรุงแก้ไขให้สมบูรณ์ยิ่งขึ้นต่อไป

คณะกรรมการพัฒนาเนื้อหาวิชา

กรกฎาคม ๒๕๕๐

**โครงการผลิตและพัฒนาเทคโนโลยีสารสนเทศเพื่อการเรียนรู้พระพุทธศาสนา
มหาวิทยาลัยมหาจุฬาลงกรณราชวิทยาลัย ปีงบประมาณ ๒๕๕๐**

<p style="text-align: center;">คณะกรรมการดำเนินงานโครงการ</p> <p>ที่ปรึกษา พระธรรมโกศาจารย์, ศ.ดร.</p> <p>ประธานกรรมการ พระมหาสมจินต์ สมนปาญโณ, รศ.ดร.</p> <p>รองประธาน พระมหาเจิม สุวโจ</p> <p>กรรมการ พระครูบวรสิกขการ พระมหาสุทัศน์ ติสฺสรวาทิ พระมหาหรรษา ธมฺมหาโส พระมหาชำนาญ มหาชาโน นายสุชญา ศิริธัญญกร พระมหาเพื่อน กิตติโสภโณ พระมหาสาธิต สาธิโต นายกิตติศักดิ์ ณ สงขลา ผศ. เวทย์ บรรณกรกุล พระเทวาร รัตนโชโต พระมหาบุญมา จิตธมฺโม พระมหาศรี ปญญาสิริ นายธนาชัย บุรณะวัฒนากุล นายคำพันธ์ วงศ์เสนห์ นายพีรวัฒน์ ชัยสุข นายรัฐพล เย็นใจมา นายประสิทธิ์ ก่อกระโทก</p> <p>เลขานุการและผู้ช่วย พระมหาศรีทนต์ สมจาโร พระมหาวิระพงษ์ วีรวโร พระสัจด์ ขยาภินนุโท นายเกษม แสงนนท์ นายสนธิญาณ รักษาภักดิ์ นายประเสริฐ คำนวล นางสาวอนทัย บุญทัน</p>	<p style="text-align: center;">คณะกรรมการผลิตและบริหารรายวิชา “ปรัชญาเบื้องต้น”</p> <p>ประธานกรรมการ พระสวาท ธรรมโร</p> <p>รองประธานกรรมการ นายสุนิตย์ เรืองธรรม</p> <p>กรรมการ นายสุนทร สุขทรัพย์ทวีผล นายอานนท์ เมธีวรฉัตร นายพุทธชาติ คำสำโรง พระครูปลัดเชี้ยว ชิตินทริโย พระมหาศรี ติชโณ พระมหาเทพรัตน์ อริยวิโส พระบูรกรรม์ อีร์สาโร นายสำราญ อิมจิตต์ นายเกรียงศักดิ์ ฟองคำ นายบัณฑิต รอดเทียน</p> <p>เลขานุการและผู้ช่วยเลขานุการ นายภฤต ศรียะอาจ พระมหาสาธิต สาธิโต</p> <p>คณะบรรณาธิการ นายบรรจง โสดาดี นายเกษม แสงนนท์ นายสุชญา ศิริธัญญกร</p> <p>ผู้ทรงคุณวุฒิร่วมผลิต รศ.ชูษณะ รุ่งปัจฉิม นายนิทัศน์ วีระโพธิ์ประสิทธิ์ นายวิชิต มงคลวีระขจร</p> <p>ผู้ทรงคุณวุฒิตรวจสอบ พระมหาไพรัชน์ ธรรมทีโป</p>
---	---

บทที่ ๑

ความหมายและขอบเขตของปรัชญา

อาจารย์สุนทร สุขทรัพย์ทวีผล
อาจารย์สุนิตย์ เรืองธรรม

วัตถุประสงค์การเรียนรู้ประจำบท

เมื่อได้ศึกษาเนื้อหาในบทนี้แล้ว ผู้ศึกษาสามารถ

๑. บอกความหมายและคุณค่าของปรัชญาได้
๒. บอกบ่อเกิดและขอบเขตของปรัชญาได้
๓. อธิบาย ลักษณะ หน้าที่ และวิธีการของปรัชญาได้

ขอบข่ายเนื้อหา

- ❖ ความนำ
- ❖ ความหมายและคุณค่าของปรัชญา
- ❖ บ่อเกิดและขอบเขตของปรัชญา
- ❖ ลักษณะ หน้าที่ และวิธีการของปรัชญา

๑.๑ ความน่า

คำว่า “ปรัชญา” คนที่ยังไม่เคยศึกษามาก่อนส่วนมากจะมองไม่ค่อยออกว่าเป็นอะไร แต่จะคิดเอาเองว่าคงเป็นเรื่องยากที่จะเข้าใจ หรืออาจมองว่าเป็นเรื่องที่ไม่สามารถจะเข้าใจได้ อย่างชัดเจน คือเป็นเรื่องที่ยังทิ้งปมปัญหาไว้ให้คิดกันต่อไปอีก ซึ่งเป็นทักษะของแต่ละคนที่จะมอง และเรื่องจะชอบหรือไม่ชอบเรียนวิชานี้ก็เป็นเรื่องส่วนตัวของแต่ละคนอีกเช่นกัน บางคนอาจชอบที่จะศึกษาเพราะรู้สึกเพลิดเพลิน มีสุขไปกับความคิด แต่คนที่ไม่ชอบอาจมองว่าไม่รู้อะไรจะไปทำไม คิดมากทำให้ปวดหัว เดียวเป็นโรคประสาทเลยมองไปว่าปรัชญาเป็นที่มาของโรคประสาท ความจริงคงไม่เกี่ยวกับเลย เพราะจิตวิญญาณของคนเราเป็นธรรมชาติที่ต้องคิดเป็นปกติอยู่แล้ว ไม่มีใครไปบังคับมันให้คิด ถ้าได้ทำการศึกษาให้ถูกวิธีแล้ว เรื่องที่ว่ายากก็ไม่น่าจะจริง แต่ผู้เริ่มศึกษาส่วนมากมักจะมองว่าเป็นเรื่องยากไว้ก่อน ปรัชญาเป็นเรื่องของการแสวงหาความจริงของสิ่งทั้งปวงที่มนุษย์คิดว่ามีอยู่ในธรรมชาติ เป็นเรื่องของทัศนคติของแต่ละคนที่มีต่อปรากฏการณ์ธรรมชาติทุกอย่าง ทั้งที่เป็นรูปธรรมและนามธรรมในสากลจักรวาล สำหรับความรู้สึกของคนที่ยังเริ่มศึกษาวิชาปรัชญา ครั้งหนึ่ง ข้าพเจ้า เคยเข้าร่วมประชุมสัมมนาเกี่ยวกับปัญหาปรัชญา ท่านผู้รู้ท่านหนึ่งเป็นที่รู้จักกันดีในวงนักวิชาการ ได้เล่าประสบการณ์ให้ฟังในการอภิปรายร่วมว่า สมัยที่ท่านเริ่มเรียนปรัชญาใหม่ๆ ก็ไม่ค่อยรู้เรื่องเช่นกัน เวลาตอบปัญหาวิพากษ์ถึงเกือบจะร้องไห้ ไม่รู้จะตอบอย่างไร คือเป็นเรื่องที่อึดอัดลำบากใจมาก ถ้าวินิจฉัยไปแล้วจะไม่ถูกต้อง แต่ก็พยายามอธิบายตอบไปตามความคิดเห็น ผลปรากฏว่าคะแนนออกมาดีเกินคาด ทำให้เกิดความเข้าใจเรื่องปรัชญาดีขึ้นตั้งแต่นั้นมา

ปรัชญาเป็นเรื่องของมนุษย์ เมื่อมีมนุษย์ย่อมมีปรัชญา ดังนั้น ทั้งปรัชญาและมนุษย์จึงถือว่า มีมาพร้อมกันหรือเกิดพร้อมกัน หรือพูดอีกอย่างหนึ่งว่า มนุษย์แต่ละคนมีปรัชญาเป็นของตนเอง ซึ่งติดตัวมาตั้งแต่เกิด ชีวิตมนุษย์มีมาตั้งแต่สมัยดึกดำบรรพ์ วิวัฒนาการของปรัชญาย่อมมีมาตั้งแต่ดึกดำบรรพ์เช่นกัน

ถ้าถามว่า ทำไมมนุษย์จึงต้องมีปรัชญา ไม่มีไม่ได้หรือ คงไม่ใช่เรื่องยากที่จะตอบปัญหานี้ตามหลักพุทธศาสนาถือว่า ธรรมชาติจิตวิญญาณของมนุษย์ ขณะเกิดมาดูโลกจะยังไม่รู้อะไร ความไม่รู้นี้เรียกว่าอวิชชา เมื่อไม่รู้ก็ทำให้เกิดความสงสัยอยากรู้ ขณะได้สัมผัสกับโลกภายนอกเข้าทำให้เกิดความอยากรู้อยากเห็น เกิดความสงสัยในสิ่งต่างๆ ที่มากระทบจิต เมื่อสงสัยแล้วอยากรู้ความจริง จึงได้พยายามค้นหาคำตอบ ด้วยเหตุนี้จึงเป็นที่มาของวิชาปรัชญา

รองศาสตราจารย์สถิต วงศ์สุวรรณค์ กล่าวว่า ความรู้ทางปรัชญา เป็นความรู้เกี่ยวกับ “การเป็น” “การอยู่” “การดำรงอยู่” ของมนุษย์ในฐานะที่เป็นมนุษย์ ไม่ใช่ในฐานะที่เป็นเพียง สัตว์โลก เป็นความรู้ที่เกี่ยวกับความจริง ซึ่งเมื่อฉายแสงไปที่ใดก็กระจ่าง สว่างลึกซึ้ง ในเรื่องเกี่ยวกับปรัชญา เกือบทุกคนอยู่ในฐานะที่จะมีส่วนร่วมให้ความคิดเห็นได้ ในทางวิทยาศาสตร์นั้น ปัจจัยที่จะนำไปสู่ความเข้าใจคือการศึกษา อบรม และกรรมวิธีต่างๆ แต่ในปรัชญา อาจกล่าวได้ว่าแทบทุกคนสามารถ “ร่วมพูด” ด้วยได้โดยไม่ต้องศึกษาพิเศษเป็นการเฉพาะเจาะจง ความเป็นมนุษย์เอง โชคชะตาของตัวเอง ประสบการณ์ของตัวเอง เป็นปัจจัยที่พอเพียง คำถามของเด็กเป็นตัวอย่างที่ดีที่สุด อันแสดงให้เห็นว่า มนุษย์ผู้ใดก็ตามอาจมีความคิดเห็นทางปรัชญาได้ บ่อยครั้งที่เด็ยที่เราได้ยินจากปากเด็ก ซึ่งเมื่อพิจารณาในสาระแล้วตรงเป้าหมาย อันลึกซึ้งของปรัชญา เช่น “แม่ครับ คนเรามาจากไหน, ตายแล้วไปไหน” เด็กพูดความจริง ไม่มีมายา^๑

๑.๒ ความหมายและคุณค่าของปรัชญา

เมื่อได้ทำความเข้าใจเนื้อหาจากความนำมาบ้างแล้ว ผู้ศึกษาคงพอจะมองออกว่า ปรัชญามีลักษณะหน้าตาเป็นอย่างไร และคงจะเข้าใจชัดขึ้น เมื่อได้ศึกษาความหมายของคำว่า “ปรัชญา” พร้อมทั้งคุณค่าหรือประโยชน์ของปรัชญา ซึ่งจะได้แยกอธิบายเป็น ๒ ประเด็น คือ ความหมายของปรัชญาและคุณค่าของปรัชญา ดังต่อไปนี้

๑.๒.๑ ความหมายของปรัชญา

คำว่า “ปรัชญา” มาจากรากศัพท์ภาษาสันสกฤตว่า “ปร (อุปสรรค)” แปลว่า “รอบ, ประเสริฐ” และ “ชฺญา” แปลว่า “รู้, เข้าใจ” ฉะนั้น คำว่า “ปรัชญา” จึงหมายถึง “ความรู้รอบ, ความรู้ประเสริฐ” อันได้แก่ ความรู้ที่เกิดหลังจากสิ้นความสงสัย หรือความแปลกใจหรือ ความรู้ที่ประกอบด้วยเหตุผล โดยความหมายของปรัชญาตะวันออกจึงหมายถึง “ความรู้ จะเกิดจากความอยากรู้ หรือเกิดจากความสงสัย” ทั้งนี้เพราะว่า เราอยากรู้หรือสงสัยในสิ่งใด

^๑ สถิต วงศ์สุวรรณค์, **ปรัชญาเบื้องต้น**, พิมพ์ครั้งที่ ๒, (กรุงเทพฯ : อักษรพิทยา, ๒๕๔๓), หน้า ๒.

เราจึงพยายามจะรู้ในสิ่งนั้นให้ได้ แต่ความรู้ทุกอย่างย่อมหาที่สิ้นสุดได้ยากยิ่ง เมื่อเราหาความรู้ในสิ่งใด จะพยายามค้นหาสิ่งอื่นๆ อีกต่อไป ดังนั้น การแสวงหาความรู้จึงไม่มีที่สิ้นสุดได้ เพราะทุกสิ่งไม่สามารถจะรู้เห็นได้ด้วยตาธรรมดาหรือมังสัจจะ แต่เมื่อเราได้บรรลุถึงความรู้ขั้นสูงสุดแล้ว ความอยากรู้หรือความสงสัยย่อมหมดไปทันที เพราะสิ่งที่เราอยากรู้ต่อไปอีกไม่เหลืออยู่ กล่าวคือ เราได้ความรู้ที่สูงสุดสมบูรณ์อันเป็นความรู้อันประเสริฐแล้ว เมื่อเราได้ความรู้ดังกล่าว ดังนั้น ปรัชญา จึงได้แก่ “ความรู้ภายหลังเมื่อสิ้นความสงสัย หรือความแปลกใจแล้ว”

ส่วนคำว่า “Philosophy” เป็นศัพท์ภาษากรีกประกอบด้วยคำ ๒ คำ คือ Philos กับ Sophia คำว่า Philos แปลว่า “ความรัก, ความสนใจ, ความเลื่อมใส” และ Sophia แปลว่า “ความรู้, ปัญญา, วิชา หรือวิทยา” เมื่อรวมทั้งสองคำเข้าด้วยกันแล้ว ได้ความว่า “ความรักในความรู้ หรือความรักในปัญญา ความสนใจ หรือเลื่อมใสในความรู้ หรือในปัญญา” ความรัก ความสนใจ หรือเลื่อมใสในความรู้ หรือในปัญญาดังกล่าว ในความหมายแห่งปรัชญาตะวันตก ไม่ได้หมายถึง ความเฉลียวฉลาด หรือความเป็นปราชญ์เลย ตรงกันข้ามผู้ไม่มีความรู้ อาจมีความรัก หรือสนใจ เลื่อมใสในความรู้ก็ได้ โดยไม่จำเป็นที่จะต้องมาตามลำดับ ปัจจุบัน Philosophy จึงหมายถึง ความรู้หลักหรือรู้กฎเกณฑ์ต่างๆ (Science of Principles) เช่น รู้หลัก ศิลปศาสตร์ รู้หลักจิตศาสตร์ รู้หลักรัฐศาสตร์ รู้หลักคณิตศาสตร์ รู้หลักวิทยาลัย เป็นต้น อันเป็นความรู้สามัญ หรือความรู้ที่ชาวโลกจะมีได้ (โลกียปัญญา) เช่น ปัญญา รู้ว่าโลกนี้คืออะไร โลกนี้เกิดขึ้นได้อย่างไร โลกนี้จะเป็นอย่างไรต่อไป เป็นปัญญารู้ในปัญหาทาง Philosophy ดังนั้น ผู้มีการศึกษา ย่อมสามารถมีความรู้หรือปัญญา (Sophia) ได้ และในทำนองเดียวกัน ในปรัชญาก็สามารถรู้ได้ ส่วนปัญญาแห่งการหลุดพ้น ที่เรียกว่า โลกุตตรปัญญา เช่น เรื่อง นิพพาน หรือ โมกษะจะไม่เกี่ยวกับ Philosophy เลย แต่เป็นปัญหาในทางปรัชญาเท่านั้น^๒

คำว่า “ปรัชญา” เป็นศัพท์บัญญัติของพระเจ้าวรวงศ์เธอกรมหมื่นนราธิปพงศ์ประพันธ์ เพื่อแปลคำว่า philosophy ในภาษาอังกฤษ แต่ความหมายตามรากศัพท์ผิดกันมากตามที กล่าวแล้ว เมื่อเทียบดูแล้วจะเห็นว่า คำภาษาไทยมีความหมายตามตัวอักษรเชิงอวดตัวมากกว่า

^๒ บุญมี แทนแก้ว, **ปรัชญา**, พิมพ์ครั้งที่ ๒, (กรุงเทพฯ : โอ.เอส. พริ้นติ้ง เฮ้าส์, ๒๕๓๖), หน้า ๑-๒.

คำฝรั่ง แต่ทว่าคำจะสำคัญอะไรเล่า ขอให้นักปรัชญาของเรามีความจริงใจและเจียมตัวไปด้วย จะเรียกว่าอย่างไรนั้นแล้วแต่สะดวก ขอให้มีความเข้าใจกันได้นับว่าดีแล้ว^๓

๑.๒.๒ คุณค่าของปรัชญา

ในสายตาของคนทั่วไปเห็นว่า วิชาปรัชญาไม่มีค่า นั่นคือวิชาปรัชญาจะไม่ช่วยให้เรามีชื่อเสียง หรือร่ำรวย ไม่ทำให้ได้เลื่อนตำแหน่ง หน้าที่ การงาน ไม่ได้ทำให้เป็นคนมีชื่อเสียง หรือเป็นคนสุภาพเรียบร้อย อ่อนโยนขึ้น หรือน่าคบขึ้น ปรัชญาไม่ได้ทำให้มีลักษณะพิเศษขึ้น จะไม่สร้างนิสัยหรือเจตคติอันงาม นักปรัชญาก็เหมือนกับคนทั่วไปที่มักจะสับสน ไม่สามารถ ช่มความโกรธได้ นักปรัชญาไม่เคยประสบความสำเร็จในการจัดการกับชีวิตของตนเองมากกว่า คนธรรมดาสามัญ วิชาปรัชญาไม่สามารถสอนให้คนชนะใจตนเอง หรือทำนายอนาคตได้ เหมือนโหราศาสตร์ ไม่มีนักปรัชญาที่มีชื่อเสียงคนใดสอนว่าจะผูกมิตรอย่างไร จะทำอย่างไร จึงจะมีอิทธิพลเหนือผู้อื่น หรือจะเอาชนะปมด้อยของตนเองได้อย่างไร ปรัชญาไม่อาจช่วยหลีกเลี่ยง อันตรายใกล้ๆ ตัว ไม่สามารถรักษาความเปล่าเปลี่ยวระงับความหวาดกลัว หรือหาสถาน พักฟื้นทางใจให้มนุษย์ซึ่งต้องการหนีจากความยุ่งเหยิงในโลกปัจจุบัน

ถ้าอย่างนั้น เราจะศึกษาปรัชญากันไปทำไม ปรัชญาอยากทั้งการอ่าน การเข้าใจ การจำ เนื้อหาก็คลุมเครือ ไม่แจ่มแจ้ง โดยทั่วไป ปรัชญาก็หาค่ามิได้ นักปรัชญาไม่เคยได้รับเกียรติ ใดๆ นายจ้างก็ไม่เคยปรากฏว่าที่ไหนต้องการลูกจ้างที่เป็นนักปรัชญา ยังไม่เคยมีใครประกาศรับ นักปรัชญา และปรัชญาที่ไม่ได้แผ้วถางทางให้คนประสบผลสำเร็จในชีวิต มีคำตอบอยู่ข้อเดียว ที่จะตอบคำถามว่าเรียนปรัชญาไปทำไมคือ เพื่อสนองความอยากรู้อยากเห็นของมนุษย์ มนุษย์ บางคนต้องการเข้าใจโลกอันน่าอัศจรรย์ และถ้าเป็นไปได้ ต้องการค้นหาจุดหมายปลายทาง ในชีวิตของมนุษย์และของตัวเอง อะไรเป็นจุดหมายของชีวิต มนุษย์ควรดำรงชีวิตอยู่อย่างไร วิชาปรัชญาศึกษาปัญหาเหล่านี้ แต่ก็ได้หวังจะได้คำตอบที่ตายตัวได้ นอกจากจะพิจารณาว่า นักปรัชญาคนนั้นสำคัญมีความเห็นอย่างไร ดังนั้น จึงกล่าวได้ว่าปรัชญาเป็นบันทึกการเดินทาง ของนักปรัชญาในจักรวาล คนบางคนมีความสุข พอใจที่จะได้เที่ยวไปในโลกแห่งปัญญา นี่คือนักปรัชญา

^๓ กวีติ บุญเจือ, **ปรัชญาสำหรับผู้เริ่มเรียน**, พิมพ์ครั้งที่ ๓, (กรุงเทพฯ ฯ : ไทยวัฒนาพานิช, ๒๕๒๓), หน้า ๑.

ที่กล่าวถึงสยตายของคนทั่วไปข้างบนนั้น เป็นการมอง “ปรัชญา” ในแง่ลบ ถ้าหาคุณค่าของปรัชญาจริงๆ ในแง่บวกมีมากมาย คนที่ศึกษาปรัชญาเป็นคนช่างคิด จะพาไปสู่การคิดสร้างสรรค์ ความเจริญที่เกิดขึ้นในโลกเพราะคนช่างคิด ถ้าไม่มีนักปรัชญา ประเทศไทยก็ไม่มีการปกครองแบบประชาธิปไตย จีนก็ไม่ใช่คอมมิวนิสต์ ฉะนั้น จึงมีกำลังใจเรียนวิชาปรัชญาต่อไปเถิด ในสยตายของคนทั่วไปที่กล่าวมานั้นเป็นการมองแบบเฉินๆ มองตรงๆ ตื้นๆ แต่ถ้ามองให้ลึกซึ่งจะเห็นว่าปรัชญานั้น มีค่าและประโยชน์มหาศาล ให้ผลประโยชน์ในทางอ้อมแฝงอยู่ในทุกๆ ประเด็นที่คนทั่วๆ ไปยังเข้าใจผิดอยู่ตามที่กล่าวข้างต้น^๔

๑.๓ บ่อเกิดและขอบเขตของปรัชญา

ปรัชญา มีความเป็นมาอย่างไร และมีขอบเขตกว้างไกลไปถึงไหน จะได้อธิบายให้เห็นเป็นตอนๆ ไป ซึ่งในหัวข้อนี้ ได้แบ่งประเด็นศึกษาอยู่ ๒ ประการได้แก่ บ่อเกิดของปรัชญา และขอบเขตของปรัชญา ดังต่อไปนี้

๑.๓.๑ บ่อเกิดของปรัชญา

ถ้าถามว่า “อะไรเป็นต้นเหตุให้เกิดปรัชญา (Philosophy) ขึ้น” สังกัป (Concept = ความคิดรวบยอด) ที่ได้จากทัศนะฝ่ายตะวันตก ทำให้ตอบได้ทันทีว่า ปรัชญา เกิดจากความสงสัยหรือความแปลกใจ ฉะนั้น ความสงสัยหรือความแปลกใจ จึงเป็นต้นเหตุให้เกิดปรัชญาขึ้น ดังที่เพลโตได้กล่าวไว้ว่า “ความแปลกใจ (Wonder) เป็นบ่อเกิดของปรัชญา” และ เฮอริ สเปนเซอร์ “ความสงสัย (Doubt) เป็นรากเหง้าแห่งปรัชญา” ค้านท์ (Kant) นักปรัชญาชาวเยอรมันก็ยึดเอาความสงสัยเป็นต้นเค้าของปรัชญา ปรัชญาเริ่มต้นจากความแปลกใจ ไม่แน่ใจ ไม่รู้จริง ความสงสัยในสิ่งต่างๆ รวมทั้งการรู้จักหวนคิด ไตร่ตรองปัญหาต่างๆ ที่ตนประสบมา ทำให้เกิดปัญหาที่ตนยังไม่เข้าใจ และพยายามที่จะเข้าใจ โดยการคิดค้น เสาะแสวงหาคำตอบ ความรู้ทุกอย่างที่หามาได้จากการแสวงหาคำตอบนี้ เรียกว่า “ปรัชญา” ทั้งสิ้น เพราะเป็นความพยายามของมนุษย์ที่จะตอบปัญหาที่เกิดจากความพิศวงต่อความเป็นไปในธรรมชาติ

^๔ สติต วงศ์สุวรรณ, **ปรัชญาเบื้องต้น**, พิมพ์ครั้งที่ ๒, หน้า ๒๔.

เนื่องจากมนุษย์ต้องเผชิญหน้าต่อสภาพแวดล้อม เหตุการณ์และปัญหาต่างๆ ในชีวิตประจำวัน ทั้งในด้านสังคม เศรษฐกิจ และการเมือง อีกทั้งปัญหาธรรมชาติ ทำให้จำเป็นต้องค้นหาทางแก้ปัญหาต่างๆ เหล่านี้ จึงทำให้เกิดการค้นคว้าวิธีการ ตามแนวความเชื่อ ประสบการณ์ และความรู้ของตนๆ จึงทำให้เกิดปรัชญาขึ้น

การเกิดปรัชญาขึ้นนั้นมีมูลเหตุมาจากหลายประการด้วยกัน พอสรุปได้ว่า เกิดขึ้นมาเพื่อเข้าใจสิ่งต่างๆ ในธรรมชาติ เข้าใจตัวมนุษย์เอง เพราะมนุษย์มีสัญชาตญาณอยากรู้ อยากเห็น เมื่อพบเห็นอะไร มักจะครุ่นคิดใคร่ครวญ ตรวจสอบข้อเท็จจริง เพื่อหาความรู้ พอจะบอกมูลเหตุของการเกิดปรัชญาได้เป็นข้อๆ ดังนี้

๑) ความแปลกใจ ความประหลาดใจ (Sense of Wonder) เพลโต (Plato) กล่าวว่า “ปรัชญาเริ่มต้นมาจากความรู้สึกแปลกใจ” ความแปลกใจเกิดจากความสงสัย ที่มีความที่ ความฉงนสนเท่ห์ เร่งเร้าให้เกิดความอยากรู้อยากเห็น ตั้งปัญหาถามตัวเอง พยายามคิดใคร่ครวญ ค้นหาคำตอบต่อไป ชาวกรีกโบราณเป็นนักปรัชญาเพราะแปลกใจ เมื่อแปลกใจก็คิดเอาจริงเอาจัง คนเราเมื่อพบเห็นปรากฏการณ์ต่างๆ ของธรรมชาติในชีวิตประจำวัน เช่น ภูเขาไฟระเบิด น้ำท่วม เป็นต้น เกิดความประหลาดใจ แล้วนำไปขบคิดพิจารณาว่า ทำไมสิ่งเหล่านั้นจึงเกิดขึ้น จึงเกิดเป็นวิชาปรัชญา และกลายเป็นปัญหาที่ต้องหาคำตอบ

๒) การหวนคิด มนุษย์มีสัญชาตญาณอยากรู้อยากเห็น เมื่อพบเห็นอะไรก็อดสนใจอดคิดไม่ได้ พบเห็นอะไรที่ไม่เข้าใจ แม้เวลาจะผ่านพ้นไปแล้ว ยังเก็บมาคิด มาระลึกลหวนคิดทบทวนถึงเหตุการณ์ที่ประสบมา แล้วไตร่ตรองถึงสิ่งนั้น ก่อให้เกิดการตั้งปัญหาและคิดค้นหาคำตอบต่อไป ถ้าจะพูดไปก็น่าจะถือว่าเป็นธรรมดา แม้คนเราทั่วไปในปัจจุบัน ก็ชอบหวนคิดถึงเหตุการณ์บางอย่าง ถ้ามีข้อสงสัยมักจะคิดใคร่ครวญ ซักถามคนอื่นๆ ให้อธิบายชี้แจงเข้าใจจริง ซึ่งทำให้เกิดปัญญาได้ทางหนึ่ง

๓) ความสงสัยและลังเลใจ (Sense of Doubt) ผลจากความแปลกใจ และจากการหวนคิดทำให้มนุษย์ได้คำตอบของปัญหาและข้อสมมุติฐานต่างๆ มาเป็นความรู้เพิ่มขึ้นเรื่อยๆ เป็นธรรมดา ยิ่งมีการไตร่ตรองด้วยเหตุผลมากขึ้นอาจทำให้เกิดความสงสัยหรือลังเลใจว่าสิ่งที่เรารับรู้มา เคยเชื่อกันมาว่าจริง ว่าดี นั้น เป็นสิ่งที่มีจริง ๆ หรือไม่ สิ่งปฏิบัติกันอยู่นั้นถูกต้องหรือไม่ มีเหตุผลหรือหลักฐานอะไรชวนให้เชื่อได้ว่าจริง มนุษย์ในยุคหลังๆ กระทั่งปัจจุบัน ก็ยังมีความสงสัย และลังเลใจในสิ่งต่างๆ อยู่มาก และดูจะมากยิ่งขึ้นด้วย เช่น ไม่นับใจว่าพระเจ้า

มีจริงหรือไม่ ตายแล้วไปไหน วิญญาณเป็นอย่างไร การปกครองแบบไหนดีที่สุด ควรจัดการระบบเศรษฐกิจอย่างไร

ความสงสัย ลังเลใจ กระวนกระวายใจ ในสิ่งที่เชื่อถือหรือปฏิบัติกันมาทำให้เกิดการพิจารณาไตร่ตรอง วิเคราะห์ ตรวจสอบเพื่อความแจ่มกระจ่าง แจ่มชัดขึ้น จึงเกิดระบบความคิดทางปรัชญาขึ้นมาอธิบาย หรือตีความในเรื่องนั้นๆ อีกทั้งเมื่อมนุษย์ได้พบเห็นเหตุการณ์ และปรากฏการณ์ต่างๆ ของธรรมชาติ และชีวิต เช่น แผ่นดินไหว ไฟไหม้ป่า ความเจ็บป่วย ตาย ฯลฯ แล้วเกิดความสงสัยว่า ทำไมสิ่งเหล่านี้จึงเกิดขึ้น ทำให้มนุษย์ต้องนำไปขบคิด พิจารณาหาคำตอบเกี่ยวกับสิ่งต่างๆ เหล่านี้จึงทำให้เกิดปรัชญาขึ้น^๕

๑.๓.๒ ขอบเขตของปรัชญา

ปรัชญามีขอบเขตกว้างขวางกว่าศาสตร์อื่นใด เพราะเป็นวิชาครอบจักรวาล ทั้งจักรวาลแห่งสสาร วัตถุอันเป็นรูปธรรม และจักรวาลแห่งจิตวิญญาณอันเป็นนามธรรม นักปรัชญาเมธีได้พยายามที่จะจัดแบ่งประเภทสาขาของปรัชญาให้คลุมเนื้อหาของปรัชญาให้มากที่สุด ปรากฏว่า ได้มีผู้แบ่งไว้ต่าง ๆ กันดังนี้ คือ

- ๑) แบบที่ ๑ ฟรานซิส เบคอน นักปรัชญาชาวอังกฤษ ได้แบ่งปรัชญาออกเป็น ๒ สาขา คือ (๑) ปรัชญาธรรมชาติ (Natural Philosophy) ได้แก่ วิทยาศาสตร์กายภาพสาขาต่าง ๆ (๒) ปรัชญาเกี่ยวกับมนุษย์ (Human Philosophy) ได้แก่ สังคมศาสตร์ และมนุษยศาสตร์
- ๒) แบบที่ ๒ ปรัชญาเมธีบางท่าน ได้แบ่งปรัชญาออกไปอีกวิธีหนึ่ง แบ่งเป็น ๓ สาขา คือ (๑) อภิปรัชญา (Metaphysics) หรือภววิทยา เป็นการศึกษาเกี่ยวกับธรรมชาติ จิตวิญญาณ พระเจ้า ซึ่งแบ่งทัศนคติการหาความจริงเป็น ๓ ลักษณะย่อย ได้แก่ (ก) พวกเอกนิยม (Monism) ถือว่าความจริงมีหนึ่งเดียว แยกย่อยเป็น พวกวัตถุนิยม (Materialism) ซึ่งถือว่าความจริงแท้คือวัตถุ และพวกจิตนิยม (Idealism) ถือว่าจิตหรือนามธรรมเท่านั้นที่มีอยู่จริง (ข) พวกทวินิยม (Dualism) ถือว่าความจริงแท้มี ๒ อย่าง คือ วัตถุกับจิต (ค) พวกพหุนิยม (Pluralism) ถือว่าความจริงแท้มีมากกว่า ๒ อย่าง แยกย่อยออกไปอีกเป็น ๒ กลุ่ม คือ

^๕ สติต วงศ์สุวรรณ, **ปรัชญาเบื้องต้น**, หน้า ๑๘-๑๙.

พวกพหุวัตถุนิยม ถือว่าความแท้จริงมีมาก คือ ปริมาณ หรืออะตอม(Atom) และพวกพหุจิตนิยม ถือว่าจิตประกอบขึ้นด้วยปริมาณ หรือโมนาค ซึ่งเน้นในเรื่องปัญหาทางอภิปรัชญา มี ๓ ประเด็น คือ ปัญหาเอกภพ (Cosmology) ซึ่งตอบปัญหาเกี่ยวกับความเป็นไปทุกอย่างในเอกภพ ปัญหาภาวะหรืออภิปรัชญา(Ontology) ซึ่งตอบปัญหาเกี่ยวกับภาวะทั่วไปในเอกภพ และปัญหาจิต (Philosophy of Mind) ซึ่งตอบปัญหาเกี่ยวกับจิต (๒) ญาณวิทยา (Epistemology) หรือทฤษฎีความรู้ (Theory of Knowledge) เป็นการตอบปัญหาเกี่ยวกับความรู้ของมนุษย์ ๔ ประเด็น คือ ความรู้มีลักษณะอย่างไร มนุษย์ได้ความรู้มาอย่างไร ความรู้มีขอบเขตแค่ไหน และมีเกณฑ์อะไรในการตรวจสอบความรู้ว่าตรงกับความจริง (๓) คุณวิทยา หรือ อัคมวิทยา (Axiology) ศึกษาด้านคุณค่า

๓) แบบที่ ๓ Encyclopedia Americana แบ่งไว้เป็น ๕ สาขา ได้แก่ อภิปรัชญา (Metaphysics) ญาณวิทยา (Epistemology) จริยศาสตร์ (Ethics) หรือปรัชญาศีลธรรม (Moral Philosophy) สุนทรียศาสตร์ (Aesthetics) ตรรกศาสตร์ (Logic)

๔) แบบที่ ๔ ปรัชญาเมธีอีกพวกหนึ่งแบ่งปรัชญาออกเป็น ๒ สาขา ได้แก่ ปรัชญาบริสุทธิ์ (Pure Philosophy) คือ ปรัชญาตามความหมายที่แท้จริงในแต่ละสาขา ได้แก่ อภิปรัชญา ญาณวิทยา คุณวิทยา และปรัชญาประยุกต์ (Applied Philosophy) คือปรัชญาที่ดีความจากปรัชญาบริสุทธิ์ เพื่อผลสรุปของวิชาต่างๆ แล้วแยกสาขาออกไป เป็นสาขาเฉพาะวิชา เช่น ปรัชญาสังคม ปรัชญากฎหมาย ปรัชญาประวัติศาสตร์ ปรัชญาศาสนา ปรัชญาการศึกษา ปรัชญาภาษา ปรัชญาการปกครอง คือการนำทฤษฎีปรัชญาไปใช้กับศาสตร์ต่างๆ จึงเกิดเป็นปรัชญาประยุกต์ขึ้นมามากมาย

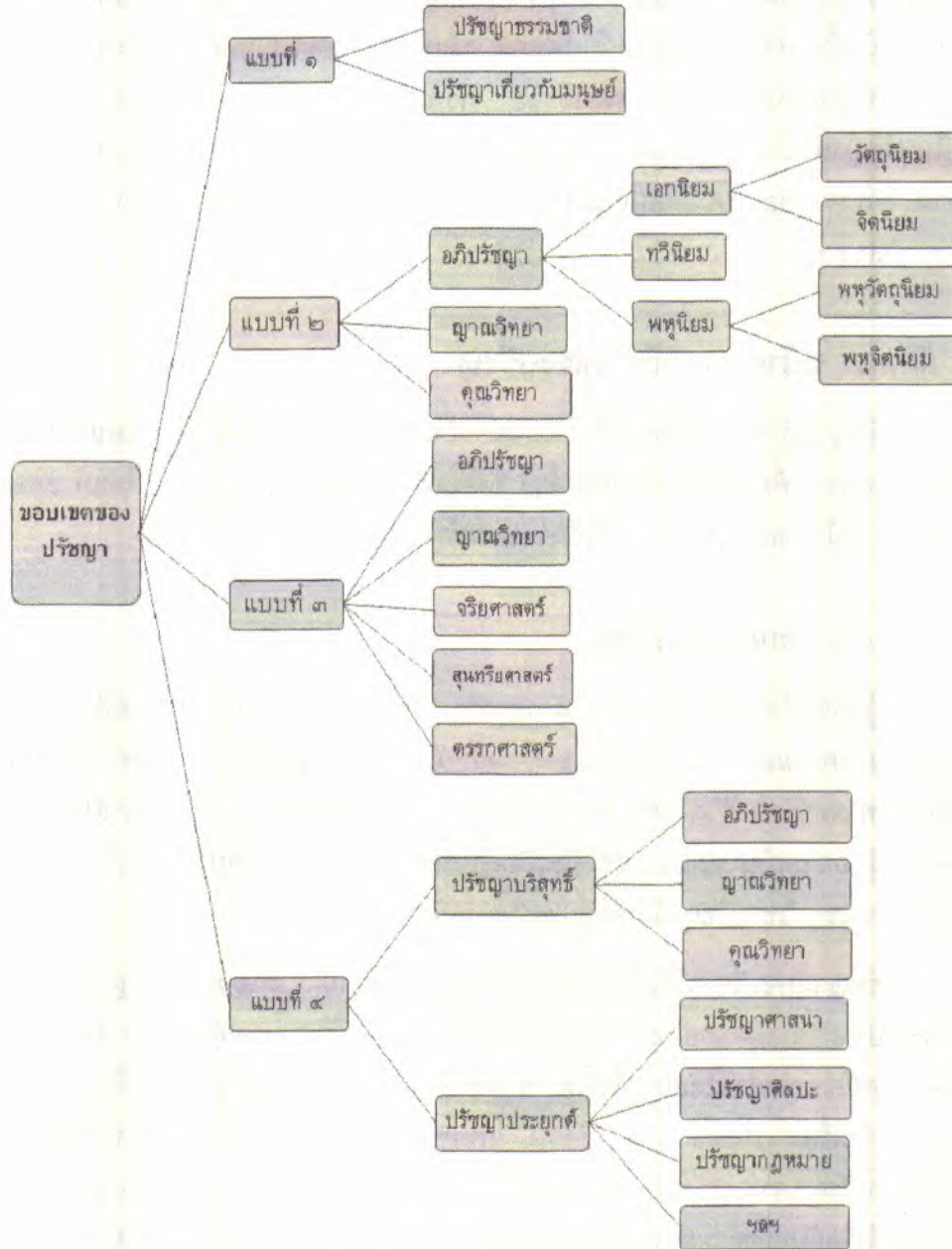
ขอบเขตของปรัชญาตามที่ได้กล่าวมาทั้ง ๔ แบบ เฉพาะแบบที่ ๔ ถือว่าเป็นสากลมากกว่า ดังนั้น จึงนำเสนอเพิ่มเติม เพื่อความเข้าใจโดยละเอียด ดังต่อไปนี้

๑) ปรัชญาบริสุทธิ์ (Pure Philosophy) ได้แก่ ความรู้ที่เป็นทฤษฎีของปรัชญาล้วนๆ ไม่เกี่ยวกับการนำไปใช้ในการปฏิบัติ หรือกล่าวถึงปัญหาของปรัชญาโดยตรง แม้ปรัชญาจะเป็นศาสตร์ที่มีขอบเขตกว้างขวางมาก แต่ในปัจจุบันพอจะจัดเป็นสาขาใหญ่ๆ ได้ ๓ สาขา คือ (๑) สาขาอภิปรัชญา (Metaphysics) อภิปรัชญาเป็นสาขาหนึ่งที่ว่าด้วยความจริง (reality) โดยศึกษาว่าโลกและจักรวาลตลอดจนธรรมชาติของมนุษย์มีความเป็นจริงอย่างไร ความเป็นจริงที่อภิปรัชญาแสวงหานั้นเป็นความจริงสุดท้ายอันเป็นพื้นฐานที่มาของความจริงอื่นๆ เป็น

ความจริงสูงสุดหรือที่เรียกว่า อันติมสัจจะ (Ultimate Reality) (๒) สาขาญาณวิทยา หรือทฤษฎีความรู้ (Epistemology or Theory of Knowledge) ญาณวิทยาหรือเรียกอีกอย่างหนึ่ง ว่า ทฤษฎีความรู้ เป็นสาขาปรัชญาที่ศึกษาหาคำตอบว่าเรารู้ความเป็นจริงได้อย่างไร ความรู้ ที่ถูกต้องมีลักษณะอย่างไร อะไรคือลักษณะทั่วไปของความรู้มนุษย์เรารู้ความจริงได้แค่ไหนและ ความรู้ได้มาจากทางใด เป็นต้น (๓) สาขาคุณวิทยา สามารถแบ่งออกได้เป็น ๓ สาขาย่อย ได้แก่ (ก) จริยศาสตร์ หรือจริยปรัชญา (Ethics or Ethical Philosophy) เป็นปรัชญาสาขา ที่ศึกษาเกี่ยวกับความดี ความชั่ว ความถูก ความผิด ตลอดจนศึกษาว่า อะไรเป็นสิ่งที่ ดีที่สุดสำหรับชีวิต มนุษย์ควรแสวงหาอะไร และควรทำอย่างไรจึงจะได้ชื่อว่าเป็นคนดี ความดี ความชั่วมีจริงหรือไม่ หรือเป็นเพียงสิ่งสมมติ มีมาตรการตายตัวอะไรหรือไม่อย่างไรที่จะตัดสิน คุณธรรมความดี และมาตรการดังกล่าวนั้นคืออะไร จริยศาสตร์ จึงเป็นเรื่องของความสัมพันธ์ ที่มนุษย์มีต่อตัวเองและต่อผู้อื่น (ข) ตรรกวิทยา หรือตรรกศาสตร์ (Logic) เป็นสาขาปรัชญา ที่ว่าด้วยการใช้เหตุและผลศึกษากฎเกณฑ์ของการอ้างเหตุผลความถูกผิดในการโต้แย้ง จุดบกพร่องในการเสนอเหตุผล การอ้างเหตุผลมีได้กี่วิธี แต่ละวิธีมีลักษณะและข้อได้ข้อเสีย ของตนอย่างไร การอ้างเหตุผลอย่างไรจึงจะสมเหตุสมผล เป็นต้น อย่างไรก็ตาม เนื่องจาก ตรรกวิทยามีเนื้อหามากพอ และมีคำตอบที่ค่อนข้างตายตัวจึงแยกตัวออกเป็นศาสตร์เฉพาะ (ค) สุนทรียศาสตร์ (Aesthetics) เป็นสาขาปรัชญา ที่ศึกษาเกี่ยวกับค่าทางสุนทรียะหรือ ความงามของสิ่งต่างๆในโลก รวมทั้งความงามของผลงานทางศิลปะว่าคืออะไร มีจริงหรือไม่ หรือเป็นเพียงความรู้สึกของมนุษย์ และความงามนั้นมีลักษณะเป็นอัตวิสัย หรือวัตถุวิสัย เป็นต้น

๒) ปรัชญาประยุกต์ (Applied Philosophy) ได้แก่ ปรัชญาที่นำเอาผลสรุปหรือ คำตอบของปรัชญาบริสุทธิ์ไปตีความผลสรุปของวิชาต่างๆ เมื่อวิชาการต่างๆ แต่ละสาขาวิชา ถูกค้นคิดไปจนพบปัญหาที่อธิบายไม่ได้ด้วยข้อเท็จจริง จึงเอาปรัชญาบริสุทธิ์ไปอธิบาย ติความ ปัญหานั้นๆ จึงให้เป็นปรัชญาประยุกต์ตามสาขาวิชานั้นๆ เป็นการนำเอาความรู้ แนวความคิด ความจริง ที่พิสูจน์ ค้นคว้า ที่หามาได้จากปรัชญาบริสุทธิ์ ไปผสมผสานกับศาสตร์แขนง ต่างๆ ซึ่งแยกออกมาจากปรัชญาบริสุทธิ์เป็นศาสตร์อิสระ เช่น ปรัชญาศาสนา (Philosophy of Religion) ปรัชญาศิลปะ (Philosophy of Art) ปรัชญาวิทยาศาสตร์ (Philosophy of Science) ปรัชญาการเมือง (Political Philosophy) ปรัชญาสังคม (Social Philosophy) ปรัชญากฎหมาย (Philosophy of Law) ปรัชญาคณิตศาสตร์ (Philosophy of Mathematics) ปรัชญาภาษา (Philosophy of Languages) ปรัชญาจิต (Philosophy of mind) ปรัชญา ประวัติศาสตร์ (Philosophy of History) ซึ่งแยกสาขาออกมามากมายตามสาขาวิชาเฉพาะแต่ละ

วิชา กล่าวคือเป็นปรัชญาที่นำปรัชญาบริสุทธิ์ไปประยุกต์เข้ากับวิชาการอื่นๆ แล้วกำหนดชื่อตามโดยใช้วิชานั้นเป็นตัวยีน^๖ ขอบเขตของปรัชญาที่กล่าวมาข้างต้น สรุปได้ดังแผนภาพที่ ๑.๑ ดังนี้



แผนภาพที่ ๑.๑ ขอบเขตของปรัชญา

^๖ สถิต วงศ์สุวรรณค์, ปรัชญาเบื้องต้น, หน้า ๑๒.

เมื่อได้พิจารณาสาขาต่างๆ ของปรัชญาแล้ว เราจะเห็นได้ว่า ปรัชญามีขอบเขตกว้างขวางมากเกินกว่าที่ปัญญาของมนุษย์คนเดียวจะศึกษาได้จบสิ้น ฉะนั้น จึงจำเป็นต้องเลือกศึกษาเพียงบางเรื่อง ในเรื่องเดียวกันถ้ามีเวลาน้อยก็ศึกษาได้แค่เพียงกว้างๆ บางคนอาจชอบปรัชญาของสำนักนี้ สำนักนั้น สำนักโน้นขึ้นอยู่กับทัศนคติ สติปัญญา และรสนิยมของแต่ละคน วิลเลียม เจมส์ แบ่งคนตามอุปนิสัยเป็น ๒ พวก คือ “พวกเฉียบขาด” และ “อ่อนโยน” พวกแรกมักอยู่ในปรัชญาสำนัก ประจักษ์วาท ผัสสวาท สสารวาท ทูวาท อศาสนวาท พหุวาท นิยติวาท ส่วนพวกอ่อนโยนมักอยู่ในสำนัก วิตรรกวาท วุฒิวาท จิตวาท สุวาท ศาสนวาท เอกวาท อีสรวาท^๗

๑.๔ ลักษณะ หน้าที่ และวิธีการของปรัชญา

ปรัชญามีลักษณะเป็นอย่างไร มีภาระหน้าที่ต้องทำอะไร และมีวิธีการอย่างไรในการแสวงหาความจริง เพื่อจะได้เข้าใจสิ่งดังกล่าว จึงขออธิบายให้เห็นเป็น ๓ เรื่อง ได้แก่ ลักษณะของปรัชญา หน้าที่ของปรัชญา และวิธีการของปรัชญา ไปตามลำดับ ดังนี้

๑.๔.๑ ลักษณะของปรัชญา

มีผู้กล่าวไว้หลายแบบ หลายลักษณะว่า วิชาปรัชญาเป็นอย่างไร แต่ที่แน่ๆ วิชาปรัชญาเกิดจากความอยากรู้อยากเห็นของมนุษย์ เกิดเพราะมนุษย์ต้องการหาความรู้เพื่อที่จะแก้ปัญหาเฉพาะหน้าของชีวิต เช่น ธาเลส (Thales) บิดาแห่งปรัชญา อยากรู้อาตุแท้ของโลก ความอยากรู้อยากเห็น และการซักไซ้ไล่เลียงไปเรื่อยๆ อย่างไม่มีที่สิ้นสุด ซึ่งเป็นธรรมชาติอันหนึ่งของคนเรา วิชาปรัชญาจึงเกิดขึ้นเพราะเหตุนี้เอง

ปรัชญามักจะมีการโต้แย้งกันเกี่ยวกับปัญหาพื้นฐาน แทบจะไม่มีปัญหาใดที่ยุติได้เด็ดขาดลงไปว่าฝ่ายใดผิดฝ่ายใดถูก ซึ่งว่ากันจริงๆ แล้ว ชีวิตมนุษย์ทุกผู้ทุกนามไม่สามารถจะหนีพ้นจากปัญหาเหล่านี้ได้เลย ทั้งนี้เพราะจุดยืนที่เรามีต่อปัญหาเหล่านี้จะเป็นพื้นฐานที่ทำให้ทัศนะของเราในเรื่อง มนุษย์ โลก สังคม และความหมายของชีวิตเป็นไปในแนวใดแนวหนึ่ง แม้ความรู้ทางวิทยาศาสตร์ยังไม่สามารถพิสูจน์ได้ว่าทัศนะใดถูกทัศนะใดผิด มนุษย์เราจึงต่างจำใจต้องยึดอันใดอันหนึ่งด้วยความเชื่อ ความเชื่อของมนุษย์เราแต่ละคนต่างก็มีมากมายหลายเรื่อง เช่น ศาสนา ค่านิยม ค่าของชีวิต ศิลธรรม ศิลปะ อุดมการณ์ทางการเมือง ฯลฯ ในเรื่องต่างๆ

^๗ เรื่องเดียวกัน, หน้า ๑๕-๑๘.

เหล่านี้ บางที่เราพิสูจน์ไม่ได้ แต่เราก็จำเป็นต้องเชื่อ ตรงนี้แหละที่ปรัชญาเข้ามามีส่วน คือ ปรัชญาช่วยทำให้ความเชื่อของเราเป็นระบบ ช่วยทำให้ความเชื่อของเราในเรื่องต่างๆ สอดคล้อง เป็นอันหนึ่งอันเดียวกัน ไม่ขัดแย้งกัน และความเชื่อของเราจะผสมผสานกลมกลืนกันได้ ก็ต่อเมื่อมีหลักบางหลักเป็นจุดร่วมกัน นั่นคือเรามี “จุดยืน” เป็นพื้นฐานรองรับความเชื่อ เหล่านั้น

วิชาปรัชญา พยายามที่จะใช้หลักพื้นฐานช่วยให้เราแสวงหาโลกทัศน์ คือความเชื่อ อันเป็นระบบในวิถีชีวิตของคนคนหนึ่ง เขาอาจ พูด-คิด-ทำอะไรต่ออะไรหลายอย่าง แต่ถ้า บุคคลใดเป็นคนคงเส้นคงวา ความหลากหลายนี้จะเป็นแต่เพียงการสะท้อนของทัศนะพื้นฐาน อันเดียวกัน ทัศนะพื้นฐานนี้แหละคือโลกทัศน์ของคนคนนั้น ทุกคนย่อมมีโลกทัศน์ ไม่ว่าจะเจ้าตัว จะรู้ตัวหรือไม่ก็ตาม วิชาปรัชญาช่วยให้คนเราเห็นโลกทัศน์ของตนเองชัดขึ้น ทั้งนี้โดยการวิเคราะห์ สังเคราะห์ วิพากษ์ วิจาร์ณ ถกเถียงปัญหาอันเป็นพื้นฐาน โลกทัศน์เป็นตรรกะขั้นพื้นฐาน เป็นตัว กำหนดทิศทางของชีวิตของแต่ละคน เป็นตัวกำหนดทิศทางของสังคมมนุษย์ด้วยกัน การดำเนิน ชีวิตของมนุษย์เปรียบเสมือนเรือที่แล่นอยู่ในทะเล ซึ่งจะต้องมีจุดหมายปลายทาง และจะไปถึง จุดหมายได้เรือจะต้องอาศัยเครื่องยนต์ เชื้อเพลิง ขับ นาวาชีวิตก็เช่นเดียวกัน ความรู้เป็นเหมือน เครื่องยนต์ เป็นแรงผลักดันให้เคลื่อนไป โลกทัศน์เป็นตัวชี้ทาง เป็นตัวกำหนดทิศทาง ดังนั้น จึงอาจกล่าวได้ว่า ไม่มีใครที่ไม่มีโลกทัศน์

“ปรัชญา” เป็นวิชาที่กว้างที่สุด และเกี่ยวข้องกับการค้นคว้าทุกสิ่งทุกอย่างของ มนุษย์ ไม่ว่าจะเป็นการค้นคว้าทางไสยศาสตร์ วิทยาศาสตร์ ศาสนา ศิลปกรรม ประวัติศาสตร์ ดรรกศาสตร์ ศิลปะ ฯลฯ วิชาการทั้งหลายเหล่านี้ย่อมจะแตกสาขากันออกไปจากปรัชญา ทั้งสิ้น ปรัชญา เป็นวิชาที่พยายามค้นหาความจริงตามหลักเหตุผลอย่างกว้างๆ พยายามสืบค้น ถึงความจริงอันดิ้มะ คือความแท้จริงที่สิ้นสุดซึ่งไม่มีอะไรจะแท้จริงยิ่งกว่า สืบค้นเพื่อให้ทราบ ถึงธรรมชาติของเอกภพหรือจักรวาล (Universe) ธรรมชาติของวิญญาณ จุดหมายปลายทาง ของวิญญาณ ชะตากรรมที่มุ่งหวัง ธรรมชาติของพระเจ้าหรือบูรณภาพหรือสิ่งสัมบูรณ์ (The Absolute) และสัมพันธ์ภาพระหว่างสิ่งเหล่านั้น นอกจากนี้ ปรัชญายังศึกษาค้นคว้า พิสูจน์ สอบสวน สืบค้น เพื่อให้รู้ถึงธรรมชาติ และเนื้อแท้ของสสาร กาล อวกาศ ความเป็น เหตุและผล อุบัติการณ์ วิวัฒนาการ กลไกของชีวิตและจิตใจ ตลอดจนสัมพันธ์ภาพระหว่าง สิ่งเหล่านั้นที่มีต่อกัน ปรัชญาเป็นศิลปะแห่งการคิดมีเหตุผลมีผลยัง มีระบบที่ดี ถูกต้อง แน่นนอน เพื่อค้นหาความจริงที่สมบูรณ์ ดังที่เพลโต (Plato) ได้ให้นิยามไว้ว่า ปรัชญาเป็นวิชาที่สามารถ ใช้ค้นคว้าหาความจริง โดยอาศัยความนึกคิดอย่างลึกซึ้ง เพลโตถือว่าปรัชญาคือ ความพยายาม มุ่งมั่นจะแสวงหาความรู้ที่ชัดเจนแจ่มแจ้ง เพราะสามารถตรวจสอบ แยกแยะ อธิบาย ความคิด

ใหม่ ๆ ได้อย่างกว้างขวางตามวิธีการทางวิทยาศาสตร์ อันเดียวกับระบบจักรกลของเอกภพ วัตถุประสงค์ของเอกภพ ชีวิต จิต (วิญญาณ) พระผู้เป็นเจ้าหรือสิ่งสัมบูรณ์ (บุรณภพ) ความถูกต้อง ความผิด ความดี ความชั่ว ความงาม ความน่าเกลียด เป็นต้น เพื่อเข้าถึงอุดมคติที่เป็นจริง จนรู้แจ้งในความจริงอย่างมีเหตุผล ปรัชญาจึงเป็นวิถีทางวิเคราะห์ สังเคราะห์ อุดมคติตามหลักวิทยาศาสตร์ และพยายามค้นหาให้ทราบชัดว่ามีความสัมพันธ์กันอย่างไร พยายามใช้เหตุผล แสวงหาและรวบรวมความรู้ของมนุษย์ให้เข้าเป็นระบบ พยายามประมวลความรู้และประสบการณ์ของเรา แล้วตีความให้กระจ่างชัด กล่าวคือ ปรัชญาจัดความรู้ทางวิทยาศาสตร์ และประสบการณ์ทางจริยศาสตร์ สุนทรียศาสตร์ ตรรกศาสตร์ และศาสนาให้เป็นระบบ วิเคราะห์ความคิดเห็น ความคิดรวบยอดทั่วไป และความคิดรวบยอดทางวิทยาศาสตร์ พิจารณาความสมเหตุสมผล ของความคิดเหล่านั้น และนำความคิดเหล่านั้นมาสัมพันธ์กันและกัน วิธีการปรัชญา คือการ คิดหาเหตุผลตามหลักตรรกวิทยาอันเป็นแนวความคิดตามหลักเกณฑ์เหตุผลที่ถูกต้อง ตรรกวิทยา จึงเป็นเครื่องมือสำคัญของปรัชญา ปรัชญาคือการวิจารณ์ชีวิต สืบค้นถึงธรรมชาติ กำเนิด และชะตากรรมของชีวิตมนุษย์ โดยนัยนี้ปรัชญาจึงเป็นการตีความชีวิต ปรัชญาสมัยปัจจุบัน พยายามตีความชีวิตมนุษย์ ที่มาของชีวิต คุณค่า ความหมาย และจุดหมายปลายทางของชีวิตยิ่งกว่า สืบค้นถึงธรรมชาติของโลก วิญญาณ และพระผู้เป็นเจ้า พยายามเข้าใจเอกภพในส่วนที่สัมพันธ์ กับมนุษย์ และให้ความรู้อย่างมีเหตุผลเกี่ยวกับความแท้จริง ซึ่งสนองความต้องการทางปัญญา ทางจริยศาสตร์ ทางสุนทรียศาสตร์ และทางศาสนา อันลึกซึ้งที่สุด

ตราบใดที่ยังมีมนุษย์อยู่ ตราบนั้นมนุษย์ย่อมจะคิดถึงชีวิตของตนเอง เช่น คิดว่าเขา มีชีวิตอยู่อย่างไร มีชีวิตอยู่ทำไม คิดถึงธรรมชาติ จุดหมายปลายทางของชีวิต มนุษย์จึงสร้าง โลกทัศน์ขึ้นโดยไม่รู้ตัว โลกทัศน์ที่สร้างขึ้นโดยไม่รู้ตัวนี้เป็นเชื้อให้เกิดปรัชญา เมื่อมนุษย์ตั้งใจ คิดถึงชีวิตและประสบการณ์ พยายามผสมผสานประสบการณ์ทางปัญญา จริยศาสตร์ สุนทรีย-ศาสตร์ และศาสนาเข้าด้วยกันโดยการคิดหาเหตุผลจนบรรลุถึงความแท้จริงอย่างรวบยอด เขาก็ได้ชื่อว่าสร้างปรัชญาขึ้น ชีวิตและความเป็นอยู่ของมนุษย์เป็นเหตุให้เกิดโลกทัศน์ที่รู้ตัว การจัดโลกทัศน์ที่รู้ตัวให้เป็นระบบคือ การสร้างปรัชญา การคิดอย่างมีเหตุผลเป็นงานหนัก แต่ก็มีผู้คิดปรัชญาขึ้นจนได้ นักคิดเหล่านั้นได้ชื่อว่า นักปรัชญา (Philosopher) นักปรัชญาทั้งหลาย มีแนวคิดและข้อสรุปของตนต่าง ๆ กัน แต่เป้าหมายของเขาตรงกัน คือ ต้องการความรู้เกี่ยวกับ เอกภพทั้งหมดโดยรวมยอด

การดำเนินชีวิตและปรัชญามีผลต่อกันและกัน การดำเนินชีวิตด้วยการแสวงหาความสุข ทางประสาทสัมผัสและความสะดวกสบายทางวัตถุ ย่อมให้ปรัชญาวัตถุนิยมที่ผิวเผิน การดำเนิน ชีวิตอย่างเคร่งครัดด้วยการควบคุมประสาทสัมผัส ควบคุมอารมณ์และกิเลส ปฏิบัติตามหลัก