



ดร.สิงห์ทอง บิวุม
DPA บ.ร.ค. บ.ร.ค. บ.ร.ค. บ.ร.ค.



สถาบัน **THE BEST CENTER**

2145/7 ซ.รามคำแหง 43/1 ถ.รามคำแหง แขวงหัวหมาก เขตบางกะปิ กรุงเทพฯ 10240

โทร.0-2318-6868, 0-2314-1492 โทรสาร 0-2718-6274

www.thebestcenter.com facebook.com/bestcentergroup

คุณภาพทางวิชาการต่อมาที่ 1

คู่มือเตรียมสอบ

นักจัดการงานทั่วไป

(พนักงานกองทุนพัฒนาบทบาทสตรี)

สังกัดสำนักงานเลขาธิการคณะอนุกรรมการ
บริหารกองทุนพัฒนาบทบาทสตรีระดับจังหวัด

จังหวัดบึงกาฬ

แนวข้อสอบมากกว่า 470 ข้อ



ความรู้ความสามารถทั่วไปและความสามารถที่ใช้เฉพาะตำแหน่ง

หลักเกณฑ์และวิธีการเลือกสรร

1. การประเมินความรู้ความสามารถ ทักษะ และสมรรถนะ ครั้งที่ 1 (สอบข้อเขียน) เป็นการสอบเพื่อประเมินความรู้ความสามารถ ทักษะ และสมรรถนะทั่วไปก่อน โดยวิธีการสอบข้อเขียนแบบปรนัย จำนวน 100 ข้อ คะแนนเต็ม 100 คะแนน
2. การประเมินความรู้ความสามารถ ทักษะ และสมรรถนะ ครั้งที่ 2 (สอบสัมภาษณ์) เป็นการประเมินเพื่อพิจารณาความเหมาะสมกับตำแหน่งที่สมัคร ด้วยวิธีการสอบสัมภาษณ์ คะแนนเต็ม 100 คะแนน โดยพิจารณาจากประวัติส่วนตัว ประวัติการศึกษา ประวัติการทำงาน พฤติกรรมที่แสดงออก บุคลิกภาพ ท่วงท่า อุปนิสัย อารมณ์ ทัศนคติ ปฏิภาณไหวพริบ ความคิดริเริ่มสร้างสรรค์ และคุณลักษณะอื่น ๆ ที่จำเป็น และเป็นประโยชน์ต่อการปฏิบัติหน้าที่ในตำแหน่งที่สมัคร

สนใจสั่งซื้อ หรือสอบถามเพิ่มเติม โทร 081-496-9907

LINE: @thebestcenter

299.-

คู่มือสอบนักจัดการงานทั่วไป (พนักงานกองทุนพัฒนาบทบาทสตรี)
สังกัดสำนักงานเลขาธิการคณะกรรมการบริหารกองทุนพัฒนา
บทบาทสตรีระดับจังหวัด จังหวัดบึงกาฬ

รวบรวมและเรียบเรียงโดย.....

ฝ่ายวิชาการ สถาบัน THE BEST CENTER

ห้ามตัดต่อหรือคัดลอกส่วนใดส่วนหนึ่งของเนื้อหา

สงวนลิขสิทธิ์ตาม พ.ร.บ.ลิขสิทธิ์ พ.ศ. 2537

ราคา 299 บาท

จัดพิมพ์และจำหน่ายโดย



The Best Center InterGroup Co., Ltd.

บริษัท เดอะเบสท์ เซ็นเตอร์ อินเตอร์กรุป จำกัด

บริหารงานโดย ดร.สิงห์ทอง บัวชุมและอาจารย์จันทน์ บัวชุม (ติวเตอร์กึ่ง ย่าน ม. ราม)

เลขที่ 2145/7 ซอยรามคำแหง 43/1 ถนนรามคำแหง แขวงหัวหมาก เขตบางกะปิ กรุงเทพฯ 10240

โทรศัพท์.081-496-9907,0-2314-1492, 0-2318-6868 โทรสาร. 0-2718-6274 line id: @thebestcenter

www.thebestcenter.com หรือ www.facebook.com/bestcentergroup

คู่มือสอบ

นักจัดการงานทั่วไป

(พนักงานกองทุนพัฒนาบทบาทสตรี)

**สังกัดสำนักงานเลขาธิการคณะกรรมการ
บริหารกองทุนพัฒนาบทบาทสตรีระดับจังหวัด
จังหวัดบึงกาฬ**

ราคา 299 -.

คำนำ

สำหรับชุดคู่มือสอบสำหรับตำแหน่งนักจัดการงานทั่วไป (พนักงานกองทุนพัฒนาบทบาทสตรี) สังกัดสำนักงานเลขาธิการคณะกรรมการบริหารกองทุนพัฒนาบทบาทสตรีระดับจังหวัด จังหวัดบึงกาฬ เล่มนี้ ทางสถาบัน THE BEST CENTER และฝ่ายวิชาการของสถาบัน ได้เรียบเรียงขึ้น เพื่อให้ผู้สมัครสอบ ใช้สำหรับเตรียมสอบในการสอบแข่งขันฯ ในครั้งนี้

ทางสถาบัน THE BEST CENTER ได้เล็งเห็นความสำคัญจึงได้จัดทำหนังสือ เล่มนี้ขึ้นมา ภายในเล่มประกอบด้วยทุกส่วนที่กำหนดในการสอบ เจาะข้อสอบทุกส่วน พร้อมคำเฉลยอธิบาย มาจัดทำเป็น หนังสือชุดนี้ขึ้น เพื่อให้ผู้สอบได้เตรียมตัวอ่านล่วงหน้า มีความพร้อมในการทำข้อสอบ

ท้ายนี้ คณะผู้จัดทำขอขอบคุณทางสถาบัน THE BEST CENTER ที่ได้ให้การสนับสนุนและมีส่วนร่วมในการจัดทำต้นฉบับ ทำให้หนังสือเล่มนี้สามารถสำเร็จขึ้นมาเป็นเล่มได้ พร้อมกันนี้คณะผู้จัดทำ ขออ้อมรับข้อบกพร่องใดๆ อันเกิดขึ้นและยินดีรับฟังความคิดเห็นจากทุกๆท่าน เพื่อที่จะนำมาปรับปรุงแก้ไข ให้ดียิ่งขึ้น

ขอให้โชคดีในการสอบทุกท่าน
ฝ่ายวิชาการ
สถาบัน The Best Center
www.thebestcenter.com

สารบัญ

➤ ความรู้เกี่ยวกับกองทุนพัฒนาบทบาทสตรี	1
✦ แนวข้อสอบความรู้ทั่วไปที่เกี่ยวข้องกับกองทุนพัฒนาบทบาทสตรี	13
➤ ความรู้เกี่ยวกับกระทรวงมหาดไทย	18
➤ ความรู้เกี่ยวกับกรมการพัฒนาชุมชน	20
✦ แนวข้อสอบความรู้ทั่วไปที่เกี่ยวข้องกับกระทรวงมหาดไทยและกรมการพัฒนาชุมชน	25
✦ แนวข้อสอบความรู้ทั่วไปเกี่ยวกับเศรษฐกิจ สังคม การเมือง และเหตุการณ์ปัจจุบัน	31
📖 กฎหมาย ระเบียบ ที่เกี่ยวข้องกับการปฏิบัติราชการทั่วไป	
➤ ข้อบังคับคณะกรรมการบริหารกองทุนพัฒนาบทบาทสตรีว่าด้วยการบริหารงานบุคคล พ.ศ.2562	37
➤ ระเบียบสำนักนายกรัฐมนตรีว่าด้วยพนักงานราชการ พ.ศ.2547	50
✦ แนวข้อสอบระเบียบสำนักนายกรัฐมนตรีว่าด้วยพนักงานราชการ พ.ศ.2547	
และที่แก้ไขเพิ่มเติมฉบับที่ 2 พ.ศ.2560	59
➤ พระราชบัญญัติการบริหารทุนหมุนเวียน พ.ศ.2558	65
✦ แนวข้อสอบ พ.ร.บ.การบริหารทุนหมุนเวียน พ.ศ.2558	75
➤ ข้อบังคับคณะกรรมการบริหารกองทุนพัฒนาบทบาทสตรีว่าด้วยการบริหารกองทุนพัฒนาบทบาทสตรี พ.ศ.2559	77
➤ ระเบียบกระทรวงการคลังว่าด้วยการเบิกเงินจากคลัง การรับเงิน การจ่ายเงิน การเก็บรักษาเงิน และการนำเงินส่งคลัง พ.ศ.2562	83
✦ แนวข้อสอบระเบียบกระทรวงการคลังว่าด้วยการเบิกเงินจากคลัง การรับเงิน การจ่ายเงิน การเก็บรักษาเงิน และการนำเงินส่งคลัง พ.ศ.2562 และที่แก้ไขเพิ่มเติมฉบับที่ 2 พ.ศ.2563	102
➤ ระเบียบสำนักนายกรัฐมนตรีว่าด้วยงานสารบรรณ พ.ศ.2526	106
✦ แนวข้อสอบระเบียบสำนักนายกรัฐมนตรีว่าด้วยงานสารบรรณ พ.ศ.2526	
และที่แก้ไขเพิ่มเติมฉบับที่ 4 พ.ศ.2564	134
➤ ประกาศคณะกรรมการบริหารกองทุนพัฒนาบทบาทสตรี เรื่อง หลักเกณฑ์ วิธีการ และเงื่อนไขเกี่ยวกับการลดอัตราดอกเบี้ยเงินกู้และอัตราดอกเบี้ยผิดนัดกองทุนพัฒนาบทบาทสตรี (ฉบับที่ 4) พ.ศ.2568	172

➤ ความรู้เกี่ยวกับแผนพัฒนาเศรษฐกิจและสังคมแห่งชาติ ฉบับที่ 13	173
✦ แนวข้อสอบแผนพัฒนาเศรษฐกิจและสังคมแห่งชาติ ฉบับที่ 13	216
➤ ความรู้เกี่ยวกับยุทธศาสตร์ชาติระยะ 20 ปี	235
✦ แนวข้อสอบยุทธศาสตร์ชาติ	297
➤ ความรู้เกี่ยวกับการจัดการงานทั่วไป	301
✦ แนวข้อสอบนักจัดการงานทั่วไป	315
✦ แนวข้อสอบความรู้เบื้องต้นเกี่ยวกับคอมพิวเตอร์และเทคโนโลยีสารสนเทศ	321
➤ เทคนิคการสอบสัมภาษณ์	334

ความรู้เกี่ยวกับกองทุนพัฒนาบทบาทสตรี

ความเป็นมา สกส



คณะรัฐมนตรีมีมติเห็นชอบให้จัดตั้งกองทุนพัฒนาบทบาทสตรี เมื่อวันที่ 23 มิถุนายน 2558 ขึ้นในกรมการพัฒนาชุมชน โดยกรมฯ ได้รับจัดสรรงบประมาณประจำปีงบประมาณ พ.ศ. 2559 จำนวน 100 ล้านบาท (หนึ่งร้อยล้านบาทถ้วน) และต่อมาคณะรัฐมนตรีมีมติเมื่อวันที่ 12 เมษายน 2559 ให้รวบรวมกองทุนพัฒนาบทบาทสตรี สำนักเลขาธิการนายกรัฐมนตรี เข้ากับกองทุนพัฒนาบทบาทสตรี กรมการพัฒนาชุมชน โดยมีผลตั้งแต่วันที่ 1 พฤษภาคม 2559 ซึ่งทำให้การบริหารกองทุนพัฒนาบทบาทสตรีอยู่ในความรับผิดชอบของกรมการพัฒนาชุมชน

กรมการพัฒนาชุมชนได้แต่งตั้งคณะกรรมการบริหารกองทุนพัฒนาบทบาทสตรี และผู้อำนวยการสำนักงานกองทุนพัฒนาบทบาทสตรี เพื่อบริหารกองทุนพัฒนาบทบาทสตรี ภายใต้พระราชบัญญัติการบริหารทุนหมุนเวียน พ.ศ. 2558 และข้อบังคับคณะกรรมการบริหารกองทุนพัฒนาบทบาทสตรี ว่าด้วยการบริหารกองทุนพัฒนาบทบาทสตรี พ.ศ. 2559

วัตถุประสงค์ของกองทุน

1. เป็นแหล่งเงินทุนหมุนเวียนดอกเบี้ยต่ำ ในการสร้างโอกาสให้สตรีเข้าถึงแหล่งเงินทุนสำหรับการลงทุน เพื่อพัฒนาอาชีพ สร้างงาน สร้างรายได้ หรือเสริมสร้างความเข้มแข็งทางด้านเศรษฐกิจให้แก่สตรี และองค์กรของสตรี
2. เป็นแหล่งเงินทุนเพื่อการส่งเสริมบทบาทและพัฒนาศักยภาพสตรีและเครือข่ายสตรี ในการเฝ้าระวังดูแล และแก้ไขปัญหาของสตรี การส่งเสริมและพัฒนาคุณภาพชีวิตของสตรี นำไปสู่การสร้างสวัสดิภาพ หรือสวัสดิการเพื่อคุ้มครองและพิทักษ์สิทธิของสตรีและผู้ด้อยโอกาสอื่น ๆ ในสังคม
3. เป็นแหล่งเงินทุนเพื่อการส่งเสริม สนับสนุนการจัดกิจกรรมในการพัฒนาบทบาทสตรี การสร้างภาวะผู้นำ การพัฒนาองค์ความรู้ เพื่อเสริมสร้างความเข้มแข็งทางด้านสังคมให้แก่สตรีและองค์กรของสตรี
4. เป็นแหล่งเงินทุนเพื่อสนับสนุน โครงการอื่น ๆ ที่เป็นการแก้ไขปัญหาและพัฒนาสตรีตามที่คณะกรรมการพิจารณาเห็นสมควร

ห้าม!! คัดลอก เผยแพร่ ดัดแปลง ส่งต่อ และจำหน่ายเอกสารฉบับนี้โดยเด็ดขาด

หากตรวจพบจะดำเนินคดีตามกฎหมาย (สงวนลิขสิทธิ์ สถาบัน The Best Center)

พันธกิจ

1. จัดสรรเงินทุนหมุนเวียนให้แก่สตรีและองค์กรสตรี เพื่อนำไปใช้ในการสร้างงาน การสร้างอาชีพ สร้างรายได้ในชุมชน
2. จัดสรรเงินทุนอุดหนุนในการพัฒนาสตรี องค์กรสตรี และเครือข่ายสตรีให้มีขีดความสามารถในการเป็นผู้นำ และมีส่วนร่วมในการปกป้อง ค้ำครอง แก้ไขปัญหาสตรี พัฒนาคุณภาพชีวิตสตรีและผู้ด้อยโอกาสในชุมชน
3. บริหารกองทุนให้มีความมั่นคง ตามหลักธรรมาภิบาล

วิสัยทัศน์

"เป็นแหล่งทุนที่สำคัญของสตรีในการพัฒนาคุณภาพชีวิตและเศรษฐกิจในชุมชนให้มีความเข้มแข็งอย่างยั่งยืน"

หลักเกณฑ์ วิธีการ และเงื่อนไข

หลักเกณฑ์ วิธีการ และเงื่อนไข เกี่ยวกับคุณสมบัติการเป็นสมาชิก การขอขึ้นทะเบียนเป็นสมาชิก และการพ้นจากการเป็นสมาชิกของกองทุนพัฒนาบทบาทสตรี พ.ศ.2559

อาศัยอำนาจตามความในข้อ ๑๖ วรรคสอง ของข้อบังคับคณะกรรมการบริหารกองทุนพัฒนาบทบาทสตรีว่าด้วยการบริหารกองทุนพัฒนาบทบาทสตรี พ.ศ. ๒๕๕๙ และมติที่ประชุมคณะกรรมการบริหารกองทุนพัฒนาบทบาทสตรี ครั้งที่ ๓/๒๕๕๙ เมื่อวันที่ ๒ สิงหาคม ๒๕๕๙ จึงออกหลักเกณฑ์ วิธีการ และเงื่อนไขเกี่ยวกับคุณสมบัติการเป็นสมาชิก การขอขึ้นทะเบียนเป็นสมาชิก และการพ้นจากการเป็นสมาชิกของกองทุนพัฒนาบทบาทสตรี พ.ศ.๒๕๕๙ ดังนี้

๑. คุณสมบัติการเป็นสมาชิก

สมาชิกกองทุนพัฒนาบทบาทสตรี มี ๒ ประเภท ดังนี้

๑.๑ สมาชิกประเภทบุคคลธรรมดา ได้แก่ สตรีผู้มีสัญชาติไทย และมีอายุตั้งแต่สิบห้าปี บริบูรณ์ขึ้นไป และได้ขึ้นทะเบียนเป็นสมาชิกกองทุนพัฒนาบทบาทสตรี

๑.๒ สมาชิกประเภทองค์กรสตรี ได้แก่ มูลนิธิหรือสมาคมที่ทำงานด้านการพัฒนาสตรี ที่เป็นนิติบุคคล หรือองค์กรสตรีที่ไม่เป็นนิติบุคคลที่มีหน่วยงานราชการรับรอง มีที่ตั้งอยู่ในท้องที่ตำบลหรือจังหวัดที่ขอขึ้นทะเบียนไม่น้อยกว่าหกเดือน มีผลงานเป็นที่ประจักษ์ และได้ขึ้นทะเบียนเป็นสมาชิกกองทุนพัฒนาบทบาทสตรี

๒. การขอขึ้นทะเบียนเป็นสมาชิก

๒.๑ สมาชิกประเภทบุคคลธรรมดา


ให้ผู้ประสงค์จะขอขึ้นทะเบียนเป็นสมาชิกประเภทบุคคลธรรมดา ยื่นคำขอขึ้นทะเบียน โดยวิธีการ ดังต่อไปนี้

(๑) สมัครด้วยตนเอง พร้อมแสดงบัตรประจำตัวประชาชนต่อเจ้าหน้าที่ ณ สำนักงานเลขานุการคณะกรรมการกลั่นกรองและติดตามการดำเนินงานกองทุนพัฒนาบทบาทสตรีอำเภอ และสำนักงานกองทุนพัฒนาบทบาทสตรี

(๒) สมัครด้วยวิธีการทางอิเล็กทรอนิกส์ ผ่านเว็บไซต์กองทุนพัฒนาบทบาทสตรี <http://womenfund.in.th/>

(๓) สมัครโดยทางไปรษณีย์ลงทะเบียนตอบรับ พร้อมสำเนาบัตรประจำตัวประชาชนรับรองสำเนาถูกต้อง ส่งไปที่สำนักงานพัฒนาชุมชนอำเภอในเขตพื้นที่ของผู้ประสงค์จะขอขึ้นทะเบียน

สำเนาถูกต้อง



(นางสาวสุนนา สุตริภัก)

ผู้อำนวยการกลุ่มอำนาจการ

/๒.๒ ประเภทองค์กรสตรี...

๒.๒ ประเภทองค์กรสตรี

ให้ผู้ที่ประสงค์จะขอขึ้นทะเบียนเป็นสมาชิกประเภทองค์กรสตรี ยื่นคำขอขึ้นทะเบียน เป็นสมาชิกด้วยตนเอง หรือ ส่งโดยทางไปรษณีย์ลงทะเบียนตอบรับ พร้อมด้วยเอกสารหลักฐาน ในพื้นที่จังหวัดให้ยื่นที่สำนักงานพัฒนาชุมชนจังหวัดในเขตพื้นที่ สำหรับกรุงเทพมหานครให้ยื่นที่ สำนักงานกองทุนพัฒนาบทบาทสตรี กรมการพัฒนาชุมชน ศูนย์ราชการเฉลิมพระเกียรติฯ อาคารรัฐประศาสนภักดี ชั้น ๓ ถนนแจ้งวัฒนะ เขตหลักสี่ กรุงเทพฯ ๑๐๒๑๐

องค์กรสตรีที่เป็นนิติบุคคล มีเอกสารหลักฐาน ประกอบด้วย

- (๑) สำเนาหนังสือรับรองการจดทะเบียนจัดตั้งมูลนิธิหรือสมาคม
- (๒) สำเนาบันทนาการประชุมขององค์กรสตรี ที่มีมติขอขึ้นทะเบียนกองทุน
- (๓) หนังสือมอบอำนาจให้เป็นตัวแทนในการยื่นขึ้นทะเบียนกองทุน
- (๔) ทะเบียนรายชื่อคณะกรรมการของมูลนิธิหรือสมาคม

องค์กรสตรีที่ไม่เป็นนิติบุคคล มีเอกสารหลักฐาน ประกอบด้วย

- (๑) หนังสือรับรองการเป็นองค์กรสตรีจากหน่วยงานภาครัฐที่กำกับดูแล
- (๒) สำเนาบันทนาการประชุมขององค์กรสตรี ที่มีมติขอขึ้นทะเบียนกองทุน
- (๓) สำเนาคำสั่งแต่งตั้งคณะกรรมการขององค์กร และอำนาจหน้าที่ขององค์กรสตรี
- (๔) หนังสือมอบอำนาจให้เป็นตัวแทนในการยื่นขึ้นทะเบียนกองทุน
- (๕) ทะเบียนรายชื่อคณะกรรมการขององค์กรสตรี

ในการยื่นคำขอโดยส่งทางไปรษณีย์ลงทะเบียนตอบรับ ให้ถือวันประทับตราของ ไปรษณีย์เป็นวันที่ยื่นคำขอขึ้นทะเบียนเป็นสมาชิก

๓. การตรวจสอบคุณสมบัติของผู้ขอขึ้นทะเบียนเป็นสมาชิก และการพิจารณารับขึ้นทะเบียนเป็นสมาชิก

๓.๑ สมาชิกประเภทบุคคลธรรมดา ให้สำนักงานเลขาธิการคณะกรรมการกฤษฎีกา และติดตามการดำเนินงานกองทุนพัฒนาบทบาทสตรีอำเภอ ตรวจสอบความถูกต้องถึงคุณสมบัติของ ผู้ที่ประสงค์จะขอขึ้นทะเบียนเป็นสมาชิก เมื่อเห็นว่าถูกต้องให้ประกาศรายชื่อสมาชิกแล้วรายงาน ข้อมูลสมาชิกให้จังหวัด และจังหวัดสรุปรายงานผลให้สำนักงานกองทุนพัฒนาบทบาทสตรี (สกส.)

๓.๒ สมาชิกประเภทองค์กร ให้สำนักงานเลขาธิการคณะกรรมการบริหารกองทุนพัฒนา บทบาทสตรีระดับจังหวัด ตรวจสอบความถูกต้องถึงคุณสมบัติของผู้ที่ประสงค์จะขอขึ้นทะเบียนเป็นสมาชิก และ ประกาศรายชื่อแล้วแจ้งให้สำนักงานกองทุนพัฒนาบทบาทสตรี กรมการพัฒนาชุมชนทราบ

สำหรับกรุงเทพมหานคร ให้สำนักงานเลขาธิการคณะกรรมการบริหารกองทุนพัฒนา บทบาทสตรีกรุงเทพมหานคร ตรวจสอบคุณสมบัติ และประกาศรายชื่อสมาชิกทั้ง ๒ ประเภท

สำเนาถูกต้อง



(นางสาวสุนณา สุตรัก)

ผู้อำนวยการกลุ่มอำนาจการ

๒๒ ก.ย. ๕๖

/๔. การพ้นจากสมาชิก...

๔. การพ้นจากสมาชิกภาพของสมาชิก

๔.๑ สมาชิกประเภทบุคคลธรรมดา พ้นจากสมาชิกภาพของสมาชิกในกรณีดังต่อไปนี้

- (๑) ตาย
- (๒) ลาออก โดยในพื้นที่จังหวัดให้ยื่นที่สำนักงานเลขานุการคณะกรรมการกลั่นกรอง และติดตามการดำเนินงานกองทุนพัฒนาบทบาทสตรีอำเภอ สำหรับกรุงเทพมหานครให้ยื่นที่สำนักงานกองทุนพัฒนาบทบาทสตรี กรรมการพัฒนาชุมชน
- (๓) คณะอนุกรรมการบริหารกองทุนพัฒนาบทบาทสตรีระดับจังหวัด/กรุงเทพมหานคร มีมติให้ออกด้วยคะแนนเสียงสองในสามของกรรมการที่มาประชุม เนื่องจากมีพฤติกรรมทำให้เกิดความเสียหายแก่กองทุน

(๔) ผู้ที่พ้นจากสมาชิกภาพตามข้อ (๒) และ ข้อ (๓) อาจยื่นคำขอขึ้นทะเบียนเป็นสมาชิกใหม่ได้ แต่ทั้งนี้จะต้องเป็นผู้ที่พ้นจากสมาชิกภาพของสมาชิกมาแล้วไม่น้อยกว่าหกเดือน

๔.๒ สมาชิกประเภทองค์กรสตรี พ้นจากสมาชิกภาพของสมาชิก ในกรณีดังต่อไปนี้

- (๑) เมื่อองค์กรสตรีมีเหตุต้องเลิก
- (๒) เมื่อองค์กรสตรีไม่ได้ดำเนินกิจการติดต่อกันเกินกว่าหนึ่งปี
- (๓) ลาออก และคณะอนุกรรมการบริหารกองทุนพัฒนาบทบาทสตรีระดับจังหวัด/กรุงเทพมหานครมีมติอนุมัติให้ออก
- (๔) คณะอนุกรรมการบริหารกองทุนพัฒนาบทบาทสตรีระดับจังหวัด/กรุงเทพมหานคร มีมติให้ออกด้วยคะแนนเสียงสองในสามของกรรมการที่มาประชุม เนื่องจากมีพฤติกรรมทำให้เกิดความเสียหายแก่กองทุน

(๕) องค์กรสตรีที่พ้นจากสมาชิกภาพตามข้อ (๓) และ ข้อ (๔) อาจยื่นคำขอขึ้นทะเบียนเป็นสมาชิกใหม่ได้ แต่ทั้งนี้จะต้องเป็นองค์กรสตรีที่พ้นจากสมาชิกภาพของสมาชิกมาแล้วไม่น้อยกว่าหกเดือน

หมายเหตุ การขึ้นทะเบียนและการดำเนินการใด ๆ ที่เกี่ยวกับการขึ้นทะเบียนเป็นสมาชิกประเภทบุคคลธรรมดาและสมาชิกประเภทองค์กรสตรีที่ได้ดำเนินการในกองทุนพัฒนาบทบาทสตรีตามระเบียบสำนักนายกรัฐมนตรีว่าด้วยกองทุนพัฒนาบทบาทสตรี พ.ศ. ๒๕๕๕ ให้ถือว่าเป็นสมาชิกกองทุนพัฒนาบทบาทสตรีที่อยู่ในสังกัดกรรมการพัฒนาชุมชน

ประกาศ ณ วันที่ ๒๕ เดือนกันยายน พ.ศ. ๒๕๕๙

(นายอภิชาติ โตดิลกเวชช์)

อธิบดีกรรมการพัฒนาชุมชน

ประธานกรรมการบริหารกองทุนพัฒนาบทบาทสตรี

สำเนาถูกต้อง

(นางสาวสุนนา สุตริก)

ผู้อำนวยการกลุ่มอำนวยการ

๒๗ ก.ย. ๕๙

**หลักเกณฑ์ วิธีการ และเงื่อนไข เกี่ยวกับการใช้จ่ายเงิน ประเภทเงินทุนหมุนเวียน และประเภทเงินอุดหนุน
ของกองทุนพัฒนาบทบาทสตรี พ.ศ.2559**

อาศัยอำนาจตามความในข้อ ๑๙ วรรคสอง ของข้อบังคับคณะกรรมการบริหารกองทุนพัฒนาบทบาทสตรีว่าด้วยการบริหารกองทุนพัฒนาบทบาทสตรี พ.ศ. ๒๕๕๙ และมติที่ประชุมคณะกรรมการบริหารกองทุนพัฒนาบทบาทสตรี ครั้งที่ ๓/๒๕๕๙ เมื่อวันที่ ๒ สิงหาคม ๒๕๕๙ จึงออกหลักเกณฑ์ วิธีการ และเงื่อนไขเกี่ยวกับการใช้จ่ายเงินประเภทเงินทุนหมุนเวียนและประเภทเงินอุดหนุนของกองทุนพัฒนาบทบาทสตรี พ.ศ. ๒๕๕๙ ดังนี้

๑. การจัดสรรเงินกองทุนพัฒนาบทบาทสตรี

การจัดสรรเงินกองทุนพัฒนาบทบาทสตรี ตามวัตถุประสงค์ของการจัดตั้งกองทุน ให้ใช้จ่ายเพื่อกิจการเป็นเงินทุนหมุนเวียน หรือเงินอุดหนุน

ทั้งนี้ การจัดสรรเงินกองทุนในแต่ละปีงบประมาณให้เป็นไปตามที่คณะกรรมการบริหารกองทุนพัฒนาบทบาทสตรีกำหนด

๒. ความหมายของเงินกองทุน

๒.๑ เงินทุนหมุนเวียน หมายความว่า เงินทุนให้กู้แก่สมาชิกตามโครงการที่ได้รับการสนับสนุนจากกองทุนเพื่อการประกอบอาชีพ การสร้างงาน การสร้างรายได้ หรือการเสริมสร้างความเข้มแข็งทางเศรษฐกิจ

๒.๒ เงินอุดหนุน หมายความว่า เงินทุนตามโครงการที่ได้รับการสนับสนุนจากกองทุนเพื่อการส่งเสริมบทบาทและพัฒนาศักยภาพสตรีและเครือข่าย การส่งเสริมสนับสนุนการจัดกิจกรรมในการพัฒนาบทบาทสตรี และการสนับสนุนโครงการที่แก้ไขปัญหาและพัฒนาสตรี

๓. การใช้จ่ายเงินประเภทเงินทุนหมุนเวียน

๓.๑ คุณสมบัติของผู้ขอรับการสนับสนุน

(๑) เป็นสมาชิกประเภทบุคคลธรรมดา ซึ่งรวมตัวกันตั้งแต่ห้าคนขึ้นไป หรือสมาชิกประเภทองค์กรสตรี

(๒) มีภูมิลำเนาหรือถิ่นที่อยู่ หรือสถานที่ทำงาน ตั้งอยู่ในท้องที่ที่ยื่นแบบขอรับการสนับสนุนไม่น้อยกว่าหกเดือน

(๓) มีการดำเนินงานหรือมีผลงานเกี่ยวข้องกับอาชีพที่ขอรับการสนับสนุน

(๔) ไม่เป็นผู้มีประวัติเสื่อมเสียและขาดวินัยทางการเงิน

/๓.๒ หลักเกณฑ์พื้นฐาน...

๓.๒ หลักเกณฑ์พื้นฐานในการขอรับการสนับสนุนเงินทุนหมุนเวียน

- (๑) เป็นโครงการเพื่อพัฒนาอาชีพ การสร้างงาน การสร้างรายได้ หรือการเสริมสร้างความเข้มแข็งทางด้านเศรษฐกิจให้แก่สตรีและองค์กรของสตรีเป็นสำคัญ
- (๒) เป็นโครงการที่ตอบสนองยุทธศาสตร์การดำเนินงานกองทุนพัฒนาบทบาทสตรี
- (๓) เป็นโครงการที่มีผลการดำเนินงานหรือผ่านการฝึกอบรมมาก่อน
- (๔) มีวงเงินไม่เกินโครงการละสองแสนบาท โดยมีอัตราดอกเบี้ยร้อยละสามต่อปี
- (๕) กำหนดระยะเวลาการผ่อนชำระคืนไม่เกินสองปี และต้องชำระคืนอย่างน้อยปีละสองงวด
- (๖) เป็นโครงการที่ไม่ก่อให้เกิดความเสียหายต่อสิ่งแวดล้อมในชุมชนหรือต่อความสงบเรียบร้อยของประชาชน

๓.๓ การขอรับการสนับสนุนและการอนุมัติโครงการ

(๑) การขอรับการสนับสนุน ให้ตัวแทนสมาชิกประเภทบุคคลธรรมดาหรือในกรณีประเภทองค์กรสตรี ให้ผู้มีอำนาจทำการแทนหรือผู้ซึ่งได้รับมอบอำนาจจากองค์กรแล้วแต่กรณี ยื่นแบบขอรับการสนับสนุนตามที่คณะอนุกรรมการกลั่นกรองและติดตามการดำเนินงานกองทุนพัฒนาบทบาทสตรีอำเภอกำหนด

กรณีสมาชิกที่มีภูมิลำเนาหรือถิ่นที่อยู่ในเขตพื้นที่กรุงเทพมหานครให้ยื่นแบบขอรับการสนับสนุนที่สำนักงานเลขานุการคณะกรรมการบริหารกองทุนพัฒนาบทบาทสตรีกรุงเทพมหานคร

(๒) ให้คณะอนุกรรมการกลั่นกรองและติดตามการดำเนินงานกองทุนพัฒนาบทบาทสตรีอำเภอ (อกส.อ.) พิจารณาให้ความเห็นชอบโครงการ หรืออาจแต่งตั้งคณะทำงาน/อาสาสมัครผู้ประสานงาน เพื่อช่วยเหลือการปฏิบัติงานและให้ความเห็นประกอบการพิจารณาเบื้องต้น

ในกรณีการดำเนินงานในเขตพื้นที่กรุงเทพมหานคร คณะอนุกรรมการบริหารกองทุนพัฒนาบทบาทสตรีกรุงเทพมหานคร อาจแต่งตั้งคณะทำงาน/อาสาสมัครผู้ประสานงาน เพื่อช่วยเหลือการปฏิบัติงานและให้ความเห็นประกอบการพิจารณาเบื้องต้น

(๓) ให้สำนักงานเลขานุการคณะกรรมการกลั่นกรองและติดตามการดำเนินงานกองทุนพัฒนาบทบาทสตรีอำเภอ รวบรวมโครงการที่ผ่านความเห็นชอบตามข้อ (๒) ส่งสำนักงานเลขานุการคณะกรรมการบริหารกองทุนพัฒนาบทบาทสตรีระดับจังหวัด เพื่อเสนอต่อคณะกรรมการบริหารกองทุนพัฒนาบทบาทสตรีระดับจังหวัดเพื่อพิจารณาอนุมัติโครงการ หรืออาจแต่งตั้งคณะทำงานเพื่อช่วยเหลือการปฏิบัติงานและให้ความเห็นประกอบการพิจารณาเบื้องต้น

กรณีการดำเนินงานในเขตพื้นที่กรุงเทพมหานครให้สำนักงานเลขานุการคณะกรรมการบริหารกองทุนพัฒนาบทบาทสตรีกรุงเทพมหานคร เสนอต่อคณะกรรมการบริหารกองทุนพัฒนาบทบาทสตรีกรุงเทพมหานคร เพื่อพิจารณาอนุมัติโครงการ

กรณีคณะอนุกรรมการกลั่นกรองและติดตามการดำเนินงานกองทุนพัฒนาบทบาทสตรีอำเภอ พิจารณาโครงการใดแล้วไม่ผ่านการพิจารณา ให้สำนักงานเลขานุการคณะกรรมการกลั่นกรองและติดตามการดำเนินงานกองทุนพัฒนาบทบาทสตรีอำเภอ และสำนักงานเลขานุการคณะกรรมการบริหาร

/กองทุนพัฒนาบทบาทสตรี...

กองทุนพัฒนาบทบาทสตรีกรุงเทพมหานครแล้วแต่กรณี แจ้งให้ผู้เสนอโครงการนั้นให้ปรับปรุงแก้ไขโครงการภายในสามสิบวันนับแต่วันที่ได้รับแจ้ง เมื่อพ้นกำหนดหากสำนักงานเลขานุการคณะกรรมการกลั่นกรองและติดตามการดำเนินงานกองทุนพัฒนาบทบาทสตรีอำเภอ หรือสำนักงานเลขานุการคณะกรรมการบริหารกองทุนพัฒนาบทบาทสตรีกรุงเทพมหานครไม่ได้รับโครงการที่ได้แก้ไขแล้วให้ถือว่าผู้เสนอโครงการไม่ประสงค์ขอรับการสนับสนุน

(๔) ให้คณะกรรมการบริหารกองทุนพัฒนาบทบาทสตรีระดับจังหวัด และกรุงเทพมหานคร หรือคณะกรรมการกลั่นกรองและติดตามการดำเนินงานกองทุนพัฒนาบทบาทสตรีอำเภอ หรือคณะทำงานแล้วแต่กรณี พิจารณาโครงการทุกประเภทโดยคำนึงถึงวัตถุประสงค์ของโครงการตามความเหมาะสมของวงเงินค่าใช้จ่ายของโครงการ ความคุ้มค่าและประโยชน์ที่คาดว่าจะได้รับรวมทั้งการสนับสนุนและการบูรณาการกับหน่วยงานภาครัฐหรือภาคเอกชน

กรณีที่เป็นโครงการประเภทเงินทุนหมุนเวียนที่ขอรับการสนับสนุนต้องพิจารณาถึงความสามารถของสมาชิกในการชำระเงินคืน และปัจจัยเสี่ยงในการดำเนินโครงการอย่างรอบคอบ

กรณีอนุกรรมการผู้ใดมีส่วนได้เสียหรือมีการขัดกันแห่งผลประโยชน์ซึ่งเกี่ยวข้องกับโครงการที่ขอรับการสนับสนุน อนุกรรมการผู้นั้นจะมีส่วนร่วมในการพิจารณาโครงการไม่ได้

(๕) ให้คณะกรรมการบริหารกองทุนพัฒนาบทบาทสตรีระดับจังหวัด และกรุงเทพมหานคร อาจเชิญบุคคลที่เกี่ยวข้องหรือสมาชิกผู้ขอรับการสนับสนุนเงินจากกองทุนมาสอบถามหรือขอให้ส่งเอกสารเพื่อประกอบการพิจารณาเพิ่มเติมได้

(๖) ให้สำนักงานเลขานุการคณะกรรมการบริหารกองทุนพัฒนาบทบาทสตรีระดับจังหวัดและกรุงเทพมหานครแล้วแต่กรณี แจ้งผลการพิจารณาการอนุมัติโครงการให้สมาชิกทราบภายในสิบห้าวันทำการนับแต่วันที่ได้รับอนุมัติโครงการ และจัดทำสัญญากู้เงินตามแนวทางที่สำนักงานกองทุนพัฒนาบทบาทสตรีกำหนด โดยให้พัฒนาการจังหวัดหรือผู้ที่พัฒนาการจังหวัดมอบหมายเป็นคู่สัญญา ในส่วนการดำเนินงานในเขตพื้นที่กรุงเทพมหานครให้อำนวยความสะดวกกลุ่มพัฒนาศักยภาพกองทุนหรือผู้ที่อำนวยความสะดวกกลุ่มพัฒนาศักยภาพกองทุนมอบหมายเป็นคู่สัญญา

กรณีที่คณะกรรมการบริหารกองทุนพัฒนาบทบาทสตรีระดับจังหวัดและกรุงเทพมหานครไม่อนุมัติโครงการใด ให้สำนักงานเลขานุการคณะกรรมการบริหารกองทุนพัฒนาบทบาทสตรีระดับจังหวัดและกรุงเทพมหานครแล้วแต่กรณี แจ้งผลแห่งการนั้นแก่สมาชิกผู้ขอรับการสนับสนุนเงินจากกองทุนทราบภายในสิบห้าวันทำการนับแต่วันที่มติไม่อนุมัติโครงการ

๓.๔ การโอนเงิน

(๑) ให้สมาชิกที่ได้รับอนุมัติโครงการแล้วเปิดบัญชีเงินฝากธนาคารประเภทออมทรัพย์เพื่อรองรับการโอนเงินกองทุน

(๒) ให้สำนักงานเลขานุการคณะกรรมการบริหารกองทุนพัฒนาบทบาทสตรีระดับจังหวัดและกรุงเทพมหานคร แจ้งสำนักงานพัฒนาชุมชนจังหวัดหรือสำนักงานกองทุนพัฒนาบทบาทสตรีแล้วแต่กรณี ดำเนินการเบิกเงินและโอนเงินตามจำนวนที่ได้รับอนุมัติแล้วจากบัญชีเงินฝากคลัง โอนเข้าบัญชีเงินฝาก

/ธนาคารประเภทออมทรัพย์...

ธนาคารประเภทออมทรัพย์ของสำนักงานพัฒนาชุมชนจังหวัดและสำนักงานกองทุนพัฒนาบทบาทสตรี ก่อนโอนเงินเข้าบัญชีสมาชิกที่เปิดไว้ตามข้อ (๑) แล้วแต่กรณี

(๓) เมื่อสมาชิกได้รับเงินโอนแล้วให้ดำเนินการตามโครงการที่ได้รับอนุมัติ ภายในเจ็ดวันทำการ และให้รายงานผลการดำเนินงานครั้งแรกพร้อมภาพถ่าย ส่งสำนักงานเลขานุการ คณะอนุกรรมการกลั่นกรองและติดตามการดำเนินงานกองทุนพัฒนาบทบาทสตรีอำเภอ และสำนักงาน คณะอนุกรรมการบริหารกองทุนพัฒนาบทบาทสตรีกรุงเทพมหานครแล้วแต่กรณี ภายในสามสิบวันนับแต่วันที่ได้รับเงินโอน

(๔) สมาชิกที่ได้รับเงินสนับสนุนจากกองทุนประเภทเงินหมุนเวียน ต้องดำเนินงานให้เป็นไปตามแผนงานโครงการที่ได้ยื่นแบบขอรับการสนับสนุน หรืออาจขอแก้ไขปรับปรุงแผนงานโครงการเพื่อดำเนินการตามโครงการเดิมตามจำนวนเงินที่ได้รับอนุมัติไปก่อนแล้วนั้นก็ได้ โดยเสนอแผนงานโครงการที่ขอแก้ไขปรับปรุงใหม่นั้น ให้คณะอนุกรรมการบริหารกองทุนพัฒนาบทบาทสตรีระดับจังหวัดหรือกรุงเทพมหานครพิจารณาอนุมัติแล้วแต่กรณี เพื่อดำเนินการตามแผนงานโครงการที่ได้รับอนุมัติ

๓.๕ การคืนเงิน

(๑) เมื่อครบกำหนดการชำระคืนเงินกู้ตามสัญญาให้สมาชิกคืนเงินเข้าบัญชีกองทุนพัฒนาบทบาทสตรีจังหวัดหรือกองทุนพัฒนาบทบาทสตรีกรุงเทพมหานครแล้วแต่กรณี ตามแนวทางที่สำนักงานกองทุนพัฒนาบทบาทสตรีกำหนด

กรณีที่สมาชิกได้รับเงินสนับสนุนจากกองทุนแล้วแต่ไม่สามารถดำเนินการตามโครงการได้ ให้ตัวแทนสมาชิกประเภทบุคคลธรรมดา หรือผู้มีอำนาจทำการแทนหรือผู้ซึ่งได้รับมอบฉันทะจากสมาชิกประเภทองค์กรสตรี โอนเงินคืนเข้าบัญชีกองทุนพัฒนาบทบาทสตรีจังหวัดหรือกรุงเทพมหานคร ภายในเจ็ดวันทำการนับแต่วันรับเงินโอน หากไม่โอนเงินคืนภายในกำหนดจะต้องเสียดอกเบี้ยตามที่คณะกรรมการบริหารกองทุนพัฒนาบทบาทสตรีกำหนด

กรณีสมาชิกผิดนัดชำระหนี้ตามสัญญาต้องเสียเบี้ยปรับ หรือดอกเบี้ยในอัตราผิดนัดตามที่ระบุไว้ในสัญญา

(๒) การรับเงินในแต่ละครั้งให้สำนักงานพัฒนาชุมชนจังหวัดและสำนักงานกองทุนพัฒนาบทบาทสตรีออกใบเสร็จรับเงินของกองทุนพัฒนาบทบาทสตรีให้แก่สมาชิก

(๓) ให้สำนักงานพัฒนาชุมชนจังหวัดและสำนักงานกองทุนพัฒนาบทบาทสตรี โอนเงินที่ได้จากการคืนเงินทุกประเภท ได้แก่ เงินต้น ดอกเบี้ยเงินกู้ เบี้ยปรับของสมาชิก คืนเข้าบัญชีเงินฝากคลังกองทุนพัฒนาบทบาทสตรี กรมการพัฒนารัฐบาลทุกสิ้นเดือน

๓.๖ การติดตาม/การรายงานผล

(๑) ให้สมาชิกรายงานผลการปฏิบัติงานและการรายงานการใช้จ่ายเงินที่ได้รับการสนับสนุนจากกองทุน ตามแนวทางที่สำนักงานกองทุนพัฒนาบทบาทสตรีกำหนด

/ (๒) ให้คณะอนุกรรมการบริหาร...

(๒) ให้คณะกรรมการบริหารกองทุนพัฒนาบทบาทสตรีระดับจังหวัด และ กรุงเทพมหานคร คณะกรรมการกลั่นกรองและติดตามการดำเนินงานกองทุนพัฒนาบทบาทสตรี อำเภอบางกรวย คณะทำงานขับเคลื่อนกองทุนพัฒนาบทบาทสตรีแต่ละระดับ ติดตามและรายงานผลการดำเนินงานตามแนวทางที่สำนักงานกองทุนพัฒนาบทบาทสตรีกำหนด

(๓) ให้คณะกรรมการบริหารกองทุนพัฒนาบทบาทสตรีระดับจังหวัดและ กรุงเทพมหานคร รายงานผลการอนุมัติโครงการมาที่สำนักงานกองทุนพัฒนาบทบาทสตรี เพื่อนำเข้าที่ประชุมคณะกรรมการบริหารกองทุนพัฒนาบทบาทสตรีเพื่อทราบต่อไป

๔. การใช้จ่ายเงินประเภทเงินอุดหนุน

๔.๑ คุณสมบัติของผู้ขอรับการสนับสนุน

- (๑) สมาชิกประเภทองค์กรสตรี
- (๒) มีสถานที่ทำงาน หรือสำนักงานใหญ่ตั้งอยู่ในท้องที่ที่ยื่นแบบขอรับการสนับสนุน ไม่น้อยกว่าหกเดือน

๔.๒ หลักเกณฑ์พื้นฐานในการพิจารณาโครงการประเภทเงินอุดหนุน

- (๑) เป็นโครงการที่ใช้จ่ายตามวัตถุประสงค์ของกองทุนตามข้อบังคับคณะกรรมการบริหารกองทุนพัฒนาบทบาทสตรี ว่าด้วยการบริหารกองทุนพัฒนาบทบาทสตรี พ.ศ. ๒๕๕๙ ข้อ ๕ (๒) (๓) (๔)
- (๒) เป็นโครงการที่ตอบสนองยุทธศาสตร์การดำเนินงานกองทุนพัฒนาบทบาทสตรี
- (๓) ไม่เป็นโครงการประเภทเงินทุนหมุนเวียน
- (๔) เป็นโครงการที่มีวงเงินไม่เกินสองแสนบาท กรณีวงเงินเกินสองแสนบาท ให้คณะกรรมการบริหารกองทุนพัฒนาบทบาทสตรีระดับจังหวัดและกรุงเทพมหานครแล้วแต่กรณี พิจารณาให้ความเห็นชอบแล้วเสนอต่อคณะกรรมการบริหารกองทุนพัฒนาบทบาทสตรีเพื่อพิจารณาอนุมัติ
- (๕) เป็นโครงการที่ไม่ได้รับเงินสนับสนุนจากหน่วยงานอื่น กรณีเป็นโครงการที่บูรณาการร่วมกับหน่วยงานอื่นต้องระบุรายการและแหล่งที่มาของงบประมาณให้ชัดเจน
- (๖) เป็นโครงการที่ไม่ก่อให้เกิดความเสียหายต่อสิ่งแวดล้อมในชุมชน หรือต่อความสงบเรียบร้อยของประชาชน

๔.๓ การขอรับการสนับสนุนและการอนุมัติโครงการ

(๑) การขอรับการสนับสนุน ให้ตัวแทนหรือผู้มีอำนาจทำการแทน หรือผู้ซึ่งได้รับมอบอำนาจจากองค์กรแล้วแต่กรณี ยื่นแบบขอรับการสนับสนุนที่สำนักงานเลขานุการคณะกรรมการกลั่นกรองและติดตามการดำเนินงานกองทุนพัฒนาบทบาทสตรีอำเภอบางกรวย หรือสำนักงานเลขานุการคณะกรรมการบริหารกองทุนพัฒนาบทบาทสตรีระดับจังหวัด แล้วแต่กรณีพร้อมหลักฐานให้ครบถ้วนตามแนวทางที่สำนักงานกองทุนพัฒนาบทบาทสตรีกำหนด

กรณีสมาชิกที่มีภูมิลำเนาหรือถิ่นที่อยู่ในเขตพื้นที่กรุงเทพมหานครให้ยื่นแบบขอรับการสนับสนุนที่สำนักงานเลขานุการคณะกรรมการบริหารกองทุนพัฒนาบทบาทสตรีกรุงเทพมหานคร

/ (๒) การพิจารณาเห็นชอบ....

ห้าม!! คัดลอก เผยแพร่ ดัดแปลง ส่งต่อ และจำหน่ายเอกสารฉบับนี้โดยเด็ดขาด

หากตรวจพบจะดำเนินคดีตามกฎหมาย (สงวนลิขสิทธิ์ สถาบัน The Best Center)

(๒) การพิจารณาเห็นชอบและอนุมัติโครงการให้นำความในข้อ ๓.๓ (๒) (๓) (๔) (๕)
(๖) มาบังคับใช้โดยอนุโลม

๔.๔ การโอนเงิน

(๑) ให้สมาชิกที่ได้รับอนุมัติโครงการแล้วเปิดบัญชีเงินฝากธนาคารประเภทออมทรัพย์
เพื่อรองรับการโอนเงินกองทุน

(๒) ให้สำนักงานเลขาธิการคณะกรรมการบริหารกองทุนพัฒนาบทบาทสตรี
ระดับจังหวัดและกรุงเทพมหานคร แจ้งสำนักงานพัฒนาชุมชนจังหวัดหรือสำนักงานกองทุนพัฒนาบทบาทสตรี
แล้วแต่กรณี ดำเนินการเบิกเงินและโอนเงินตามจำนวนที่ได้รับอนุมัติแล้วจากบัญชีเงินฝากคลัง โอนเข้า
บัญชีประเภทออมทรัพย์ของสำนักงานพัฒนาชุมชนจังหวัดและสำนักงานกองทุนพัฒนาบทบาทสตรีที่รองรับ
การชำระคืนเงินก่อนโอนเงินเข้าบัญชีสมาชิกที่เปิดไว้ตามข้อ (๑) แล้วแต่กรณี

(๓) เมื่อสมาชิกได้รับเงินโอนแล้วให้ดำเนินการตามโครงการที่ได้รับอนุมัติภายใน
เจ็ดวันทำการนับแต่วันที่ได้รับเงินโอน และให้รายงานผลการดำเนินงานพร้อมภาพถ่าย ส่งสำนักงานเลขาธิการ
คณะกรรมการบริหารกองทุนพัฒนาบทบาทสตรีจังหวัดและสำนักงานคณะกรรมการบริหารกองทุน
พัฒนาบทบาทสตรีกรุงเทพมหานครแล้วแต่กรณี ภายในสามสิบวันทำการนับแต่วันสิ้นสุดโครงการ

(๔) สมาชิกที่ได้รับเงินสนับสนุนจากกองทุนประเภทเงินอุดหนุน ต้องดำเนินงานให้
เป็นไปตามแผนงานโครงการตามที่ได้ยื่นแบบขอรับการสนับสนุน จะนำเงินที่ได้รับจากกองทุนไปใช้จ่าย
ในกิจกรรมนอกเหนือจากแผนงาน/โครงการมิได้

๔.๕ การคืนเงิน

(๑) เมื่อสมาชิกได้รับเงินสนับสนุนประเภทเงินอุดหนุนแล้ว หากไม่สามารถดำเนินการ
ตามโครงการได้ ให้ตัวแทนหรือผู้มีอำนาจทำการแทน หรือผู้ซึ่งได้รับอำนาจจากองค์กร โอนเงินคืนเข้า
บัญชีกองทุนพัฒนาบทบาทสตรีจังหวัดหรือกรุงเทพมหานครแล้วแต่กรณี และให้ส่งหลักฐานการรับเงิน
โอนให้สำนักงานเลขาธิการคณะกรรมการบริหารกองทุนพัฒนาบทบาทสตรีระดับจังหวัดและ
กรุงเทพมหานครแล้วแต่กรณี ภายในเจ็ดวันทำการนับแต่วันรับเงินโอน

กรณีสมาชิกดำเนินการแล้วมีเงินเหลือจ่าย ให้ตัวแทนหรือผู้มีอำนาจทำการแทน
หรือผู้ซึ่งได้รับอำนาจจากองค์กร โอนเงินคืนเข้าบัญชีกองทุนพัฒนาบทบาทสตรีจังหวัดหรือ
กรุงเทพมหานครแล้วแต่กรณี และให้ส่งหลักฐานการใช้จ่ายเงินและหลักฐานการรับเงินโอนให้สำนักงาน
เลขาธิการคณะกรรมการบริหารกองทุนพัฒนาบทบาทสตรีระดับจังหวัดและกรุงเทพมหานคร
แล้วแต่กรณี ภายในเจ็ดวันทำการนับตั้งแต่วันสิ้นสุดโครงการ

(๒) การรับเงินในแต่ละครั้งให้สำนักงานพัฒนาชุมชนจังหวัดและสำนักงานกองทุน
พัฒนาบทบาทสตรี ออกใบเสร็จรับเงินของกองทุนพัฒนาบทบาทสตรีให้แก่สมาชิก

(๓) ให้สำนักงานพัฒนาชุมชนจังหวัดและสำนักงานกองทุนพัฒนาบทบาทสตรี โอนเงิน
ที่ได้จากการคืนเงินของสมาชิก คืนเข้าบัญชีเงินฝากคลังกองทุนพัฒนาบทบาทสตรี กรมการพัฒนชุมชน
ทุกสิ้นเดือน

/๔.๖ การติดตาม....

๔.๖ การติดตาม/การรายงานผล

(๑) ให้สมาชิกรายงานผลการปฏิบัติงานและรายงานการใช้จ่ายเงินที่ได้รับการสนับสนุนจากกองทุน ตามแนวทางที่สำนักงานกองทุนพัฒนาทบาทสตรีกำหนด

(๒) ให้คณะอนุกรรมการบริหารกองทุนพัฒนาทบาทสตรีระดับจังหวัด และกรุงเทพมหานคร คณะอนุกรรมการกลั่นกรองและติดตามการดำเนินงานกองทุนพัฒนาทบาทสตรีอำเภอ คณะทำงานขับเคลื่อนกองทุนทบาทสตรีแต่ละระดับ ติดตามและรายงานผลการดำเนินงานตามแนวทางที่สำนักงานกองทุนพัฒนาทบาทสตรีกำหนด

(๓) ให้คณะอนุกรรมการบริหารกองทุนพัฒนาทบาทสตรีระดับจังหวัด รายงานผลการอนุมัติโครงการมาที่สำนักงานกองทุนพัฒนาทบาทสตรี เพื่อนำเข้าที่ประชุมคณะกรรมการบริหารกองทุนพัฒนาทบาทสตรีเพื่อทราบต่อไป

ประกาศ ณ วันที่ ๒๖ เดือน กันยายน พ.ศ. ๒๕๕๙

(นายอภิชาติ โตดิลกเวชช์)

อธิบดีกรมการพัฒนาชุมชน

ประธานกรรมการบริหารกองทุนพัฒนาทบาทสตรี

ผู้บริหารสำนักงานกองทุนพัฒนาทบาทสตรี



นางสาวสุนันทิพย์ ศรีสมวงษ์

ผู้อำนวยการสำนักพัฒนาทุนและองค์การการเงินชุมชน ปฏิบัติหน้าที่
ผู้อำนวยการสำนักงานกองทุนพัฒนาทบาทสตรี

แนวข้อสอบความรู้ทั่วไปที่เกี่ยวข้องกับกองทุนพัฒนาบทบาทสตรี

1. กองทุนพัฒนาบทบาทสตรีจัดตั้งขึ้นเพื่อวัตถุประสงค์หลักข้อใด

ก. เพื่อเพิ่มรายได้ให้ภาครัฐ

ข. เพื่อส่งเสริมบทบาทและพัฒนาศักยภาพสตรี

ค. เพื่อสนับสนุนภาคอุตสาหกรรม

ง. เพื่อพัฒนาโครงสร้างพื้นฐานของประเทศ

เฉลย : ข. กองทุนพัฒนาบทบาทสตรี จัดตั้งขึ้นโดยมีวัตถุประสงค์หลักเพื่อเป็นแหล่งเงินทุนหมุนเวียนดอกเบี้ยต่ำ หรือปลอดดอกเบี้ย ให้สตรีเข้าถึงแหล่งทุนสำหรับนำไปพัฒนาอาชีพ สร้างงาน สร้างรายได้ และส่งเสริม/พัฒนา ศักยภาพสตรี เครือข่ายสตรีให้มีความเข้มแข็งทางเศรษฐกิจ พัฒนาคุณภาพชีวิตและได้รับสวัสดิภาพสวัสดิการที่ดี ยิ่งขึ้น

2. หน่วยงานใดเป็นผู้รับผิดชอบหลักในการบริหารกองทุนพัฒนาบทบาทสตรี

ก. กระทรวงการคลัง

ข. กระทรวงมหาดไทย

ค. กรมการพัฒนาชุมชน

ง. สำนักงานปลัดสำนักนายกรัฐมนตรี

เฉลย : ค. กรมการพัฒนาชุมชน (สังกัดกระทรวงมหาดไทย) เป็นผู้รับผิดชอบหลักในการบริหารกองทุน

พัฒนาบทบาทสตรี ตามมติคณะรัฐมนตรีที่ให้โอนย้ายมาอยู่ในความดูแลของกรมการพัฒนาชุมชนเพื่อบริหารงาน เชิงโครงสร้างตั้งแต่วันที่ 1 พฤษภาคม 2559 เป็นต้นมา

3. เงินกองทุนพัฒนาบทบาทสตรีสามารถนำไปใช้ในลักษณะใด

ก. ปล่อยกู้เพื่อการลงทุนของสตรี

ข. สนับสนุนกิจกรรมพัฒนาศักยภาพ

ค. สนับสนุนโครงการกลุ่มอาชีพ

ง. ถูกทุกข้อ

เฉลย : ง. เงินกองทุนพัฒนาบทบาทสตรี แบ่งการจัดสรรออกเป็น 2 ประเภทหลัก ซึ่งครอบคลุมวัตถุประสงค์ ในข้อ ก , ข และ ค ดังนี้

- เงินทุนหมุนเวียน (เงินกู้) : ใช้เพื่อปล่อยไปลงทุนประกอบอาชีพ สร้างงาน สร้างรายได้ หรือเสริมสร้างความเข้มแข็งทางเศรษฐกิจ ซึ่งตรงกับข้อ ก. ปล่อยกู้เพื่อการลงทุนของสตรี และข้อ ค. สนับสนุนโครงการ กลุ่มอาชีพ (ที่เน้นการสร้างรายได้)

- เงินอุดหนุน : ใช้เพื่อสนับสนุนโครงการที่พัฒนาศักยภาพสตรี การฝึกอบรม เสริมสร้างภาวะผู้นำ และการพัฒนาคุณภาพชีวิต ซึ่งตรงกับข้อ ข. สนับสนุนกิจกรรมพัฒนาศักยภาพ ดังนั้นเงินกองทุนพัฒนาบทบาทสตรีสามารถนำไปใช้ได้ในทุกรูปแบบที่กล่าวมาข้างต้น

4. กลุ่มเป้าหมายหลักของกองทุนพัฒนาบทบาทสตรีคือข้อใด

ก. เยาวชนทั่วไป

ข. ผู้ประกอบการรายใหญ่

ค. สตรีอายุ 15 ปีขึ้นไป

ง. ผู้สูงอายุเท่านั้น

เฉลย : ค. กองทุนพัฒนาบทบาทสตรีเปิดรับสมัครสมาชิก 2 ประเภท คือ ประเภทบุคคลธรรมดา (สตรีสัญชาติไทย อายุ 15 ปีบริบูรณ์ขึ้นไป) และประเภทองค์กรสตรี เพื่อเป็นแหล่งเงินทุนหมุนเวียนดอกเบี้ยต่ำในการพัฒนาอาชีพ สร้างรายได้ และพัฒนาศักยภาพสตรี

5. ข้อใด “ไม่ใช่” ประโยชน์ของกองทุนพัฒนาบทบาทสตรี

- | | |
|------------------------------|-----------------------------------|
| ก. เพิ่มโอกาสเข้าถึงแหล่งทุน | ข. เสริมสร้างความเข้มแข็งของชุมชน |
| ค. ลดความเหลื่อมล้ำทางเพศ | ง. เพิ่มรายได้ให้บริษัทขนาดใหญ่ |

เฉลย : ง. กองทุนพัฒนาบทบาทสตรีจัดตั้งขึ้นเพื่อวัตถุประสงค์หลักในการเสริมสร้างพลังสตรี พัฒนาคุณภาพชีวิต สร้างงานสร้างรายได้ และเสริมสร้างความเข้มแข็งของชุมชน โดยการให้เงินทุนหมุนเวียนดอกเบี้ยต่ำแก่สตรี และองค์กรสตรี ซึ่ง ง. เพิ่มรายได้ให้บริษัทขนาดใหญ่ (ไม่ใช่วัตถุประสงค์และประโยชน์ ของกองทุน ซึ่งเน้นที่สตรีและเครือข่ายระดับฐานราก ไม่ใช่บริษัทขนาดใหญ่)

6. ลักษณะของเงิน “ทุนหมุนเวียน” ในกองทุนพัฒนาบทบาทสตรีคือข้อใด

- | | |
|--------------------------|---------------------------|
| ก. ให้เปล่าโดยไม่ต้องคืน | ข. ต้องชำระคืนตามเงื่อนไข |
| ค. ใช้เฉพาะกิจกรรมอบรม | ง. ใช้เฉพาะภาครัฐ |

เฉลย : ข. เงิน "ทุนหมุนเวียน" ของกองทุนพัฒนาบทบาทสตรี คือ เงินกู้ยืมสำหรับสมาชิก (กลุ่มสตรี/องค์กรสตรี) นำไปลงทุนพัฒนาอาชีพ สร้างงานสร้างรายได้ โดยมีหลักเกณฑ์ คือ ต้องชำระคืนตามงวดและสัญญาที่กำหนด ซึ่งแตกต่างจากเงินอุดหนุนซึ่งเป็นแบบให้เปล่า ลักษณะสำคัญของเงินทุนหมุนเวียน (กู้ยืม)

- ดอกเบี้ยต่ำ/ปลอดดอกเบี้ย: ดอกเบี้ยร้อยละ 0.10 ต่อปี (ตามประกาศปี 2563)
- เงื่อนไขการคืน: ผ่อนชำระคืนได้ไม่เกิน 2 ปี
- ระบบชำระคืน: นำส่งคืนผ่านธนาคารกรุงไทย ออมสิน หรือ ธ.ก.ส. ตามสัญญา

ข้ออื่น ๆ ไม่ถูกต้อง : ก. คือ เงินอุดหนุน (แต่เงินทุนหมุนเวียนต้องคืน) , ค. เงินทุนหมุนเวียนใช้ทำอาชีพ ไม่ใช่อบรม , ง. ใช้โดยสมาชิกสตรี/องค์กรสตรี ไม่ใช่เฉพาะภาครัฐ

7. ข้อใดเป็นบทบาทของคณะกรรมการกองทุนระดับตำบล

- | | |
|-------------------------------------|----------------|
| ก. อนุมัติงบประมาณระดับประเทศ | |
| ข. พิจารณาโครงการของสมาชิกในพื้นที่ | |
| ค. กำหนดนโยบายระดับชาติ | ง. จัดเก็บภาษี |

เฉลย : ข. คณะกรรมการกองทุนหลักประกันสุขภาพในระดับท้องถิ่นหรือพื้นที่ (กปท.) มีบทบาทหน้าที่หลักในการสนับสนุนและส่งเสริมการจัดบริการสาธารณสุข โดยพิจารณาอนุมัติแผนงาน โครงการ หรือกิจกรรมที่ชุมชนหรือหน่วยงานในพื้นที่เสนอเข้ามา เพื่อการสร้างเสริมสุขภาพ การป้องกันโรค การฟื้นฟูสมรรถภาพ และการรักษาพยาบาลระดับปฐมภูมิ และบทบาทหน้าที่อื่น ๆ ที่สำคัญ ได้แก่

- บริหารจัดการเงินกองทุนให้เป็นไปตามวัตถุประสงค์
- ส่งเสริมการมีส่วนร่วมของประชาชนในพื้นที่ในการดูแลสุขภาพ

8. แนวคิดสำคัญของกองทุนพัฒนาบทบาทสตรีสอดคล้องกับหลักการใดมากที่สุด
- ก. ทุนนิยมเสรี
ข. การพัฒนาที่ยั่งยืนและความเสมอภาคทางเพศ
ค. การรวมศูนย์อำนาจ
ง. การแข่งขันทางเศรษฐกิจ

เฉลย : ข. กองทุนพัฒนาบทบาทสตรีจัดตั้งขึ้นโดยมีวัตถุประสงค์หลักเพื่อ

1. สร้างความเสมอภาคทางเพศ : แก้ปัญหาการถูกเลือกปฏิบัติ , เพิ่มบทบาทสตรีในการพัฒนาประเทศ และขจัดความรุนแรง
2. การพัฒนาที่ยั่งยืน : เป็นแหล่งเงินทุนหมุนเวียนดอกเบี้ยต่ำหรือปลอดดอกเบี้ย เพื่อพัฒนาอาชีพ สร้างงาน สร้างรายได้ และสร้างสวัสดิการให้แก่สตรีในระยะยาว
การดำเนินงานของกองทุนฯ สอดคล้องกับแนวคิดการส่งเสริมศักยภาพสตรีให้พึ่งพาตนเองได้ ลดความเหลื่อมล้ำ และสร้างความเท่าเทียมกันทางสังคม

9. ข้อใดเป็นเงื่อนไขสำคัญในการขอรับการสนับสนุนจากกองทุน
- ก. ต้องเป็นข้าราชการ
ข. ต้องมีโครงการที่เป็นประโยชน์ต่อชุมชนหรือสตรี
ค. ต้องมีรายได้สูง
ง. ต้องมีบริษัทจดทะเบียน

เฉลย : ข. เงื่อนไขสำคัญของการขอรับการสนับสนุนจากกองทุน (โดยเฉพาะกองทุนพัฒนาบทบาทสตรี) คือ การมีโครงการที่สอดคล้องกับวัตถุประสงค์กองทุน ซึ่งเน้นการพัฒนาสตรี แก้ไขปัญหา และสร้างประโยชน์ให้กับชุมชน โดยโครงการจะต้องสอดคล้องกับนโยบายของรัฐบาลหรือยุทธศาสตร์ที่เกี่ยวข้อง โดยไม่จำกัดว่า จะต้องเป็นข้าราชการหรือบริษัทจดทะเบียนขนาดใหญ่

10. ข้อใดสะท้อนผลลัพธ์ (Outcome) ของกองทุนพัฒนาบทบาทสตรีได้ดีที่สุด
- ก. จำนวนเงินกองทุนเพิ่มขึ้น
ข. สตรีมีรายได้และคุณภาพชีวิตดีขึ้น
ค. จำนวนโครงการเพิ่มขึ้น
ง. งบประมาณรัฐลดลง

เฉลย : ข. ผลลัพธ์ (Outcome) คือ ผลที่เกิดตามมาหลังจากสิ้นสุดผลผลิต (Output) ของโครงการ ซึ่งเป้าหมายสูงสุดของกองทุนพัฒนาบทบาทสตรี คือ การพัฒนาศักยภาพสตรี พัฒนาอาชีพ สร้างงาน สร้างรายได้ และพัฒนาคุณภาพชีวิตให้ดีขึ้น สอดคล้องกับแนวทางการประเมินผลการดำเนินงานที่มุ่งเน้นความมั่นคงด้านรายได้และคุณภาพชีวิตของผู้เข้าร่วมโครงการ

11. ข้อใดกล่าวถูกต้องเกี่ยวกับ “เงินอุดหนุน” ของกองทุนพัฒนาบทบาทสตรี
- ก. ต้องชำระคืนพร้อมดอกเบี้ย
ข. ใช้ได้เฉพาะการลงทุนส่วนบุคคล
ค. เป็นเงินสนับสนุนโดยไม่ต้องคืน
ง. ใช้ได้เฉพาะหน่วยงานรัฐ

เฉลย : ค. กองทุนพัฒนาบทบาทสตรีมีการจัดสรรเงิน 2 ประเภทหลัก ซึ่งมีเงื่อนไขต่างกัน

1. ประเภทเงินทุนหมุนเวียน (เงินกู้) : ต้องชำระคืนพร้อมดอกเบี้ย (อัตราดอกเบี้ยร้อยละ 0.1 ต่อปี)
2. ประเภทเงินอุดหนุน (ทุนให้เปล่า) : เป็นเงินสนับสนุนโครงการพัฒนาศักยภาพสตรี เครื่องช่วยสตรี หรือการจัดกิจกรรมแก้ไขปัญหาและพัฒนาสตรี โดยไม่ต้องคืนเงินต้น

หมายเหตุ : เงินอุดหนุนต้องใช้ตามวัตถุประสงค์ของโครงการ หากเหลือจ่ายต้องส่งคืนตามกฎเกณฑ์

12. หากกลุ่มสตรีต้องการกู้เงินเพื่อทำอาชีพ ควรเลือกใช้เงินประเภทใด

- | | |
|------------------------|---------------------|
| ก. เงินอุดหนุน | ข. เงินทุนหมุนเวียน |
| ค. เงินงบประมาณแผ่นดิน | ง. เงินบริจาค |

เฉลย : ข. กองทุนพัฒนาบทบาทสตรี จัดตั้งขึ้น โดยมีวัตถุประสงค์หลักเพื่อเป็นแหล่งเงินทุนหมุนเวียนดอกเบี้ยต่ำ (ดอกเบี้ยร้อยละ 0.10 ต่อปี หรือไม่เกิน 3% ตามเงื่อนไข) ให้กลุ่มสตรีนำไปกู้ยืมเพื่อทำอาชีพ สร้างงาน สร้างรายได้ หรือเพิ่มสภาพคล่องในการประกอบธุรกิจ ซึ่งแตกต่างจากเงินอุดหนุนที่จะเป็นเงินให้เปล่าสำหรับทำกิจกรรมพัฒนาศักยภาพโดยไม่ต้องคืน

13. ข้อใดเป็นบทบาทของกองทุนพัฒนาบทบาทสตรีในเชิงสังคม

- | | |
|---|--------------------------|
| ก. เพิ่มการแข่งขันทางธุรกิจ | ข. ลดบทบาทของสตรี |
| ค. เสริมสร้างความเข้มแข็งของเครือข่ายสตรี | ง. จำกัดโอกาสทางเศรษฐกิจ |

เฉลย : ค. กองทุนพัฒนาบทบาทสตรีมีวัตถุประสงค์หลักในเชิงสังคม คือ การเป็นแหล่งเงินทุนเพื่อพัฒนาศักยภาพสตรีและเครือข่ายสตรี พัฒนาคุณภาพชีวิต สร้างภาวะผู้นำและเสริมสร้างความเข้มแข็งทางด้านสังคมและเศรษฐกิจให้แก่สตรีและองค์กรสตรี

14. หากโครงการของกลุ่มสตรีไม่มีความเป็นไปได้ทางเศรษฐกิจ ผลจะเป็นอย่างไร

- | | |
|-------------------------------|-------------------------|
| ก. ได้รับอนุมัติทันที | ข. ได้รับเงินอุดหนุนแทน |
| ค. มีโอกาสไม่ได้รับการอนุมัติ | ง. ได้รับงบประมาณเพิ่ม |

เฉลย : ค. ตามหลักเกณฑ์การพิจารณาโครงการ (เช่น โครงการของ กองทุนพัฒนาบทบาทสตรี) โครงการที่จะได้รับอนุมัติเงินทุนหรือเงินอุดหนุนนั้น จะต้องมีความเป็นไปได้ทางเศรษฐกิจ ความยั่งยืนและความคุ้มค่า ซึ่งหมายถึงโครงการต้องสามารถสร้างรายได้ สามารถพัฒนาอาชีพ หรือสร้างความเข้มแข็งทางเศรษฐกิจให้กลุ่มสตรีได้อย่างแท้จริง หากโครงการขาดความเป็นไปได้ทางเศรษฐกิจ (เช่น ขายของไม่ได้ , ไม่คุ้มทุน , ขาดการวางแผนการตลาด) คณะกรรมการจะพิจารณาว่าไม่เป็นไปตามวัตถุประสงค์ของการลงทุน ทำให้โครงการนั้น ๆ มีโอกาสสูงที่จะไม่ได้รับการอนุมัติ เพื่อป้องกันการเสียเปล่าของงบประมาณ

15. ข้อใดเป็นตัวอย่างของโครงการที่เหมาะสมกับกองทุนพัฒนาบทบาทสตรี

- | | |
|---------------------------------------|------------------------------------|
| ก. การลงทุนตลาดหลักทรัพย์ | ข. การจัดตั้งกลุ่มอาชีพแปรรูปอาหาร |
| ค. การนำเข้าเครื่องจักรอุตสาหกรรมหนัก | ง. การซื้อหุ้นบริษัทข้ามชาติ |

เฉลย : ข. กองทุนพัฒนาบทบาทสตรีมีวัตถุประสงค์หลักเพื่อเป็นแหล่งเงินทุนหมุนเวียนดอกเบี้ยต่ำ ในการพัฒนาอาชีพ สร้างงาน สร้างรายได้และพัฒนาศักยภาพสตรี โดยมุ่งเน้นการส่งเสริมกลุ่มอาชีพของสตรีในชุมชน เพื่อให้พึ่งพาตนเองได้ การจัดตั้งกลุ่มอาชีพแปรรูปอาหารจึงสอดคล้องกับวัตถุประสงค์นี้มากที่สุด ในขณะที่ตัวเลือกอื่น ๆ (ก , ค , ง) เป็นการลงทุนความเสี่ยงสูงหรือธุรกิจขนาดใหญ่ที่ไม่ตรงกับวัตถุประสงค์หลักของกองทุน

ความรู้เกี่ยวกับกระทรวงมหาดไทย

ประวัติความเป็นมาของกระทรวงมหาดไทย

ลักษณะงานอันเป็นภารกิจของกระทรวงมหาดไทยนั้นมีหลักฐานปรากฏในประวัติศาสตร์การปกครองของไทยมาตั้งแต่โบราณกาลแล้วนับตั้งแต่กรุงสุโขทัยเป็นปฐมราชธานี เมื่อราว พ.ศ. 1800 มาจนถึงสมัยกรุงศรีอยุธยาที่มีการจัดระเบียบการปกครองฝ่ายพลเรือนในรูป (จตุสดมภ์ เมือง วัง คลัง นา) โดยให้กรมการเมืองมีหน้าที่ในการปกครองท้องที่ รักษาสันติสุข บังคับบัญชาบรรดาพลเรือน ตราบจนถึงรัชสมัยของสมเด็จพระบรมไตรโลกนาถราว พ.ศ. 2006 ได้กำหนดให้มีกรมมหาดไทยดูแลบริหารราชการฝ่ายพลเรือนสืบทอดมาจนถึงยุคกรุงรัตนโกสินทร์ตอนต้น

การก่อตั้งกระทรวงมหาดไทยเมื่อปี พ.ศ. 2435 กล่าวได้ว่า เป็นการรวบรวมงานมหาดไทยมาอยู่ในที่เดียวกันอย่างชัดเจน เป็นครั้งแรกสมเด็จพระเจ้าบรมวงศ์เธอกรมพระยาดำรงราชานุภาพทรงเล่าไว้เมื่อครั้งดำรงตำแหน่งเสนาบดีกระทรวงมหาดไทยว่า ในยุคสมัยนั้น ระเบียบการปฏิบัติงานต่างๆ ขาดความชัดเจน งานที่ปฏิบัติก็ยังไม่สัมพันธ์กันกับหน่วยงานอื่น ๆ รวมตลอดจนวิธีการปฏิบัติงานก็ลำสมัย จนพระบาทสมเด็จพระจุลจอมเกล้าเจ้าอยู่หัวต้องทรงมีพระราชดำริเป็นยุติให้สมเด็จพระเจ้าบรมวงศ์เธอกรมพระยาดำรงราชานุภาพ พ้นราชการมหาดไทยทั้งกระทรวง

นับตั้งแต่เข้าดำรงตำแหน่งเสนาบดีกระทรวงมหาดไทย สมเด็จพระเจ้าบรมวงศ์เธอกรมพระยาดำรงราชานุภาพ ได้ทรงทำการปรับปรุงงานของกระทรวงมหาดไทยหลายประการ อาทิแก้ไขระเบียบการปฏิบัติงาน ยกเลิกประเพณีที่ให้เจ้าหน้าที่ ต้องไปเสนอราชการที่บ้านเสนาบดี เลิกประเพณีที่เสนาบดีเอาตราตำแหน่งไปไว้ที่บ้าน กำหนดระเบียบการออกตรวจราชการหัวเมือง ให้มีการจัดสร้างศาลากลางจังหวัดทุกจังหวัด โดยเฉพาะอย่างยิ่ง ได้ริเริ่มแนวคิดการทำงานของกระทรวงมหาดไทยที่มุ่งเน้นให้บ้านเมืองอยู่เย็นเป็นสุข โดยการทำนุบำรุงบ้านเมืองเสียแต่ยามปกติ ไม่ต้องรอให้เกิดปัญหาเสียก่อนจึงค่อยดำเนินการ รวมตลอดจนการจัดตั้งกรมต่างๆ ขึ้น และรวมการบังคับบัญชาหัวเมืองต่างๆ ซึ่งเดิมกระจายอยู่ถึง ๓ กระทรวงให้มาขึ้นอยู่กับกระทรวงมหาดไทยเพียงแห่งเดียว เพื่อให้เป็นไปตามพระราชประสงค์ของพระบาทสมเด็จพระจุลจอมเกล้าเจ้าอยู่หัว

อย่างไรก็ตาม โดยภาพรวมที่ผ่านมาทั้งในด้านการจัดองค์กร วิธีการปฏิบัติงานและตัวบุคลากรทุกอย่างต้องได้รับการพิจารณาปรับเปลี่ยนให้สอดคล้องกับกระแสการเปลี่ยนแปลงทางสังคมทั้งภายในและภายนอกประเทศที่เกิดขึ้น โดยเป้าหมายของจุดเน้นจะอยู่ที่ประโยชน์ของประชาชนและประเทศชาติเป็นสำคัญ ภารกิจหลากหลายในความรับผิดชอบต้องมีการกำหนดขอบเขตให้ชัดเจน ไม่ให้เกิดความซ้ำซ้อน สับสนทั้งผู้ปฏิบัติและผู้รับบริการ การบริการประชาชนอย่างมีประสิทธิภาพและรวดเร็วจะเป็นหัวใจของการปฏิบัติงาน ซึ่งอนาคตนับแต่บัดนี้ไปจะถูกชี้นำด้วย นโยบายและแผน อย่างมีระบบตัวผู้ปฏิบัติหรือบุคลากรของ มหาดไทยทุกระดับจะได้รับการพัฒนาทั้ง คุณภาพ ทักษะคิด และพฤติกรรมให้เป็นคนรุ่นใหม่ที่มีงานเพื่อประชาชน

วิสัยทัศน์

“ประชาชนมีคุณภาพชีวิตที่ดี ชุมชนเข้มแข็ง เมืองน่าอยู่อย่างยั่งยืน บนฐานหลักปรัชญาของเศรษฐกิจพอเพียง”

พันธกิจ

1. รักษาความสงบเรียบร้อย ความปลอดภัย และความมั่นคงภายใน
2. เสริมสร้างความเข้มแข็งของชุมชนและเศรษฐกิจฐานราก
3. ส่งเสริมการพัฒนาเมืองและโครงสร้างพื้นฐาน
4. ส่งเสริมและสนับสนุนการบริหารราชการในระดับพื้นที่

อำนาจหน้าที่และการแบ่งส่วนราชการ

ตาม พ.ร.บ.ปรับปรุงกระทรวง ทบวง กรม พ.ศ.2545 กระทรวงมหาดไทย มีอำนาจหน้าที่เกี่ยวกับการบำบัดทุกข์บำรุงสุข การรักษา ความสงบ เรียบร้อยของประชาชน การอำนวยความสะดวกเป็นธรรมของสังคม การส่งเสริมและพัฒนาการเมืองการปกครอง การพัฒนาการ บริหารราชการส่วนภูมิภาค การปกครองท้องถิ่น การส่งเสริมการปกครองท้องถิ่นและพัฒนาชุมชน การทะเบียนราษฎร ความมั่นคงภายใน กิจการสาธารณภัย และการพัฒนาเมืองและราชการอื่นตามที่มีกฎหมายกำหนดให้เป็น อำนาจหน้าที่ของกระทรวงมหาดไทย หรือส่วนราชการที่สังกัดกระทรวง มหาดไทย

หน้าที่และความรับผิดชอบของกระทรวงมหาดไทย

เมื่อพิจารณาถึงขอบเขตอำนาจหน้าที่ที่มีอยู่ตามบทบัญญัติกฎหมายอื่น ๆ ประกอบด้วยแล้วภารกิจและอำนาจหน้าที่ของกระทรวง มหาดไทย สรุปได้ 4 ประการ คือ

1. ด้านการเมืองการปกครอง กระทรวงมหาดไทยมีความรับผิดชอบเกี่ยวกับการอำนวยความสะดวกทั้งองค์กรปกครองส่วนท้องถิ่น ส่งเสริมให้ประชาชนมีส่วนร่วมทางการเมืองทุกระดับ ส่งเสริมการปกครองระบอบประชาธิปไตย อันมีพระมหากษัตริย์เป็นประมุข การปกครองและการบริหาร หน่วยราชการส่วนภูมิภาค ส่วนท้องถิ่น และการรักษาความมั่นคงของชาติ
2. ด้านเศรษฐกิจ กระทรวงมหาดไทยมีความรับผิดชอบเกี่ยวกับการส่งเสริมอาชีพและความเป็นอยู่ของประชาชน ซึ่งจะต้องประสาน และร่วมมือกันอย่างใกล้ชิดกับส่วนราชการต่าง ๆ ของกระทรวง ทบวง กรมต่าง ๆ ที่เกี่ยวข้อง นอกจากนี้ยังรับผิดชอบการจัดตั้งกลุ่มเกษตรกร การคุ้มครองผู้เช่านา การพัฒนาแหล่งน้ำเพื่อการเกษตรขนาดเล็กนอกเขตชลประทาน และการชลประทานราษฎร เป็นต้น
3. ด้านสังคม กระทรวงมหาดไทยมีความรับผิดชอบเกี่ยวกับการพัฒนาเยาวชน และการรักษาความสงบเรียบร้อยของสังคม เป็นต้น
4. ด้านการพัฒนาทางกายภาพ กระทรวงมหาดไทยมีความรับผิดชอบเกี่ยวกับการจัดชุมชนการจัดที่ดิน การให้บริการขั้นพื้นฐานในชนบท การจัดผังเมืองรวม ผังเมืองเฉพาะ และการให้บริการสาธารณสุขปโภคในเขตเมือง เป็นต้น

ความรู้เกี่ยวกับกรมการพัฒนาชุมชน

ประวัติกรม



กรมการพัฒนาชุมชน กระทรวงมหาดไทย

แนวความคิดพัฒนาชุมชนที่เกิดขึ้นในปี พ.ศ. ๒๔๘๓ ได้ทำให้เกิดการเปลี่ยนแปลงการพัฒนาในกลุ่มประเทศเครือจักรภพจากเดิมมาเป็น การพัฒนาที่เห็นว่าประชาชนเป็นแกนกลางของพลังขับเคลื่อนทางสังคม เมื่อแนวความคิดพัฒนาชุมชนนี้เผยแพร่ออกไปจนก่อให้เกิดเป็นปรัชญาเกี่ยวกับการทำงานร่วมกันอย่างใกล้ชิดระหว่างประชาชนกับรัฐบาลในการปรับปรุงสภาพความเป็นอยู่ซึ่งเรียกว่าขบวนการพัฒนาชุมชน ขบวนการดังกล่าวได้ส่งผลกระทบต่อการพัฒนาในประเทศไทยด้วยเช่นกัน

ในปี พ.ศ. ๒๔๘๓ กระทรวงมหาดไทยได้ประกาศใช้แผนการบูรณะชนบทพัฒนา โดยมีวัตถุประสงค์ ๒ ประการ คือ สร้างสรรค์ชีวิตจิตใจของประชาชนในชนบทให้เหมาะสมที่จะเป็นพลเมืองดี และส่งเสริมให้ประชาชนมีการครองชีพที่ดีขึ้น และได้จัดตั้งสำนักงานพัฒนาการท้องถิ่นขึ้นในปี พ.ศ. ๒๔๘๕ เพื่อส่งเสริมการมีส่วนร่วมของประชาชนในการพัฒนาท้องถิ่น และมีการริเริ่มโครงการพัฒนาท้องถิ่นในปีถัดมา โดยมีปลัดพัฒนาการเป็นผู้ ปฏิบัติงานซึ่งเรียกกันในภายหลังว่าพัฒนาการ

ในปี พ.ศ. ๒๕๐๕ รัฐบาลได้ออกพระราชบัญญัติปรับปรุงกระทรวงทบวงกรม ฉบับที่ ๑๐ และจัดตั้งกรมการพัฒนาชุมชนขึ้นเป็นหน่วยงานในสังกัดกระทรวงมหาดไทยเมื่อวันที่ ๑ ตุลาคม พ.ศ. ๒๕๐๕ ภารกิจในระยะแรกของกรมการพัฒนาชุมชนคือ ปรับปรุงคุณภาพชีวิตของประชาชนในชนบทโดยการมีส่วนร่วมของประชาชนและการพัฒนา ตนเอง ซึ่งอาจกล่าวได้ว่าพัฒนาการต้องทำงานกับประชาชน มิใช่ทำให้ประชาชน

ห้าม!! คัดลอก เผยแพร่ ดัดแปลง ส่งต่อ และจำหน่ายเอกสารฉบับนี้โดยเด็ดขาด

หากตรวจพบจะดำเนินคดีตามกฎหมาย (สงวนลิขสิทธิ์ สถาบัน The Best Center)

วิสัยทัศน์ พันธกิจ ยุทธศาสตร์

แผนปฏิบัติการราชการระยะ 5 ปี (พ.ศ. 2566 – 2570) ของกรมการพัฒนาชุมชน จัดทำขึ้นตามพระราชกฤษฎีกาว่าด้วยหลักเกณฑ์และวิธีการบริหารกิจการบ้านเมืองที่ดี พ.ศ. 2546 และแก้ไขเพิ่มเติม (ฉบับที่ 2) พ.ศ. 2562 กำหนดให้ส่วนราชการจัดทำแผนปฏิบัติการราชการระยะห้าปีและรายปี ให้สอดคล้องกับยุทธศาสตร์ชาติ แผนแม่บทแผนการปฏิรูปประเทศ แผนพัฒนาเศรษฐกิจและสังคมแห่งชาติ นโยบายของคณะรัฐมนตรีที่แถลงต่อรัฐสภา และแผนอื่นที่เกี่ยวข้อง เพื่อให้เกิดการเชื่อมโยงเป็นพลังผลักดันร่วมกัน ไปสู่เป้าหมายยุทธศาสตร์ชาติที่กำหนดอย่างเป็นรูปธรรมสู่การพัฒนาที่ยั่งยืน

กรมการพัฒนาชุมชนได้นำสถานการณ์ปัจจุบัน และสภาพแวดล้อมของการพัฒนาประเทศ ผลกระทบจากสถานการณ์การแพร่ระบาดของโรคติดเชื้อไวรัสโคโรนา 2019 (COVID-19) และแนวโน้มความเปลี่ยนแปลงสำคัญของโลก (Global Megatrend) ที่มีผลกระทบต่อกรมการพัฒนาชุมชนและชุมชนมาใช้เป็นข้อมูลในการจัดทำแผนปฏิบัติการให้สอดคล้องกับยุทธศาสตร์ชาติ แผนแม่บทภายใต้ยุทธศาสตร์ชาติ แผนการปฏิรูปประเทศ แผนพัฒนาเศรษฐกิจและสังคมแห่งชาติ นโยบายและแผนระดับชาติ ว่าด้วยความมั่นคงแห่งชาติ นโยบายของคณะรัฐมนตรีที่แถลงต่อรัฐสภา และแผนอื่นที่เกี่ยวข้อง พร้อมทั้งได้มีการวิเคราะห์ปัจจัยภายใน (Internal Factors) และปัจจัยภายนอก (External Factors) องค์กร นำมากำหนดทิศทางกำหนดยุทธศาสตร์การพัฒนาชุมชนในระยะ 5 ปี (พ.ศ. 2566 – 2570) เพื่อเป็นกรอบและแนวทางในการขับเคลื่อนการดำเนินงานตามนโยบายของรัฐบาล (Agenda) งานตามภารกิจของกรมการพัฒนาชุมชน (Function) และงานในระดับพื้นที่ (Area) ได้อย่างมีประสิทธิภาพ ประสิทธิผล เพื่อให้เกิดการเชื่อมโยงในทิศทางเดียวกันอย่างเป็นรูปธรรม

มุ่งสู่วิสัยทัศน์

“เศรษฐกิจฐานรากมั่นคง ชุมชนเข้มแข็งอย่างยั่งยืน ด้วยหลักปรัชญาของเศรษฐกิจพอเพียง”

พันธกิจ (Mission)

1. เสริมสร้างความเข้มแข็งของชุมชนให้มีความสามารถในการบริหารจัดการและพึ่งตนเองได้อย่างยั่งยืน
2. ส่งเสริมและยกระดับเศรษฐกิจฐานรากเพื่อเสริมสร้างความมั่นคงในชีวิตแก่ประชาชนและชุมชน
3. สร้างความร่วมมือและส่งเสริมบทบาทเครือข่ายการพัฒนาชุมชนเพื่อยกระดับงานพัฒนาชุมชน ให้ได้รับการยอมรับทั้งในและต่างประเทศ
4. พัฒนาองค์กรให้ทันสมัย มีสมรรถนะสูง และมีธรรมาภิบาล บุคลากรมีอุดมการณ์และเชี่ยวชาญในงานพัฒนาชุมชน

เป้าหมายสำคัญ

1. ชุมชนมีศักยภาพในการบริหารจัดการและพัฒนาตนเองสู่ความเข้มแข็งอย่างยั่งยืน
2. เศรษฐกิจฐานรากมีความมั่นคง คนในชุมชน มีงาน มีอาชีพ มีรายได้ และมีคุณภาพชีวิตที่ดี
3. เครือข่ายการพัฒนาชุมชนสามารถขับเคลื่อนชุมชนสู่ความเข้มแข็ง และเกิดการเชื่อมโยงความร่วมมือทั้งในและต่างประเทศ
4. กรมการพัฒนาชุมชนเป็นองค์กรที่มีธรรมาภิบาล สมรรถนะสูง ทันสมัย บุคลากรมีอุดมการณ์ และมีความเชี่ยวชาญในงานพัฒนาชุมชน

แผนปฏิบัติราชการระยะ 5 ปี (พ.ศ. 2566 – 2570) ของกรมการพัฒนาชุมชน ได้กำหนดเป้าหมาย ตัวชี้วัด แนวทางการพัฒนา พร้อมทั้งมาตรการและแนวทางปฏิบัติในการขับเคลื่อนงานพัฒนาชุมชนภายใต้แผนปฏิบัติราชการ 4 เรื่อง ประกอบด้วย

แผนปฏิบัติราชการ เรื่องที่ 1 การเสริมสร้างความเข้มแข็งของชุมชนให้สามารถบริหารจัดการ และพึ่งตนเองได้อย่างยั่งยืน

แผนปฏิบัติราชการ เรื่องที่ 2 การส่งเสริมและยกระดับเศรษฐกิจฐานรากให้มั่นคง

แผนปฏิบัติราชการ เรื่องที่ 3 การสร้างความร่วมมือและส่งเสริมบทบาทเครือข่ายการพัฒนาชุมชนทั้งใน และต่างประเทศ

แผนปฏิบัติราชการ เรื่องที่ 4 การพัฒนาองค์กรให้ทันสมัย มีสมรรถนะสูง และมีธรรมาภิบาล บุคลากร มีอุดมการณ์และเชี่ยวชาญในงานพัฒนาชุมชน

อำนาจหน้าที่

ตาม กฎกระทรวงแบ่งส่วนราชการกรมการพัฒนาชุมชน กระทรวงมหาดไทย พ.ศ. ๒๕๕๒ ลงวันที่ ๒๔ มีนาคม พ.ศ. ๒๕๕๒

กรมการพัฒนาชุมชน มีภารกิจเกี่ยวกับการส่งเสริมกระบวนการเรียนรู้ และการมีส่วนร่วมของประชาชน ส่งเสริมและพัฒนาเศรษฐกิจชุมชนฐานรากให้มีความมั่นคงและมีเสถียรภาพ โดยสนับสนุนให้มีการจัดทำ และใช้ประโยชน์จากข้อมูลสารสนเทศ ศึกษา วิเคราะห์ วิจัย จัดทำยุทธศาสตร์ชุมชน ตลอดจนการฝึกอบรม และพัฒนาบุคลากรที่เกี่ยวข้องในการพัฒนาชุมชน เพื่อให้เป็นชุมชนเข้มแข็งอย่างยั่งยืน โดยมีอำนาจหน้าที่ ดังต่อไปนี้

- 1) กำหนดนโยบาย ยุทธศาสตร์ มาตรการ และแนวทางในการพัฒนาชุมชนระดับชาติ เพื่อให้หน่วยงานของรัฐ เอกชน และผู้มีส่วนเกี่ยวข้องด้านการพัฒนาชุมชน ได้ใช้เป็นกรอบแนวทางในการดำเนินงาน เพื่อเสริมสร้างความสามารถและความเข้มแข็งของชุมชน
- 2) จัดทำและพัฒนาระบบมาตรฐานการพัฒนาชุมชน เพื่อใช้เป็นเครื่องมือสำหรับประเมินความก้าวหน้า และมาตรฐานการพัฒนาของชุมชน
- 3) พัฒนาระบบและกลไกในการส่งเสริมกระบวนการเรียนรู้ การจัดการความรู้ การอาชีพ การออม และการบริหารจัดการเงินทุนของชุมชน เพื่อเสริมสร้างขีดความสามารถของประชาชน ชุมชน ผู้นำชุมชน องค์กรชุมชน และเครือข่ายองค์กรชุมชน
- 4) สนับสนุนและพัฒนาระบบข้อมูลสารสนเทศชุมชน ส่งเสริมการใช้ประโยชน์และการให้บริการ ข้อมูลสารสนเทศชุมชน เพื่อใช้ในการวางแผนบริหารการพัฒนาได้อย่างมีประสิทธิภาพ
- 5) ศึกษา วิเคราะห์ วิจัย พัฒนา และสร้างองค์ความรู้เพื่อใช้ในงานพัฒนาชุมชน และการจัดทำยุทธศาสตร์ชุมชน
- 6) ฝึกอบรมและพัฒนาข้าราชการ เจ้าหน้าที่ที่เกี่ยวข้อง ผู้นำชุมชน องค์กรชุมชน และเครือข่ายองค์กรชุมชนให้มีความรู้ ทักษะ ทศนคติ และสมรรถนะในการทำงาน รวมทั้งให้ความร่วมมือทางวิชาการ ด้านการพัฒนาชุมชนแก่หน่วยงานทั้งในประเทศ และต่างประเทศ

- 7) ปฏิบัติการอื่นใดตามที่กฎหมายกำหนดให้เป็นอำนาจหน้าที่ของกรม หรือตามที่กระทรวง หรือคณะรัฐมนตรีมอบหมาย

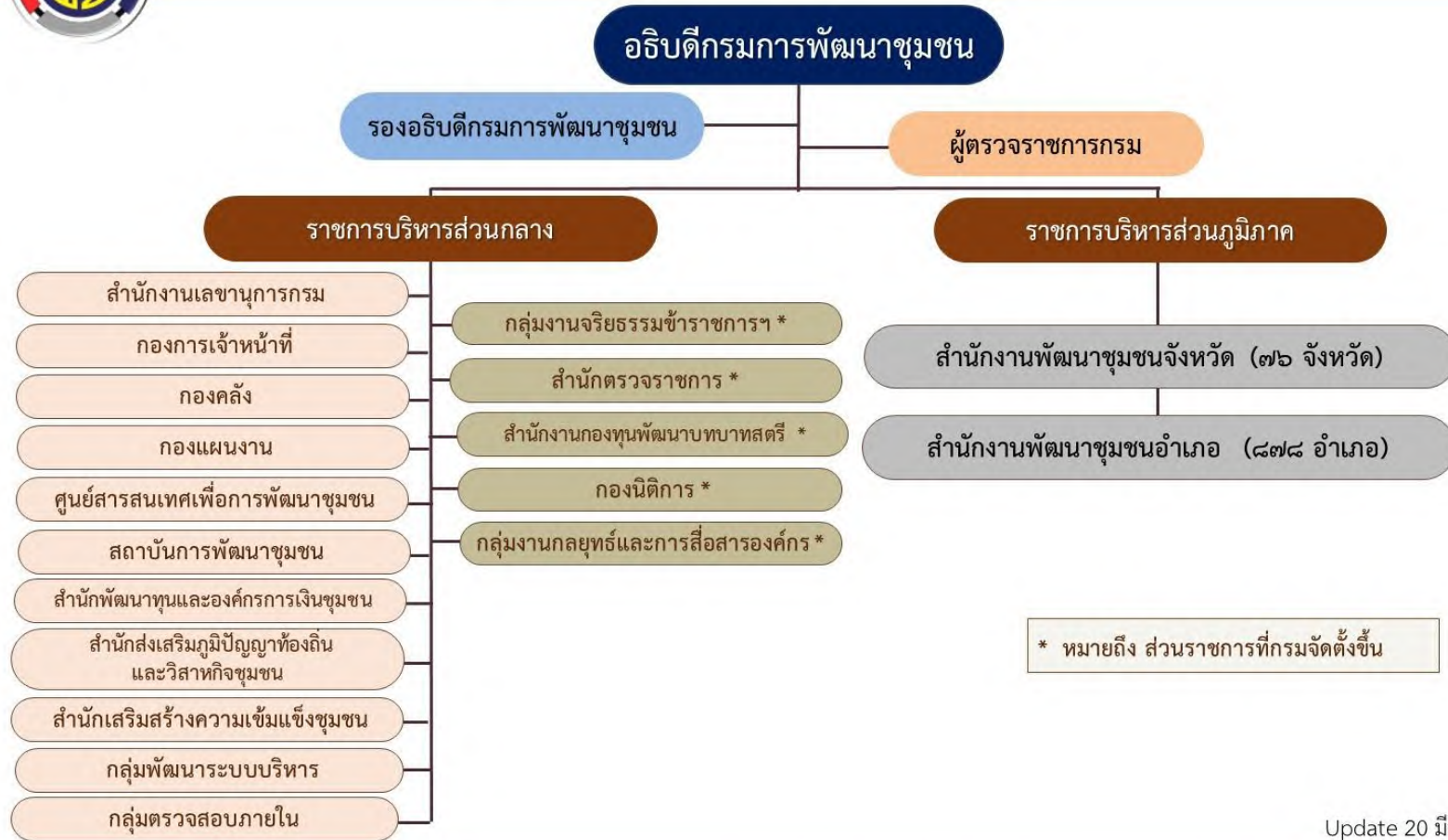
คำนิยามองค์กร

- A Appreciation** : ชื่นชม หมายถึง การตระหนัก เข้าใจ ชื่นชมยินดี ยอมรับนับถือ ยกย่องให้เกียรติในคุณค่าและความสำคัญของผู้อื่น
- B Bravery** : กล้าหาญ หมายถึง ความกล้าหาญไม่เกรงกลัวต่ออันตรายหรือความยากลำบาก หรือสถานการณ์ที่ยังยากไม่สบายใจ
- C Creativity** : สร้างสรรค์ หมายถึง ความคิดริเริ่มสร้างสรรค์ ประดิษฐ์ คิดค้นสิ่งใหม่ ด้วยความคิดของตัวเองที่ไม่ธรรมดา
- D Discovery** : ใฝ่รู้ หมายถึง การใฝ่รู้ การค้นหา การค้นพบข่าวสาร ความรู้ สถานที่ และวัตถุต่างๆ เป็นครั้งแรก
- E Empathy** : เข้าใจ หมายถึง ความสามารถในการเข้าใจอารมณ์ความรู้สึกนึกคิด หรือประสบการณ์ของผู้อื่น โดยการเอาใจเราไปใส่ใจเขา จินตนาการว่า หากอยู่ในสถานการณ์นั้นจะเป็นเช่นไร
- F Facilitation** : เอื้ออำนวย หมายถึง การทำให้ง่ายการทำให้นั้นเป็นไปได้อย่างเอื้ออำนวยความสะดวกให้ผู้อื่นทำงานในวิถีทางที่เหมาะสมกับตัวเอง
- S Simplify** : ทำให้ง่ายขึ้น ทำให้เข้าใจง่าย ทำให้ชัดเจน
- P Practical** : ความเป็นจริงเกี่ยวกับการกระทำ การปฏิบัติ สามารถปฏิบัติได้ เหมาะสม มีประโยชน์ ตามความเป็นจริง





โครงสร้างกรมการพัฒนาชุมชน



Update 20 มีนาคม 2569

9. ข้อใดคือเป้าหมายสำคัญของการพัฒนาชุมชน

- | | |
|-----------------------------------|-------------------|
| ก. เพิ่มรายได้รัฐ | ข. ลดบทบาทประชาชน |
| ค. เสริมสร้างความเข้มแข็งของชุมชน | ง. เพิ่มการนำเข้า |

เฉลย : ค. เสริมสร้างความเข้มแข็งของชุมชน

เป้าหมายสำคัญของการพัฒนาชุมชน คือ การส่งเสริมกระบวนการเรียนรู้ การมีส่วนร่วมของประชาชน เพื่อให้คนในชุมชนสามารถพึ่งพาตนเองได้ จัดการปัญหาต่าง ๆ ได้ด้วยตนเอง และสร้างรายได้ ซึ่งนำไปสู่ความเข้มแข็งของฐานราก

10. การมีส่วนร่วมของประชาชนในงานพัฒนาชุมชนมีความสำคัญอย่างไร

- | | |
|------------------------|-----------------------------------|
| ก. ทำให้รัฐทำงานน้อยลง | ข. เพิ่มความโปร่งใสและความยั่งยืน |
| ค. ลดงบประมาณรัฐ | ง. ทำให้โครงการล่าช้า |

เฉลย : ข. เพิ่มความโปร่งใสและความยั่งยืน

เหตุผลสำคัญของการมีส่วนร่วมของประชาชนในการพัฒนาชุมชน

1. เพิ่มความโปร่งใส : ประชาชนสามารถตรวจสอบการทำงานของรัฐบาล หรือหน่วยงานที่เกี่ยวข้องได้ ลดปัญหาการทุจริตและการใช้งบประมาณที่ไม่คุ้มค่า
2. ความยั่งยืน : เมื่อประชาชนร่วมคิด ร่วมวางแผน และตัดสินใจ จะเกิดความรู้สึกเป็นเจ้าของ (Sense of Ownership) ทำให้เกิดความร่วมมือในการดูแลรักษาโครงการในระยะยาว
3. ตรงความต้องการ : โครงการพัฒนาจะตอบโจทย์ปัญหาจริงของชุมชน เพราะมาจากความต้องการของคนในพื้นที่อย่างแท้จริง
4. ความสามัคคี : สร้างความร่วมมือร่วมใจกันภายในชุมชน

ส่วนข้ออื่น ๆ ไม่ใช่หัวใจสำคัญ : ข้อ ก. และ ค. เป็นเพียงผลพลอยได้ (ถ้ามีการบริหารจัดการที่ดี) แต่ไม่ใช่เป้าหมายหลัก ส่วนข้อ ง. การมีส่วนร่วมช่วยให้งานสำเร็จได้ดีขึ้นมากกว่าทำให้ล่าช้า

11. ข้อใดสะท้อนแนวคิด “การพัฒนาชุมชนแบบมีส่วนร่วม” ได้ชัดเจนที่สุด

- | | |
|--|-------------------------------------|
| ก. รัฐเป็นผู้กำหนดและดำเนินการทั้งหมด | |
| ข. ให้ประชาชนร่วมคิด ร่วมทำ และร่วมรับประโยชน์ | |
| ค. ใช้งบประมาณจากส่วนกลางเท่านั้น | ง. ใช้ผู้เชี่ยวชาญจากภายนอกเป็นหลัก |

เฉลย : ข. ให้ประชาชนร่วมคิด ร่วมทำ และร่วมรับประโยชน์

แนวคิด "การพัฒนาชุมชนแบบมีส่วนร่วม" (Participatory Community Development) มีหัวใจสำคัญ คือ การที่สมาชิกในชุมชนต้องเป็น "เจ้าของ" โครงการ โดยมีหลักการ 3 ร่วม คือ

1. ร่วมคิด (Participatory Planning) : วิเคราะห์ปัญหาและหาแนวทางแก้ไขเอง
 2. ร่วมทำ (Participatory Implementation) : ลงมือดำเนินการเอง
 3. ร่วมรับประโยชน์ (Participatory Benefit-Sharing) : ได้รับผลลัพธ์จากการพัฒนาโดยตรง
- ซึ่งตัวเลือก ข. สอดคล้องกับหลักการนี้มากที่สุด ในขณะที่ข้ออื่น ๆ เป็นการพัฒนาแบบรวมศูนย์หรือพึ่งพาภายนอก ซึ่งไม่ใช่การมีส่วนร่วมที่แท้จริง

12. ข้อใดคือบทบาทของ “กำนัน ผู้ใหญ่บ้าน”

- | | |
|----------------------------------|------------------------------|
| ก. บริหารงบประมาณประเทศ | ข. เป็นผู้แทนฝ่ายนิติบัญญัติ |
| ค. เป็นผู้นำในระดับหมู่บ้าน/ตำบล | ง. เป็นผู้พิพากษา |

เฉลย : ค. เป็นผู้นำในระดับหมู่บ้าน/ตำบล

กำนันและผู้ใหญ่บ้าน เป็นตำแหน่งฝ่ายปกครองระดับท้องถิ่น (ส่วนภูมิภาค) ตามพระราชบัญญัติลักษณะปกครองท้องถิ่น พุทธศักราช 2457 โดยมีบทบาทหลัก คือ

- ผู้ใหญ่บ้าน เป็นหัวหน้าราษฎรในหมู่บ้าน ช่วยเหลือนายอำเภอในการปฏิบัติหน้าที่ รักษาความสงบเรียบร้อย และอำนวยความสะดวกให้กับราษฎร
- กำนัน เป็นผู้นำในระดับตำบล (ดูแลกลุ่มผู้ใหญ่บ้านในตำบล) มีบทบาทหน้าที่เช่นเดียวกับผู้ใหญ่บ้าน แต่ขยายขอบเขตระดับตำบล

13. “หมู่บ้านเศรษฐกิจพอเพียง” มีวัตถุประสงค์หลักเพื่ออะไร

- | | |
|-------------------------|-----------------------------------|
| ก. เพิ่มการส่งออกสินค้า | ข. ส่งเสริมการพึ่งพาตนเองของชุมชน |
| ค. ลดบทบาทภาครัฐ | ง. เพิ่มการลงทุนต่างชาติ |

เฉลย : ข. ส่งเสริมการพึ่งพาตนเองของชุมชน

หมู่บ้านเศรษฐกิจพอเพียง มีวัตถุประสงค์หลักเพื่อนำหลักปรัชญาของเศรษฐกิจพอเพียงมาใช้เป็นแนวทางในการพัฒนาชุมชน โดยเน้นการสร้างเสริมความเข้มแข็งจากฐานราก ให้ประชาชนพึ่งพาตนเองได้ ลดรายจ่ายเพิ่มรายได้ มีการออมและบริหารจัดการทรัพยากรในชุมชนอย่างยั่งยืน

14. ข้อใดเป็นตัวอย่างของ “ทุนชุมชน”

- | | |
|---|----------------------|
| ก. งบประมาณจากรัฐบาล | |
| ข. ทรัพยากรธรรมชาติและภูมิปัญญาท้องถิ่น | |
| ค. เงินกู้จากธนาคาร | ง. เงินลงทุนต่างชาติ |

เฉลย : ข. ทรัพยากรธรรมชาติและภูมิปัญญาท้องถิ่น

ทุนชุมชน (Community Capital) ไม่ได้หมายถึงเพียงแค่เงินทุน แต่ครอบคลุมถึงทรัพยากรทุกประเภทที่มีอยู่ในชุมชน ซึ่งนำมาใช้ประโยชน์เพื่อพัฒนาคุณภาพชีวิตได้ โดยแบ่งเป็นหลายด้าน ดังนี้

- ทุนธรรมชาติ เช่น ดิน น้ำ ป่า ป่าชายเลน
- ทุนวัฒนธรรม/ภูมิปัญญา เช่น ประเพณี วัฒนธรรม ความเชื่อ ปราชญ์ชาวบ้าน หัตถกรรม
- ทุนมนุษย์ เช่น ความรู้ ความสามารถ ทักษะของคนในชุมชน
- ทุนสังคม เช่น ความไว้วางใจกัน เครือข่ายความสัมพันธ์
- ทุนการเงิน (ที่เกิดภายใน) เช่น กลุ่มออมทรัพย์

ข้อ ข. จึงเป็นตัวอย่างของทุนชุมชนที่สะท้อนถึงการพึ่งพาตนเองและรากฐานที่ยั่งยืน ส่วนข้อ ก , ค , ง เป็นแหล่งทุนภายนอกชุมชน