



# วัดร้าง กรุงเก่า

ประวัติศาสตร์  
บทใหม่ของ  
อยุธยา

กำพล จำปาพันธ์  
และ  
อชิรวิชญ์ อ้นรพันธ์

สำรวจวัดร้างอยุธยา สืบหาประวัติศาสตร์ที่หายไป



**วัดร้าง  
กรุงเก่า**  
ประวัติศาสตร์  
บทใหม่ของ  
**อยุธยา**



# วัดร้าง กรุงเก่า

ประวัติศาสตร์  
บทใหม่ของ

# อยุธยา

กำพล จำปาพันธ์  
อชิรวิชญ์ อันรพันธ์

ราคา 370 บาท



สำนักพิมพ์พิมพ์ธรรม

## วัดร้างกรุงเก่า ประวัติศาสตร์บทใหม่ของอยุธยา

• กำพล จำปาพันธ์ และอชิรวชิษฐ์ อันธ์พันธ์

พิมพ์ครั้งแรก : มีนาคม 2569

ราคา 370 บาท

### ข้อมูลทางบรรณานุกรมของสำนักหอสมุดแห่งชาติ

กำพล จำปาพันธ์. วัดร้างกรุงเก่า ประวัติศาสตร์บทใหม่ของอยุธยา.

กรุงเทพฯ : มติชน, 2569. 296 หน้า.

1. วัดพุทธศาสนา. I. อชิรวชิษฐ์ อันธ์พันธ์, ผู้แต่งร่วม. II. ชื่อเรื่อง.

294.3135

ISBN 978-974-02-2007-7

ที่ปรึกษาสำนักพิมพ์ : อารักษ์ คคะนาท, สุพจน์ แจ่มเร็ว

ผู้อำนวยการสำนักพิมพ์ : มณฑล ประภากรเกียรติ

รองผู้จัดการสำนักพิมพ์ : ประภาพร ประเสริฐโสภาก, หทัยชนก ชิวโมกข์

บรรณาธิการอาวุโส : สุภชัย สุชาติสุธารธรรม

บรรณาธิการบริหาร : ปิยะวัฒน์ สีแดงสูง • หัวหน้ากองบรรณาธิการ : พิรณัฐ เปี่ยมศักดิ์สันติ

นักศึกษานิเทศศาสตร์ : มารวี เต็มบาง • พิสูจน์อักษร : โชติช่วง ระวีวิน

ศิลปกรรม : รพีพล วรกุลสวัสดิ์ • ออกแบบปก : นันทนิชา ศรีวชิษฐ์

ประชาสัมพันธ์และการตลาด : วิชาราพิชญ์ เวชสุริยะกุล, สมิท ชินดำ, ไบนิสา ศรีสิงห์, อรจิรา ว่องรัตนะไพศาล

จัดทำโดย : บริษัทมติชน จำกัด (มหาชน) 12 ถนนเทศบาลนฤมาล ประชาณิเวศน์ 1 เขตจตุจักร กรุงเทพฯ 10900

โทรศัพท์ 0-2580-0021 ต่อ 1235

พิมพ์ที่ : โรงพิมพ์มติชน 12 ถนนเทศบาลนฤมาล ประชาณิเวศน์ 1 เขตจตุจักร กรุงเทพฯ 10900

โทรศัพท์ 0-2580-0021 ต่อ 2000, 2108

จัดจำหน่ายโดย : บริษัทงานดี จำกัด (ในเครือมติชน) 12 ถนนเทศบาลนฤมาล ประชาณิเวศน์ 1

เขตจตุจักร กรุงเทพฯ 10900 โทรศัพท์ 0-2580-0021 ต่อ 3350-3360

Matichon Publishing House a division of Matichon Public Co., Ltd.

12 Tethsabannarueman Rd., Prachanivate 1, Chatuchak, Bangkok 10900 Thailand

matichonbook @matichonbook @MatichonBooks

@matichonbook @matichonbooks matichonbook

ในกรณีที่หนังสือมีข้อผิดพลาดจากการพิมพ์ เช่น หน้าขาดหาย หน้าซ้ำ หน้าสลับ เข้าเล่มกลับหัว

กรุณาติดต่อมาที่ email: matichonbook.sales@gmail.com หรือ inbox matichonbook เพื่อขอเปลี่ยนแปลงใหม่

สั่งซื้อหนังสือจำนวนมากในราคาพิเศษ ติดต่อที่ บริษัทงานดี จำกัด โทรศัพท์ 0-2580-0021 ต่อ 3353



ฝ่าย MATICHON PREMIUM PRINT : บริษัทมติชน จำกัด (มหาชน) รับผิดชอบสิ่งพิมพ์ทุกประเภท

โทรศัพท์ 0-2580-0021 ต่อ 2419, 2424 email: print.matichon@gmail.com Matichon Premium Print

# สารบัญ

วัดร้างกรุงเก่า ประวัติศาสตร์บทใหม่ของอยุธยา

คำนำผู้เขียน	(7)
ทำไมจึงต้องไปวัดร้าง: ว่าด้วยความสำคัญของการศึกษา ประวัติศาสตร์อยุธยาจากวัดร้าง	3
1 “วัดพญากง” และ “วัดพญาพาน” วัดร้างในตำนานก่อนสถาปนากรุงศรีอยุธยา	13
2 “วัดแก้วฟ้า” และ “วัดเจ้าพระยาไท” ในเขตป่าทึบจากฐานกำลังคนของราชวงศ์สุพรรณภูมิ สู่พระมหาเจดีย์อันเป็นหลักเป็นประธานกรุงศรีอยุธยา	27
3 “วัดเสาชิงช้า” เทวสถานโบสถ์พราหมณ์ อดีตย่านเสาชิงช้าแห่งกรุงศรีอยุธยา	37
4 “วัดโคกพระยา” และ “โคกพญา” สถานที่สำเร็จโทษด้วยท่อนจันทน์	51
5 “วัดรามาวาศ” วัดร้างที่มีชื่อเป็นอื่น	75
6 “วัดชีเขียง” “วัดสีเขียง” และ “วัดศรีเมือง” “ล้านนาในอยุธยา” ที่เหลือแต่ชื่อ	91
7 “วัดร้าง” “วัดลายสอ” และ “วัดช่อง ” ในศึกโค่นอำนาจขุนวรวงศาธิราชกับพระนางศรีสุดาจันทร์	111
8 “วัดกุฎบางกะจะ” วัดร้างในตำนาน ความขัดแย้งระหว่างกรุงศรีอยุธยากับปัตตานี	127

- 9 “วัดกุฎี” จุดเริ่มต้นแห่งการชิงอำนาจ  
ของเจ้าพระยาโกษาโหมสุริยวงศ์ 135
- 10 “วัดโกโรโกโส” และ “ด่านขนอนหลวง”  
บนเส้นทางกรุงศรีอยุธยา-หัวเมืองตะวันออก 145
- 11 “วัดหน้าพระธาตุ” หลังขนอนบางกลาง  
ปริศนาวัดมหาธาตุนอกเกาะ บนเส้นทางกรุงศรีอยุธยา-  
หัวเมืองฝ่ายเหนือ 153
- 12 “พระตำหนักเจ้าปลุก” “วัดหน้าวัว” และ “วัดปราสาท”  
ในชุมชนบ้านโรงช้าง บนเส้นทางกรุงศรีอยุธยา-ลพบุรี 171
- 13 “วัดดุสิต” ตำหนักเจ้าแม่ดุสิต และบทบาทผู้หญิง  
ในราชสำนักกรุงศรีอยุธยา 183
- 14 “วัดทอง” สถานที่ปลงศพแม่กรมโกษาปาน 195
- 15 “วัดสีพัน” และ “วัดขนานป่าช้าสวรรค์”  
สถานที่หลบภัยของผู้นำขบถไพร่ยาม “ธรรมเถียร” 207
- 16 “วัดโคกแสง” เมื่อผู้ฆ่าและผู้จะถูกฆ่า  
ต้องมาผนวชที่วัดเดียวกัน 221
- 17 “วัดนางเลิ้ง” “วัดศาลาด้า” และ “บ้านหอแปลพระราชสาส์น” 235
- 18 “วัดเชิงท่า” สำนักพระอาจารย์ทองดี  
ของสมเด็จพระเจ้าตากสิน 251
- 19 “วัดราชพลี” ฐานปืนใหญ่ฝั่งตะวันตก  
ในศึกพระเจ้าอลองพญา 259
- 20 “วัดมหาทลาย” วัดร้างในตำนาน  
ที่รัชกาลที่ 1 ทรงมาผนวช 271
- บทส่งท้าย: ไม่ใช่แค่ “สร้างวัดให้ลูกเล่น”  
หากแต่เป็นประวัติศาสตร์สังคมกรุงศรีอยุธยา 279

# คำนำผู้เขียน

วัดร้างกรุงเก่า ประวัติศาสตร์บทใหม่ของอยุธยา

กรุงศรีอยุธยา อดีตราชธานีอันยิ่งใหญ่ของคนไทยได้ล่มสลายไปแล้วเป็นเวลากว่า 250 ปี แต่ไม่ว่าเวลาจะผ่านไปนานเท่าไร เรื่องราวของประวัติศาสตร์กรุงศรีอยุธยาก็ยังคงเป็นเรื่องน่าสนใจให้เราได้ศึกษา ค้นคว้า และมีข้อถกเถียงในเชิงวิชาการกันอยู่เสมอ ไม่เพียงแต่เอกสารอย่างเช่น พระราชพงศาวดารจดหมายเหตุ หรือหนังสือจากการค้นคว้าเกี่ยวกับกรุงศรีอยุธยาที่มีอยู่อย่างหลากหลายให้ได้ศึกษากันเท่านั้น

ปัจจุบัน มีผู้สนใจเกี่ยวกับประวัติศาสตร์กรุงศรีอยุธยาเป็นจำนวนมาก ต่างชื่นชอบที่จะเดินทางมาลโฉมวัดวาอาราม ซากพระบรมมหาราชวัง ป้อมปราการที่บัดนี้ได้กลายเป็นโบราณสถานของชาติไปแล้วอย่างใกล้ชิด และก็มีอีกหลายคนที่ยากสัมผัสกลิ่นอายความขลังของกรุงศรีอยุธยาชนิดถึงแก่น ด้วยการบุกตะลุยเข้าป่าเข้าดง เลาะขอพรวัดบ้านเรือน เพื่อตามหาซากโบราณสถานของอยุธยาที่คนส่วนใหญ่ไม่รู้จัก โดยมีตำรับตำราของผู้บุกเบิกอย่างพระยาโบราณราชธานินทร์ (พร เดชะคุปต์) น. ณ ปากน้ำ (ประยูร อุลุชาฎะ) และแผนที่วัดร้างกรุงเก่าฉบับต่าง ๆ เป็นเสมือนเข็มทิศนำทาง

อาจกล่าวได้ว่า องค์ความรู้เกี่ยวกับกรุงศรีอยุธยาที่ครูบาอาจารย์รุ่นก่อนหน้าได้วางรากฐานไว้ ส่งผลสำเร็จในแง่ความตื่นตัวของผู้สนใจประวัติศาสตร์กรุงศรีอยุธยาที่มีมากขึ้นเรื่อย ๆ และยังมีผู้คนตื่นตัว สนใจมากขึ้นเท่าใด อยุธยาจะได้รับประโยชน์ ไม่เพียงแค่เรื่องการท่องเที่ยวเพียงอย่างเดียว หากแต่ยังกระตุ้นให้เห็นความสำคัญในเรื่องของการอนุรักษ์โบราณสถานอย่าง “วัดร้าง” ต่าง ๆ ที่เหลืออยู่ทั้งในและนอกเกาะเมืองอยุธยาเป็นจำนวนมาก

ทั้งนี้เพราะอิฐทุกก้อน เศษปูนทุกชิ้น ที่เคยประกอบรวมกันเป็นอาคารม  
ปราสาท ราชมณฑลเชียร ตำหนัก ตึก บ้านเรือนขุนนางและราษฎร ล้วนผ่านเรื่อง  
ราวทางประวัติศาสตร์มาตลอดช่วงเวลาแห่งความเจริญเติบโต รุ่งเรือง เสื่อม  
ถอย และการล่มสลาย รวมถึงความเปลี่ยนแปลงครั้งใหม่ที่เกิดขึ้นในตลอด 4-6  
ศตวรรษนั้น เราอาจไม่รู้เลยว่า ทุกครั้งที่หีบเศษอิฐก้อนหนึ่งขึ้นมาพิจารณา  
อิฐก้อนนี้อาจเคยถูกสัมผัสจากบุคคลที่มีตัวตนจริงในประวัติศาสตร์ หรือบุคคล  
นิรนามที่ไม่ปรากฏชื่อ แต่ล้วนเคยมีบทบาทต่อการสร้างสรรค์สังคมอยุธยา  
แล้วทั้งสิ้น

เป็นที่ทราบกันดีว่า เรื่องราวของกรุงศรีอยุธยาไม่ได้สิ้นสุดลงเฉพาะวันกรุง  
แตกเมื่อ พ.ศ. 2310 เท่านั้น เมื่อล่องเข้าสู่สมัยธนบุรี ข้ามผ่านมายังรัตนโกสินทร์  
ความเปลี่ยนแปลงยังคงเกิดขึ้นกับอยุธยาโดยตลอด

จากสมัยรัตนโกสินทร์ตอนต้นที่มีการรื้ออิฐกรุงเก่า ขนใส่เรือล่องลงมา  
ยังกรุงใหม่เพื่อสร้างกำแพง ป้อมปราการ ปราสาทราชวัง และวัดวาอารามผ่านมาสู่  
ยุคที่ความเข้าใจในเรื่องของประวัติศาสตร์และโบราณคดีได้ปักหมุดลงในสังคม  
ไทย กรุงศรีอยุธยาจึงได้กลับมามีชีวิตชีวาอีกครั้ง มีการสำรวจวัดร้าง ทำแผนที่  
บอกตำแหน่งวัดวาอาราม พระบรมมหาราชวัง ศิษยาภิรมสถานจากเอกสารโบราณ  
โดยมีพระยาโบราณราชธานินทร์เป็นผู้บุกเบิกและวางรากฐานองค์ความรู้ของ  
กรุงศรีอยุธยาไว้

ในอีกมุมหนึ่ง ยังมีโบราณสถานอีกเป็นจำนวนมากที่อยู่นอกความรับรู้ของ  
คนไทย อยู่ในสภาพที่ถูกคุกคาม หลายแห่งถูกจับจองเป็นพื้นที่ส่วนบุคคล หรือ  
ถูกแทงบัญชีว่าสูญหายไปจากแผ่นดินเหลือเพียงชื่อที่ปรากฏบนแผนที่ อันเป็น  
ร่องรอยเดียวที่พอจะรับรู้ได้ว่า สถานที่แห่งนั้นเคยเป็นที่ตั้งสถานที่สำคัญทาง  
ประวัติศาสตร์ของกรุงศรีอยุธยา หากใครได้อ่านงานเขียนที่ชื่อ*ห้าเดือนกลางซาก  
อิฐปูน*ของท่านอาจารย์ น. ณ ปากน้ำ (สำรวจช่วง พ.ศ. 2509) มีหลายตอนที่เล่า  
ถึงการเปิดสัมปทานให้ชาวบ้านรื้ออิฐวัดเก่า ๆ ไปขายกันอย่างเป็นล่ำเป็นสันจาก  
หน่วยงานราชการแห่งหนึ่ง สร้างความเสียหายให้แก่หลักฐานทางประวัติศาสตร์

อันล้ำค่าไปอย่างไม่มีวันหวนคืน

ผลงานของผู้บุกเบิกอย่างพระยาโบราณราชธานินทร์กับ น. ณ ปากน้ำ เป็นแรงบันดาลใจให้ใครหลาย ๆ คนพยายามดำเนินรอยตาม ด้วยการสำรวจซากโบราณสถานอย่าง “วัดร้าง” ที่ซ่อนตัวอย่างเงียบเชียบในป่าดงอันรกชัฏ บ้างก็ปรากฏอยู่บนโคกกลางทุ่งนาอันกว้างใหญ่ หรือจมดินอย่างสงบนิ่งภายในรั้วบ้านกลางชุมชน

นักสำรวจวัดร้างกรุงเก่าเหล่านี้ส่วนใหญ่โดยพื้นฐานแล้ว ย่อมศึกษาประวัติศาสตร์กรุงศรีอยุธยาได้ดีในระดับหนึ่ง สามารถบอกเรื่องราวทางประวัติศาสตร์รวมทั้งภูมิสถานของวัดร้างที่ถูกค้นพบได้อย่างเชี่ยวชาญ

เช่นเดียวกับผู้เขียนทั้ง 2 คนในผลงานชิ้นนี้ ที่นอกจากจะชื่นชอบประวัติศาสตร์กรุงศรีอยุธยาเป็นทุนเดิมแล้ว ยังหลงเสน่ห์ของซากอิฐและเศษปูนปั้นของวัดร้างในอยุธยาอย่างเข้มข้น การเดินทางมาอยุธยาเพื่อสำรวจ ค้นหาวัดร้างที่ยังแอบซ่อนอยู่ในที่ต่าง ๆ ทั้งในและนอกเกาะเมืองอยุธยาจึงเกิดขึ้นบ่อยครั้ง

จากประสบการณ์การลงพื้นที่สำรวจวัดร้างกรุงเก่าอย่างต่อเนื่องมาเป็นเวลาหลายปี สิ่งที่ได้มาไม่ใช่เพียงความภาคภูมิใจที่ได้สร้างสถิติว่าเราได้ค้นหาและพบเจอวัดร้างที่ไม่ค่อยรู้มากขึ้นเรื่อย ๆ แต่เมื่อได้ศึกษาลึกลงไปถึงแง่มุมทางประวัติศาสตร์ของวัดร้างหลายแห่ง จากเอกสารต่าง ๆ ที่เอ่ยถึง บวกกับการวิเคราะห์ภูมิสถาน ความเป็นไปได้จากเรื่องราวในพระราชพงศาวดาร ก็ได้พบว่ามีหลายแห่งที่ข้อมูลยังคลาดเคลื่อน วัดร้างบางแห่งอยู่ในความรับรู้จากข้อมูลทางวิชาการที่มั่นคงยืนยาวมานานนับทศวรรษ ก่อนที่จะถูกค้นพบจากหลักฐานชั้นต้นว่าจริง ๆ แล้วข้อมูลที่รับรู้กันมานั้นเป็นความเข้าใจผิด บางแห่งสาบสูญไปจากพื้นที่จนเหลือแต่ชื่อและเรื่องราวในเอกสารประวัติศาสตร์ หรือวัดร้างบางแห่งถูกสร้างประวัติศาสตร์ขึ้นมาใหม่จากการ “นั่งทางใน” หรือสร้างขึ้นมาเพื่อมูลค่าทางการตลาดโดยไม่สนว่าข้อเท็จจริงนั้นเป็นเช่นไร

นี่จึงเป็นที่มาของหนังสือ *วัดร้างกรุงเก่า ประวัติศาสตร์บทใหม่ของอยุธยา* ที่เกิดจากการลงพื้นที่สำรวจวัดร้างอย่างจริงจัง ผสานกับการศึกษาค้นคว้าข้อมูล

จากเอกสารทุกฉบับที่กล่าวถึงวัดนั้น ๆ ไม่ว่าจะเป็นพระราชพงศาวดาร เอกสาร  
โบราณ จดหมายเหตุจากชาวต่างชาติ แผนที่ ภาพถ่ายเก่า พร้อมวิเคราะห์จาก  
ภูมิสถาน เส้นทางคมนาคมโบราณสายต่าง ๆ ในละแวกย่าน อันเป็นประจักษ์  
พยานที่ยืนยันถึงเรื่องราวที่เกิดขึ้นในสถานที่นั้น ๆ อย่างใกล้เคียงมากที่สุด

โชคดีอย่างยิ่ง ที่การสำรวจของเราในยุคปัจจุบันที่ไม่เพียงแต่มีแผนที่  
เอกสาร พงศาวดาร เป็นเข็มทิศนำทางถึงเรื่องราวทางประวัติศาสตร์เพียงอย่าง  
เดียว เทคโนโลยีสมัยใหม่อย่างภาพถ่ายดาวเทียมจากภูิกเกิดแม้อย่างช่วยให้เรา  
สามารถหาดำแหน่งวิเคราะห์ความเป็นไปได้ของเรื่องราวได้ชัดเจนมากยิ่งขึ้น

นอกจากนี้ เรื่องราวของวัดร้างที่ผ่านกาลเวลาจากสายตาของชาวบ้าน  
หรือคนเฒ่าคนแก่ในละแวกย่านซึ่งเห็นความเปลี่ยนแปลงของสถานที่มาโดย  
ตลอด รวมทั้งภาพถ่ายโบราณสถานและบ้านเมืองในอดีตของอยุธยาก็เป็นข้อมูล  
หนึ่งที่ไม่ควรมองข้าม จนอาจกล่าวได้ว่าเราพยายามที่จะสร้างงานชิ้นนี้เพื่อเติม  
เต็มส่วนที่ขาดหายจากความรับรู้ในแง่มุมของประวัติศาสตร์ที่เคยเกิดขึ้นกับวัด  
ร้างในอยุธยา

ในกระบวนการทำงานเพื่อนำมาสู่ผลงานชิ้นนี้ เราได้ตระหนักว่าผลงาน  
การศึกษาสำรวจในอดีตนั้นทำไว้ได้ดีอยู่แล้ว จึงได้เขยิบมาทำงานอีกขั้นหนึ่ง  
เพื่อให้ได้งานศึกษาวัดร้างอยุธยาที่ได้มาตรฐานตามหลักเกณฑ์และวิธีการทาง  
ประวัติศาสตร์ ไม่ใช่เพียงงานสำรวจว่าอะไรอยู่ที่ไหน หากแต่เป็นงานวิเคราะห์  
ข้อมูลและเหตุการณ์ทางประวัติศาสตร์ที่เกี่ยวข้องอย่างหลากหลายที่สุดเท่าที่  
จะเป็นไปได้ ทั้งนี้ด้วยความคาดหวังว่าการศึกษาที่อยุธยาในแบบที่เราทำในที่  
นี้จะประโยชน์ต่อการศึกษาสำหรับกรณีเมืองประวัติศาสตร์ในที่อื่น ๆ ด้วย

อย่างไรก็ตาม เรามิได้มีเจตนาต่อต้านการพัฒนาหรือปรับเปลี่ยนเมือง  
อยุธยาที่ต่างไปจากเดิม เพราะเป็นไปไม่ได้ที่จะหยุดทุกสิ่งอย่างไว้เหมือนอย่าง  
อดีตวันวาน แต่การพัฒนาใด ๆ ก็ควรจะคำนึงถึงอัตลักษณ์ความเป็นเมือง  
ประวัติศาสตร์ และโบราณสถานก็ต้องอยู่คู่กับ “คน” อย่างกลมกลืน ไม่จำเป็นต้อง  
ต้องเลือกอย่างหนึ่งแล้วทำลายอีกอย่างให้หมดสิ้นไป โดยไม่ต้อง “ดราม่า” สภาพ  
ความรกร้างว่างเปล่าที่เราเห็นนั้นในท้ายสุดก็เป็นสิ่งย้ำเตือนแก่เราให้ได้ตระหนัก

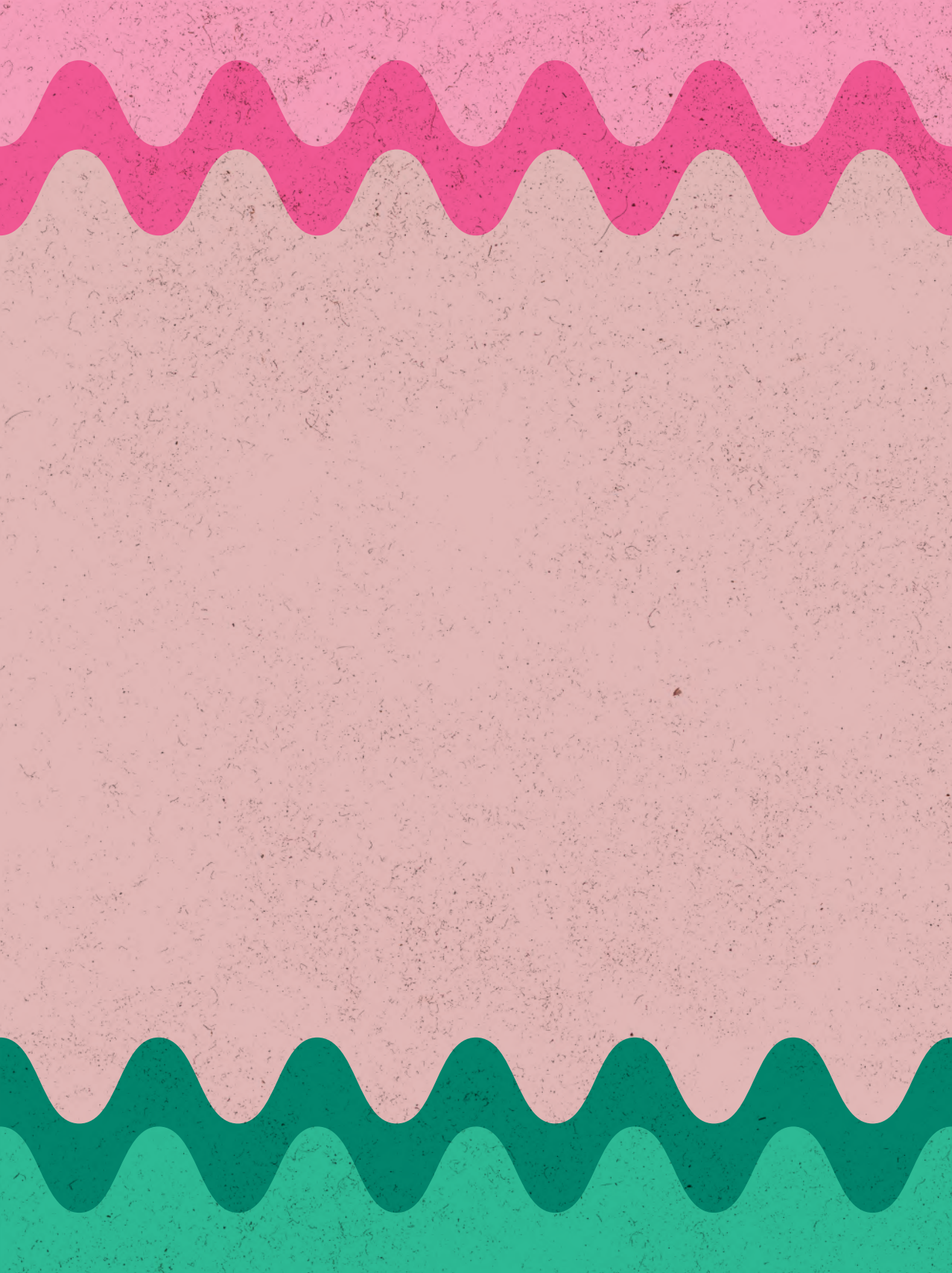
รู้เกี่ยวกับวิถีความเปลี่ยนแปลงในอดีตและปัจจุบัน ซึ่งเราเรียนรู้มาปรับใช้เพื่ออนาคตที่ดีกว่าได้เสมอ

ผลงานชิ้นนี้จะเสร็จสมบูรณ์ได้เลยหากขาด “เพื่อนร่วมทาง” ได้แก่ คุณสุรเจตน์ เนื่องอัมพร นักสำรวจวัดร้างกรุงเก่าชั้นครู กัลยาณมิตรอย่างคุณสวพล สุวณิช หรือคุณหนุ่ม รัตนะ ที่กรุณาอบแผ่นที่กรุงเก่าฉบับต่างๆ และภาพถ่ายกรุงเก่าที่หายากให้แก่ผู้เขียนนำมาประกอบหนังสืออีกหลายภาพ คุณสมศักดิ์ ศิริครุฑ ที่กรุณาบอกเส้นทางและให้ข้อมูลที่จำเป็นต่างๆ สำหรับการสำรวจด้วยความเอื้อเฟื้อมีน้ำใจไม่ตรียั้ง

เพื่อนพ้องน้องพี่ที่ร่วมเรียนมาด้วยกันจนมาอยู่ในชุมชนวิชาการ ได้แก่ อาจารย์ประยุทธ สายต่อเนือง อาจารย์พุดมิงค์ พุฒตาลศรี ชัยนรินทร์ กุหลาบ อ่ำ วรุธ สามารถศิริ อภิชาติ ทองนุ่ม รวมถึงคุณกฤษฎา บวรังษี คุณพิสิทธิ์ศักดิ์ คำวรรณ และสำนักงานการท่องเที่ยวและกีฬาจังหวัดพระนครศรีอยุธยา ขอขอบคุณสำนักพิมพ์มติชนที่เห็นความสำคัญของการเผยแพร่งานชิ้นนี้และชิ้นอื่นๆ

ผู้เขียนทั้งสองหวังเป็นอย่างยิ่งว่างานชิ้นนี้มิได้เป็นแค่การนำเสนอข้อมูลใหม่ที่ก้าวล้ำจากข้อมูลเดิมที่บรรดาครูอาจารย์และท่านผู้รู้ต่างๆ ได้วางรากฐานองค์ความรู้ด้านนี้เอาไว้แต่อย่างใด หากแต่เป็นงานที่เขียนขึ้นเพื่อเคารพครูบาอาจารย์ในวงการประวัติศาสตร์ทุกท่าน ที่ได้เผยแพร่ความรู้ในเรื่องราวของประวัติศาสตร์กรุงศรีอยุธยา ซึ่งหากไม่ได้อาจารย์ที่ปูพื้นฐานงานวิชาการเหล่านั้น ก็คงไม่เกิดแรงบันดาลใจใดๆ ต่อคนรุ่นหลังที่สนใจศึกษาประวัติศาสตร์ในแง่มุมต่างๆ ได้ต่อยอดองค์ความรู้นั้นให้ขยายกว้างไกลมากขึ้นกว่าเดิม ทั้งยังเป็นหนทางที่เปิดโอกาสให้หากอิฐปูนของวัดร้างในอยุธยาได้บอกเล่าเรื่องราวที่เคยเกิดขึ้น ให้คนรุ่นหลังได้เห็นคุณค่าของสิ่งนี้ ก่อนที่กาลเวลาจะกลืนกินหรือลบความทรงจำให้หายไป ดังที่เกิดขึ้นกับวัดร้างอีกมากมายที่ไม่เหลือแม้แต่ผืนดินให้บอกเล่าประวัติศาสตร์ของตนแก่คนรุ่นหลังอีกต่อไป

**กำพล จำปาพันธ์ และอชิริวิชญ์ อันธ์พันธ์**



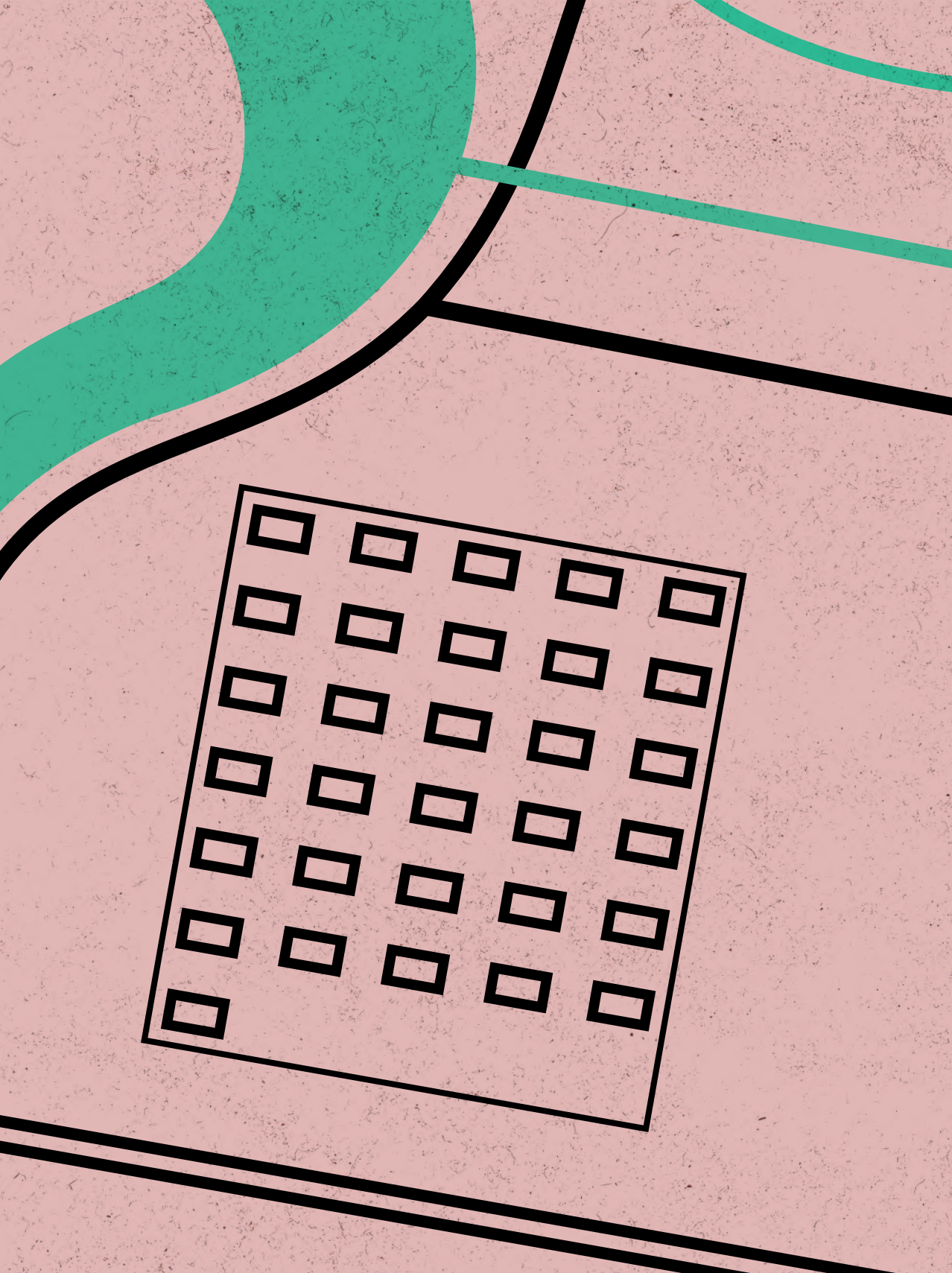


**วัดร้าง  
กรุงเก่า**

ประวัติศาสตร์  
บทใหม่ของ

**อยุธยา**







# ทำไมจึงต้องไป วัดร้าง

ว่าด้วยความสำคัญของการศึกษา  
ประวัติศาสตร์อยุธยาจากวัดร้าง

ในการศึกษาประวัติศาสตร์กรุงศรีอยุธยา นั้นนอกจากหลักฐานประเภทที่เป็นลายลักษณ์อักษรที่อยู่ในรูปพระราชพงศาวดาร บันทึกต่างชาติ จดหมายเหตุ และรายงานต่าง ๆ ของบุคคลสำคัญในอดีตแล้ว หลักฐานอีกประเภทที่พบมากในอยุธยา แต่ที่ผ่านมากลับมักถูกละเลยไม่ได้รับการศึกษาวิเคราะห์ตามแนวคิดทฤษฎีของสังคมศาสตร์และมนุษยศาสตร์เท่าที่ควรก็คือ หลักฐานประเภทที่อยู่ในรูปที่เกี่ยวกับวัตถุ ซึ่งถือเป็นหลักฐานประเภทที่ไม่เป็นลายลักษณ์อักษรอีกประเภทหนึ่ง

แน่นอนว่าการดำเนินงานทางโบราณคดีของหน่วยงานที่เกี่ยวข้องได้เปิดเผยให้เห็นสถานที่สำคัญซึ่งปรากฏในท้องเรื่องประวัติศาสตร์กรุงศรีอยุธยาหลายแห่ง แต่ก็ยังมีสถานที่อีกหลายแห่งเช่นกันที่เรายังไม่ทราบแน่ชัด ตัวอย่างเช่นหน้าตาใบไม้ในปัจจุบัน ผู้ที่อยากสัมผัสอดีตจึงสัมผัสได้เพียงความทรงจำที่อยู่ในรูปของบันทึกประวัติศาสตร์ ไม่อาจเห็นสถานที่จริงด้วยตาตนเอง

ยิ่งสำหรับประวัติศาสตร์กรุงศรีอยุธยา เสน่ห์อย่างหนึ่งเลยที่ขาดไม่ได้ก็คือความเป็นประวัติศาสตร์ในระยะประชิดแนบแน่นกับวิถีชีวิต หลายอย่างที่เราพบเห็นในปัจจุบันเราอาจจะพบอย่างน่าตื่นตาตื่นใจว่า ในอดีตก็มีมาอย่างนั้นแล้วเช่นกัน กระแสความ “บูม” ของการท่องเที่ยวอยุธยา มีส่วนสำคัญในการกระตุ้นให้ผู้คนเกิดความกระหายใคร่รู้เกี่ยวกับประวัติศาสตร์กรุงศรีอยุธยาอย่างเลี่ยงไม่ได้

มากกว่าที่วุ่นวายเร็ว โรตีสายไหม การใส่ชุดไทยสไบเฉียงไปถ่ายรูปกับ โบราณสถาน ไหว้พระ 9 วัด การปั่นจักรยานรอบเมือง ถ่ายรูปซิค ๆ ซิล ๆ ฯลฯ ก็คือความสุขความบันเทิงจากการได้รับชมร่องรอยสิ่งต่าง ๆ ที่คนในอดีตสร้างเอาไว้ แม้ว่า “ผลงานบรรพชน” ที่ว่านี้ยังขึ้นกับนิยามด้วยว่าคนไทยในปัจจุบันนี้มีกี่เปอร์เซ็นต์ที่มีรากสืบเนื่องมาจากกรุงศรีอยุธยา ประเด็นไม่ได้อยู่ตรงนั้น เพราะเมื่อใดก็ตามที่คนในสังคมรู้สึกโหยหาอดีต (nostalgia) นั่นคือคนกำลังมีความกังวลต่อความเปลี่ยนแปลงที่กำลังดำเนินอยู่ในปัจจุบันและที่กำลังจะมาถึงในอนาคต

ความไม่แน่นอนของภาวะเศรษฐกิจการดำรงชีพในปัจจุบัน มีส่วนกระตุ้นอย่างสำคัญที่ทำให้คนหันกลับไปค้นหาดูอดีต เพื่อเข้าใจสิ่งที่ตนเองมีหรือเป็น สุดท้ายคุณูปการของประวัติศาสตร์กรุงศรีอยุธยาไม่ใช่อะไรอย่างอื่น หากแต่เป็น เครื่องมือในการเข้าใจตัวตนของเราเอง

ร่องรอยวัดร้างที่ปรากฏในสถานที่โดยมากอยู่ในรูปของซากอิฐ เศษชิ้นส่วนปูนปั้น ใบเสมา กระเบื้องดินเผา ชิ้นส่วนพระพุทธรูป สุสานเจดีย์ แนวคันดิน เนินดิน ฯลฯ การศึกษาประวัติศาสตร์กรุงศรีอยุธยาจากวัดร้างเป็นวิธีการศึกษา โดยเริ่มจากการสืบค้นจากซากชิ้นส่วนที่หลงเหลืออยู่ของหลักฐานที่ไม่เป็นลายลักษณ์อักษรเหล่านี้

ศิลปะและสถาปัตยกรรมการสร้างสรรค์ของคนกรุงศรีอยุธยา ซึ่งจะถูกนำมาเป็นหลักฐานสำหรับหาวิเคราะห์ตีความด้วยวิธีการทางประวัติศาสตร์ในที่นี้ นั้น แน่นนอนว่ากรุงศรีอยุธยาก็เช่นเดียวกับอารยธรรมอื่น ที่ต้องผ่านกระบวนการ คัดสรร เลือกรับ และดัดแปลง มาจากอารยธรรมอื่น ทั้งอารยธรรมร่วมสมัย เดียวกัน และอารยธรรมก่อนหน้า ไม่ว่าจะเป็นอารยธรรมจีน อินเดีย ลังกา มอญ ทวารวดี เขมรเมืองพระนคร ลพบุรี พม่าพุกาม จามปา สุโขทัย สุพรรณภูมิ นครศรีธรรมราช ล้านนา ล้านช้าง มลายู เปอร์เซีย ยุโรป เป็นต้น

ความสามารถในการเลือกรับดัดแปลงอารยธรรมอื่นมาเป็นของตนเอง เป็นที่กล่าวขานถึงว่าเป็นลักษณะเฉพาะอันโดดเด่นของชาวสยาม ดังที่นิโกลาส์

แซร์แวงส (Nicolas Gervaise) บาทหลวงฝรั่งเศสผู้เข้ามาอาศัยในสมัยสมเด็จพระนารายณ์ ได้กล่าวยกย่องไว้ในบทว่าด้วย “ศิลปกรรมในราชอาณาจักรสยาม” ในบันทึกของเขาดังนี้

“วิจิตรศิลป์เริ่มจะรุ่งเรืองขึ้นในราชอาณาจักรสยาม และชาวชาตินี้อัจฉริยะลักษณะเฉพาะพิเศษในอันที่จะลอกเลียนแบบทุกสิ่งที่เขาประสบพบเห็นได้อย่างแนบเนียน จนกระทั่งทุกวันนี้ยากที่จะดูให้ออกว่าสิ่งไหนเป็นงานฝีมือแท้ที่มาจากประเทศจีน และสิ่งไหนเป็นของที่ทำเทียมขึ้น ฝีมือลงทองของเขานับว่าเยี่ยมที่สุด”<sup>1</sup>

นอกจากนี้ แซร์แวงสยังได้บันทึกเกี่ยวกับวัสดุอุปกรณ์ที่ใช้ในงานสถาปัตยกรรม เช่น อิฐ ปูน ตลอดจนกรรมวิธีการได้มาทั้งวัสดุอุปกรณ์ วัตถุดิบ หรือกระทั่งขึ้นงานเมื่อเสร็จสิ้นสมบูรณ์เอาไว้ ดังความว่า

“อิฐของประเทศสยามนับว่าเป็นเยี่ยมกว่าที่ใด ๆ ในโลก แข็งกว่าอิฐของเขา และปูนผสมซึ่งใช้ในการก่อสร้างนั้นดีกว่าที่เราใช้กันในประเทศฝรั่งเศสเสียอีก เพราะปูนขาวที่เขาใช้นั้น ใช้แช่ลงในน้ำชนิดหนึ่งสีแดง ๆ แล้วตั้งไฟเคี่ยวไปกับหนังควายและเปลือกไม้ แกรมใส่น้ำตายเสียด้วยเพื่อให้เหนียวหนับขึ้นอีก ช่างปูนใช้เกรียงไม้ และไม่มีเครื่องมืออย่างอื่นอีกนอกจากค้อนเล่มเดียวสำหรับใช้กระทุ้งอิฐ และใช้เครื่องมือคล้าย ๆ มีดขบปาดส่วนที่ทะลักออกมาให้เรียบ โดยที่แดดกล้าและปูนจะแข็งตัวเร็ว เขาจึงมีหม้อน้ำคอยพรหมอยู่เสมอ อนึ่งการกะและคำนวณก่อนลงมือสร้างตึกสักหลังนั้น เขาทราบได้ทันทีว่าจะต้องใช้อิฐสักเท่าไร ซึ่งน้อยนักที่จะพลาด เขาทำงานได้ผลสำเร็จดีมากในด้านช่างไม้และช่างแกะสลัก ทำลายกระหนกกิ่งไม้ดอกไม้ได้อย่างประณีตงดงาม มีบานประตู

เก่า ๆ ของโบสถ์แห่งหนึ่งซึ่งนับว่าเป็นงานชิ้นที่หาได้ยาก ฝีมือเยี่ยม  
ที่สุดเท่าที่จะหาดูได้ในชมพูทวีป”<sup>2</sup>

ความเป็นที่หลอมรวมวัฒนธรรมจากนานาชาติทั้งวัฒนธรรมในอุษาคเนย์  
ด้วยกันและโพ้นทะเลนี้ ทำให้สถาปัตยกรรมในอยุธยาามีมิติทางสังคมวัฒนธรรม  
สะท้อนความเป็นสังคมเมืองทำนนานาชาติ บ่อยครั้งเมื่อพูดถึงอยุธยา วัดจึงเป็น  
สิ่งที่ละเลยไปไม่ได้ เพราะเป็นมรดกหนึ่งของสังคมเมืองทำนนานาชาติของกรุง  
ศรีอยุธยา ที่กลายมาเป็น “มรดกโลก” อย่างในปัจจุบัน

อย่างไรก็ตาม แม้จะให้ความสำคัญกับการนำเอาข้อมูลทางวัตถุที่พบมา  
ใช้ในการวิเคราะห์ตีความอย่างมาก แต่ก็ไม่ได้หมายความว่าการศึกษาในที่นี้  
จะเน้นแต่เฉพาะหลักฐานที่ไม่เป็นลายลักษณ์อักษร ในทางตรงข้ามหลักฐานลาย  
ลักษณ์อักษรยังมีความสำคัญที่ช่วยเติมเต็มเรื่องราวเนื้อหาต่าง ๆ เพราะล้าพัง  
หลักฐานเชิงประจักษ์ที่เห็นด้วยตาในปัจจุบัน ไม่ช่วยให้เกิดจินตภาพความรับรู้  
เกี่ยวกับอดีตได้แม่นยำเท่าไรนัก มิเช่นนั้นทุกอย่างก็จะเป็นแต่เพียงการคาดเดา  
ร้อยเปอร์เซ็นต์

ผู้เขียนทั้งสองตระหนักดีถึงความสำคัญของเรื่องเล่าที่มีผลทำให้แหล่งและ  
วัตถุที่ศึกษานั้นก่อเกิดความหมายขึ้นมา การสนทนากันระหว่างหลักฐานทั้ง 2  
ประเภทต่างหากที่ช่วยให้เกิดความรับรู้อดีตอย่างใดขึ้นมา การศึกษาประวัติ  
ศาสตร์จากวัดร้างหาใช่เพียงการศึกษาเรื่องอิฐปูนหรือเรื่องวัด ๆ วัง ๆ หากแต่อิฐ  
ปูนและวัดวังที่กล่าวถึงในที่นี้เป็นสิ่งที่จะนำพาเราให้เข้าใจวัฒนธรรมและภูมิ  
ปัญญาของคนในอดีต เป็นการศึกษาที่ไม่ละเลยประเด็นเรื่องของ “คน” เพราะ  
ท้ายสุดแล้วอิฐปูนเหล่านั้นย่อมเป็นผลงานของคนในอดีต

การศึกษาในที่นี้ได้เลือกหยิบยกวัดร้างจากหลักเกณฑ์กว้าง ๆ ดังนี้

1. “วัดร้างที่ไม่เหลือซากปรากฏบนพื้นดิน หรือเหลือแต่ชื่อในบันทึก  
ประวัติศาสตร์” ตัวอย่างที่ผู้เขียนได้หยิบยกมาศึกษาในที่นี้ก็ได้แก่ วัดรามาวาศ  
วัดชีเขียง วัดช่อง วัดหน้าพระธาตุ วัดโคกแสง

2. “วัดร้างที่ปรากฏซาก แต่ไม่ปรากฏบันทึกประวัติศาสตร์” ที่หยิบยกมาศึกษาในที่นี้ก็ได้แก่ วัดพญาาง วัดพญาพาน วัดแก้วฟ้า วัดลายสอ วัดคูฎี วัดทอง วัดสีพัน

3. “วัดร้างที่มีปริศนาเพราะชื่อปรากฏซ้ำกัน 2 แห่ง” จึงเกิดประเด็นปัญหาตามมาว่า วัดใดที่เป็นวัดในประวัติศาสตร์ เช่น วัดโคกพระยา วัดคูสิต วัดพระยาพระคลัง วัดเชิงท่า

บางแห่งแม้ปัจจุบันมีพระภิกษุจำพรรษาและไม่ได้ร้างดังในอดีตแล้วก็จริง แต่เนื่องจากยังคงเป็นปริศนาทางประวัติศาสตร์ จึงอยู่ในขอบข่ายความหมายของคำว่า “ร้าง” สำหรับในที่นี้ ไม่ได้หมายความว่า “ร้าง” เพราะไม่เป็นที่รู้จัก หากแต่ยังอาจร้างได้จากการที่ผู้คนเข้าใจผิดหรือสับสนอีกด้วย แต่ส่วนใหญ่วัดที่เราเลือกเอามาศึกษาในที่นี้เป็นวัดร้างที่ยังไม่ได้ผ่านกระบวนการขุดค้นทางโบราณคดีหรือการบูรณปฏิสังขรณ์ ซึ่งก็เป็นความหมายของ “วัดร้าง” ตามความเข้าใจของผู้คนทั่วไปในปัจจุบัน

การศึกษาในที่นี้แม้ใช้วัดเป็นศูนย์กลาง แต่ก็คำนึงถึงมิติที่วัดในสมัยกรุงศรีอยุธยาได้มีฟังก์ชันเฉพาะด้านสถานที่พิธีกรรมทางศาสนา หากแต่มีบทบาทสำคัญต่อเรื่องราวโลกย์ด้วย การรัฐประหารครั้งสำคัญอย่างที่น่าไปสู่การขึ้นครองราชย์ของสมเด็จพระเจ้าปราสาททอง สมเด็จพระนารายณ์ สมเด็จพระเพทราชา ฯลฯ ล้วนแต่มีแง่มุมที่สามารถอธิบายได้จากประเด็นที่ตั้งและรูปแบบสถาปัตยกรรมของวัดที่เกี่ยวข้อง รวมถึงการเสียดกรุงศรีอยุธยาทั้ง 2 ครั้ง ก็สามารถอธิบายได้จากการศึกษาภูมิสถานที่ตั้งและความสำคัญของวัดในฐานะยุทธศาสตร์ทางการทหาร

ด้วยวิธีการสำรวจเอกสารทั้งไทยและเทศอย่างละเอียด การพินิจแผนที่เก่า การสังเกตสภาพภูมิสถาน การเดินสำรวจบุกป่าฝ่าดงด้วยตนเอง ไปจนถึงการสอบถามชาวบ้านในพื้นที่ ตลอดหลายปีที่ผ่านมาได้ให้อะไรแก่ผู้เขียนทั้งสองในการเข้าใจประวัติศาสตร์กรุงศรีอยุธยามากขึ้น มากกว่า “อยุธยาที่ไม่เคยรู้” ซึ่งมักจะเป็นหัวข้อเรื่องของกรุงศรีอยุธยา ก็คือกรุงศรีอยุธยาที่รับรู้กันมาแต่ก่อน

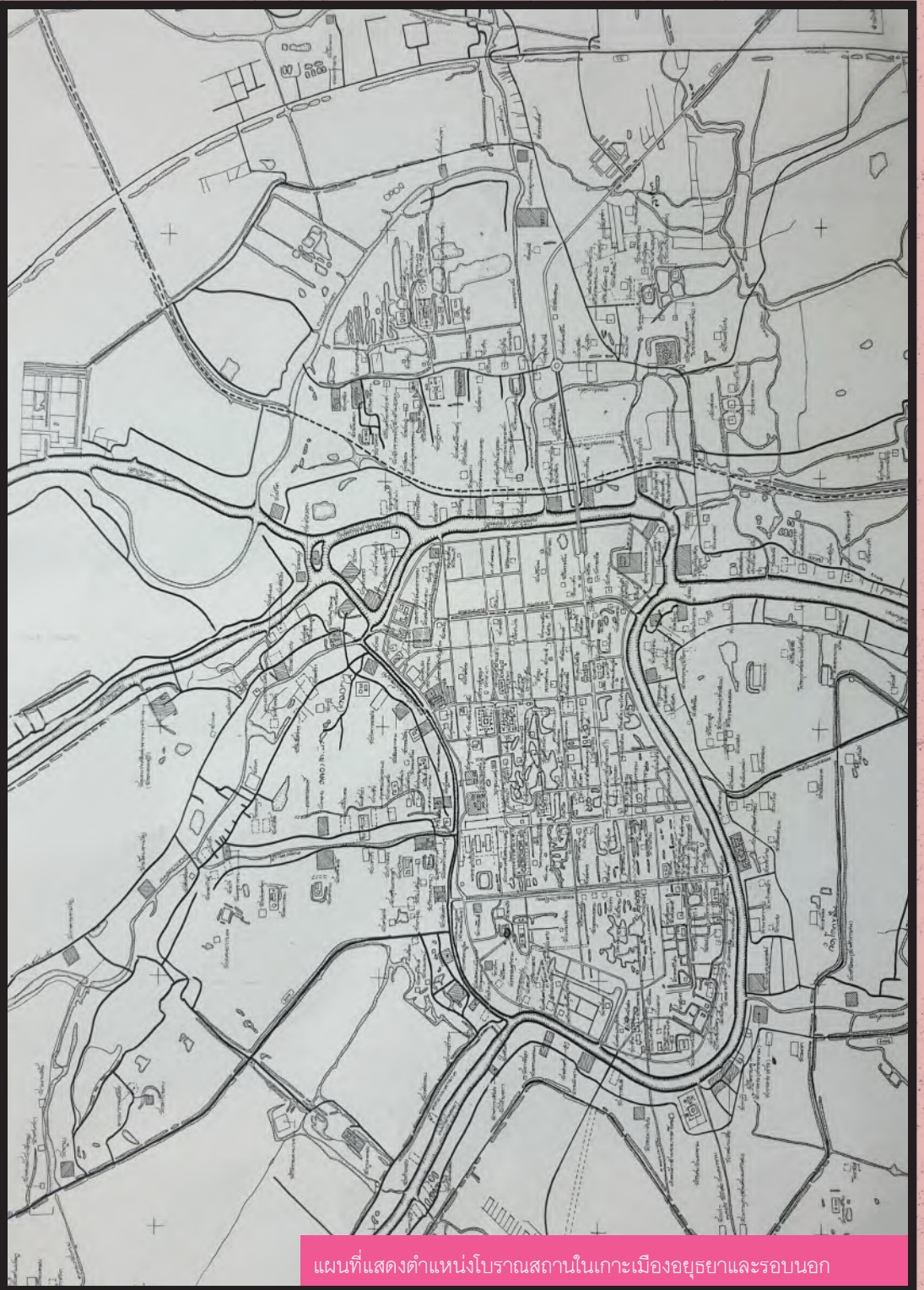
นั่นมีความบิดเบี้ยวไปอย่างไร

การศึกษาวัดร้างจะช่วยไขปริศนาประวัติศาสตร์กรุงศรีอยุธยาได้อย่างไรบ้าง ประวัติศาสตร์กรุงศรีอยุธยาจากวัดร้างจะมีเรื่องราวและหน้าตาเป็นอย่างไร เหมือนหรือแตกต่างจากประวัติศาสตร์กรุงศรีอยุธยาจากแง่มุมอื่น ๆ อย่างไร วัดร้างจะเติมเต็มส่วนที่ขาดหายไปจากหน้าประวัติศาสตร์กรุงศรีอยุธยาที่เคยรับรู้กันมา ขยายพรมแดนความรู้ออกไปได้มากน้อยเพียงใด การอภิปรายประวัติศาสตร์กรุงศรีอยุธยาอาจทำได้ผ่านการศึกษาวัดร้างอย่างไร ทั้งหมดนี้คือหัวข้อคำถามและวัตถุประสงค์หลักที่งานศึกษาชิ้นนี้พยายามชี้ให้เห็น

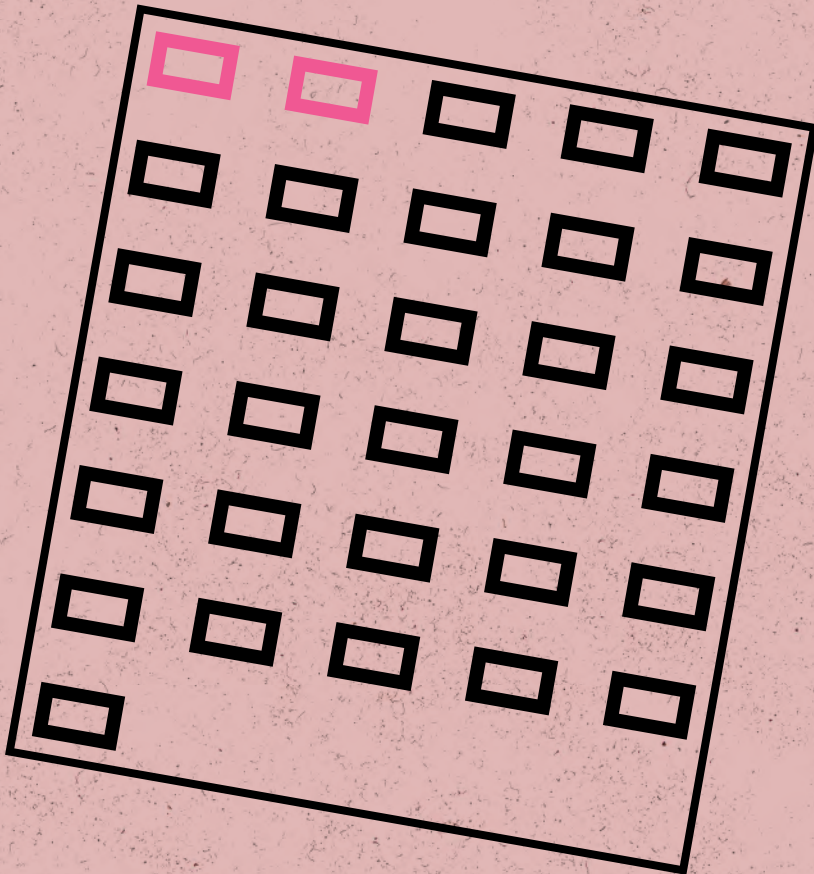
## เชิงอรรถ

<sup>1</sup> นิโกลัส แชรแวงส, *ประวัติศาสตร์ธรรมชาติและการเมืองแห่งราชอาณาจักรสยาม (ในแผ่นดินสมเด็จพระนารายณ์มหาราช)*, แปลโดย สันต์ ท. โกมลบุตร (นนทบุรี: ศรีปัญญา, 2550), น. 119.

<sup>2</sup> เรื่องเดียวกัน, น. 120-121.



แผนที่แสดงตำแหน่งโบราณสถานในเกาะเมืองอยุธยาและรอบนอก



# 1

**“วัดพญากง”**

**และ**

**“วัดพญาพาน”**

วัดร้างในตำนาน  
ก่อนสถาปนากรุงศรีอยุธยา



คำว่า “ปท่าคฺจาม” แปลความได้ 2 นัย คือ นัยแรก แปลตรงตัวว่า “ปากท่าคฺจาม” หรือ “ปากคลองคฺจาม” เพราะตลอด 2 ฝั่งคลองคฺจามเป็นที่ตั้งของชุมชนใหญ่ในย่าน นัยที่ 2 แปลว่า “ป้อมค่ายของชาวจาม” เพราะคำว่า “ปท่า” ภาษาเขมรเป็นคำเดียวกับคำว่า “ปทาย” หรือ “บันทาย” หรือ “บันเตีย” แปลว่า “ป้อมค่าย” ซึ่งก็มีนัยที่ไม่ต่างกัน แต่จำเพาะหมายถึงความเป็นย่านชุมชนของแขกจาม

ย่านสำเภาล่มและปท่าคฺจามตั้งแต่สมัยกรุงศรีอยุธยาราวพุทธศตวรรษที่ 21-22 เป็นต้นมา เป็นย่านที่มีชุมชนแขกจามเข้ามาตั้งบ้านเรือนอยู่อย่างหนาแน่น แต่ก่อนหน้านั้นขึ้นไปไม่เป็นที่แน่ชัดว่าเป็นที่อยู่ของกลุ่มชาติพันธุ์ใด อย่างไรก็ตาม จากที่เป็นย่านเดิมของสมเด็จพระรามาธิบดีที่ 1 หรือพระเจ้าอู่ทอง ก่อนสถาปนากรุงศรีอยุธยาเมื่อ พ.ศ. 1893 โดยในช่วงเวลานั้นเขตที่ราบภาคกลางมี 2 กลุ่มวัฒนธรรมใหญ่ ๆ คือ ทวารวดี และเขมรพระนคร

ประกอบกับบริเวณย่านฝั่งตรงข้ามคือปากน้ำแม่เป็ยกับบางกะจะ เป็นย่านที่มีพ่อค้าจีนเดินเรือเข้ามาค้าขาย ก็ทำให้ทราบว่ากลุ่มชนในแถบนี้ประกอบไปด้วย 3 กลุ่มใหญ่อยู่กันอย่างผสมปนเป คือ มอญ เขมร และจีน ต่อมาชาวล้านนาเข้ามาตั้งอยู่แถบบางกะจะ ก็มี “ลาว” หรือ “ยวน” เพิ่มเข้ามา เพราะคนภาคกลางนิยมเรียกคนจากล้านนาว่า “ลาว” สลับกับ “ยวน” หรือ “โยนก”

กลุ่มเขมรพระนครมีทายาทที่ส่งต่อวัฒนธรรมมาให้กับกรุงศรีอยุธยาคือ

ศรีเทพและลพบุรี ขณะที่กลุ่มทวารวดีก็มีตัวแทนคือ สุพรรณภูมิและนครไชยศรี (ชื่อเรียกนครปฐมก่อนสมัยรัชกาลที่ 4) กลุ่มวัฒนธรรมเขมรแพร่จากเหนือลงสู่ “อโยธยาเมืองใต้” ผ่านทางแม่น้ำป่าสักและแม่น้ำลพบุรี กลุ่มทวารวดี-สุพรรณภูมิแพร่มายังอโยธยาผ่านทางแม่น้ำน้อยกับคลองสาขาที่เชื่อมระหว่างแม่น้ำเจ้าพระยากับแม่น้ำท่าจีน

พระเจ้าอยู่ทงผู้สถาปนากรุงศรีอยุธยาเป็นใครมาจากไหนไม่เป็นที่ยุติ จึงเกิดทฤษฎีต่าง ๆ มากมาย<sup>1</sup> อย่างไรก็ตาม แม้เราจะยังไม่ทราบแน่ชัดเกี่ยวกับที่มาของพระเจ้าอยู่ทง แต่เราก็ตราบว่าก่อนหน้าที่จะสถาปนากรุงศรีอยุธยาขึ้นนั้นพระองค์ประทับที่ป่าทอจาม ตรงตำบลเวียงเหล็ก ศูนย์กลางอยู่ที่วัดพุทธไสยวรรรย์

พระเจ้าอยู่ทงทรงมีสายสัมพันธ์ค่อนข้างเหนียวแน่นกับทั้งกลุ่มละโว้-อโยธยาและนครไชยศรี-อโยธยา มีพระเชษฐา (พี่ชาย) ครองเมืองสุพรรณภูมิ และพระราชโอรสครองเมืองลพบุรี

ชุมชนเดิมที่ป่าทอจามนั้นเป็นชุมชนที่ขยายตัวมาจากกลุ่มสุพรรณภูมิและนครไชยศรี ซึ่งเป็นทายาททางวัฒนธรรมของทวารวดี นิยมสร้างเจดีย์ทรงระฆังแปดเหลี่ยมบนฐานสี่เหลี่ยม จึงพบเจดีย์รูปแบบดังกล่าวนี้ในย่านป่าทอจาม เช่น วัดแก้วฟ้า และวัดพญาาง ต่อมาเมื่อกลุ่มนี้ขยายอำนาจไปยังฝั่งตะวันออกของแม่น้ำเจ้าพระยา ก็ไปสร้างไว้ที่วัดพระยาคำ (เพี้ยนเป็น “วัดนางคำ”) วัดอโยธยา และวัดใหญ่ชัยมงคล รวมทั้งขึ้นเหนือมาสร้างไว้ที่วัดขุนเมืองใจ วัดสังขแท้ (ในสวนสมเด็จพระศรีนครินทร์) เป็นต้น และไม่แน่ว่าเจดีย์แบบเดียวกันนี้อาจมีที่วัดพญาพานอีกแห่ง แต่ขนาดเล็กกว่าวัดพญาางและวัดแก้วฟ้า

ก่อนสถาปนากรุงศรีอยุธยาในปลายพุทธศตวรรษที่ 19 เวลานั้นคลองตะเคียนยังเป็นแม่น้ำเจ้าพระยาสายเก่า ยังไม่มีแม่น้ำเจ้าพระยาช่วงวัดไชยวัฒนารามมาบรรจบกับแม่น้ำป่าสักที่ย่านบางกะจะ และอีกฝั่งคลองสวนพลูยังคงเป็นแม่น้ำป่าสักสายเก่า บริเวณวัดขุนเมืองใจจรดถึงบึงชีขันหรือบึงพระราม ถือเป็นส่วนหนึ่งของชุมชนเมืองป่าทอจาม เมื่อสถาปนากรุงแล้วจึงมีการขุดให้แม่น้ำ

เจ้าพระยาไหลตัดผ่านวัดพุทไธศวรรย์ วัดขุนพรหม และวัดนางกุย ไปออกบางกะจะ เพื่อกำหนดขอบเขตย่านตัวเมืองใหม่หลังสถาปนากรุงศรีอยุธยา

ความสำคัญของวัดขุนเมืองใจในฐานะส่วนหนึ่งของปทาคูจามยังเห็นได้จากกรที่เคยเป็นสถานที่ถือน้ำพระพิพัฒน์ (คำว่า “ถือน้ำพระพิพัฒน์สัตยา” เริ่มใช้ในรัชกาลที่ 4) ก่อนสร้างวัดพระศรีสรรเพชญ์<sup>2</sup>

อีกร่องรอยที่บ่งบอกว่า “ปทาคูจาม” คือถิ่นเดิมของราชวงศ์จักรีผู้สถาปนากรุงศรีอยุธยา และยังมีสภาพเป็นชุมชนเมืองอยู่จนถึงพุทธศตวรรษที่ 20 ก็คือเหตุการณ์ตามพระราชพงศาวดารกล่าวถึงการปราบดาภิเษกของสมเด็จพระนครินทราราช หรือเจ้านครอินทร์ จากสุพรรณภูมิมาครองกรุงศรีอยุธยา แล้วให้สมเด็จพระรามาธิบดีไปครองเมืองปทาคูจาม เป็นต้น<sup>3</sup>

เมื่อคนจากแถบนครไชยศรีขยายตัวมาที่ปทาคูจาม ตำนานจากนครไชยศรีก็มาเป็นตำนานของคนในย่านนี้ด้วย ปรากฏในรูปเรื่องของพญากง-พญาพาน ในพระราชพงศาวดารเหนือจึงมีวัดพญากงและวัดพญาพานอยู่ในย่านปทาคูจาม

ซากเจดีย์ประธาน วัดพญากง

