



ชั้นประถมศึกษาปีที่

5

1000

โจทย์น่าคิด

วิทยาศาสตร์

สอดคล้องกับหลักสูตรแกนกลางการศึกษาขั้นพื้นฐาน

- ◆ โจทย์แบบปรนัย 1,000 ข้อ
- ◆ ครอบคลุมทุกเนื้อหาสาระ
- ◆ ใช้ทบทวนความรู้ได้ด้วยตนเอง เพื่อสร้างความมั่นใจยิ่งขึ้น
- ◆ เฉลยคำตอบทุกข้อ



วีระ ธนโชติธัญญา

1000 โจทย์น่าคิด วิทยาศาสตร์ ป. 5

เขียนโดย วีระ ธนโชติธัญญา

ISBN (E-book) 2026-0430-0060-7

จำหน่ายอีบุ๊ก พฤษภาคม 2569

ราคา 74 บาท

สงวนลิขสิทธิ์ตามพระราชบัญญัติลิขสิทธิ์ (ฉบับเพิ่มเติม) พ.ศ. 2558

เนื้อหา รูปเล่ม และภาพประกอบในหนังสือเล่มนี้เป็นลิขสิทธิ์ของสำนักพิมพ์ฟิลิกส์เซ็นเตอร์
ห้ามคัดลอก ยกเว้นได้รับอนุญาต

บรรณาธิการ กวียา เนาวประทีป

ปก/รูปเล่ม ฝ่ายศิลปกรรม สำนักพิมพ์ฟิลิกส์เซ็นเตอร์

จัดทำโดย

ทจก. สำนักพิมพ์ฟิลิกส์เซ็นเตอร์

เลขที่ 45 ซอยจรัญสนิทวงศ์ 40 ถนนจรัญสนิทวงศ์

แขวงบางยี่ขัน เขตบางพลัด กรุงเทพฯ 10700

โทรศัพท์ : 0-2433-7755-7 โทรสาร : 0-2433-7703

จัดจำหน่ายในรูปแบบสิ่งพิมพ์อิเล็กทรอนิกส์โดย

บริษัท เกรท มีเดีย เอเจนซี จำกัด

85 ซอยบรมราชชนนี 75 แขวงบางระมาด เขตตลิ่งชัน กรุงเทพฯ 10170

โทร. 0-2433-7755-7, 086-330-6425

คำนำ

หนังสือ 1000 โจทย์นำคิด วิทยาศาสตร์ ป. 5 เล่มนี้ ผู้เขียนมุ่งที่จะให้นักเรียนได้นำไปใช้ฝึกทำเพื่อประเมินผลสัมฤทธิ์ทางการเรียนวิทยาศาสตร์ของตัวเองหลังจากที่ได้เรียนรู้เนื้อหาตามหลักสูตรแกนกลางของกระทรวงศึกษาธิการจบแล้ว โดยผู้เขียนได้จัดทำแบบฝึกไว้ทั้งหมด 100 ชุด ชุดละ 10 ข้อ รวมทั้งหมด 1,000 ข้อ ซึ่งครอบคลุมเนื้อหาทั้งหมด มีการแบ่งแนวข้อสอบออกตามเนื้อหาของแต่ละเรื่อง รวมถึงโจทย์ทบทวนความรู้ และเสริมความรู้วิทยาศาสตร์ในระดับประถมศึกษา เพื่อเตรียมความพร้อมในการเรียนในระดับชั้นที่สูงขึ้นต่อไป

ผู้เขียนหวังเป็นอย่างยิ่งว่า หนังสือเล่มนี้จะเป็นประโยชน์ต่อการเรียนรู้วิทยาศาสตร์ในระดับชั้นนี้ เพื่อผู้เรียนจะได้นำไปประยุกต์พัฒนาการเรียนรู้ของตนเองได้อย่างเหมาะสมต่อไป

ด้วยความปรารถนาดี

ฝ่ายวิชาการ สำนักพิมพ์ฟิสิกส์เซ็นเตอร์

สารบัญ

1. การสืบพันธุ์ของพืชดอก	8
2. การขยายพันธุ์พืช	9
3. การสร้างอาหารของพืช	10
4. การสืบพันธุ์ของสัตว์	11
5. การขยายพันธุ์สัตว์	12
6. การตอบสนองของพืชและสัตว์	13
7. วัฏจักรชีวิตของพืชและสัตว์	14
8. การถ่ายทอดลักษณะทางพันธุกรรม	15
9. กลไกมนุษย์	16
10. พืชดอก พืชไร้ดอก	17
11. พืชใบเลี้ยงเดี่ยว พืชใบเลี้ยงคู่	18
12. ไม้ดอก ไม้ประดับ	19
13. จำแนกพรรณไม้	20
14. พืชสวนครัว พืชสมุนไพร	21
15. เห็ดและรา	22
16. สัตว์มีกระดูกสันหลัง	23
17. สัตว์เลี้ยงลูกด้วยน้ำนม	22
18. สัตว์ปีก	25
19. สัตว์เลื้อยคลาน	26
20. สัตว์ครึ่งน้ำครึ่งบก	27
21. ปลา	28
22. สัตว์ไม่มีกระดูกสันหลัง	29
23. พืชและสัตว์อันตราย	30
24. ที่สุดในโลกหมวดพืชและสัตว์	31

25. ทรัพยากรธรรมชาติ	32
26. มลภาวะ	33
27. การอนุรักษ์ทรัพยากรธรรมชาติและสิ่งแวดล้อม	34
28. ระบบนิเวศ	35
29. ชีวิตสัมพันธ์	36
30. วัสดุในชีวิตประจำวัน	37
31. สมบัติทางกายภาพของวัสดุ	38
32. โลหะและอโลหะ	39
33. อัญมณีและโลหะมีค่า	40
34. แรงแลพัธ์	41
35. แรงแลยดทาน	42
36. ความดันอากาศและของเหลว	43
37. การเกิดเสียง	44
38. หูกับการได้ยินเสียง	45
39. ความแตกต่างของเสียงที่ไดยิน	46
40. มลภาวะทางเสียงและความสำคัญของเสียง	47
41. แสงและการเกิดรุ้ง	48
42. การเปลี่ยนรูปพลังงาน	49
43. ไฟฟ้า	50
44. แม่เหล็กและแม่เหล็กไฟฟ้า	51
45. การเกิดเมฆและหมอก	52
46. หยาดน้ำฟ้า	53
47. อุณหภูมิของอากาศ	54
48. ความชื้นของอากาศ	55
49. ความดันของอากาศ	56
50. การเกิดลม	57

51. การเกิดทิศ	58
52. ธรณีวิทยา	59
53. ปรากฏการณ์ทางธรรมชาติ	60
54. ดาราศาสตร์	61
55. กลุ่มดาวจักรราศี	62
56. ระบบสุริยะ	63
57. ความก้าวหน้าด้านอวกาศ	64
58. ความรู้ทั่วไปทางชีววิทยา	65
59. ความรู้ทั่วไปทางเคมี	66
60. วิทยาศาสตร์ทั่วไป 1	67
61. วิทยาศาสตร์ทั่วไป 2	68
62. การแพทย์	69
63. ยาเสพติดให้โทษ	79
64. อาหารและสารอาหาร	71
65. การเลือกบริโภคอาหาร	72
66. วันสำคัญของไทย	73
67. วันสำคัญของโลก	74
68. ภูมิศาสตร์กายภาพของโลก	75
69. นักวิทยาศาสตร์คนสำคัญของโลก	76
70. เทคโนโลยีสารสนเทศ	77
71. ทบทวนก่อนสอบ ชุดที่ 1	78
72. ทบทวนก่อนสอบ ชุดที่ 2	79
73. ทบทวนก่อนสอบ ชุดที่ 3	80
74. ทบทวนก่อนสอบ ชุดที่ 4	81
75. ทบทวนก่อนสอบ ชุดที่ 5	82
76. ทบทวนก่อนสอบ ชุดที่ 6	83

77. ทบทวนก่อนสอบ ชุดที่ 7	84
78. ทบทวนก่อนสอบ ชุดที่ 8	85
79. ทบทวนก่อนสอบ ชุดที่ 9	86
80. ทบทวนก่อนสอบ ชุดที่ 10	87
81. ข้อสอบพัฒนาอัจฉริยภาพทางวิทยาศาสตร์ ชุดที่ 1	88
82. ข้อสอบพัฒนาอัจฉริยภาพทางวิทยาศาสตร์ ชุดที่ 2	89
83. ข้อสอบพัฒนาอัจฉริยภาพทางวิทยาศาสตร์ ชุดที่ 3	90
84. ข้อสอบพัฒนาอัจฉริยภาพทางวิทยาศาสตร์ ชุดที่ 4	91
85. ข้อสอบพัฒนาอัจฉริยภาพทางวิทยาศาสตร์ ชุดที่ 5	92
86. ข้อสอบพัฒนาอัจฉริยภาพทางวิทยาศาสตร์ ชุดที่ 6	93
87. ข้อสอบพัฒนาอัจฉริยภาพทางวิทยาศาสตร์ ชุดที่ 7	94
88. ข้อสอบพัฒนาอัจฉริยภาพทางวิทยาศาสตร์ ชุดที่ 8	95
89. ข้อสอบพัฒนาอัจฉริยภาพทางวิทยาศาสตร์ ชุดที่ 9	96
90. ข้อสอบพัฒนาอัจฉริยภาพทางวิทยาศาสตร์ ชุดที่ 10	97
91. เสริมความรู้วิทยาศาสตร์ ชุดที่ 1	98
92. เสริมความรู้วิทยาศาสตร์ ชุดที่ 2	99
93. เสริมความรู้วิทยาศาสตร์ ชุดที่ 3	100
94. เสริมความรู้วิทยาศาสตร์ ชุดที่ 4	101
95. เสริมความรู้วิทยาศาสตร์ ชุดที่ 5	102
96. เสริมความรู้วิทยาศาสตร์ ชุดที่ 6	103
97. เสริมความรู้วิทยาศาสตร์ ชุดที่ 7	104
98. เสริมความรู้วิทยาศาสตร์ ชุดที่ 8	105
99. เสริมความรู้วิทยาศาสตร์ ชุดที่ 9	106
100. เสริมความรู้วิทยาศาสตร์ ชุดที่ 10	107



1

การสืบพันธุ์ของพืชดอก

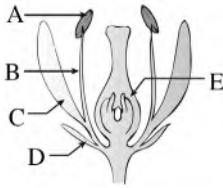
ให้เลือกคำตอบที่ถูกต้องที่สุดเพียงคำตอบเดียว

1. ดอกไม้มีส่วนประกอบที่สำคัญ 4 ส่วนตั้ง
ข้อใด

ก. กลีบเลี้ยง ข. กลีบดอก
ค. ก้านดอก ง. ฐานรองดอก
จ. เกสรตัวผู้ ฉ. เกสรตัวเมีย

- (1) ก., ข., ค., ง.
(2) ก., ข., ง., จ.
(3) ก., ข., จ., ฉ.
(4) ก., ง., จ., ฉ.

2. ส่วน C คืออะไร



- (1) กลีบดอก
(2) กลีบเลี้ยง
(3) อับละอองเรณู
(4) ยอดเกสรตัวเมีย

3. จากข้อ 2. ดอกสมบูรณ์เพศต้องมีส่วน
ประกอบในข้อใด

- (1) A, D (2) B, C
(3) C, D (4) A, E

4. จากข้อ 2. ส่วน E ทำหน้าที่อะไร

- (1) ล่อแมลง
(2) สร้างเซลล์ไข่
(3) สร้างสเปิร์ม
(4) ห่อหุ้มดอกอ่อน

5. ข้อใดเป็นดอกสมบูรณ์

- (1) ดอกมะเขือ (2) ดอกบวบ
(3) ดอกแตงกวา (4) ดอกฟักทอง

6. ข้อใดคือดอกสมบูรณ์เพศ

- (1) ดอกตำลึง (2) ดอกต้อยติ่ง
(3) ดอกข้าวโพด (4) ดอกมะพร้าว

7. การถ่ายละอองเรณูอาศัยปัจจัยต่อไปนี้
ยกเว้นข้อใด

- (1) น้ำ (2) ลม
(3) ลีตัว (4) แสงแดด

8. การปฏิสนธิเกิดขึ้นเมื่อใด

- (1) เมื่ออับละอองเรณูแตกออก
(2) เมื่อละอองเรณูไปติดบนยอดเกสร
ตัวเมีย
(3) เมื่อละอองเรณูออกหลอดแทงลงไป
ตามก้านชูยอดเกสรตัวเมีย
(4) เมื่อสเปิร์มในหลอดละอองเรณูเข้า
ผสมกับเซลล์ไข่ในรังไข่

9. หลังการปฏิสนธิส่วนใดเจริญไปเป็นผล
และเมล็ดตามลำดับ

- (1) รังไข่, ออวูล
(2) ออวูล, รังไข่
(3) รังไข่, อับละอองเรณู
(4) อับละอองเรณู, รังไข่

10. พืชต่อไปนี้สืบพันธุ์แบบไม่อาศัยเพศได้
ยกเว้นข้อใด

- (1) ไม้ (2) กัลย
(3) มะละกอ (4) ต้นตายใบเป็น



2

การขยายพันธุ์พืช

ให้เลือกคำตอบที่ถูกต้องที่สุดเพียงคำตอบเดียว

1. การขยายพันธุ์พืชวิธีใดอาจได้พืชที่ให้ผลผลิตไม่ตรงกับความต้องการ
 - (1) ปักชำ
 - (2) ติตตา
 - (3) ทาบกิ่ง
 - (4) เพาะเมล็ด
2. ต้องการมะม่วงหลาย ๆ พันธุ์ในต้นเดียว จะขยายพันธุ์ด้วยวิธีใด
 - (1) ติตตา
 - (2) ปักชำ
 - (3) ตอนกิ่ง
 - (4) เพาะเลี้ยงเนื้อเยื่อ
3. การขยายพันธุ์พืชวิธีใดที่ทำให้ส่วนของพืชออกราก
 - (1) ติตตา
 - (2) ต่อกิ่ง
 - (3) ตอนกิ่ง
 - (4) เสียบยอด
4. พืชที่ขยายพันธุ์ด้วยวิธีปักชำต่างจากพืชที่ขยายพันธุ์ด้วยวิธีเพาะเมล็ดอย่างไร
 - (1) ไม่มีรากแก้ว
 - (2) มีลำต้นเตี้ยกว่า
 - (3) ให้ผลผลิตต่างไปจากต้นเดิม
 - (4) ใช้เวลาในการผลิดอกออกผลนานกว่า
5. วิธีขยายพันธุ์ในข้อใดเหมาะกับพืชเศรษฐกิจที่ต้องการในปริมาณมาก ๆ
 - (1) ปักชำ
 - (2) ติตตา
 - (3) ตอนกิ่ง
 - (4) เพาะเลี้ยงเนื้อเยื่อ
6. ข้อใดไม่ใช่ข้อดีของการเพาะเลี้ยงเนื้อเยื่อ
 - (1) ได้พืชเหมือนต้นเดิม
 - (2) ได้พืชสายพันธุ์แปลกใหม่
 - (3) ได้พืชปริมาณมากในเวลาอันสั้น
 - (4) ได้พืชที่แข็งแรงและปราศจากโรค
7. พืชในข้อใดที่นิยมขยายพันธุ์ด้วยวิธีเพาะเลี้ยงเนื้อเยื่อ
 - (1) บัว
 - (2) โกสน
 - (3) กล้ายไม้
 - (4) ทูเรียน
8. การขยายพันธุ์พืชวิธีใดจัดเป็นการโคลนนิ่ง (Cloning)
 - (1) ติตตา
 - (2) ตอนกิ่ง
 - (3) เพาะเมล็ด
 - (4) เพาะเลี้ยงเนื้อเยื่อ
9. การทาบกิ่งจะต้องใช้กิ่งพันธุ์ดีซึ่งมีลักษณะดังต่อไปนี้มาทาบกับต้นตอ ยกเว้นข้อใด
 - (1) ให้ผลผลิตดีตรงตามที่ต้องการ
 - (2) เป็นกิ่งที่ได้จากต้นแม่ที่แข็งแรง
 - (3) เป็นพืชที่มีพันธุกรรมเหมือนต้นตอ
 - (4) เป็นกิ่งที่ไม่อ่อนและไม่แก่จนเกินไป
10. การขยายพันธุ์พืชด้วยเมล็ดมีข้อเสียอย่างไร
 - (1) ยุ่งยากในการปลูก
 - (2) อาจได้ผลผลิตไม่เหมือนต้นเดิม
 - (3) ใช้ต้นทุนในการบำรุงรักษามาก
 - (4) ได้พืชที่ไม่ทนต่อโรคและสภาพแวดล้อม



3

การสร้างอาหารของพืช

ให้เลือกคำตอบที่ถูกต้องที่สุดเพียงคำตอบเดียว

1. หลังจากเมล็ดถั่วเขียวงอกแล้ว แต่ยังไม่สร้างอาหารเองไม่ได้ ดังนั้นในระยะแรกได้รับอาหารจากสิ่งใด
 - (1) ดิน
 - (2) ราก
 - (3) ใบเลี้ยง
 - (4) เอนโดสเปิร์ม
2. พืชใช้สิ่งใดเป็นวัตถุดิบในการสร้างอาหาร
 - (1) น้ำ
 - (2) แร่ธาตุ
 - (3) แก๊สคาร์บอนไดออกไซด์
 - (4) น้ำและแก๊สคาร์บอนไดออกไซด์
3. สารสีเขียวหรือคลอโรฟิลล์ในใบพืชมีหน้าที่อะไร
 - (1) เปลี่ยนอาหารที่สร้างขึ้นเป็นพลังงาน
 - (2) ดูดกลืนแสงแดดมาใช้เป็นพลังงานในการสร้างอาหาร
 - (3) ดูดแก๊สที่จำเป็นในอากาศมาใช้เป็นวัตถุดิบในการสร้างอาหาร
 - (4) ไม่มีหน้าที่เกี่ยวข้องกับการสร้างอาหาร
4. อาหารที่พืชสร้างขึ้นครั้งแรกอยู่ในรูปของอะไร
 - (1) แป้ง
 - (2) น้ำตาล
 - (3) น้ำมัน
 - (4) โปรตีน
5. อาหารที่พืชสร้างขึ้นส่วนใหญ่ลำเลียงไปเก็บสะสมไว้ตามส่วนต่างๆ ในรูปของอะไร
 - (1) แป้ง
 - (2) น้ำตาล
 - (3) น้ำมัน
 - (4) โปรตีน
6. พืชกลุ่มใดสะสมอาหารไว้ที่ราก
 - (1) แครอท มันแกว
 - (2) เผือก พุทธรักษา
 - (3) บัวบก ผักกระเฉด
 - (4) กระเทียม หัวหอม
7. พืชกลุ่มใดสะสมอาหารไว้ที่ลำต้น
 - (1) ข้าว หญ้า
 - (2) บวบ ตำลึง
 - (3) องุ่น กลิ้ว
 - (4) อ้อย มันฝรั่ง
8. ในกระบวนการสร้างอาหารพืชจะคายแก๊สชนิดใดออกสู่บรรยากาศ
 - (1) แก๊สฮีเลียม
 - (2) แก๊สอาร์กอน
 - (3) แก๊สออกซิเจน
 - (4) แก๊สไนโตรเจน
9. สารในข้อใดใช้ตรวจสอบแป้งในพืช
 - (1) สารละลายไอโอดีน
 - (2) สารละลายเบนเนดิกต์
 - (3) สารละลายไบยูเรต
 - (4) สารละลายเงินเขยอนไวโอเลต
10. เมื่อหยดสารที่ใช้ตรวจสอบแป้งในข้อ 9. ในน้ำแป้งจะให้ผลอย่างไร
 - (1) เปลี่ยนสีสารจากไม่มีสีเป็นสีส้ม
 - (2) เปลี่ยนสีสารจากสีน้ำเงินเป็นสีแดง
 - (3) เปลี่ยนสีสารจากสีแดงเป็นสีน้ำเงิน
 - (4) เปลี่ยนสีสารจากสีน้ำตาลเป็นสีน้ำเงินเข้ม



4

การสืบพันธุ์ของสัตว์

ให้เลือกคำตอบที่ถูกต้องที่สุดเพียงคำตอบเดียว

1. ข้อใดกล่าวไม่ถูกต้อง
 - (1) ปลาทุกชนิดออกลูกเป็นไข่
 - (2) สัตว์บกบางชนิดออกลูกเป็นไข่
 - (3) สัตว์ที่ออกลูกเป็นไข่บนบกมีการปฏิสนธิภายใน
 - (4) สัตว์เลี้ยงลูกด้วยน้ำนมส่วนใหญ่ออกลูกเป็นตัว
2. สัตว์กลุ่มใดมีการปฏิสนธิภายนอกและออกลูกเป็นไข่
 - (1) สัตว์ปีก
 - (2) สัตว์เลื้อยคลาน
 - (3) สัตว์ครึ่งน้ำครึ่งบก
 - (4) สัตว์เลี้ยงลูกด้วยน้ำนม
3. ปลาชนิดใดมีการปฏิสนธิภายนอกในร่างกาย
 - (1) ปลาเข็ม
 - (2) ปลาสด
 - (3) ปลาตะเพียน
 - (4) ปลาหางนกยูง
4. ไฮดราสืบพันธุ์แบบไม่อาศัยเพศวิธีใด
 - (1) แยกหน่อ
 - (2) งอกใหม่
 - (3) แบ่งตัวเป็นสองส่วน
 - (4) แบ่งตัวเป็นทวีคูณ
5. สัตว์ในข้อใดมีการสืบพันธุ์ได้ทั้งแบบอาศัยเพศและไม่อาศัยเพศ
 - (1) เต่า
 - (2) แมงมุม
 - (3) แมลงปอ
 - (4) ไส้เดือนดิน
6. สัตว์ในข้อใดมีการสืบพันธุ์แบบไม่อาศัยเพศโดยวิธีแบ่งตัวออกเป็นสองส่วนเหมือนกัน
 - (1) อะมีบา
 - (2) ฟองน้ำ
 - (3) ดาวทะเล
 - (4) พลาณาเรีย
7. สัตว์ต่อไปนี้มีสองเพศในตัวเดียวกัน ยกเว้นข้อใด
 - (1) ไฮดรา
 - (2) หมึกทะเล
 - (3) ปลิงน้ำจืด
 - (4) ไส้เดือนดิน
8. เพราะเหตุใดสัตว์ตัวผู้บางชนิดจึงมีพฤติกรรมเกี่ยวพาราสิสัตว์ตัวเมีย
 - (1) แสดงอาณาเขต
 - (2) ชูสัตว์ตัวเมียให้กลัว
 - (3) กระตุ้นให้สัตว์ตัวเมียตั้งท้อง
 - (4) ให้สัตว์ตัวเมียสนใจและยอมผสมพันธุ์ด้วย
9. การงอกของหางจิ้งจกทดแทนหางที่หลุดไปเป็นการสืบพันธุ์หรือไม่ เพราะเหตุใด
 - (1) เป็น เพราะจิ้งจกยังมีชีวิตอยู่
 - (2) เป็น เพราะทำให้ร่างกายสมบูรณ์
 - (3) ไม่เป็น เพราะไม่เกิดจิ้งจกตัวใหม่
 - (4) ไม่เป็น เพราะไม่มีการผสมของเซลล์สืบพันธุ์
10. สัตว์ชนิดใดเมื่อออกไข่แล้วจะกกไข่ให้ความอบอุ่นแก่ลูกสัตว์ในไข่จนกระทั่งฟักเป็นตัว
 - (1) งู
 - (2) นก
 - (3) เต่า
 - (4) จระเข้



5

การขยายพันธุ์สัตว์

ให้เลือกคำตอบที่ถูกต้องที่สุดเพียงคำตอบเดียว

- ข้อใดไม่ใช่จุดประสงค์ของการขยายพันธุ์สัตว์
 - ให้ได้สัตว์มีลักษณะที่ดี
 - ให้ได้สัตว์พันธุ์แปลกใหม่
 - ให้ได้สัตว์แข็งแรงและโตเร็ว
 - ให้ได้ผลผลิตที่เพียงพอต่อความต้องการ
- ข้อใดไม่ใช่ลักษณะของสัตว์ที่นำมาขยายพันธุ์
 - กินจุ
 - โตเร็ว
 - ทนต่อโรค
 - ปรับตัวได้ดี
- การผสมเทียมหมายถึงข้อใด
 - มนุษย์ช่วยให้สัตว์ตกลูกได้โดยที่ไม่มีการผสมพันธุ์
 - มนุษย์ช่วยให้สัตว์ผสมกันได้นอกฤดูผสมพันธุ์
 - มนุษย์ช่วยให้เกิดการปฏิสนธิโดยที่สัตว์ไม่ต้องผสมกันเองตามธรรมชาติ
 - มนุษย์ช่วยนำไข่ของสัตว์ตัวเมียตัวหนึ่งที่ได้รับการผสมแล้วไปฝากไว้ในมดลูกของสัตว์ตัวเมียตัวอื่น
- ปลาชนิดใดไม่สามารถทำการผสมเทียมเพื่อช่วยให้เกิดการปฏิสนธิภายนอกได้
 - ปลาบึก
 - ปลาดุก
 - ปลาตะเพียน
 - ปลากระเบน
- สัตว์ชนิดใดไม่ใช้วิธีผสมเทียมที่มีการปฏิสนธิภายใน
 - ไก่
 - กบ
 - สุกร
 - กระป๋อง
- ข้อใดไม่ใช่หลักในการคัดเลือกไก่พันธุ์ไข่มาขยายพันธุ์
 - ไข่ดก
 - ไข่เร็ว
 - ไข่ฟองโต
 - ไข่แดงน้อย
- ข้อใดคือข้อดีของไก่พื้นเมืองหรือไก่บ้านเมื่อเทียบกับไก่พันธุ์เนื้อและไก่พันธุ์ไข่
 - ให้เนื้อแน่น
 - ให้เนื้อมาก
 - ลำตัวกว้าง
 - ออกไข่ดก
- แม่พันธุ์โคที่นำมาผสมเทียมควรมีลักษณะอย่างไร
 - เป็นโคพันธุ์แท้
 - เป็นโคพันธุ์ลูกผสม
 - เป็นโคพันธุ์ดีจากต่างประเทศ
 - เป็นโคพันธุ์พื้นเมืองที่แข็งแรง
- ข้อใดไม่ใช่ประโยชน์ของการคัดเลือกและปรับปรุงพันธุ์โคเนื้อในประเทศไทย
 - สามารถเลี้ยงได้ดีในประเทศไทย
 - ได้โคสายพันธุ์ใหม่ที่โตเร็ว เนื้อนุ่ม
 - ลดการเพาะเลี้ยงโคเนื้อพันธุ์พื้นเมือง
 - สามารถทดแทนการนำเข้าโคเนื้อคุณภาพดี
- ข้อใดไม่ใช่ลักษณะของสุกรลูกผสมที่ได้รับการปรับปรุงพันธุ์แล้ว
 - โตเร็ว
 - ลำสัน บึกบึน
 - อ้วนท้วน มีไขมันมาก
 - ทนต่อสภาพแวดล้อมในประเทศไทย