

ชาติพันธุ์ วรรณนา หลากสายพันธุ์

มนุษย์และสัตว์ศึกษา
บทเรียนจากภาคสนาม



พัชรินทร์ สิริสุนทร
กานต์สุดา ลีฬหาพงศธร
วัชรวุฒิ ชื่อสัตย์

ชาติพันธุ์วรรณนาหลากสายพันธุ์

มนุษย์และสัตว์ศึกษา บทเรียนจากภาคสนาม

ชาติพันธุ์วรรณนาหลากสายพันธุ์

มนุษย์และสัตว์ศึกษา บทเรียนจากภาคสนาม

พัชรินทร์ สิริสุนทร
กานต์สุดา ลีฬหาพงศธร
วัชรวุฒิ ชื้อสัตย์

 **สำนักพิมพ์**
จุฬาลงกรณ์มหาวิทยาลัย

2569

พัชรินทร์ สิริสุนทร

ชาติพันธุ์วรรณนาหลากสายพันธุ์ : มนุษย์และสัตว์ศึกษา บทเรียนจากภาคสนาม / พัชรินทร์ สิริสุนทร,
กานต์สุดา ลีฬาพงศธร, วัชรวุฒิ ชี้อัสต์ย, ผู้แต่ง

1. ความสัมพันธ์ระหว่างมนุษย์กับสัตว์. 2. มานุษยรูปนิยาม. 3. ชาติพันธุ์วิทยา - งานภาคสนาม.

I. กานต์สุดา ลีฬาพงศธร. II. วัชรวุฒิ ชี้อัสต์ย.

304.2

ISBN (e-book) 978-974-03-4443-8

สปพจ. 2747



asskubkavacharak suksingku
Knowledge to All
www.cupress.chula.ac.th

สิทธิในการผลิตและพิมพ์หนังสือเล่มนี้เป็นของสำนักพิมพ์จุฬาลงกรณ์มหาวิทยาลัยแต่ผู้เดียว
การผลิตและการลอกเลียนหนังสือเล่มนี้ไม่ว่ารูปแบบใดทั้งสิ้น
ต้องได้รับอนุญาตเป็นลายลักษณ์อักษรจากสำนักพิมพ์จุฬาลงกรณ์มหาวิทยาลัย

จัดทำโดย สำนักพิมพ์จุฬาลงกรณ์มหาวิทยาลัย

ครั้งที่ 1 พ.ศ. 2569

www.cupress.chula.ac.th [CUB6801-004K]

โทร. 0-2218-3562-3

บรรณาธิการอำนวยการ : รองศาสตราจารย์ ดร.วิมลวรรณ พิมพ์พันธุ์

กองบรรณาธิการฝ่ายวิชาการ : ศาสตราจารย์กิตติคุณ ดร.ปิยนดา บุณนาค

ศาสตราจารย์ ดร.ปราโมทย์ เดชะอำไพ

ศาสตราจารย์ นายแพทย์ชิษณุ พันธุ์เจริญ

รองศาสตราจารย์ ดร.พิมพ์พันธ์ เดชะคุปต์

ผู้ประสานงาน : วาสนา ชำเซ็น

พิสูจน์อักษร : ฟุรกอน สลาม

วาดภาพประกอบ : ภาณุพงศ์ วงศ์ทองแดง

ออกแบบปก : ภาณุพงศ์ วงศ์ทองแดง

ภาพประกอบปกหลัง : ภาพเขียนสีเขาจันทรงาม จังหวัดนครราชสีมา

ออกแบบรูปเล่ม : สำนักพิมพ์จุฬาลงกรณ์มหาวิทยาลัย

สั่งซื้อได้ที่ ศูนย์หนังสือแห่งจุฬาลงกรณ์มหาวิทยาลัย

ถนนพญาไท เขตปทุมวัน กรุงเทพฯ 10330

<http://www.chulabook.com>

โทร. 08-6323-3703-4

customer@cubook.chula.ac.th, info@cubook.chula.ac.th

Apps: CU-eBook Store

กิตติกรรมประกาศ

หนังสือเรื่อง “ชาติพันธุ์วรรณาหลากสายพันธุ์ : มนุษย์และสัตว์ศึกษา บทเรียนจากภาคสนาม” สันเคราะห์ขึ้นจากการทบทวนวรรณกรรมอย่างกว้างขวาง ทั้งด้านแนวคิด ทฤษฎี และผลการสังเคราะห์ บทเรียนที่ได้จากการทำงานภาคสนาม ในโครงการวิจัยเรื่อง “การศึกษาวิถีสัตว์ โลกทัศน์ของผู้ให้อาหาร และการรู้คิดของสุนัขชุมชนเขตเมือง ในภาคเหนือตอนล่าง ประเทศไทย” (The Study of Animal Life, Worldview of Dog Feeders, and Consciousness of Community Dogs in Urban Communities in Lower Northern, Thailand) ซึ่งเป็นส่วนหนึ่งของชุด “โครงการสัตว์ปลอดโรค คนปลอดภัยจากโรคพิษสุนัขบ้า ตามพระปณิธาน ศาสตราจารย์ ดร.สมเด็จพระเจ้าน้องนางเธอ เจ้าฟ้าจุฬาภรณวลัยลักษณ์ อัครราชกุมารี กรมพระศรีสวางควัฒน วรขัตติยราชนารี” โดยความร่วมมือระหว่างคณะสัตวแพทยศาสตร์ มหาวิทยาลัยเกษตรศาสตร์ วิทยาเขตกำแพงแสน และภาควิชา สังคมวิทยาและมานุษยวิทยา คณะสังคมศาสตร์ มหาวิทยาลัยนเรศวรในช่วง พ.ศ. 2560-2566

หนังสือเล่มนี้ เกิดจากการทำงานร่วมกัน ทั้งในเชิงความคิดและปฏิบัติการทางสังคมระดับ พื้นที่ ในลักษณะสหวิชาชีพ ประกอบด้วยคณาจารย์ นิสิต นักศึกษา ผู้ปฏิบัติงานภาครัฐ ภาคเอกชน องค์กรปกครองส่วนท้องถิ่น ตลอดจนประชาชน อาสาสมัครผู้ให้อาหารสัตว์ และสุนัขชุมชน (Community Dog) ด้วยวิธีวิทยาแบบชาติพันธุ์วรรณาหลากสายพันธุ์ (Multispecies Ethnography) ในหลากหลายพื้นที่ของประเทศไทย ประสบการณ์ที่ผู้เขียนได้รับจากการทำงานในชุดโครงการวิจัยนี้ เป็นสิ่งที่น่าจดจำและเป็นประโยชน์อย่างมากทั้งในทางวิชาการ และการเรียนรู้ในฐานะของมนุษย์ผู้หนึ่ง ที่ต้องใช้ชีวิตร่วมกับสิ่งมีชีวิตอื่น ๆ ที่อาศัยอยู่ร่วมกันในสังคม

ผู้เขียนเลือกใช้ “สุนัขชุมชน” เป็นกรณีศึกษา เพื่อเปิดพื้นที่ของความไม่รู้ในประเด็นด้านวิถี สัตว์และพฤติกรรมของสุนัข ผ่านมุมมองแนวคิดมนุษย์และสัตว์ศึกษา (Human and Animal Studies) โดยมีเป้าหมายสำคัญ คือ เพื่อตั้งคำถามและเปิดเผยข้อจำกัดของกระบวนทัศน์และวิธีวิทยา แบบเดิม ซึ่งใช้มนุษย์เป็นศูนย์กลางในการทำความเข้าใจกับสรรพสิ่ง หรือใช้ความเป็นมนุษย์ในการ ตีความทุกปรากฏการณ์ทางสังคม และเปิดประเด็นโต้แย้งวิธีวิทยาที่ใช้การเก็บข้อมูลด้วยการสัมภาษณ์ และสังเกตเพื่อสืบค้นข้อมูลและทำความเข้าใจกับทุกเรื่องราว ผู้เขียนโต้แย้งการค้นหาคำความจริงที่กระทำ ผ่านคตินิยมลดทอน (Reductionism) ซึ่งมีฐานคิดว่า สิ่งที่ซับซ้อนสามารถอธิบายด้วยส่วนย่อย ๆ ที่ไม่ ซับซ้อนได้ โดยทำให้เรื่องที่ซับซ้อนมีลักษณะแบนราบตามข้อจำกัดของมนุษย์ในด้านภาษา เพื่ออธิบาย ปรากฏการณ์ทางสังคมที่มีพลวัต และรูปแบบของความสัมพันธ์ที่ซับซ้อนหลากหลาย

ผู้เขียนขอขอบคุณ กัลยาณมิตรทางปัญญา ได้แก่ ผู้บริหารและคณาจารย์คณะสัตวแพทยศาสตร์ มหาวิทยาลัยเกษตรศาสตร์ วิทยาเขตกำแพงแสน โดยเฉพาะอย่างยิ่ง ผู้ช่วยศาสตราจารย์ น.สพ. ดร.ธัญภิญโญภูมิินทร์ ที่ตระหนักในความสำคัญของมิติด้านสังคมวัฒนธรรมและการศึกษาพฤติกรรมสัตว์โดยใช้มุมมองทางสังคมศาสตร์ ผู้ชักชวนผู้เขียนมาร่วมเรียนรู้และทำงานในโครงการวิจัยนี้ ขอขอบคุณเทศบาลเมืองเพชรบูรณ์ เทศบาลตำบลปราณบุรี จังหวัดประจวบคีรีขันธ์ เทศบาลเมืองสุรินทร์ และเทศบาลนครพิษณุโลก สำนักงานปศุสัตว์จังหวัดที่เกี่ยวข้องทุกแห่ง ที่กรุณาให้ความอนุเคราะห์ข้อมูลที่เป็นประโยชน์และเสียสละเวลาเข้าร่วมแลกเปลี่ยนความคิดเห็นและร่วมทำงานภาคสนาม ขอขอบคุณทีมวิจัยสหวิทยาการทั้งคณาจารย์และนิสิตจากคณะสัตวแพทยศาสตร์ มหาวิทยาลัยเกษตรศาสตร์ วิทยาเขตกำแพงแสน และภาควิชาสังคมวิทยาและมานุษยวิทยา คณะสังคมศาสตร์ มหาวิทยาลัยนเรศวร ที่ร่วมเดินทาง ประชุม เก็บรวบรวมข้อมูลจำนวนมากในพื้นที่ ตลอดจนร่วมสุนทรียสนทนาเพื่อสร้างความรู้ใหม่และถอดบทเรียนจากภาคสนาม จนนำมาสู่ข้อค้นพบที่น่าตื่นเต้นและเป็นประโยชน์ทั้งในทางวิชาการและการขับเคลื่อนเชิงนโยบายร่วมกับองค์กรปกครองส่วนท้องถิ่น หน่วยงานภาครัฐและภาคเอกชนที่ทำงานด้านการควบคุมประชากรสุนัขในเมือง และการทำวัคซีนโรคเรบีส์แบบกิน (Oral Rabies Vaccination) เพื่อให้ถูกปากสุนัขทั้งหลาย ขอขอบคุณรองศาสตราจารย์ ดร.เก่งกิจ กิติเรียงลาภ สำหรับข้อคิดเห็นที่เป็นประโยชน์ต่อการปรับปรุงคุณภาพของหนังสือเล่มนี้

ผู้เขียนรู้สึกซาบซึ้งใจกับการแบ่งปันเรื่องเล่าและประสบการณ์ที่สนุกสนานของ “ป่า-ลุงใจดี” ผู้คอยเติมเต็มอาหารและน้ำในงานที่ว่างเปล่าให้กับสุนัขชุมชนในเมืองทุกเช้าเย็น แม้ว่าตนเองก็มีชีวิตที่ยากลำบากไม่แพ้กัน และหวังเป็นอย่างยิ่งว่าเรื่องราวของ “สุนัขชุมชน” จะได้รับความสนใจ และหนังสือเล่มนี้จะเป็นประเด็นตั้งต้นในการตั้งคำถามเรื่องมนทัศน์การพัฒนาที่ผ่านมา และความจำเป็นในการค้นหากรอบแนวคิดและวิธีวิทยาใหม่ ๆ เพื่อเปิดเผยความจริงจำนวนมากที่ยังคงเป็นความไม่รู้เนื่องมาจากข้อจำกัดของวิธีวิทยาแบบชาตินิยม (Methodology of Nationalism) ซึ่งวางอยู่บนฐานคติของความสัมพันธ์เชิงอำนาจและกรอบคิดเรื่องความไม่เท่าเทียมระหว่างมนุษย์กับสิ่งอื่น ผู้วิจัยได้แย้งแนวคิดทฤษฎีการพัฒนาที่ใช้มนุษย์เป็นศูนย์กลางของสรรพสิ่ง (Anthropocentricity) โดยใช้หลักฐานเชิงประจักษ์ที่ได้จากกรณีศึกษา “สุนัขชุมชน” เพื่อสนับสนุนข้อโต้แย้งนี้ และนำเสนอบทเรียนที่ได้จากประสบการณ์ภาคสนาม เพื่อชวนให้ผู้อ่านมาร่วมทำความเข้าใจกับ วิถีสัตว์ในเมือง (Urban Animal Life) และเฟื่องพินิจความสัมพันธ์ระหว่างมนุษย์กับสัตว์ในมุมมองใหม่ โดยหวังเป็นอย่างยิ่งว่า ในท้ายที่สุด หนังสือเล่มนี้อาจนำไปสู่การถกคิด ตั้งคำถาม ถึงความไม่รู้อีกมากมายเกี่ยวกับมนุษย์และสัตว์ที่อาศัยอยู่ร่วมกันบนโลกใบนี้

พัชรินทร์ สิริสุนทร

28 กุมภาพันธ์ 2567

คำนิยม

มนุษย์ ไม่ใช่สิ่งมีชีวิตชนิดเดียวบนโลกใบนี้ ย้อนไปหลายล้านปีจนปัจจุบัน มนุษย์เรียนรู้ที่จะอยู่ร่วมกับสิ่งมีชีวิตอื่น ไม่ว่าจะเป็นจุลินทรีย์ พืช หรือสัตว์ ภายใต้ความสัมพันธ์ที่เกี่ยวข้องกันในสภาพแวดล้อมที่หลากหลายไม่ว่าโดยตรงหรือโดยอ้อม การกระทำหรือปฏิสัมพันธ์ใด ๆ ต่อกัน ย่อมส่งผลต่อสิ่งมีชีวิตในกลุ่มอื่น ๆ ด้วย ในฐานะมนุษย์สัตวแพทย์ที่ร่ำเรียนเน้นหนักในด้านวิทยาศาสตร์สุขภาพและเข้าใจธรรมชาติของสัตว์ทางวิทยาศาสตร์อยู่พอควร แต่เรามักไม่ค่อยคำนึงถึงมิติเชิงสังคม ซึ่งเป็นสิ่งสำคัญประการหนึ่งในการแก้ไขปัญหาความสัมพันธ์ระหว่างคนกับสัตว์ที่พบอยู่หลายรูปแบบในปัจจุบัน อาทิ ความขัดแย้งระหว่างคนกับสัตว์ ช้างกับคน ลิงในเมือง นกพิราบบนหลังคา สุนัขตามกองขยะ อีกทั้งมาตรการต่าง ๆ ที่ใช้เพื่อควบคุมโรคภัยจากสัตว์สู่คน ดังกรณี โครงการสัตว์ปลอดโรค คนปลอดภัย จากโรคพิษสุนัขบ้า ตามพระปณิธาน ศาสตราจารย์ ดร.สมเด็จเจ้าฟ้าฯ กรมพระศรีสวางควัฒน วรขัตติยราชนารี ที่มีเป้าหมายขจัดโรคพิษสุนัขบ้าให้หมดไปจากประเทศไทย และสอดคล้องกับแนวทางขององค์การอนามัยโลก จากการศึกษาของทีมงานในลักษณะสหวิทยาการ ทำให้ได้พบว่า ความรู้และความเข้าใจในลักษณะความสัมพันธ์ระหว่างคนกับสุนัขในรูปแบบต่าง ๆ นั้น มีความสำคัญอย่างยิ่ง และเป็นปัจจัยสำคัญที่จะนำมาสู่การวางแผนและการดำเนินงานที่เหมาะสม เพื่อมุ่งสู่ความสำเร็จได้อย่างยั่งยืน

หนังสือ “ชาติพันธุ์วรรณนาหลายสายพันธุ์ : มนุษย์และสัตว์ศึกษา บทเรียนจากภาคสนาม” โดยรองศาสตราจารย์ ดร.พัชรินทร์ สิริสุนทร และทีมผู้เขียน เริ่มต้นมาจากแนวคิดทฤษฎีด้านมนุษย์และสัตว์ศึกษา การนำเสนอประเด็นถกแถลง และการสังเคราะห์ผลจากการศึกษาเอกสารในพื้นที่ต่าง ๆ ทั้งในประเทศไทยและทั่วโลก ตลอดจนการทำงานภาคสนามอย่างต่อเนื่องยาวนาน สะท้อนมุมมองของความสัมพันธ์ระหว่างสัตว์ที่เรียกว่ามนุษย์กับสัตว์ชนิดอื่น ๆ โดยเฉพาะสุนัข ทั้งในอดีตและปัจจุบัน ในรูปแบบความสัมพันธ์และทัศนคติที่หลากหลาย ซึ่งเป็นประโยชน์ต่อสัตวแพทย์ ผู้บริหาร และผู้อ่านทั่วไปในทุกสาขาอาชีพ ที่จะถูกคิด เกิดความเข้าใจ แล้วนำไปสู่การวางแผนการทำงาน ตลอดจนพื้นฐานการปฏิบัติตนเองอย่างเหมาะสมต่อสัตว์อื่น ๆ ที่เป็นเพื่อนร่วมโลก

ผู้ช่วยศาสตราจารย์ น.สพ. ดร.คงศักดิ์ เทียงธรรม
คณบดีคณะสัตวแพทยศาสตร์ มหาวิทยาลัยเกษตรศาสตร์

โหมโรง

กระบวนการทัศน์การพัฒนาเมือง ที่วางอยู่บนมโนทัศน์เรื่องอำนาจและความคิดที่เชื่อว่ามนุษย์คือ ศูนย์กลางของการพัฒนาและสรรพสิ่ง คือ ประเด็นโต้แย้งที่สำคัญของหนังสือเล่มนี้ การออกแบบนโยบายการพัฒนาเมืองแบบมานุษยรูปนิยม หรือบุคคลวัต หรือในหนังสือตำราบางเล่มเรียกว่า บุคลาธิษฐาน (Anthropomorphism) มักเห็นว่าการเบียดขับ แบ่งแยก และกีดกันสิ่งมีชีวิตอื่น หรือวัตถุอื่นที่แตกต่างให้หลุดออกไปจากกระบวนการพัฒนาเป็นเรื่องถูกต้อง ผลจากการทำงานร่วมกันในลักษณะสหศาสตร์ ทำให้ผู้เขียนตระหนักในข้อจำกัดของกระบวนการพัฒนาแบบมานุษยรูปนิยม ซึ่งในท้ายที่สุดเป็นมูลเหตุปัจจัยสำคัญของการผลิตซ้ำความไม่รู้ (Kennedy, 2010; Parkinson, 2020) ตลอดจนสร้างความชอบธรรมให้กับตัวแบบของการพัฒนาเมืองตามกรอบคิดของ วอลท์ รอสโตว์ (Walt Rostow) ที่เน้นการเติบโตแบบเส้นตรง (Rostow's Linear stages of growth model) (Cairncross, 1961, pp. 450-458)

มานุษยรูปนิยม (Anthropomorphism) เป็นจุดเริ่มต้นของการเปิดประเด็นถกเถียงเพื่อเชื่อมโยงโลกทัศน์ (Worldview) และมโนทัศน์ (Concept) เข้ากับความจริง (Truth) ด้วยมุมมองที่แตกต่างออกไป เพื่อเปิดเผยความจริงชุดใหม่ ที่นำมาสู่แนวปฏิบัติ (Practice) ในการจัดการชีวิตให้เหมาะสมกับการอยู่ร่วมกับสิ่งที่แตกต่าง “มานุษยรูปนิยม” เป็นคำสมาสซึ่งมีที่มาจากภาษากรีก *άνθρωπος* (*ánthrōpos*) แปลว่า “มนุษย์” และ *μορφή* (*morphē*) แปลว่า “รูป” เมื่อนำทั้งสองคำมารวมกัน หมายความว่า แนวความคิดที่เชื่อว่า วิธีคิด พฤติกรรม และลักษณะของความเป็นมนุษย์ คือศูนย์กลางของสรรพสิ่งที่นำไปใช้ทำความเข้าใจ พรรณา หรือบอกเล่าเรื่องราวและแทนค่าของทุกสิ่งทุกอย่างในโลกนี้ ทั้งสิ่งที่ไม่มีชีวิต เช่น ปรากฏการณ์ทางสังคม องค์กร งานศิลปะ ตำนาน เทวดา เรื่องเล่า นิทาน และวิญญาณ และสิ่งที่มีชีวิต ไม่ว่าจะเป็นหมู หมา กา ไก่ ลิง และสัตว์ต่าง ๆ ได้อย่างสมบูรณ์

หนังสือเรื่อง “ชาติพันธุ์วรรณนาหลากสายพันธุ์ : มนุษย์และสัตว์ศึกษา บทเรียนจากภาคสนาม” มุ่งนำเสนอประเด็นสำคัญสามประการ คือ ประการแรก ได้แก่ พัฒนาการของวิธีคิดและการแสดงออกของมนุษย์ต่อสรรพสิ่งที่อยู่รอบตัว เพื่อสนับสนุนความชอบธรรมของ “มนุษย์” ในการเป็นศูนย์กลางของสิ่งต่าง ๆ (Anthropomorphism) และความชอบธรรมในการแทนค่าหรือการบ่งชี้สิ่งต่าง ๆ ทั้งที่เป็นนามธรรมและรูปธรรมด้วยบุคลิกลักษณะของมนุษย์ หรือความเป็นมนุษย์ (Personification) เพียงเพื่อผลประโยชน์สูงสุดที่มนุษย์จำนวนหนึ่งจะได้รับ ซึ่งในทัศนะของผู้เขียน มโนทัศน์ดังกล่าวส่งผลกระทบต่อวิธีการที่มนุษย์ใช้ปฏิสัมพันธ์ทางสังคมกับสิ่งอื่นและคนในวันธรรมอื่น ซึ่งนำมาสู่การ

กำหนดรูปแบบและระดับของความสัมพันธ์เชิงอำนาจทั้งระหว่างมนุษย์กับสิ่งอื่น และระหว่างมนุษย์ด้วยกันที่มีความแตกต่างจากมนุษย์ส่วนใหญ่

ประการที่สอง ผู้เขียนนำเสนอแนวคิดทฤษฎีภายใต้กรอบคิดมนุษย์และสัตว์ศึกษา และแนวคิดชาติพันธุ์วรรณนาหลากสายพันธุ์ เพื่อชี้ให้เห็นถึงข้อจำกัดของมนุษย์ในเรื่องภาษาและมโนทัศน์แบบมานุษยรูปนิยม ที่เป็นอุปสรรคสำคัญในการทำความเข้าใจหรือตีความ ความหมายเชิงสัญลักษณ์ที่สัตว์แสดงออก ความจริงนี้ต่อย้ำความไม่รู้และข้อจำกัดของกระบวนทัศน์แบบ “มานุษยรูปนิยม” ในภาพรวม เมื่อต้องเผชิญกับความลึกลับของพฤติกรรมศาสตร์สัตว์ รหัส (Sign) ที่ปรากฏในวิถีสัตว์ด้วยภาษาเฉพาะที่แตกต่างจากภาษาที่มนุษย์คุ้นเคย หากแต่มีลักษณะกระจาย ไร้ระเบียบ ไร้รูปแบบ แต่รวมกันเป็นหนึ่ง (Unity) ในรูปของการสื่อสารแบบฝูงด้วยเป้าหมายที่แตกต่างจากมนุษย์ ประการสุดท้าย ได้แก่ การนำเสนอหลักฐานเชิงประจักษ์ผ่านผลการวิจัยที่มุ่งศึกษาวิถีสัตว์และความสัมพันธ์ของสุนัขชุมชนกับมนุษย์และสภาพแวดล้อมรอบตัว ผ่านระเบียบวิธีวิจัยชาติพันธุ์วรรณนาหลากสายพันธุ์ (Multispecies Ethnography)

หนังสือเล่มนี้ แบ่งออกเป็น 5 ส่วน ประกอบด้วย *ส่วนแรก* บทนำ ประกอบด้วย พัฒนาการทางความคิด และประเด็นโต้แย้งเรื่องข้อจำกัดของแนวคิดมานุษยรูปนิยม โดยเฉพาะอย่างยิ่ง วิธีคิดและการแสดงออกของมนุษย์ในลักษณะของการเป็นเจ้าของผู้ครอบครองหรือเป็นศูนย์กลางของสรรพสิ่ง (Anthropomorphism) การแทนค่าหรือการบ่งชี้พฤติกรรมสัตว์ ด้วยบุคลิกลักษณะของมนุษย์หรือความเป็นมนุษย์ (Personification) *ส่วนที่สอง* ได้แก่ แนวคิดทฤษฎีที่ใช้ศึกษาสัตว์ ได้แก่ สัตว์ศึกษา (Animal Studies) มนุษย์และสัตว์ศึกษา (Human and Animal Studies/HAS) สัตว์มานุษยวิทยา (Anthrozoology) สัตววิทยา (Zoology) และแนวคิดชาติพันธุ์วรรณนาหลากสายพันธุ์ (Multispecies Ethnography Concept) *ส่วนที่สาม* ได้แก่ วิธีวิทยา ด้วยการผสมผสานวิธีวิทยา ได้แก่ การวิจัยเชิงปริมาณ (Quantitative Research) เพื่อสำรวจและค้นหาสุนัขเลี้ยงปล่อยในชุมชนเมือง และวิถีสัตว์ *ส่วนที่สี่* ได้แก่ บทสรุปและบทเรียนจากการทำงานด้วยความรู้สึกที่พบจากการทำงานภาคสนาม และ*ส่วนสุดท้าย* ได้แก่ บทสรุปที่เปิดเผยความจริงด้านความหมายของการดำรงอยู่ของสุนัขในชุมชนเมือง พฤติกรรมที่ผันแปรตามบุคลิกลักษณะ สถานภาพในฝูง และความเป็นไปได้ในการกระจายเหยื่อวัชพืชป้องกันโรคเรื้อรังแบบกินผ่านผู้กระทำการคนสำคัญ

พัชรินทร์ สิริสุนทร

สารบัญ

กิตติกรรมประกาศ

คำนิยม

โฉมโรง

สารบัญ

สารบัญภาพ

สารบัญตาราง

ส่วนที่ 1 บทนำ	1
บทที่ 1 พัฒนาการของแนวคิด	3
ส่วนที่ 2 มโนทัศน์ แนวคิด และทฤษฎี	15
บทที่ 2 มโนทัศน์ แนวคิด และทฤษฎี	17
บทที่ 3 ชาติพันธุ์วรรณาหลากสายพันธุ์	33
ส่วนที่ 3 วิธีวิทยา	59
บทที่ 4 วิธีวิทยาในการศึกษาวิจัยความสัมพันธ์ของมนุษย์และสัตว์	61
บทที่ 5 วิธีสัตว์	91
ส่วนที่ 4 เรื่องเล่าและบทเรียนจากภาคสนาม	119
บทที่ 6 วัคซีนโรคเรबीส์แบบกิน กับ “ป่าใจดี”	121
บทที่ 7 บทเรียนจากความรู้สึก	141
ส่วนที่ 5 บทสรุป	165
บทที่ 8 บทสรุป	167
บรรณานุกรม	181
ดรรชนี	205
เกี่ยวกับผู้เขียน	207

สารบัญภาพ

ภาพ

1.1	หน้ากากากแปลงกาย (Transformation Mask-Tatltatumtle)	6
1.2	พิธีกรรมไหว้ผีเต่า ผีบรรพบุรุษของชาวมอญ	7
3.1	ประเภทข้อมูลจากการทำงานภาคสนาม	41
4.1	การออกแบบพื้นที่เพื่อเก็บข้อมูล แสดงการกำหนดสีในเขต และการสุ่มเลือกสี	65
4.2	จำนวนสุนัขที่ถูกนำออกในแต่ละวัน และจำนวนรวมของสุนัขที่ถูกนำออกก่อนหน้า	68
4.3	การกำหนดตัวเลขในบล็อกสีแดงที่ได้จากการสุ่มเลือกสี	72
4.4	วงจรเชิงประจักษ์ (Empirical Cycle) และวิธีวิทยาแบบไร้ถ้อยคำ	78
4.5	อารมณ์ของสุนัขผ่านการเคลื่อนไหวของกล้ามเนื้อ	80
5.1	ที่อยู่อาศัยของสุนัขป่า เขตอำเภอปราณบุรี จังหวัดประจวบคีรีขันธ์	95
5.2	พื้นที่บ่อขยะของสุนัขจรจัด ชานเมืองเพชรบุรี	96
5.3	สุนัขชุมชนกินอาหารที่ได้รับจากอาสาสมัครฯ พื้นที่อำเภอปราณบุรี จังหวัดประจวบคีรีขันธ์	109
5.4	ลำดับชั้นในฝูงของสุนัขชุมชนที่พบบ่อย	113
6.1	ป่าศรีหมอกกับสุนัขชุมชน	131
6.2	ป่าศรีหมอกอาสาสมัครผู้แจกจ่ายอาหารให้สุนัขชุมชน	136
6.3	แผนที่แสดงจุดวางอาหาร ณ ที่พักของสุนัขชุมชน	139
7.1	สุนัขที่มีลักษณะเป็นจำฝูง	145
7.2	กรณีศึกษา “ไฮโซ” การย้ายบ้าน และปรับเปลี่ยนนิสัย	148
7.3	กรณีศึกษา “อึ้ง” สุนัขวัดจันทร์ตะวันตก จังหวัดพิษณุโลก	150
7.4	กรณีศึกษา “น้องข้าง” ในบ้านโพรงดิน ได้สะพานสุพรรณกัลยา อำเภอเมืองพิษณุโลก จังหวัดพิษณุโลก	151
7.5	กรณีศึกษา “ว้าวลาย” บ้านใหม่ในพื้นที่ศักดิ์สิทธิ์ กับแหล่งอาหารใต้สะพาน	153
7.6	พฤติกรรมการรอคอยของสุนัข บริเวณด้านหน้าร้านสะดวกซื้อ	160
8.1	ตัวอย่าง “บ้าน” ของสุนัขชุมชน	179

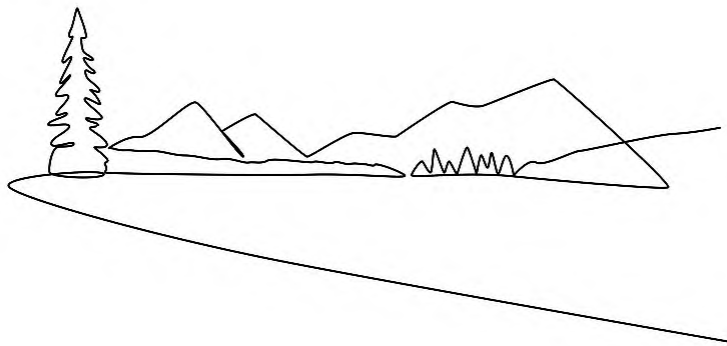
สารบัญตาราง

ตาราง

3.1	เปรียบเทียบความแตกต่างของชาติพันธุ์วรรณนา หลากหลายพันธุ์กับชาติพันธุ์วรรณนา	36
4.1	จำนวนสุนัขที่ถูกนำออกในการลงพื้นที่สำรวจ ทั้งหมด 4 วัน	67
4.2	รายละเอียดของรหัส	74
4.3	แนวทางสังเกตแบบพัวพันและการตีความข้อมูล FACS	82
6.1	ตำแหน่งวางอาหารเลี้ยงสุนัขชุมชนเฉพาะรอบเช้า และจำนวนสุนัขที่อยู่ประจำ	137

ส่วนที่ 1

บทนำ





พัฒนาการของแนวคิด

ความเป็นมา

สัตวศึกษา หรือ เดรัจฉานศึกษา (Animal Studies) เป็นแนวทางหนึ่งของการศึกษาด้านสังคมศาสตร์ประยุกต์ มุ่งศึกษาค้นคว้าโดยนำแนวคิด ทฤษฎี ปัจจัยทางสังคม และวัฒนธรรมมาใช้กำหนดกรอบความคิดการวิจัยเพื่อทำความเข้าใจวิถีสัตว์และพฤติกรรมของสัตว์ ผลการทบทวนวรรณกรรมพบว่า งานวิจัยจำนวนมากนำเสนอข้อจำกัดของกรอบแนวคิดทฤษฎีสัตวศึกษาด้านความแม่นยำในการพยากรณ์ ตัวอย่างเช่น กรณีการศึกษาของนอร์แมน (Norman, 2019) พบข้อจำกัดด้านการลงทุนที่สูง ความล่าช้าของผลการวิจัย และความล้มเหลวของการนำผลการวิจัยไปใช้ในเชิงอุตสาหกรรม ส่งผลกระทบต่อประสิทธิภาพของการพยากรณ์และผลเสียที่อาจเกิดขึ้นกับมนุษย์ นอกจากนี้ ยังพบการศึกษาวิจัยเชิงทดลองด้านสัตวศึกษา ซึ่งถูกวิจารณ์อย่างกว้างขวางในประเด็นด้านความคุ้มค่า การนำไปใช้ประโยชน์ได้จริง การละเมิดจริยธรรมในสัตว์ และปัญหาของสามัญการ (Generalization) แม้ว่าจะงานวิจัยสังคมศาสตร์ประยุกต์บางสาขา อาทิ ด้านจิตวิทยา จะนำกรอบแนวคิดทฤษฎีพัฒนาการทางสติปัญญาของเพียเจต์ (Piaget's Theory) มาใช้ เช่น งานของดอร์และดูมาร์ส (Doré & Dumas, 1987) ซึ่งค้นคว้าวิจัยด้านความสามารถทางปัญญาของสัตว์เลี้ยงลูกด้วยนมที่ไม่ใช่มนุษย์ แต่ยังไม่ปรากฏข้อวิพากษ์วิจารณ์สำคัญ ได้แก่ ประเด็นด้านความน่าเชื่อถือของข้อมูลและผลที่ได้จากการวิจัย ข้อจำกัดของแนวคิดทฤษฎี วิธีการและค่านิยมที่ถูกนำมาใช้ (Heuristic Value) ในการวิเคราะห์พัฒนาการทางปัญญาของสัตว์ ว่าเป็นเพียงการสำรวจเพื่อกำหนดทิศทางในการค้นหาคำตอบและ

ขนาดของความเป็นไปได้ในการแก้ปัญหาที่ใช้ตัวเลขเพื่อระบุน้ำหนักประเด็นด้านการรู้คิดของสัตว์ นอกจากนี้ ยังพบข้อจำกัดที่เกิดจากกรอบแนวคิดทฤษฎีที่มีลักษณะลดทอน (Reductionism) ที่ละเลยปัจจัยทางกายภาพของตัวอย่าง เช่น ความแตกต่างเรื่องเพศหรือประเภทของสารที่ใช้กระตุ้น เพื่อให้เกิดปฏิกิริยาตอบสนอง เช่น กรณีการศึกษาวิจัยด้านการกระทำของฮอร์โมนต่อสมองของมนุษย์ และแรงจูงใจทางเพศที่กระทำผ่านการวิจัยเชิงทดลองกับสัตว์อื่นที่ไม่ใช่มนุษย์ เนื่องจากความพยายามหลบเลี่ยงข้อจำกัดด้านจริยธรรมการวิจัยในมนุษย์ (Agmo & Ellingsen, 2003)

มนุษย์และสัตว์ศึกษา

แนวคิดเรื่องมนุษย์และสัตว์ศึกษา (Human and Animal Studies/HAS) เป็นแนวคิดใหม่ที่เพิ่งเกิดขึ้นในช่วงสองสามทศวรรษที่ผ่านมา มีฐานคิดจากความตระหนักในข้อจำกัดของการศึกษาวิจัยแบบศาสตร์เดี่ยว และความจำเป็นในการบูรณาการความรู้ในลักษณะข้ามศาสตร์ มีเป้าหมายสำคัญ 5 ประการ ได้แก่ ประการแรก เพื่อสำรวจแนวคิดทฤษฎีซึ่งเป็นรากฐานสำคัญของการวิจัยในประเด็นด้านมนุษย์และสัตว์ศึกษาในตะวันตก โดยคำสำคัญหรือรหัส (Code) ได้แก่ ธรรมชาติ วัฒนธรรม สังคม อารยธรรม มนุษย์ สิ่งที่เป็นพื้นฐาน (Primitive) และความแปลกแตกต่าง (Exotic) ประการที่สอง เป็นการสำรวจสถานที่ การปฏิบัติ (Treatment) และการกระทำ (Action) ของสัตว์ในมิติของวิทยาศาสตร์ การทำฟาร์ม อุตสาหกรรม และการท่องเที่ยวที่มนุษย์นำมาใช้ปฏิบัติการ ประการที่สาม การวิเคราะห์ภาพแทนของสัตว์ที่ปรากฏในวรรณกรรม ภาพยนตร์ โทรทัศน์ ทัศนศิลป์ และรูปแบบอื่น ๆ ของวัฒนธรรม ประการที่สี่ การวิจัยเชิงประวัติศาสตร์ที่สะท้อนการเปลี่ยนทัศนคติของมนุษย์ที่มีต่อการปฏิบัติต่อสัตว์ ประการที่ห้า การพัฒนากระบวนการค้นคว้าวิจัยใหม่ ศาสตร์และศิลป์ในการคิดเกี่ยวกับสัตว์ และปฏิสัมพันธ์ระหว่างมนุษย์กับสัตว์ นอกจากนี้เป้าหมายสำคัญดังกล่าวยังพบการศึกษาเพื่อทำความเข้าใจกับรูปแบบและสาระสำคัญของความสัมพันธ์ระหว่างมนุษย์กับสัตว์ในมิติสังคมวิทยาการพัฒนา ที่มีเป้าหมายเพื่ออธิบายหรือทำความเข้าใจกับสถานะของความรู้ ปัญหา และข้อขัดแย้งเรื่องความสัมพันธ์ของมนุษย์กับสภาพแวดล้อม ซึ่งประกอบไปด้วยสิ่งอื่น ทั้งที่มีชีวิตและไม่มีชีวิตในมิติที่ลึกซึ้งยิ่งขึ้น ดังกรณีงานของ โคลด เลวี-สเตราส์ (Claude Levi-strauss) นักมานุษยวิทยาสมัยใหม่ชาวฝรั่งเศส ผู้มีชื่อเสียงในศตวรรษที่ 20 เสนอแนวคิดเกี่ยวกับมนุษย์และสัตว์ศึกษาไว้อย่างน่าสนใจ ความว่า (Levi-strauss, 1966)

... สิ่งมีชีวิตชนิดอื่น มิได้เพียงเหมาะที่จะถูกเลือกมา “กิน” เท่านั้น แต่เหมาะที่จะนำมาใช้ “คิด” ด้วย...

... Natural species are chosen not because they are “good to eat” but because they are “good to think”¹

การปรับเปลี่ยนกระบวนทัศน์ในการศึกษาสัตว์ ตลอดจนการศึกษาความสัมพันธ์ระหว่างมนุษย์กับสัตว์มีพัฒนาการเรื่อยมา และเป็นประเด็นการศึกษาวิจัยที่ทวีความสำคัญเพิ่มมากขึ้นในรอบสองทศวรรษที่ผ่านมา เนื่องจากผลการศึกษาด้านสังคมวิทยาและมานุษยวิทยา และงานวิชาการจำนวนมากล้วนสนับสนุนว่า มโนทัศน์และวิธีวิทยาที่ถูกนำมาใช้ในการศึกษาพฤติกรรมสัตว์ และความสัมพันธ์ระหว่างสัตว์กับมนุษย์ยังมีข้อจำกัดหลายประการ ดังมีสาระสำคัญคือ

ประการแรก ความสัมพันธ์ระหว่างมนุษย์กับสัตว์เกิดขึ้นนานแล้ว

งานศึกษาจำนวนมากรายงานข้อสรุปที่สำคัญและคล้ายคลึงกันว่า ความสัมพันธ์ระหว่างมนุษย์กับสัตว์มีความซับซ้อน เหลื่อมทับ ไม่ได้จำกัดทิศทางของความสัมพันธ์ในแนวตั้งที่มีมนุษย์เป็นปลายยอดของความสัมพันธ์ ดังปรากฏหลักฐานที่เป็นวัตถุวัฒนธรรมจากชุมชนพื้นเมืองหลายแห่งซึ่งย้อนเวลากลับไปไกลถึงยุคบรรพกาล ที่แสดงความสัมพันธ์ระหว่างมนุษย์กับสัตว์ในแนวระนาบ ตัวอย่างของหลักฐานที่พบ ได้แก่ นิทานปรัมปรา พิธีกรรม ลวดลายบนผืนผ้า บทเพลง ภาพเขียนสีบนผนังถ้ำ และวัตถุสิ่งของทั้งที่ใช้กันในชีวิตประจำวันและในพิธีกรรมศักดิ์สิทธิ์ ตัวอย่างเช่น หน้ากากรูปสัตว์แปลงกาย (Transformation Mask-Tatltatumtle) ของชาวพื้นเมืองควาคิวต์ล (Kwakiutl) จาก West coast Columbia ใน Canada ที่ภายนอกเป็นรูปอูฐแต่ภายในซ่อนรูปหน้ามนุษย์ไว้ หน้ากากนี้ทำจากเปลือกไม้ แต่งแต้มสีด้วยวัสดุจากธรรมชาติ ใช้สวมใส่ในการประกอบพิธีกรรมที่จัดขึ้นในโอกาสสำคัญของชีวิตมนุษย์ เช่น พิธีกรรมการตั้งชื่อ การแต่งตั้งหัวหน้าเผ่าคนใหม่ พิธีแต่งงาน และพิธีศพ โดยหน้ากากแปลงกาย ถูกใช้ในเชิงสัญลักษณ์เพื่อเป็นตัวแทนของพลังอำนาจ ในลักษณะของความเป็นอันหนึ่งเดียวกันระหว่างวิญญาณบรรพบุรุษในตำนานกับมนุษย์ในภพภูมิปัจจุบัน ดังภาพ 1.1

¹ *The Savage Mind* เขียนโดย โคลด เลวี-สเตราส์ (Claude Levi-strauss) แปลโดย เอ็ดมุนด์ ลีช (Edmund Leach) Leach, E. (1966), Chicago: University of Chicago Press.



ภาพ 1.1 หน้ากากแปลงกาย (Transformation Mask-Tatltatumtle)

ที่มา : ภาพวาดจากภาพต้นฉบับหน้ากากแปลงกาย ซึ่งจัดแสดง ณ พิพิธภัณฑ์ เกบรองส์-ฌาคส์ ชีราค (Musée du Quai Branly-Jacques Chirac) กรุงปารีส ประเทศฝรั่งเศส

ในทัศนะของโคลด เลวี-สเตราส์ (Claude Levi-Strauss) สัตว์ถูกนำมาใช้เป็นสัญลักษณ์ในเชิงเปรียบเทียบ เพื่อถกเถียงถึงการกำเนิด การมีชีวิต การตาย และชีวิตหลังความตายของมนุษย์ มาตั้งแต่ช่วงเวลาการก่อตั้งสังคมมนุษย์ในยุคแรกเริ่ม (Leach, 1966) โดยเลวี-สเตราส์ ให้ความเห็นว่าคุณคิดความเชื่อของมนุษย์ในช่วงเวลาดังกล่าวปรากฏร่องรอยและหลักฐานมากมายทั้งที่เป็นเรื่องเล่าหรือตำนาน และสิ่งของเครื่องใช้ของชนพื้นเมืองในชุมชนโบราณหลายแห่งในภูมิภาคต่าง ๆ ของโลกที่มีเป้าหมายสำคัญเพื่อสะท้อนถึงความเหมือนซ้อนทับกันของกำเนิดมนุษย์และสัตว์ นอกจากนี้ สัตว์ยังถูกใช้เพื่อระบุตัวตนและอัตลักษณ์ของกลุ่มชนเผ่า ความเป็นครอบครัว และความเป็นเครือญาติ หรือกล่าวอีกนัยหนึ่ง สัตว์ ไม่ได้เป็นเพียงตัวประกอบในสังคมมนุษย์ แต่เป็นส่วนหนึ่งของศูนย์กลางในวงจรชีวิตมนุษย์ตั้งแต่เกิดจนถึงชีวิตหลังความตาย ดังที่พบว่ามีการใช้สัตว์เพื่อประกอบพิธีกรรมสำคัญทางศาสนา การนำรูปลักษณะของสัตว์มาประกอบเป็นลวดลายบนผืนผ้า เครื่องแต่งกายของใช้ในชีวิตประจำวัน ใช้เป็นเครื่องเซ่นไหว้บวงสรวงในพิธีกรรมสำคัญของพ่อมดหมอผี ตลอดจนใช้เป็นรูปแทนทางความเชื่อของศาสนาและลัทธิต่าง ๆ