



# สถาบัน THE BEST CENTER

2145/7 ซ.รามคำแหง 43/1 ถ.รามคำแหง แขวงหัวหมาก เขตบางกะปิ กรุงเทพฯ 10240

โทร.0-2318-6868, 0-2314-1492 โทรสาร 0-2718-6274

www.thebestcenter.com facebook.com/bestcentergroup

คุณภาพทางวิชาการต้องมาที่ 1

**คู่มือเตรียมสอบ**

## วิศวกรโยธาปฏิบัติการ

### กรมทางหลวง



### แนวข้อสอบมากกว่า 200 ข้อ

ความรู้ความสามารถทั่วไปและความสามารถที่ใช้เฉพาะตำแหน่ง

หลักสูตรและวิธีการสอบเพื่อวัดความรู้ความสามารถที่ใช้เฉพาะตำแหน่ง  
(คะแนนเต็ม 200 คะแนน)

ทดสอบความรู้ ความสามารถ ความเข้าใจเกี่ยวกับงานในตำแหน่ง  
วิศวกรโยธาปฏิบัติการ โดยวิธีสอบข้อเขียน มีรายละเอียดดังนี้

1. วิชาความรู้ด้านการวางแผนพัฒนางานทางและวิศวกรรมขนส่งจราจร
2. วิชาความรู้ด้านวิศวกรรมสำรวจและออกแบบงานทางและโครงสร้าง
3. วิชาความรู้ด้านวิศวกรรมการบริหารจัดการงานก่อสร้างและบำรุงทาง
4. วิชาความรู้ทั่วไปด้านวิศวกรรมโยธา เช่น ความรู้ทางด้านคุณภาพวัสดุ งานทางปฐพีกลศาสตร์

สนใจสั่งซื้อ หรือสอบถามเพิ่มเติม โทร.081-496-9907



LINE: @thebestcenter

**290.-**

คู่มือสอบวิศวกรโยธาปฏิบัติการ กรมทางหลวง

รวบรวมและเรียบเรียงโดย.....

ฝ่ายวิชาการ สถาบัน THE BEST CENTER

ห้ามตัดต่อหรือคัดลอกส่วนใดส่วนหนึ่งของเนื้อหา

สงวนลิขสิทธิ์ตาม พ.ร.บ.ลิขสิทธิ์ พ.ศ. 2537

ราคา 290 บาท

จัดพิมพ์และจำหน่ายโดย



**The Best Center InterGroup Co., Ltd.**

**บริษัท เดอะเบสท์ เซ็นเตอร์ อินเตอร์กรุป จำกัด**

บริหารงานโดย ดร.สิงห์ทอง บัวชุมและอาจารย์จันทน์ บัวชุม (ติวเตอร์กึ่ง ย่าน ม. ราม)

เลขที่ 2145/7 ซอยรามคำแหง 43/1 ถนนรามคำแหง แขวงหัวหมาก เขตบางกะปิ กรุงเทพฯ 10240

โทรศัพท์.081-496-9907,0-2314-1492, 0-2318-6868 โทรสาร. 0-2718-6274 line id: @thebestcenter

**[www.thebestcenter.com](http://www.thebestcenter.com) หรือ [www.facebook.com/bestcentergroup](https://www.facebook.com/bestcentergroup)**

**คู่มือสอบ**  
**วิศวกรโยธาปฏิบัติกร**  
**กรมทางหลวง**

ราคา 290.-

# คำนำ

สำหรับชุดคู่มือสอบสำหรับตำแหน่งวิศวกรโยธาปฏิบัติการ กรมทางหลวง เล่มนี้ ทางสถาบัน THE BEST CENTER และฝ่ายวิชาการของสถาบันได้เรียบเรียงขึ้น เพื่อให้ผู้สมัครสอบใช้สำหรับเตรียมสอบในการสอบแข่งขันฯ ในครั้งนี้

ทางสถาบัน THE BEST CENTER ได้เล็งเห็นความสำคัญจึงได้จัดทำหนังสือ เล่มนี้ขึ้นมา ภายในเล่มประกอบด้วยทุกส่วนที่กำหนดในการสอบ เจาะข้อสอบทุกส่วน พร้อมคำเฉลยอธิบาย มาจัดทำเป็นหนังสือชุดนี้ขึ้น เพื่อให้ผู้สอบได้เตรียมตัวอ่านล่วงหน้า มีความพร้อมในการทำข้อสอบ

ท้ายนี้ คณะผู้จัดทำขอขอบคุณทางสถาบัน THE BEST CENTER ที่ได้ให้การสนับสนุนและมีส่วนร่วมในการจัดทำต้นฉบับ ทำให้หนังสือเล่มนี้สามารถสำเร็จขึ้นมาเป็นเล่มได้ พร้อมกันนี้คณะผู้จัดทำขอน้อมรับข้อบกพร่องใดๆ อันเกิดขึ้นและยินดีรับฟังความคิดเห็นจากทุกๆ ท่าน เพื่อที่จะนำมาปรับปรุงแก้ไขให้ดียิ่งขึ้น

ขอให้โชคดีในการสอบทุกท่าน  
ฝ่ายวิชาการ  
สถาบัน The Best Center  
[www.thebestcenter.com](http://www.thebestcenter.com)

# สารบัญ

➤ ความรู้เกี่ยวกับกรมทางหลวง	1
➤ พระราชบัญญัติวิศวกร พ.ศ.2542	5
✦ แนวข้อสอบพ.ร.บ.วิศวกร พ.ศ.2542	24
➤ พระราชบัญญัติควบคุมอาคาร พ.ศ.2522 และที่แก้ไขเพิ่มเติม	27
✦ แนวข้อสอบพ.ร.บ.ควบคุมอาคาร พ.ศ.2522 และที่แก้ไขเพิ่มเติมฉบับที่ 5 พ.ศ.2558	70
➤ ความรู้เกี่ยวกับหลักวิชาวิศวกรรมโยธา การบริหารงานก่อสร้าง (Construction Management)	83
➤ ความรู้เกี่ยวกับวิศวกรรมปฐพีและฐานราก (Geotechnical Engineering and Foundation)	95
➤ ความรู้เกี่ยวกับกลศาสตร์ของวัสดุ	136
➤ ความรู้เกี่ยวกับวัสดุทางด้านวิศวกรรมและการทดสอบ	142
➤ ความรู้เกี่ยวกับการวางแผนพัฒนางานทางและวิศวกรรมขนส่งจราจร	149
➤ ความรู้เกี่ยวกับวิศวกรรมสำรวจและออกแบบ งานทางและโครงสร้าง	165
➤ ความรู้เกี่ยวกับการวิเคราะห์โครงสร้าง (Structural Analysis)	202
➤ ความรู้เกี่ยวกับการออกแบบโครงสร้างคอนกรีตเสริมเหล็ก (Reinforced Concrete Design)	226
➤ จรรยาบรรณแห่งวิชาชีพวิศวกรรม	241
➤ ความสำคัญของการวางแผนโครงการ การวิเคราะห์ความเหมาะสมของโครงการด้านต่าง ๆ การศึกษาผลกระทบของโครงการด้านต่าง ๆ	245
➤ ความรู้เกี่ยวกับการวางแผนและบริหารโครงการ	273
➤ ความรู้เกี่ยวกับการควบคุมการก่อสร้าง	280
✦ แนวข้อสอบความรู้เกี่ยวกับการวางแผนพัฒนางานทางและวิศวกรรมขนส่งจราจร	291
✦ แนวข้อสอบความรู้ทั่วไปเกี่ยวกับวิศวกรรมสำรวจ	299
✦ แนวข้อสอบความรู้เกี่ยวกับการออกแบบงานทางและโครงสร้าง	309
✦ แนวข้อสอบความรู้ทั่วไปเกี่ยวกับวิศวกรรมปฐพีกลศาสตร์	317
✦ แนวข้อสอบความรู้เกี่ยวกับการบำรุงงานทาง	323
✦ แนวข้อสอบความรู้เกี่ยวกับการบริหารจัดการโครงการก่อสร้าง	330
➤ เทคนิคการสอบสัมภาษณ์	335

## ความรู้เกี่ยวกับกรมทางหลวง

### ประวัติกรมทางหลวง

กรมทางหลวงได้รับการสถาปนาขึ้นเป็นกรมเมื่อวันที่ 1 เมษายน ร.ศ. 131 ตรงกับ พ.ศ. 2455 แต่เดิมนั้นจะมีแต่กรมคลอง ซึ่งอยู่ในกระทรวงเกษตราธิการ ล่วงมาจนถึงรัชสมัยของพระบาทสมเด็จพระมงกุฎเกล้าเจ้าอยู่หัว ได้ทรงโปรดเกล้าฯ ให้ยุบกรมคลองมาขึ้นกับกระทรวงโยธาธิการและใช้ชื่อว่า “กรมทาง” ให้เปลี่ยนชื่อกระทรวงโยธาธิการเป็นกระทรวงคมนาคมตามประกาศจัดราชการรัตนโกสินทร์ศก 131

• วันที่ 30 กันยายน พ.ศ. 2457

ทรงพระกรุณาโปรดเกล้าฯ ให้โอนแผนกทางน้ำของกรมทางไปให้กรมท่อน้ำ คือ กรมชลประทานขึ้นในกระทรวงเกษตราธิการกรมทางจึงเหลืออยู่แต่กองทางบกเพียงอย่างเดียว โดยมีเจ้ากรมเป็นหัวหน้า

• วันที่ 30 กรกฎาคม พ.ศ. 2460

ภายหลังที่ประเทศไทยได้ประกาศสงครามกับประเทศเยอรมัน ออสเตรีย – ฮังการี ก็ได้ทรงโปรดเกล้าฯ ให้กรมทางไปอยู่กับกรมรถไฟหลวง สังกัดกระทรวงพาณิชย์และคมนาคมขึ้นอยู่กับผู้บัญชาการรถไฟหลวง เพื่อสะดวกแก่กรมรถไฟหลวงและกรมทางที่จะได้ใช้วิศวกรที่มีเป็นชนชาติศัตรูที่ต้องถูกควบคุมเป็นเชลยศึก และปลดออกจากประจำการหลายคน ในสมัยนั้นมีนายช่างทางเอกเป็นหัวหน้ากรมทาง

• วันที่ 29 มิถุนายน พ.ศ. 2475

พระบาทสมเด็จพระปกเกล้าเจ้าอยู่หัว ได้ทรงโปรดเกล้าฯ ให้รวมกระทรวงพาณิชย์และคมนาคมกับกระทรวงเกษตราธิการเข้าเป็นกระทรวงเดียวกันเรียกว่า "กระทรวงเกษตรและพาณิชย์การ" กรมรถไฟหลวง ซึ่งมีกรมทางรวมอยู่ จึงเปลี่ยนเป็นสังกัดกระทรวงเกษตรและพาณิชย์การ

• วันที่ 3 พฤษภาคม พ.ศ. 2476

พระบาทสมเด็จพระปกเกล้าเจ้าอยู่หัวให้ตราพระราชบัญญัติ จัดตั้งกระทรวง ทบวงกรม พุทธศักราช 2475 ยุบเลิกกระทรวงเกษตรและพาณิชย์การ กรมรถไฟหลวง ซึ่งมีกรมทางหลวงรวมอยู่ด้วย ไปสังกัดกระทรวงเศรษฐกิจ

• วันที่ 18 กันยายน พ.ศ. 2477

พระบาทสมเด็จพระปกเกล้าเจ้าอยู่หัว โปรดเกล้าฯ ให้ตราพระราชบัญญัติโอนอำนาจหน้าที่เกี่ยวกับการสร้างทางและบำรุงรักษาทางหลวงพุทธศักราช 2477 ของกรมทางให้เป็นอำนาจหน้าที่ของกรมโยธาเทศบาล สังกัดกระทรวงมหาดไทย

• วันที่ 19 สิงหาคม พ.ศ. 2484

ในรัชสมัยของพระบาทสมเด็จพระเจ้าอยู่หัวอานันทมหิดล กองทางก็ได้ยกฐานะขึ้นเป็นกรมทางโอนสังกัดจากกรมโยธาเทศบาล กระทรวงมหาดไทย มาสังกัดกระทรวงคมนาคม ตามพระราชบัญญัติปรับปรุงกระทรวง ทบวง กรม พุทธศักราช 2484 แม้จะได้รับการยกฐานะขึ้นเป็นกรมสังกัดกระทรวงคมนาคมแล้วก็ตามก็ยังไม่มีที่ทำการเป็นของตนเอง ยังคงอาศัยอยู่ในกรมโยธาเทศบาลที่เชิงสะพานผ่านฟ้าลีลาศ จนถึงวันที่ 12 พฤศจิกายน 2491 จึงได้ย้ายไปอยู่ที่ถนนพระราม 6 ซึ่งเป็นที่ตั้งของกรมทางหลวงในปัจจุบันและได้ทำพิธีเปิดอาคารที่ทำการของกรมด้านถนนศรีอยุธยา เมื่อวันที่ 4 มิถุนายน พ.ศ. 2498

- วันที่ 12 มีนาคม พ.ศ. 2495

กรมทางหลวงได้เปลี่ยนชื่อเป็นกรมทางหลวงแผ่นดิน ตามพระราชบัญญัติปรับปรุงกระทรวง ทบวง กรม พ.ศ. 2495 สังกัดกระทรวงคมนาคม

- วันที่ 4 พฤษภาคม พ.ศ. 2506

กรมทางหลวงแผ่นดินได้เปลี่ยนชื่อเป็นกรมทางหลวง สังกัดกระทรวงพัฒนาการแห่งชาติ ตามพระราชบัญญัติปรับปรุงกระทรวงทบวง กรม พ.ศ. 2506

- วันที่ 29 กันยายน พ.ศ.2515 จนถึงปัจจุบัน

กรมทางหลวงได้อโอนไปสังกัดกระทรวงคมนาคม ตามกฎหมายที่เกี่ยวข้องโดยลำดับดังนี้

-- ประกาศคณะปฏิวัติ ฉบับที่ 216

-- พระราชบัญญัติปรับปรุง กระทรวง ทบวง กรม พ.ศ. 2534

-- พระราชบัญญัติปรับปรุง กระทรวง ทบวง กรม พ.ศ. 2545

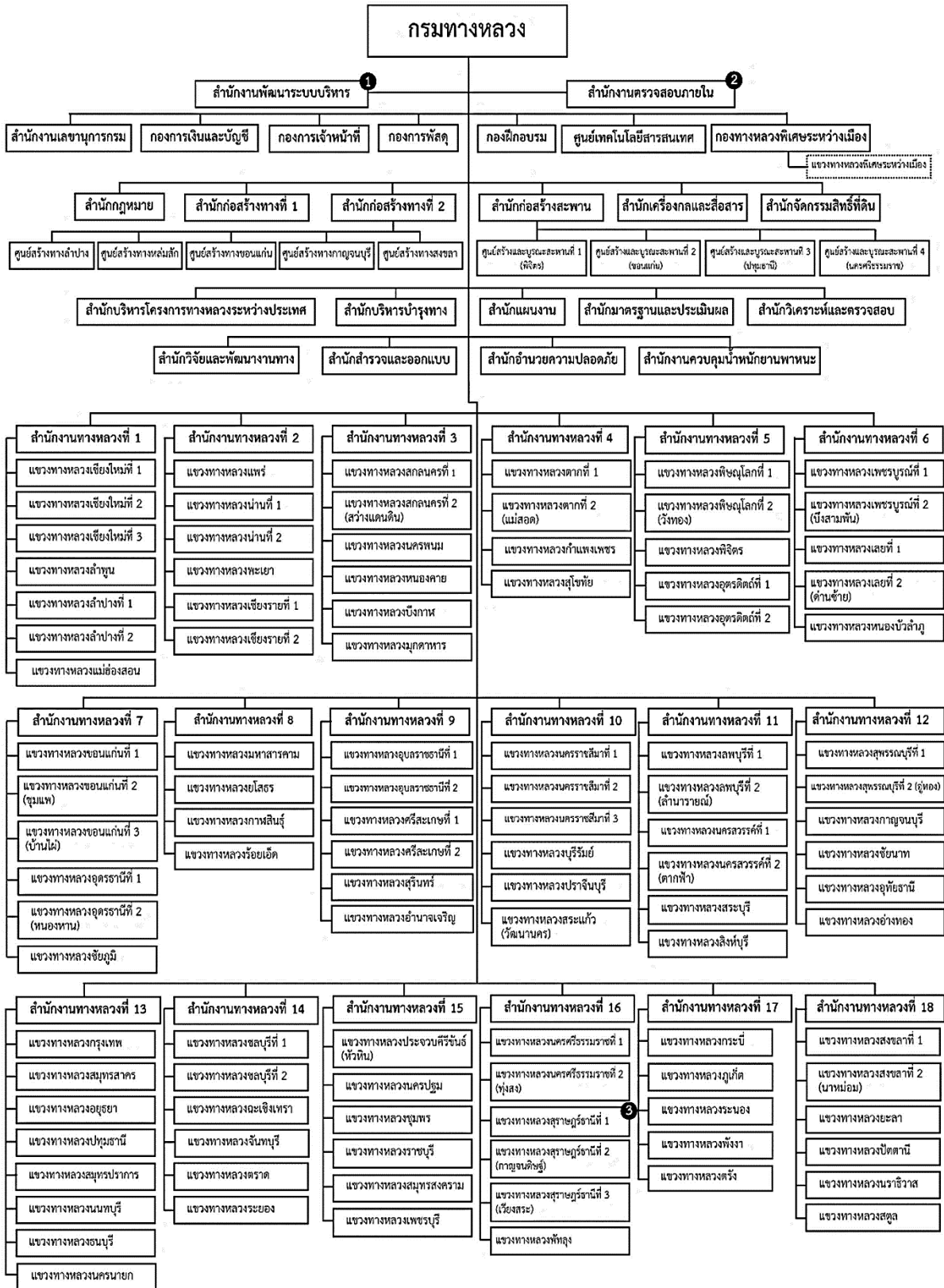
### หน้าที่ความรับผิดชอบของกรมทางหลวง

กรมทางหลวงมีหน้าที่ความรับผิดชอบ ดังต่อไปนี้

1. ดำเนินการตามกฎหมายว่าด้วยทางหลวงเฉพาะในส่วนที่เกี่ยวกับทางหลวงพิเศษ ทางหลวงแผ่นดิน และทางหลวงสัมปทาน รวมทั้งกฎหมายอื่นที่เกี่ยวข้อง
2. วิจัยและพัฒนางานก่อสร้าง บำรุง และบำรุงรักษาทางหลวงพิเศษ ทางหลวงแผ่นดินและทางหลวงสัมปทาน
3. ร่วมมือและประสานงานด้านงานทางกับองค์กรและหน่วยงานอื่นที่เกี่ยวข้องทั้งในประเทศและต่างประเทศ
4. ปฏิบัติการอื่นใดตามที่กฎหมายกำหนดให้เป็นอำนาจหน้าที่ของกรม หรือตามที่รัฐมนตรีหรือคณะรัฐมนตรีมอบหมาย



รูปที่ 1-1 ทิศทางการพัฒนาของกรมทางหลวงในระยะ 5 ปี (พ.ศ. 2566–2570)



หมายเหตุ :  หมายถึง อธิบดีจัดตั้งขึ้นเป็นการภายใน

① กฎกระทรวงฯ กำหนดชื่อเป็น "กลุ่มพัฒนาระบบบริหาร"

② กฎกระทรวงฯ กำหนดชื่อเป็น "กลุ่มตรวจสอบภายใน"

③ ประกาศกระทรวงฯ กำหนดชื่อเป็น "แขวงฯ สุราษฎร์ธานีที่ 1 (พุนพิน)"

## พระราชบัญญัติ

## วิศวกร

พ.ศ. ๒๕๔๒

ภูมิพลอดุลยเดช ป.ร.

ให้ไว้ ณ วันที่ ๑๕ พฤศจิกายน พ.ศ. ๒๕๔๒

เป็นปีที่ ๕๔ ในรัชกาลปัจจุบัน

พระบาทสมเด็จพระปรมินทรมหาภูมิพลอดุลยเดช มีพระบรมราชโองการโปรดเกล้าฯ ให้ประกาศ

ว่า

โดยที่เป็นการสมควรปรับปรุงกฎหมายว่าด้วยวิชาชีพวิศวกรรม

พระราชบัญญัตินี้มีบทบัญญัติบางประการเกี่ยวกับการจำกัดสิทธิและเสรีภาพของบุคคล ซึ่ง

มาตรา ๒๕ ประกอบกับมาตรา ๓๕ และมาตรา ๕๐ ของรัฐธรรมนูญแห่งราชอาณาจักรไทย บัญญัติให้กระทำได้

โดยอาศัยอำนาจตามบทบัญญัติแห่งกฎหมาย

จึงทรงพระกรุณาโปรดเกล้าฯ ให้ตราพระราชบัญญัติขึ้นไว้โดยคำแนะนำและยินยอมของรัฐสภา

ดังต่อไปนี้

มาตรา ๑ พระราชบัญญัตินี้เรียกว่า “พระราชบัญญัติวิศวกร พ.ศ. ๒๕๔๒”

มาตรา ๒<sup>๑</sup> พระราชบัญญัตินี้ให้ใช้บังคับตั้งแต่วันถัดจากวันประกาศในราชกิจจานุเบกษาเป็น

ต้นไป

มาตรา ๓ ให้ยกเลิก

(๑) พระราชบัญญัติวิชาชีพวิศวกรรม พ.ศ. ๒๕๐๕

(๒) พระราชบัญญัติวิชาชีพวิศวกรรม (ฉบับที่ ๒) พ.ศ. ๒๕๑๒

(๓) พระราชบัญญัติวิชาชีพวิศวกรรม (ฉบับที่ ๓) พ.ศ. ๒๕๒๐

มาตรา ๔ ในพระราชบัญญัตินี้

“วิชาชีพวิศวกรรม” หมายความว่า วิชาชีพวิศวกรรมในสาขาวิศวกรรมโยธา วิศวกรรมเหมืองแร่ วิศวกรรมเครื่องกล วิศวกรรมไฟฟ้า วิศวกรรมอุตสาหการ และสาขาวิศวกรรมอื่น ๆ ที่กำหนดในกฎกระทรวง

“วิชาชีพวิศวกรรมควบคุม” หมายความว่า วิชาชีพวิศวกรรมที่กำหนดในกฎกระทรวง

“ใบอนุญาต” หมายความว่า ใบอนุญาตประกอบวิชาชีพวิศวกรรมควบคุมตามพระราชบัญญัตินี้

“ผู้ประกอบวิชาชีพวิศวกรรมควบคุม” หมายความว่า บุคคลซึ่งได้รับใบอนุญาตเป็นผู้ประกอบ

วิชาชีพวิศวกรรมควบคุมจากสภาวิศวกร

“สมาชิก” หมายความว่า สมาชิกสภาวิศวกร

<sup>๑</sup> ราชกิจจานุเบกษา เล่ม ๑๑๖/ตอนที่ ๑๒๐ ก/หน้า ๗๗/๒๕ พฤศจิกายน ๒๕๔๒

“กรรมการ” หมายความว่า กรรมการสภาวิศวกร

“คณะกรรมการ” หมายความว่า คณะกรรมการสภาวิศวกร

“เลขาธิการ” หมายความว่า เลขาธิการสภาวิศวกร

“พนักงานเจ้าหน้าที่” หมายความว่า บุคคลซึ่งรัฐมนตรีแต่งตั้งให้ปฏิบัติการตามพระราชบัญญัตินี้

“รัฐมนตรี” หมายความว่า รัฐมนตรีผู้รักษาการตามพระราชบัญญัตินี้

**มาตรา ๕** ให้รัฐมนตรีว่าการกระทรวงมหาดไทยรักษาการตามพระราชบัญญัตินี้ และให้มีอำนาจแต่งตั้งพนักงานเจ้าหน้าที่กับออกกฎกระทรวงกำหนดค่าธรรมเนียมไม่เกินอัตราท้ายพระราชบัญญัตินี้ รวมทั้งออกกฎกระทรวงเพื่อปฏิบัติการตามพระราชบัญญัตินี้

กฎกระทรวงนั้น เมื่อได้ประกาศในราชกิจจานุเบกษาแล้วให้ใช้บังคับได้

#### หมวด ๑

#### สภาวิศวกร

**มาตรา ๖** ให้มีสภาวิศวกร มีวัตถุประสงค์และอำนาจหน้าที่ตามที่บัญญัติไว้ในพระราชบัญญัตินี้ ให้สภาวิศวกรเป็นนิติบุคคล

**มาตรา ๗** สภาวิศวกรมีวัตถุประสงค์ ดังต่อไปนี้

(๑) ส่งเสริมการศึกษา การวิจัย และการประกอบวิชาชีพวิศวกรรม

(๒) ส่งเสริมความสามัคคีและใกล้ชิดข้อพิพาทของสมาชิก

(๓) ส่งเสริมสวัสดิการและผดุงเกียรติของสมาชิก

(๔) ควบคุมความประพฤติและการดำเนินงานของผู้ประกอบวิชาชีพวิศวกรรมควบคุมให้ถูกต้องตามมาตรฐานและจรรยาบรรณแห่งวิชาชีพวิศวกรรม

(๕) ช่วยเหลือ แนะนำ เผยแพร่ และให้บริการทางด้านวิชาการต่าง ๆ แก่ประชาชน และองค์กรอื่นในเรื่องที่เกี่ยวกับวิทยาการและเทคโนโลยีทางวิศวกรรม

(๖) ให้คำปรึกษา หรือข้อเสนอแนะต่อรัฐบาลเกี่ยวกับนโยบายและปัญหาด้านวิศวกรรมรวมทั้งด้านเทคโนโลยี

(๗) เป็นตัวแทนของผู้ประกอบวิชาชีพวิศวกรรมของประเทศไทย

(๘) ดำเนินการอื่นตามที่กำหนดในกฎกระทรวง

**มาตรา ๘** สภาวิศวกรมีอำนาจและหน้าที่ ดังต่อไปนี้

(๑) ออกใบอนุญาตให้แก่ผู้ขอประกอบวิชาชีพวิศวกรรมควบคุม

(๒) พักใช้ใบอนุญาตหรือเพิกถอนใบอนุญาต

(๓) รับรองปริญญา ประกาศนียบัตร หรือวุฒิบัตรในการประกอบวิชาชีพวิศวกรรมควบคุม

(๔) รับรองความรู้ความชำนาญในการประกอบวิชาชีพวิศวกรรมควบคุม

- (๕) เสนอแนะรัฐมนตรีเกี่ยวกับการกำหนดและการเลิกสาขาวิชาชีพวิศวกรรมควบคุม
- (๖) ออกข้อบังคับสภาวิศวกรว่าด้วย
- (ก) การกำหนดลักษณะต้องห้ามตามมาตรา ๑๒ (๖)
  - (ข) การรับสมัครเป็นสมาชิก ค่าจดทะเบียนสมาชิก ค่าบำรุงและค่าธรรมเนียมที่เรียกเก็บจากสมาชิกหรือบุคคลภายนอก
  - (ค) การเลือกและการเลือกตั้งกรรมการตามมาตรา ๑๒
  - (ง) การออกใบอนุญาต อายุใบอนุญาต การพักใช้ใบอนุญาต การเพิกถอนใบอนุญาต และการรับรองความรู้ความชำนาญในการประกอบวิชาชีพวิศวกรรมควบคุม
  - (จ) คุณสมบัติ วาระการดำรงตำแหน่ง และการพ้นจากการดำรงตำแหน่งของผู้ตรวจตามมาตรา ๒๐ วรรคสอง
  - (ฉ) หลักเกณฑ์และคุณสมบัติของผู้ขอรับใบอนุญาตแต่ละระดับตามมาตรา ๔๖
  - (ช) คุณสมบัติและลักษณะต้องห้ามของผู้ขอรับใบอนุญาตตามมาตรา ๔๕
  - (ซ) จรรยาบรรณแห่งวิชาชีพวิศวกรรม และการประพฤติผิดจรรยาบรรณอันจะนำมาซึ่งความเสื่อมเสียเกียรติศักดิ์แห่งวิชาชีพ
- (ณ) มาตรฐานในการประกอบวิชาชีพวิศวกรรมควบคุม
- (ญ) การประชุมของที่ประชุมใหญ่สภาวิศวกร
- (ฎ) การใด ๆ ตามที่กำหนดในพระราชบัญญัตินี้
- ข้อบังคับสภาวิศวกรนั้น ต้องได้รับความเห็นชอบจากสภานายกพิเศษ และเมื่อได้ประกาศในราชกิจจานุเบกษาแล้วให้ใช้บังคับได้
- (๑) ดำเนินการให้เป็นไปตามวัตถุประสงค์ของสภาวิศวกร
- มาตรา ๕** สภาวิศวกรอาจมีรายได้ดังนี้
- (๑) ค่าจดทะเบียนสมาชิก ค่าบำรุง และค่าธรรมเนียมตามพระราชบัญญัตินี้
  - (๒) เงินอุดหนุนจากงบประมาณแผ่นดิน
  - (๓) ผลประโยชน์จากการจัดการทรัพย์สินและการดำเนินกิจการของสภาวิศวกร
  - (๔) เงินและทรัพย์สินซึ่งมีผู้ให้แก่สภาวิศวกร
  - (๕) ดอกผลของเงินและทรัพย์สินตาม (๑) (๒) (๓) และ (๔)
- มาตรา ๑๐** ให้รัฐมนตรีดำรงตำแหน่งสภานายกพิเศษแห่งสภาวิศวกร และมีอำนาจหน้าที่ตามที่บัญญัติไว้ในพระราชบัญญัตินี้

## หมวด ๒

## สมาชิก

มาตรา ๑๑ สมาชิกสภาวิศวกรมีสามประเภท ดังนี้

(๑) สมาชิกสามัญ

(๒) สมาชิกวิสามัญ

(๓) สมาชิกกิตติมศักดิ์

มาตรา ๑๒ สมาชิกสามัญต้องเป็นผู้มีคุณสมบัติและไม่มีลักษณะต้องห้าม ดังต่อไปนี้

(๑) มีอายุไม่ต่ำกว่าสิบแปดปีบริบูรณ์

(๒) มีสัญชาติไทย

(๓) มีความรู้ในวิชาชีพวิศวกรรมโดยได้รับปริญญา ประกาศนียบัตร หรือวุฒิบัตรเทียบเท่า

ปริญญาในสาขาวิศวกรรมศาสตร์ที่สภาวิศวกรรับรอง

(๔) ไม่เป็นผู้ประพฤติดจรรยาบรรณอันจะนำมาซึ่งความเสื่อมเสียเกียรติศักดิ์แห่งวิชาชีพตามที่กำหนดในข้อบังคับสภาวิศวกร

(๕) ไม่เคยต้องโทษจำคุกโดยคำพิพากษาถึงที่สุดให้จำคุกในคดีที่เป็นการประพฤติดจรรยาบรรณอันจะนำมาซึ่งความเสื่อมเสียเกียรติศักดิ์แห่งวิชาชีพตามที่กำหนดในข้อบังคับสภาวิศวกร

(๖) ไม่เป็นผู้มีจิตฟั่นเฟือน ไม่สมประกอบ หรือไม่เป็นโรคที่กำหนดในข้อบังคับสภาวิศวกร  
สมาชิกวิสามัญต้องเป็นผู้ที่ปฏิบัติงานเกี่ยวข้องกับวิชาชีพวิศวกรรมและมีคุณสมบัติและไม่มีลักษณะต้องห้ามตามที่กำหนดในข้อบังคับสภาวิศวกร

สมาชิกกิตติมศักดิ์ ได้แก่ ผู้ทรงคุณวุฒิซึ่งที่ประชุมใหญ่สภาวิศวกรแต่งตั้ง

มาตรา ๑๓ สิทธิและหน้าที่ของสมาชิกสามัญมีดังต่อไปนี้

(๑) แสดงความคิดเห็นในการประชุมใหญ่สภาวิศวกร

(๒) ออกเสียงลงคะแนนในการประชุมใหญ่สภาวิศวกร

(๓) แสดงความเห็นและซักถามเป็นหนังสือเกี่ยวกับกิจการของสภาวิศวกรต่อคณะกรรมการเพื่อพิจารณา และในกรณีที่สมาชิกร่วมกันตั้งแต่ห้าสิบคนขึ้นไปเสนอให้คณะกรรมการพิจารณาเรื่องใดที่เกี่ยวกับกิจการของสภาวิศวกร คณะกรรมการต้องพิจารณาและแจ้งผลการพิจารณาให้ผู้เสนอทราบ โดยมีชักช้า

(๔) เลือก รับเลือกตั้ง หรือรับแต่งตั้งเป็นกรรมการ

(๕) ชำระค่าจดทะเบียนสมาชิกและค่าบำรุงตามที่กำหนดในข้อบังคับสภาวิศวกร

(๖) ผดุงไว้ซึ่งเกียรติศักดิ์แห่งวิชาชีพและปฏิบัติตนตามพระราชบัญญัตินี้

สมาชิกวิสามัญหรือสมาชิกกิตติมศักดิ์ให้มีสิทธิและหน้าที่เช่นเดียวกับสมาชิกสามัญ เว้นแต่สิทธิและหน้าที่ตาม (๒) และ (๔)

มาตรา ๑๔ สมาชิกภาพของสมาชิกย่อมสิ้นสุดเมื่อ

(๑) ตาย

(๒) ลาออก

(๓) คณะกรรมการมีมติให้พ้นจากสมาชิกภาพเพราะขาดคุณสมบัติตามมาตรา ๑๒ สำหรับกรณีสมาชิกสามัญและสมาชิกวิสามัญ แล้วแต่กรณี

(๔) ที่ประชุมใหญ่สภาวิศวกรมีมติเพิกถอนการแต่งตั้งให้เป็นสมาชิกกิตติมศักดิ์

(๕) ไม่ชำระค่าจดทะเบียนสมาชิกหรือค่าบำรุงโดยไม่มีเหตุอันควรตามที่กำหนดในข้อบังคับสภาวิศวกร

(๖) สภาวิศวกรมีมติเพิกถอนใบอนุญาตตามมาตรา ๖๔

มาตรา ๑๕ ให้มีการประชุมสมาชิกเป็นการประชุมใหญ่สามัญปีละหนึ่งครั้ง

การประชุมใหญ่คราวอื่นนอกจากนี้ เรียกว่าการประชุมใหญ่วิสามัญ

มาตรา ๑๖ ให้คณะกรรมการจัดให้มีการประชุมใหญ่ตามที่จำเป็น

สมาชิกสามัญอาจขอให้ประชุมใหญ่วิสามัญได้ตามหลักเกณฑ์และวิธีการที่กำหนดในข้อบังคับสภาวิศวกร ในการนี้ คณะกรรมการต้องเรียกประชุมใหญ่วิสามัญภายในสามสิบวันนับแต่วันรับคำร้องขอ

มาตรา ๑๗ ในการประชุมใหญ่สภาวิศวกร ถ้าสมาชิกสามัญมาประชุมไม่ครบจำนวนสองร้อยคนและการประชุมใหญ่นั้นได้เรียกตามคำร้องขอของสมาชิกก็ให้งดการประชุม แต่ถ้าเป็นการประชุมใหญ่ที่สมาชิกมิได้เป็นผู้ร้องขอ ให้เลื่อนการประชุมนั้นออกไป โดยให้นายกสภาวิศวกรเรียกประชุมใหญ่อีกครั้งภายในสี่สิบห้าวัน

มาตรา ๑๘ ในการประชุมใหญ่สภาวิศวกร ให้นายกสภาวิศวกรเป็นประธานในที่ประชุม ในกรณีที่นายกสภาวิศวกรไม่อยู่ในที่ประชุมหรือไม่สามารถปฏิบัติหน้าที่ได้ ให้อุปนายกสภาวิศวกรผู้ทำการแทนตามมาตรา ๑๔ เป็นประธานในที่ประชุม ถ้านายกสภาวิศวกร และอุปนายกสภาวิศวกรไม่อยู่ในที่ประชุมหรือไม่อาจปฏิบัติหน้าที่ได้ ให้สมาชิกที่มาประชุมเลือกสมาชิกคนหนึ่งเป็นประธานในที่ประชุม

มาตรา ๑๙ ในการประชุมใหญ่สามัญประจำปี กิจการอันพึงกระทำได้แก่

(๑) ให้ความเห็นชอบแผนการดำเนินงานประจำปีของคณะกรรมการ

(๒) พิจารณาและอนุมัติงบประมาณประจำปีของสภาวิศวกร

(๓) ตั้งผู้สอบบัญชีและกำหนดค่าตอบแทนผู้สอบบัญชี

มาตรา ๒๐ ให้มีผู้ตรวจคนหนึ่งหรือหลายคนตามที่ที่ประชุมใหญ่สภาวิศวกรแต่งตั้งจากสมาชิกหรือบุคคลภายนอก

คุณสมบัติ วาระการดำรงตำแหน่ง และการพ้นจากการดำรงตำแหน่งให้เป็นไปตามที่กำหนดในข้อบังคับสภาวิศวกร

ผู้ตรวจมีอำนาจหน้าที่ตรวจสอบการดำเนินงานของคณะกรรมการ แล้วทำรายงานเสนอต่อที่ประชุมใหญ่สภาวิศวกร

**มาตรา ๒๑** ในการตรวจสอบการดำเนินงานของคณะกรรมการ ให้ผู้ตรวจมีอำนาจเข้าไปตรวจในสถานที่ทำงานต่าง ๆ ของสภาวิศวกรในระหว่างเวลาทำงานได้ และให้ผู้ซึ่งเกี่ยวข้องอำนวยความสะดวกช่วยเหลือ หรือให้คำชี้แจงแก่ผู้ตรวจตามควรแก่กรณี

**มาตรา ๒๒** กรรมการ อนุกรรมการ เจ้าหน้าที่สภาวิศวกร ลูกจ้าง และตัวแทนของสภาวิศวกรมีหน้าที่ส่งเอกสารหลักฐานต่าง ๆ ซึ่งตนเก็บรักษาหรืออยู่ในอำนาจของตนให้แก่ผู้ตรวจ และให้คำชี้แจงเกี่ยวกับการดำเนินงานต่าง ๆ ในกิจการของสภาวิศวกร ทั้งนี้ เมื่อผู้ตรวจร้องขอ

**มาตรา ๒๓** ในกรณีที่พบว่าคณะกรรมการมิได้ดำเนินงานตามแผนการดำเนินงานประจำปี หรือดำเนินงานไปในทางที่อาจก่อให้เกิดความเสียหายหรือขัดต่อวัตถุประสงค์ของสภาวิศวกร ให้ผู้ตรวจแจ้งให้ที่ประชุมใหญ่สภาวิศวกรหรือสมาชิกสามัญตามที่ตนเห็นสมควรเพื่อพิจารณาดำเนินการต่อไป

### หมวด ๓

#### คณะกรรมการ

**มาตรา ๒๔** ให้มีคณะกรรมการสภาวิศวกร ประกอบด้วย

(๑) กรรมการซึ่งสมาชิกสามัญเลือกตั้งขึ้นจากสมาชิกสามัญ และมีได้ดำรงตำแหน่งคณาจารย์ในสถาบันอุดมศึกษาระดับปริญญา จำนวนสิบคน

(๒) กรรมการซึ่งสมาชิกสามัญเลือกตั้งขึ้นจากสมาชิกสามัญ และดำรงตำแหน่งคณาจารย์ในสถาบันอุดมศึกษาระดับปริญญา จำนวนห้าคน

(๓) กรรมการซึ่งคณะรัฐมนตรีแต่งตั้งจากสมาชิกสามัญโดยการเสนอชื่อของรัฐมนตรี จำนวนห้าคน

ในการเลือกตั้งและแต่งตั้งกรรมการตามวรรคหนึ่งให้คำนึงถึงสมาชิกสามัญจากสาขาวิศวกรรมควบคุมต่าง ๆ ในสัดส่วนที่เหมาะสม

**มาตรา ๒๕** เมื่อได้มีการแต่งตั้งกรรมการและทราบผลการเลือกตั้งกรรมการตามมาตรา ๒๔ แล้ว ให้สภานายกพิเศษกำหนดให้มีการประชุมคณะกรรมการภายในสามสิบวัน และให้ถือว่าวันประชุมดังกล่าวเป็นวันเริ่มวาระของการอยู่ในตำแหน่งกรรมการ

**มาตรา ๒๖** ให้คณะกรรมการเลือกกรรมการเพื่อดำรงตำแหน่งนายกสภาวิศวกร อุปนายกสภาวิศวกรคนที่หนึ่ง และอุปนายกสภาวิศวกรคนที่สอง ตำแหน่งละหนึ่งคน

ให้นายกสภาวิศวกรเลือกกรรมการเพื่อดำรงตำแหน่งเลขาธิการ ทรัพย์ญิก ตำแหน่งละหนึ่งคน และอาจเลือกกรรมการเพื่อดำรงตำแหน่งอื่นได้ตามความจำเป็น ทั้งนี้ โดยความเห็นชอบของคณะกรรมการ

ให้นายกสภาวิศวกรมีอำนาจถอดถอนเลขาธิการ เภรัญญิก และตำแหน่งอื่นตามวรรคสองออก  
จากตำแหน่งได้ ทั้งนี้ โดยความเห็นชอบของคณะกรรมการ

นายกสภาวิศวกร อุปนายกสภาวิศวกรคนที่หนึ่ง และอุปนายกสภาวิศวกรคนที่สอง ให้ดำรง  
ตำแหน่งตามวาระของกรรมการซึ่งได้รับเลือกตั้ง

เมื่อผู้ดำรงตำแหน่งนายกสภาวิศวกรพ้นจากหน้าที่ ให้เลขาธิการ เภรัญญิก และผู้ดำรงตำแหน่งอื่น  
ตามวรรคสองพ้นจากตำแหน่งด้วย

**มาตรา ๒๗** กรรมการต้องมีคุณสมบัติและไม่มีลักษณะต้องห้าม ดังต่อไปนี้

- (๑) เป็นผู้ได้รับใบอนุญาตระดับสามัญวิศวกรมาแล้วไม่น้อยกว่าสิบปี หรือระดับวุฒิวิศวกร
- (๒) ไม่เคยถูกล้างพักใช้ใบอนุญาตหรือเพิกถอนใบอนุญาต
- (๓) ไม่เป็นบุคคลล้มละลาย

**มาตรา ๒๘** กรรมการให้มีวาระอยู่ในตำแหน่งคราวละสามปี กรรมการซึ่งได้รับเลือกตั้งจะดำรง  
ตำแหน่งเกินสองวาระติดต่อกันไม่ได้

ให้กรรมการที่พ้นจากตำแหน่งตามวาระปฏิบัติหน้าที่ไปพลางก่อนจนกว่าจะมีการเลือกตั้งหรือ  
แต่งตั้งกรรมการใหม่

**มาตรา ๒๙** นอกจากการพ้นจากตำแหน่งตามวาระ กรรมการพ้นจากตำแหน่งเมื่อ

- (๑) สมาชิกภาพสิ้นสุดลงตามมาตรา ๑๔
- (๒) ขาดคุณสมบัติตามมาตรา ๒๗
- (๓) ลาออก
- (๔) สภาวิศวกรมีมติให้ออกด้วยคะแนนเสียงไม่น้อยกว่าสองในสามของจำนวนสมาชิกที่มา

ประชุม

(๕) ตำแหน่งกรรมการซึ่งได้รับเลือกตั้งว่างลงรวมกันเกินกึ่งหนึ่งของจำนวนกรรมการซึ่งได้รับ  
เลือกตั้งทั้งหมดและวาระของกรรมการเหลืออยู่ไม่ถึงเก้าสิบวัน

(๖) รัฐมนตรีโดยอนุมัติคณะรัฐมนตรีสั่งให้พ้นจากตำแหน่งตามมาตรา ๖๕

**มาตรา ๓๐** เมื่อตำแหน่งกรรมการซึ่งได้รับเลือกตั้งว่างลงก่อนครบวาระ ให้คณะกรรมการ  
เลือกสมาชิกผู้มีคุณสมบัติตามมาตรา ๒๗ และมาตรา ๒๔ (๑) หรือ (๒) แล้วแต่กรณี เป็นกรรมการแทนภายใน  
สามสิบวันนับแต่วันที่ตำแหน่งกรรมการนั้นว่างลง แต่ถ้าวาระของกรรมการเหลืออยู่ไม่ถึงเก้าสิบวัน  
คณะกรรมการจะให้มีการเลือกกรรมการแทนหรือไม่ก็ได้

ในกรณีตำแหน่งกรรมการตามวรรคหนึ่งว่างลงรวมกันเกินกึ่งหนึ่งของจำนวนกรรมการซึ่งได้รับ  
เลือกตั้งทั้งหมดและวาระของกรรมการเหลืออยู่ตั้งแต่เก้าสิบวันขึ้นไป ให้มีการประชุมใหญ่เพื่อเลือกตั้งกรรมการ  
ขึ้นแทนตำแหน่งกรรมการที่ว่าง

ให้ผู้ซึ่งได้รับเลือกหรือเลือกตั้งให้ดำรงตำแหน่งแทนอยู่ในตำแหน่งเท่ากับวาระที่เหลืออยู่ของผู้ซึ่งตนแทน

**มาตรา ๓๑** เมื่อตำแหน่งกรรมการซึ่งได้รับการแต่งตั้งตามมาตรา ๒๔ (๓) วางลงก่อนครบวาระให้ดำเนินการแต่งตั้งกรรมการแทนตำแหน่งที่ว่างภายในสามสิบวันนับแต่วันที่ตำแหน่งกรรมการนั้นวางลง แต่ถ้าวาระของกรรมการเหลืออยู่ไม่ถึงเก้าสิบวัน จะมีการแต่งตั้งแทนหรือไม่ก็ได้

ให้ผู้ซึ่งได้รับการแต่งตั้งแทนอยู่ในตำแหน่งเพียงเท่าวาระที่เหลืออยู่ของผู้ซึ่งตนแทน

**มาตรา ๓๒** การเลือกตั้งกรรมการตามมาตรา ๒๔ (๑) และ (๒) การเลือกกรรมการเพื่อดำรงตำแหน่งต่าง ๆ ตามมาตรา ๒๖ และการเลือกหรือการเลือกตั้งกรรมการตามมาตรา ๓๐ ให้เป็นไปตามข้อบังคับสภาวิศวกร

**มาตรา ๓๓** ให้คณะกรรมการมีอำนาจหน้าที่ ดังต่อไปนี้

- (๑) บริหารและดำเนินการให้เป็นไปตามวัตถุประสงค์และข้อบังคับของสภาวิศวกร
- (๒) สอดส่องดูแลและดำเนินการทางกฎหมายกับผู้กระทำการฝ่าฝืนพระราชบัญญัตินี้
- (๓) ออกระเบียบคณะกรรมการว่าด้วยการใด ๆ ตามที่กำหนดให้เป็นหน้าที่ของคณะกรรมการในพระราชบัญญัตินี้ หรือตามที่ที่ประชุมใหญ่สภาวิศวกรมอบหมาย
- (๔) กำหนดแผนการดำเนินงานและงบประมาณของสภาวิศวกร
- (๕) วินิจฉัยชี้ขาดอุทธรณ์ ซึ่งผู้ได้รับใบอนุญาตอุทธรณ์คำวินิจฉัยของคณะกรรมการจรรยาบรรณตามมาตรา ๖๒

**มาตรา ๓๔** นายสภาวิศวกร อุปนายกสภาวิศวกรคนที่หนึ่ง อุปนายกสภาวิศวกรคนที่สอง เลขานุการ และเหรัญญิก มีอำนาจหน้าที่ ดังต่อไปนี้

- (๑) นายสภาวิศวกรมีอำนาจหน้าที่
  - (ก) เป็นผู้แทนสภาวิศวกรในกิจการที่เกี่ยวกับบุคคลภายนอก
  - (ข) เป็นประธานในที่ประชุมคณะกรรมการและที่ประชุมใหญ่สภาวิศวกร
  - (ค) ดำเนินกิจการของสภาวิศวกรให้เป็นไปตามมติของคณะกรรมการ
- (๒) อุปนายกสภาวิศวกรคนที่หนึ่งเป็นผู้ช่วยนายสภาวิศวกรในกิจการอันอยู่ในอำนาจหน้าที่ของนายสภาวิศวกรตามที่นายกสภาวิศวกรมอบหมาย และเป็นผู้ทำการแทนนายสภาวิศวกรเมื่อนายสภาวิศวกรไม่อยู่ หรือไม่สามารถปฏิบัติหน้าที่ได้
  - (๓) อุปนายกสภาวิศวกรคนที่สองเป็นผู้ช่วยนายสภาวิศวกรในกิจการอันอยู่ในอำนาจหน้าที่ของนายสภาวิศวกรตามที่นายกสภาวิศวกรมอบหมาย และเป็นผู้ทำการแทนนายสภาวิศวกรเมื่อนายสภาวิศวกร และอุปนายกสภาวิศวกรคนที่หนึ่งไม่อยู่ หรือไม่สามารถปฏิบัติหน้าที่ได้
  - (๔) เลขานุการมีอำนาจหน้าที่
    - (ก) ควบคุมบังคับบัญชาเจ้าหน้าที่สภาวิศวกรทุกระดับ

- (ข) เป็นเลขานุการในที่ประชุมคณะกรรมการและที่ประชุมใหญ่สภาวิศวกร
- (ค) ดำเนินการตามที่นายกสภาวิศวกรมอบหมาย
- (๕) ทรัพย์สินที่มีอำนาจหน้าที่ควบคุม ดูแล รับผิดชอบการบัญชี การเงิน และการงบประมาณของสภาวิศวกร

นายกสภาวิศวกรอาจมอบหมายให้อุปนายก กรรมการ เลขานุการ ทรัพย์สินหรือเจ้าหน้าที่ของสภาวิศวกรกระทำการอย่างหนึ่งอย่างใดแทนได้ตามที่กำหนดในข้อบังคับสภาวิศวกร

#### หมวด ๔

#### การดำเนินการของคณะกรรมการ

**มาตรา ๓๕** การประชุมคณะกรรมการต้องมีกรรมการมาประชุมไม่น้อยกว่ากึ่งหนึ่งของจำนวนกรรมการทั้งหมด จึงจะเป็นองค์ประชุม

ให้นายกสภาวิศวกรเป็นประธานในที่ประชุม ในกรณีที่นายกสภาวิศวกรไม่อยู่ในที่ประชุมหรือไม่อาจปฏิบัติหน้าที่ได้ ให้อุปนายกสภาวิศวกรผู้ทำการแทนตามมาตรา ๓๔ เป็นประธานในที่ประชุม ถ้านายกสภาวิศวกรและอุปนายกสภาวิศวกรไม่อยู่ในที่ประชุมหรือไม่อาจปฏิบัติหน้าที่ได้ ให้กรรมการที่มาประชุมเลือกกรรมการคนหนึ่งเป็นประธานในที่ประชุม

มติของที่ประชุมให้ถือเสียงข้างมาก กรรมการคนหนึ่งมีเสียงหนึ่งในการลงคะแนน ถ้าคะแนนเสียงเท่ากัน ให้ประธานในที่ประชุมออกเสียงเพิ่มขึ้นอีกเสียงหนึ่งเป็นเสียงชี้ขาด

ในกรณีให้สมาชิกพ้นจากสมาชิกภาพตามมาตรา ๑๔ (๓) มติของที่ประชุมให้ถือคะแนนเสียงไม่น้อยกว่าสองในสามของจำนวนกรรมการที่มาประชุม

**มาตรา ๓๖** สภานายกพิเศษจะเข้าร่วมการประชุม และชี้แจงแสดงความเห็นในที่ประชุมคณะกรรมการ หรือจะส่งความเห็นเป็นหนังสือไปยังสภาวิศวกรในเรื่องใด ๆ ก็ได้

**มาตรา ๓๗** ในการดำเนินงานของคณะกรรมการ ให้คณะกรรมการจัดทำแผนการดำเนินงานและงบประมาณประจำปีเสนอต่อที่ประชุมใหญ่สภาวิศวกร เมื่อที่ประชุมมีมติเห็นชอบแล้วจึงจะดำเนินงานได้

ให้คณะกรรมการจัดทำรายงานประจำปีแสดงผลงานของคณะกรรมการในปีที่ล่วงมา คำชี้แจงเกี่ยวกับนโยบาย พร้อมด้วยข้อมูลและบัญชีรายได้และรายจ่ายประจำปีซึ่งผู้สอบบัญชีตามกฎหมายว่าด้วยผู้สอบบัญชีรับรองเสนอต่อที่ประชุมใหญ่สภาวิศวกรภายในหนึ่งร้อยยี่สิบวันนับแต่วันสิ้นปีปฏิทิน

**มาตรา ๓๘** คณะกรรมการจะแต่งตั้งคณะอนุกรรมการเพื่อพิจารณา หรือปฏิบัติการอย่างหนึ่งอย่างใดแทนคณะกรรมการได้

การประชุมของคณะอนุกรรมการให้เป็นไปตามที่กำหนดในระเบียบคณะกรรมการ

**มาตรา ๓๙** ให้มีสำนักงานสภาวิศวกรทำหน้าที่ธุรการต่าง ๆ ให้แก่คณะกรรมการและสภาวิศวกร

มาตรา ๔๐ ให้นายกสภาวิศวกรแต่งตั้งหัวหน้าสำนักงานสภาวิศวกร ตามมติของคณะกรรมการจากบุคคลซึ่งมีคุณสมบัติและไม่มีลักษณะต้องห้าม ดังต่อไปนี้

- (๑) มีสัญชาติไทย
- (๒) มีอายุไม่ต่ำกว่าสามสิบปีบริบูรณ์
- (๓) ไม่เป็นบุคคลล้มละลาย บุคคลวิกลจริตหรือคนไร้ความสามารถหรือเสมือนไร้

ความสามารถ

(๔) ไม่เคยต้องโทษจำคุกโดยคำพิพากษาถึงที่สุดให้จำคุก เว้นแต่เป็นโทษสำหรับความผิดที่ได้กระทำโดยประมาทหรือความผิดลหุโทษ

- (๕) คุณสมบัติอื่น ๆ ตามที่คณะกรรมการกำหนด

มาตรา ๔๑ การดำรงตำแหน่ง การพ้นจากตำแหน่ง การกำหนดค่าจ้างและเงื่อนไขอื่นในการทำงานในหน้าที่หัวหน้าสำนักงานสภาวิศวกร ให้เป็นไปตามแบบสัญญาจ้างที่สภาวิศวกรกำหนด

มาตรา ๔๒ หัวหน้าสำนักงานสภาวิศวกรมีอำนาจหน้าที่ดังนี้

- (๑) ควบคุมรับผิดชอบงานธุรการทั่วไปของสภาวิศวกร
- (๒) ดูแลรักษาทะเบียนสมาชิก ทะเบียนผู้ได้รับใบอนุญาต และทะเบียนอื่น ๆ ของสภาวิศวกร
- (๓) ควบคุมดูแลทรัพย์สินของสภาวิศวกร
- (๔) ปฏิบัติการอื่นใดตามที่คณะกรรมการหรือเลขาธิการมอบหมาย

#### หมวด ๕

#### ข้อบังคับสภาวิศวกร

มาตรา ๔๓ ร่างข้อบังคับสภาวิศวกรจะเสนอได้ก็แต่โดยคณะกรรมการ หรือสมาชิกสามัญ การเสนอร่างข้อบังคับสภาวิศวกรของสมาชิกสามัญจะกระทำได้เมื่อมีสมาชิกสามัญจำนวนไม่น้อยกว่าหนึ่งร้อยคนรับรอง

ให้คณะกรรมการจัดให้มีการประชุมใหญ่สภาวิศวกรเพื่อพิจารณาร่างข้อบังคับสภาวิศวกรที่มีการเสนอตามความเหมาะสมแก่กรณี การพิจารณาร่างข้อบังคับสภาวิศวกรจะเสนอเป็นวาระจรรยาไม่ได้ แต่ต้องกำหนดเป็นวาระในหนังสือนัดประชุมให้ชัดเจนและแนบร่างข้อบังคับสภาวิศวกรที่เสนอไปพร้อมกันด้วย

มาตรา ๔๔ เมื่อที่ประชุมใหญ่สภาวิศวกรมีมติให้ความเห็นชอบร่างข้อบังคับสภาวิศวกรด้วยคะแนนเสียงไม่น้อยกว่ากึ่งหนึ่งของสมาชิกสามัญที่เข้าประชุม ให้นายกสภาวิศวกรเสนอร่างข้อบังคับสภาวิศวกรต่อสถานายกพิเศษโดยไม่ชักช้า สถานายกพิเศษอาจยับยั้งร่างข้อบังคับนั้นได้แต่ต้องแสดงผลโดยแจ้งชัด ในกรณีที่มีได้ยับยั้งภายในสามสิบวันนับแต่วันที่ได้รับร่างข้อบังคับที่นายกสภาวิศวกรเสนอให้ถือว่าสถานายกพิเศษให้ความเห็นชอบร่างข้อบังคับนั้น

ถ้าสถานายกพิเศษยังยื่นร่างข้อบังคับใด ให้คณะกรรมการประชุมอีกครั้งหนึ่งภายในสามสิบวัน นับแต่วันที่ได้รับการยื่นยื่น ในการประชุมครั้งหลังนี้ ถ้ามีเสียงยืนยันมติไม่น้อยกว่าสองในสามของจำนวน กรรมการทั้งคณะ ให้ถือว่าร่างข้อบังคับนั้น ได้รับความเห็นชอบจากสถานายกพิเศษแล้ว

#### หมวด ๖

### การควบคุมการประกอบวิชาชีพวิศวกรรม

**มาตรา ๔๕** ห้ามมิให้ผู้ใดประกอบวิชาชีพวิศวกรรมควบคุมหรือแสดงด้วยวิธีใด ๆ ให้ผู้อื่น เข้าใจว่าตนพร้อมจะประกอบวิชาชีพวิศวกรรมควบคุมสาขาใด เว้นแต่จะได้รับใบอนุญาตในสาขานั้นจากสภา วิศวกร

**มาตรา ๔๖** ผู้ประกอบวิชาชีพวิศวกรรมควบคุมแต่ละสาขามี ๔ ระดับ คือ

- (๑) วุฒิวิศวกร
- (๒) สามัญวิศวกร
- (๓) ภาควิศวกร
- (๔) ภาควิศวกรพิเศษ

หลักเกณฑ์และคุณสมบัติของผู้ประกอบวิชาชีพวิศวกรรมควบคุมแต่ละระดับให้เป็นไปตามที่ กำหนดในข้อบังคับสภาวิศวกร

**มาตรา ๔๗** ห้ามมิให้ผู้ใดใช้คำหรือข้อความที่แสดงให้ผู้อื่นเข้าใจว่าตนเป็นผู้มีความรู้ความ ชำนาญในการประกอบวิชาชีพวิศวกรรมควบคุม ทั้งนี้ รวมถึงการใช้ จ้างวาน หรือยินยอมให้ผู้อื่นกระทำการกล่าว ให้แก่ตน เว้นแต่ผู้ได้รับวุฒิปัตรหรือหนังสืออนุมัติเป็นผู้มีความรู้ความชำนาญในการประกอบวิชาชีพวิศวกรรม สาขา นั้น ๆ จากสภาวิศวกรหรือสถาบันที่สภาวิศวกรรับรอง หรือผู้ได้รับใบอนุญาตซึ่งมีคุณสมบัติตามที่กำหนด ในข้อบังคับสภาวิศวกร

**มาตรา ๔๘** การออกใบอนุญาต อายุใบอนุญาต การพักใช้ใบอนุญาต การเพิกถอนใบอนุญาต และการรับรองความรู้ความชำนาญในการประกอบวิชาชีพวิศวกรรมควบคุม ให้เป็นไปตามที่กำหนดในข้อบังคับ สภาวิศวกร

**มาตรา ๔๙** ผู้ขอรับใบอนุญาตต้องมีคุณสมบัติและไม่มีลักษณะต้องห้ามตามที่กำหนดใน ข้อบังคับสภาวิศวกร

ผู้ขอรับใบอนุญาตที่เป็นบุคคลธรรมดาต้องเป็นสมาชิกสามัญหรือสมาชิกวิสามัญของสภา วิศวกร และถ้าขาดจากสมาชิกภาพเมื่อใดให้ใบอนุญาตของผู้นั้นสิ้นสุดลง

ผู้ขอรับใบอนุญาตที่เป็นนิติบุคคล ไม่ว่าจะ เป็นนิติบุคคลซึ่งมีทุนเป็นของคนต่างด้าวจำนวน เท่าใด นิติบุคคลนั้นอย่างน้อยต้องมีคุณสมบัติ ดังต่อไปนี้

- (๑) มีสำนักงานใหญ่ตั้งอยู่ในราชอาณาจักร

(๒) ผู้เป็นหุ้นส่วนของห้างหุ้นส่วน กรรมการของบริษัท หรือสมาชิกในคณะผู้บริหารของนิติบุคคลจำนวนไม่น้อยกว่ากึ่งหนึ่ง หรือหุ้นส่วนผู้จัดการของห้างหุ้นส่วน กรรมการ ผู้จัดการของบริษัท หรือผู้มีอำนาจบริหารแต่ผู้เดียวของนิติบุคคลเป็นผู้ซึ่งได้รับใบอนุญาตตามพระราชบัญญัตินี้

**มาตรา ๕๐** ผู้ได้รับใบอนุญาตต้องประพฤติตนตามจรรยาบรรณแห่งวิชาชีพวิศวกรรมตามที่กำหนดในข้อบังคับสภาวิศวกร

**มาตรา ๕๑** บุคคลซึ่งได้รับความเสียหายหรือพบการประพฤติผิดจรรยาบรรณแห่งวิชาชีพวิศวกรรมของผู้ได้รับใบอนุญาต มีสิทธิกล่าวหาผู้ได้รับใบอนุญาตผู้นั้น โดยทำเรื่องยื่นต่อสภาวิศวกร

กรรมการหรือบุคคลอื่นมีสิทธิกล่าวโทษผู้ประกอบวิชาชีพวิศวกรรมควบคุมว่าผิดจรรยาบรรณแห่งวิชาชีพวิศวกรรมควบคุม โดยแจ้งเรื่องต่อสภาวิศวกร

สิทธิการกล่าวหาตามวรรคหนึ่งหรือสิทธิการกล่าวโทษตามวรรคสองสิ้นสุดลงเมื่อพ้นหนึ่งปีนับแต่วันที่ผู้ได้รับความเสียหายหรือผู้กล่าวโทษรู้เรื่องการประพฤติผิดจรรยาบรรณแห่งวิชาชีพวิศวกรรมควบคุมดังกล่าวและรู้ตัวผู้ประพฤติผิด

การถอนเรื่องการกล่าวหาหรือการกล่าวโทษที่ได้ยื่นไว้แล้วนั้น ไม่เป็นเหตุให้ระงับการดำเนินการตามพระราชบัญญัตินี้

**มาตรา ๕๒** เมื่อสภาวิศวกรได้รับเรื่องการกล่าวหาหรือการกล่าวโทษตามมาตรา ๕๑ ให้เลขานุการเสนอเรื่องดังกล่าวต่อคณะกรรมการจรรยาบรรณ โดยไม่ชักช้า

**มาตรา ๕๓** ให้มีคณะกรรมการจรรยาบรรณ ประกอบด้วยประธานกรรมการจรรยาบรรณคนหนึ่ง และกรรมการจรรยาบรรณตามจำนวนที่คณะกรรมการกำหนด แต่ไม่น้อยกว่าสามคน

ให้คณะกรรมการแต่งตั้งกรรมการจรรยาบรรณตามมติของที่ประชุมใหญ่สภาวิศวกรจากสมาชิกซึ่งมีคุณสมบัติ ดังต่อไปนี้

(๑) เป็นผู้ประกอบวิชาชีพวิศวกรรมควบคุมมาแล้วไม่น้อยกว่าสิบปี

(๒) ไม่เคยถูกลงโทษฐานประพฤติผิดจรรยาบรรณ

**มาตรา ๕๔** กรรมการจรรยาบรรณให้มีวาระอยู่ในตำแหน่งคราวละสามปี และอาจได้รับแต่งตั้งใหม่ได้ แต่จะดำรงตำแหน่งเกินสองวาระติดต่อกันไม่ได้

ให้กรรมการจรรยาบรรณที่พ้นจากตำแหน่งตามวาระปฏิบัติหน้าที่ไปพลางก่อนจนกว่าจะมีการแต่งตั้งกรรมการจรรยาบรรณใหม่

**มาตรา ๕๕** นอกจากการพ้นจากตำแหน่งตามวาระ กรรมการจรรยาบรรณพ้นจากตำแหน่งเมื่อ

(๑) ลาออก

(๒) สมาชิกภาพสิ้นสุดลงตามมาตรา ๑๔

(๓) ขาดคุณสมบัติตามมาตรา ๕๓ วรรคสอง

(๕) สภาวิศวกรมีมติให้ออกด้วยคะแนนเสียงไม่น้อยกว่าสองในสามของจำนวนสมาชิกที่มาประชุม

**มาตรา ๕๖** เมื่อตำแหน่งกรรมการจรรยาบรรณว่างลงก่อนครบวาระ ให้คณะกรรมการดำเนินการแต่งตั้งแทนตำแหน่งที่ว่าง เว้นแต่วาระของกรรมการจรรยาบรรณเหลืออยู่ไม่ถึงเก้าสิบวัน คณะกรรมการจะดำเนินการแต่งตั้งแทนตำแหน่งที่ว่างหรือไม่ก็ได้

ให้กรรมการจรรยาบรรณซึ่งได้รับแต่งตั้งให้ดำรงตำแหน่งแทน อยู่ในตำแหน่งเท่ากับวาระที่เหลืออยู่ของผู้ซึ่งตนแทน

**มาตรา ๕๗** คณะกรรมการจรรยาบรรณมีอำนาจหน้าที่พิจารณาวินิจฉัยกรณีที่มีการกล่าวหาว่าผู้ได้รับใบอนุญาตประพฤติผิดจรรยาบรรณแห่งวิชาชีพวิศวกรรม

วิธีพิจารณาและวินิจฉัยของคณะกรรมการจรรยาบรรณ ให้เป็นไปตามระเบียบของคณะกรรมการ

**มาตรา ๕๘** คณะกรรมการจรรยาบรรณจะแต่งตั้งคณะอนุกรรมการเพื่อพิจารณาหรือปฏิบัติการอย่างใดอย่างหนึ่งแทนคณะกรรมการจรรยาบรรณได้

การปฏิบัติการของคณะอนุกรรมการตามวรรคหนึ่ง ให้เป็นไปตามระเบียบของคณะกรรมการ

**มาตรา ๕๙** ในการปฏิบัติหน้าที่ของคณะกรรมการจรรยาบรรณ และของคณะอนุกรรมการซึ่งคณะกรรมการจรรยาบรรณแต่งตั้ง ให้กรรมการจรรยาบรรณและอนุกรรมการมีอำนาจออกคำสั่งเป็นหนังสือให้บุคคลซึ่งเกี่ยวข้องมาให้ถ้อยคำหรือส่งเอกสารหรือวัตถุใด ๆ เพื่อประโยชน์แก่การพิจารณา แต่ถ้าเป็นการมีคำสั่งต่อบุคคลซึ่งมิใช่ผู้ได้รับใบอนุญาต จะต้องได้รับความเห็นชอบจากสภานายกพิเศษหรือผู้ซึ่งสภานายกพิเศษมอบหมาย

ในการปฏิบัติหน้าที่ตามพระราชบัญญัตินี้ ให้กรรมการจรรยาบรรณ หรืออนุกรรมการเป็นเจ้าพนักงานตามประมวลกฎหมายอาญา

**มาตรา ๖๐** ให้ประธานกรรมการจรรยาบรรณมีหนังสือแจ้งข้อกล่าวหาหรือข้อกล่าวโทษ พร้อมทั้งส่งสำเนาเรื่องที่กล่าวหาหรือกล่าวโทษให้ผู้ได้รับใบอนุญาตซึ่งถูกกล่าวหาหรือถูกกล่าวโทษล่วงหน้าไม่น้อยกว่าสิบห้าวันก่อนเริ่มพิจารณา

ผู้ถูกกล่าวหาหรือถูกกล่าวโทษมีสิทธิทำคำชี้แจงหรือนำพยานหลักฐานใด ๆ ส่งให้คณะกรรมการจรรยาบรรณหรือคณะอนุกรรมการซึ่งคณะกรรมการจรรยาบรรณแต่งตั้งภายในสิบห้าวันนับแต่วันที่ได้รับแจ้งจากประธานกรรมการจรรยาบรรณ หรือภายในเวลาที่คณะกรรมการจรรยาบรรณกำหนด

**มาตรา ๖๑** คณะกรรมการจรรยาบรรณมีอำนาจวินิจฉัยชี้ขาดอย่างใดอย่างหนึ่ง ดังต่อไปนี้

(๑) ยกข้อกล่าวหา

(๒) ตักเตือน

(๓) ภาคทัณฑ์

(๔) พักใช้ใบอนุญาตมีกำหนดเวลาตามที่เห็นสมควร แต่ไม่เกินห้าปี

(๕) เพิกถอนใบอนุญาต

มาตรา ๖๒ ผู้ได้รับใบอนุญาตซึ่งคณะกรรมการจรรยาบรรณวินิจัยชี้ขาดตามมาตรา ๖๑ (๒)

(๓) (๔) หรือ (๕) อาจอุทธรณ์คำวินิจฉัยชี้ขาดต่อคณะกรรมการภายในสามสิบวันนับแต่วันที่ได้รับแจ้งคำวินิจฉัยการอุทธรณ์ให้เป็นไปตามหลักเกณฑ์และวิธีการที่กำหนดในข้อบังคับสภาวิศวกร คำวินิจฉัยชี้ขาดของคณะกรรมการให้ทำเป็นคำสั่งสภาวิศวกรพร้อมด้วยเหตุผลของการวินิจฉัยชี้ขาดและให้ถือเป็นที่สุด

มาตรา ๖๓ ห้ามมิให้ผู้ได้รับใบอนุญาตซึ่งอยู่ในระหว่างถูกสั่งพักใช้ใบอนุญาตผู้ใดประกอบวิชาชีพวิศวกรรมควบคุมหรือแสดงด้วยวิธีใด ๆ ให้ผู้อื่นเข้าใจว่าตนมีสิทธิหรือพร้อมจะประกอบวิชาชีพวิศวกรรมควบนับแต่วันที่ทราบคำสั่งสภาวิศวกรที่สั่งพักใช้ใบอนุญาตนั้น

มาตรา ๖๔ ผู้ได้รับใบอนุญาตซึ่งอยู่ในระหว่างถูกสั่งพักใช้ใบอนุญาตผู้ใดกระทำการฝ่าฝืนตามมาตรา ๖๓ ให้สภาวิศวกรมีมติเพิกถอนใบอนุญาตของผู้ผู้นับแต่วันที่ศาลพิพากษาถึงที่สุด

มาตรา ๖๕ ผู้ได้รับใบอนุญาตซึ่งถูกสั่งเพิกถอนใบอนุญาตจะยื่นขอรับใบอนุญาตอีกไม่ได้จนกว่าจะพ้นห้าปีนับแต่วันที่ถูกสั่งเพิกถอนใบอนุญาต

ในกรณีที่ผู้ถูกสั่งเพิกถอนใบอนุญาตเป็นนิติบุคคล ให้มีผลเป็นการเพิกถอนใบอนุญาตของผู้เป็นหุ้นส่วนของห้างหุ้นส่วน กรรมการของบริษัท ผู้บริหารของนิติบุคคล และพนักงานหรือลูกจ้างของห้างหุ้นส่วนหรือบริษัทหรือนิติบุคคลที่มีส่วนร่วมในการกระทำอันเป็นเหตุให้ห้างหุ้นส่วนหรือบริษัทหรือนิติบุคคลนั้นถูกเพิกถอนใบอนุญาต และห้ามมิให้บุคคลดังกล่าวเป็นหุ้นส่วนของห้างหุ้นส่วน กรรมการของบริษัท ผู้บริหารของนิติบุคคล ซึ่งได้รับใบอนุญาตตามพระราชบัญญัตินี้ จนกว่าจะพ้นห้าปีนับแต่วันที่ถูกสั่งเพิกถอนใบอนุญาต

#### หมวด ๗

#### การกำกับดูแล

มาตรา ๖๖ ให้รัฐมนตรีมีอำนาจหน้าที่ ดังต่อไปนี้

(๑) กำกับดูแลการดำเนินงานของสภาวิศวกรและการประกอบวิชาชีพวิศวกรรมควบคุม

(๒) สั่งให้พนักงานเจ้าหน้าที่สอบสวนข้อเท็จจริงเกี่ยวกับการดำเนินงานของสภาวิศวกรและการประกอบวิชาชีพวิศวกรรมควบคุม

(๓) สั่งเป็นหนังสือให้กรรมการชี้แจงข้อเท็จจริงเกี่ยวกับกิจการของสภาวิศวกรและจะให้ส่งเอกสารเกี่ยวกับการดำเนินงานหรือรายงานการประชุมของคณะกรรมการก็ได้

(๔) สั่งเป็นหนังสือให้สภาวิศวกรระงับหรือแก้ไขการกระทำใด ๆ ที่ปรากฏว่าขัดต่อวัตถุประสงค์ของสภาวิศวกร กฎหมาย หรือข้อบังคับสภาวิศวกร

มาตรา ๖๗ เพื่อปฏิบัติการตามคำสั่งของรัฐมนตรีตามมาตรา ๖๖ ให้พนักงานเจ้าหน้าที่มีอำนาจออกคำสั่งเป็นหนังสือให้บุคคลซึ่งเกี่ยวข้องมาให้ถ้อยคำ หรือส่งเอกสารหรือวัตถุใด ๆ เพื่อประโยชน์แก่การพิจารณา และมีอำนาจเข้าไปตรวจสอบเอกสารหรือหลักฐานในสำนักงานของสภาวิศวกรหรือในสถานที่ประกอบวิชาชีพวิศวกรรมควบคุมได้ในระหว่างเวลาทำการ หรือให้บุคคลซึ่งเกี่ยวข้องชี้แจงแก่พนักงานเจ้าหน้าที่ตามที่ร้องขอ ทั้งนี้ ให้พนักงานเจ้าหน้าที่เป็นเจ้าพนักงานตามประมวลกฎหมายอาญา

ในการปฏิบัติการของพนักงานเจ้าหน้าที่ตามวรรคหนึ่ง ให้บุคคลซึ่งเกี่ยวข้องอำนวยความสะดวกตามสมควร

มาตรา ๖๘ ในการปฏิบัติงานของพนักงานเจ้าหน้าที่ ให้แสดงบัตรประจำตัวต่อบุคคลที่เกี่ยวข้อง บัตรประจำตัวพนักงานเจ้าหน้าที่ให้เป็นไปตามแบบที่รัฐมนตรีกำหนด โดยประกาศในราชกิจจานุเบกษา

มาตรา ๖๙ เมื่อปรากฏว่าสภาวิศวกรไม่ปฏิบัติตามคำสั่งของรัฐมนตรีตามมาตรา ๖๖ หรือมีพฤติการณ์แสดงให้เห็นว่าคณะกรรมการ นายกสภาวิศวกร หรือกรรมการคนหนึ่งคนใดกระทำความผิดวัตถุประสงค์ของสภาวิศวกรหรือกระทำการอันเป็นการเสื่อมเสียอย่างร้ายแรงแก่สภาวิศวกร ให้รัฐมนตรี โดยอนุมัติคณะรัฐมนตรีมีอำนาจสั่งให้คณะกรรมการ นายกสภาวิศวกร หรือกรรมการคนนั้นพ้นจากตำแหน่ง

ในกรณีที่รัฐมนตรีจะมีคำสั่งตามวรรคหนึ่ง ให้รัฐมนตรีแต่งตั้งสมาชิกสามัญจำนวนห้าคน เป็นคณะกรรมการสอบสวน คณะกรรมการสอบสวนต้องรีบทำการสอบสวนให้แล้วเสร็จโดยเร็ว แล้วเสนอสำนวนการสอบสวนพร้อมทั้งความเห็นต่อรัฐมนตรีเพื่อพิจารณาสั่งการ

คำสั่งของรัฐมนตรีให้เป็นที่สุด

มาตรา ๗๐ ในกรณีที่รัฐมนตรีมีคำสั่งตามมาตรา ๖๙ ให้กรรมการทั้งคณะของสภาวิศวกรพ้นจากตำแหน่ง ให้รัฐมนตรีแต่งตั้งบุคคลจากสมาชิกสามัญของสภาวิศวกรเท่าจำนวนกรรมการที่จะมีได้ตามมาตรา ๒๔ เป็นกรรมการชั่วคราวแทนกรรมการที่พ้นจากตำแหน่งในวันเดียวกันกับวันที่รัฐมนตรีมีคำสั่งให้กรรมการพ้นจากตำแหน่ง

ให้กรรมการชั่วคราวตามวรรคหนึ่ง มีอำนาจหน้าที่ปฏิบัติการเพียงเท่าที่จำเป็นและดำเนินการภายในสามสิบวันนับแต่วันที่รัฐมนตรีมีคำสั่งแต่งตั้งกรรมการชั่วคราว เพื่อให้มีการเลือกตั้งและแต่งตั้งกรรมการใหม่ตามมาตรา ๒๔

เมื่อกรรมการใหม่เข้ารับหน้าที่แล้ว ให้กรรมการชั่วคราวซึ่งรัฐมนตรีแต่งตั้งพ้นจากตำแหน่ง

#### หมวด ๘

#### บทกำหนดโทษ

มาตรา ๗๑ ผู้ใดฝ่าฝืนมาตรา ๔๕ หรือมาตรา ๖๗ ต้องระวางโทษจำคุกไม่เกินสามปี หรือปรับไม่เกินหกหมื่นบาท หรือทั้งจำทั้งปรับ

มาตรา ๗๒ ผู้ใดฝ่าฝืนมาตรา ๔๗ ต้องระวางโทษจำคุกไม่เกินหนึ่งปี หรือปรับไม่เกินสองหมื่นบาท หรือทั้งจำทั้งปรับ

มาตรา ๗๓ ผู้ใดไม่ปฏิบัติตามคำสั่งของคณะกรรมการจรรยาบรรณ หรือคณะกรรมการตามมาตรา ๕๕ หรือพนักงานเจ้าหน้าที่ตามมาตรา ๖๗ ต้องระวางโทษจำคุกไม่เกินหนึ่งเดือน หรือปรับไม่เกินหนึ่งพันบาท หรือทั้งจำทั้งปรับ

มาตรา ๗๔<sup>๒</sup> ในกรณีที่ผู้กระทำความผิดเป็นนิติบุคคล ถ้าการกระทำความผิดของนิติบุคคลนั้นเกิดจากการสั่งการหรือการกระทำของกรรมการ หรือผู้จัดการ หรือบุคคลใดซึ่งรับผิดชอบในการดำเนินงานของนิติบุคคลนั้น หรือในกรณีที่บุคคลดังกล่าวมีหน้าที่ต้องสั่งการหรือทำการและละเว้น ไม่สั่งการหรือไม่ทำการจนเป็นเหตุให้นิติบุคคลนั้นกระทำความผิด ผู้นั้นต้องรับโทษตามที่บัญญัติไว้สำหรับความผิดนั้น และสำหรับนิติบุคคลต้องระวางโทษปรับไม่เกินสิบเท่าของอัตราโทษปรับสำหรับความผิดนั้นด้วย

#### บทเฉพาะกาล

มาตรา ๗๕ ให้คณะกรรมการควบคุมการประกอบวิชาชีพวิศวกรรมตามพระราชบัญญัติวิชาชีพวิศวกรรม พ.ศ. ๒๕๐๕ ปฏิบัติหน้าที่คณะกรรมการตามพระราชบัญญัตินี้ไปพลางก่อนจนกว่าจะมีคณะกรรมการตามมาตรา ๒๔ และให้มีอำนาจออกข้อบังคับสภาวิศวกรตามมาตรา ๘ (๖) เท่าที่จำเป็น เพื่อใช้ในการชั่วคราว ข้อบังคับดังกล่าวให้มีผลใช้บังคับจนกว่าจะมีการเปลี่ยนแปลงข้อบังคับนั้น ทั้งนี้ โดยไม่ให้นำมาตรา ๔๓ และมาตรา ๔๔ มาใช้บังคับ

ให้สำนักงาน ก.ว. ตามพระราชบัญญัติวิชาชีพวิศวกรรม พ.ศ. ๒๕๐๕ ปฏิบัติหน้าที่สำนักงานสภาวิศวกรตามมาตรา ๓๕ และให้นายทะเบียน ก.ว. ตามพระราชบัญญัติวิชาชีพวิศวกรรม พ.ศ. ๒๕๐๕ ปฏิบัติหน้าที่หัวหน้าสำนักงานสภาวิศวกรตามมาตรา ๔๒ เป็นการชั่วคราวไปจนกว่าสำนักงานสภาวิศวกรจะมีบุคลากรปฏิบัติหน้าที่ แต่ทั้งนี้ต้องไม่เกินหนึ่งร้อยแปดสิบวัน นับแต่วันเริ่มวาระของการอยู่ในตำแหน่งคณะกรรมการตามมาตรา ๒๕

การเลือกตั้งและแต่งตั้งกรรมการตามมาตรา ๒๔ ให้กระทำให้แล้วเสร็จภายในหนึ่งร้อยแปดสิบวันนับแต่วันที่พระราชบัญญัตินี้ใช้บังคับ

มาตรา ๗๖ ให้ผู้ซึ่งได้รับใบอนุญาตเป็นผู้ประกอบวิชาชีพวิศวกรรมควบคุมประเภทกัศิวิศวกรสามัญวิศวกร และวุฒิวิศวกรตามพระราชบัญญัติวิชาชีพวิศวกรรม พ.ศ. ๒๕๐๕ อยู่แล้วในวันที่พระราชบัญญัตินี้ประกาศในราชกิจจานุเบกษา เป็นสมาชิกสามัญของสภาวิศวกรตามพระราชบัญญัตินี้

<sup>๒</sup> มาตรา ๗๔ แก้ไขเพิ่มเติมโดยพระราชบัญญัติแก้ไขเพิ่มเติมบทบัญญัติแห่งกฎหมายที่เกี่ยวกับความรับผิดชอบในทางอาญาของผู้แทนนิติบุคคล พ.ศ. ๒๕๖๐

ให้ผู้ได้รับใบอนุญาตประกอบวิชาชีพวิศวกรรมควบคุม ประเภทใบอนุญาตพิเศษ ตามพระราชบัญญัติวิชาชีพวิศวกรรม พ.ศ. ๒๕๐๕ อยู่แล้วในวันที่พระราชบัญญัตินี้ประกาศในราชกิจจานุเบกษา เป็นสมาชิกวิสามัญของสภาวิศวกรตามพระราชบัญญัตินี้

เมื่อพ้นกำหนดเวลาตามใบอนุญาต หรือพ้นกำหนดสองปีนับแต่วันที่พระราชบัญญัตินี้ใช้บังคับแล้วแต่กำหนดระยะเวลาใดจะยาวกว่า ให้สมาชิกภาพของสมาชิกตามวรรคหนึ่งและวรรคสองเป็นอันสิ้นสุดลง เว้นแต่จะสมัครและได้เป็นสมาชิกของสภาวิศวกรตามพระราชบัญญัตินี้

ให้ถือว่าปริญญา หรือประกาศนียบัตรจากหลักสูตรการศึกษาและสถาบันการศึกษาที่คณะกรรมการควบคุมการประกอบวิชาชีพวิศวกรรมตามพระราชบัญญัติวิชาชีพวิศวกรรม พ.ศ. ๒๕๐๕ ได้รับรองแล้วเป็นปริญญา หรือประกาศนียบัตรที่สภาวิศวกรให้การรับรองตามมาตรา ๘ (๓)

**มาตรา ๓๗** ให้ผู้ซึ่งได้รับใบอนุญาตเป็นผู้ประกอบวิชาชีพวิศวกรรมควบคุม ประเภทวุฒิวิศวกร สามัญวิศวกร ภาควิศวกร หรือใบอนุญาตพิเศษตามพระราชบัญญัติวิชาชีพวิศวกรรม พ.ศ. ๒๕๐๕ และใบอนุญาตนั้นยังคงใช้ได้ในวันที่พระราชบัญญัตินี้ประกาศในราชกิจจานุเบกษา เป็นผู้ได้รับใบอนุญาตประกอบวิชาชีพวิศวกรรมควบคุมระดับวุฒิวิศวกร สามัญวิศวกร ภาควิศวกร หรือภาควิศวกรพิเศษตามพระราชบัญญัตินี้ แล้วแต่กรณี

เพื่อประโยชน์ตามมาตรา ๒๗ (๑) ให้ถือว่ากำหนดเวลาที่ได้รับใบอนุญาตเป็นผู้ประกอบวิชาชีพวิศวกรรมควบคุมประเภทสามัญวิศวกรตามพระราชบัญญัติวิชาชีพวิศวกรรม พ.ศ. ๒๕๐๕ เป็นกำหนดเวลาที่ได้รับใบอนุญาตระดับสามัญวิศวกรตามพระราชบัญญัตินี้

**มาตรา ๓๘** ถ้าขอรับใบอนุญาตซึ่งได้ยื่นไว้ก่อนวันที่พระราชบัญญัตินี้ใช้บังคับ ให้ดำเนินการต่อไปจนกว่าจะแล้วเสร็จ โดยให้ถือว่าเป็นการดำเนินการตามพระราชบัญญัตินี้ ทั้งนี้ ต้องดำเนินการให้แล้วเสร็จภายในสองร้อยสี่สิบวันนับแต่วันที่พระราชบัญญัตินี้ใช้บังคับ หากพ้นกำหนดเวลาดังกล่าวให้พิจารณาดำเนินการตามพระราชบัญญัตินี้

ให้ถือว่าผู้ที่ได้รับใบอนุญาตตามความในวรรคก่อนเป็นสมาชิกสามัญ หรือสมาชิกวิสามัญของสภาวิศวกรตามความในมาตรา ๓๖ โดยอนุโลม

**มาตรา ๓๙** ในระหว่างที่ยังมิได้ออกกฎกระทรวง ข้อบังคับ ระเบียบ หรือประกาศเพื่อปฏิบัติการตามพระราชบัญญัตินี้ ให้นำกฎกระทรวง ข้อบังคับ ระเบียบ หรือประกาศที่ออกตามพระราชบัญญัติวิชาชีพวิศวกรรม พ.ศ. ๒๕๐๕ มาใช้บังคับโดยอนุโลม

**มาตรา ๔๐** ให้ถือว่าการกระทำผิดมรรยาท หรือข้อกำหนดและเงื่อนไขในการประกอบวิชาชีพวิศวกรรมควบคุมตามพระราชบัญญัติวิชาชีพวิศวกรรม พ.ศ. ๒๕๐๕ ซึ่งได้กระทำก่อนวันที่พระราชบัญญัตินี้ใช้บังคับและยังไม่มี การดำเนินการตามพระราชบัญญัติวิชาชีพวิศวกรรม พ.ศ. ๒๕๐๕ เป็นการประพฤติดิจจรยาบรรณแห่งวิชาชีพวิศวกรรมตามพระราชบัญญัตินี้ และการดำเนินการต่อไปให้เป็นไปตามพระราชบัญญัตินี้

ในกรณีที่มีการดำเนินการกับผู้กระทำผิดมรรยาท หรือข้อกำหนดและเงื่อนไขในการประกอบวิชาชีพวิศวกรรมควบคุมก่อนวันที่พระราชบัญญัตินี้ใช้บังคับ ให้ถือว่าการดำเนินการดังกล่าวเป็นการดำเนินการตามพระราชบัญญัตินี้ และการดำเนินการต่อไปให้เป็นไปตามพระราชบัญญัตินี้

ผู้รับสนองพระบรมราชโองการ

ชวน หลีกภัย

นายกรัฐมนตรี

### อัตราค่าธรรมเนียม

(๑) ค่าใบอนุญาตเป็นผู้ประกอบวิชาชีพวิศวกรรมควบคุมบุคคลธรรมดา

(ก) ระดับวุฒิวิศวกร	๑๐,๐๐๐ บาท
(ข) ระดับสามัญวิศวกร	๗,๕๐๐ บาท
(ค) ระดับภาคีวิศวกร	๕,๐๐๐ บาท
(ง) ระดับภาคีวิศวกรพิเศษ	๕,๐๐๐ บาท
นิติบุคคล	
ค่าใบอนุญาตนิติบุคคล	๑๐๐,๐๐๐ บาท

(๒) ค่าต่ออายุใบอนุญาตเป็นผู้ประกอบวิชาชีพวิศวกรรมควบคุม

ที่ขอต่ออายุใบอนุญาตก่อนใบอนุญาตหมดอายุ

บุคคลธรรมดา

(ก) ระดับวุฒิวิศวกร	๓,๐๐๐ บาท
(ข) ระดับสามัญวิศวกร	๒,๐๐๐ บาท
(ค) ระดับภาคีวิศวกร	๑,๐๐๐ บาท
(ง) ระดับภาคีวิศวกรพิเศษ	๑,๐๐๐ บาท

สำหรับผู้ที่ขอต่ออายุใบอนุญาตหลังจากใบอนุญาตหมดอายุ

ให้เพิ่มอัตราค่าธรรมเนียม

นิติบุคคล

(ก) ค่าต่อใบอนุญาตนิติบุคคลที่ขอต่ออายุใบอนุญาต

ก่อนใบอนุญาตหมดอายุ

๓๐,๐๐๐ บาท

(ข) ค่าต่อใบอนุญาตนิติบุคคลที่ขอต่ออายุใบอนุญาต

หลังจากใบอนุญาตหมดอายุ

๕๐,๐๐๐ บาท

(๓) ค่าหนังสือรับรองความรู้ความชำนาญในการประกอบวิชาชีพ

วิศวกรรมควบคุม

๑๐,๐๐๐ บาท

(๔) ใบแทนใบอนุญาตหรือหลักฐานรับรองการได้รับใบอนุญาต

บุคคลธรรมดา ๕๐๐ บาท

นิติบุคคล ๕,๐๐๐ บาท

(๕) ค่าทดสอบความรู้ในการประกอบวิชาชีพวิศวกรรม

ควบคุม ครั้งละ ๒,๐๐๐ บาท

หมายเหตุ :- เหตุผลในการประกาศใช้พระราชบัญญัติฉบับนี้ คือ โดยที่ในปัจจุบันวิทยาการด้านวิศวกรรมมีความเจริญก้าวหน้าไปมาก และมีรายละเอียดที่ลึกซึ้งมากขึ้น ไม่ว่าในด้านวิศวกรรมโยธา วิศวกรรมเหมืองแร่ วิศวกรรมเครื่องกล วิศวกรรมไฟฟ้า วิศวกรรมอุตสาหกรรม และอื่น ๆ ซึ่งการประกอบวิชาชีพวิศวกรรมเหล่านี้ อาจส่งผลกระทบต่อชีวิต ร่างกาย และทรัพย์สินของประชาชนได้มาก อันสมควรมีการควบคุมเพื่อถ่วงกรอง ความรู้ความสามารถของผู้ประกอบวิชาชีพและเพื่อติดตามดูแลการประกอบวิชาชีพให้ใกล้ชิดกว่าที่เป็นมาแต่เดิม ประกอบกับองค์กรวิชาชีพวิศวกรรมได้ก่อตั้งมานานจนเป็นปึกแผ่นแล้ว สมควรให้ผู้ประกอบวิชาชีพวิศวกรรม รวมตัวกันเป็นองค์กรเข้ามามีส่วนช่วยรัฐในการควบคุมดูแลเพื่อให้เกิดผลดียิ่งขึ้น อนึ่ง ประเทศไทยคงต้องเปิดเสรีทางการค้าและบริการในไม่ช้านี้ สมควรให้ภาครัฐและภาคเอกชนได้มีการร่วมมือกันอย่างใกล้ชิดในการ ส่งเสริมคุณภาพการประกอบวิชาชีพเพื่อให้พร้อมที่จะแข่งขันกับต่างประเทศได้ สมควรปรับปรุงกฎหมายว่าด้วย วิชาชีพวิศวกรรม จึงจำเป็นต้องตราพระราชบัญญัตินี้

พระราชบัญญัติแก้ไขเพิ่มเติมบทบัญญัติแห่งกฎหมายที่เกี่ยวกับความรับผิดชอบในทางอาญาของผู้แทนนิติบุคคล พ.ศ. ๒๕๖๐<sup>[๑]</sup>

มาตรา ๒ พระราชบัญญัตินี้ให้ใช้บังคับตั้งแต่วันถัดจากวันประกาศในราชกิจจานุเบกษาเป็นต้นไป

หมายเหตุ :- เหตุผลในการประกาศใช้พระราชบัญญัติฉบับนี้ คือ โดยที่ศาลรัฐธรรมนูญได้มีคำวินิจฉัยว่า พระราชบัญญัติขายตรงและตลาดแบบตรง พ.ศ. ๒๕๔๕ มาตรา ๕๔ เฉพาะในส่วนที่สันนิษฐานให้กรรมการ ผู้จัดการ ผู้จัดการ หรือบุคคลใดซึ่งรับผิดชอบในการดำเนินงานของนิติบุคคลนั้น ต้องรับโทษทางอาญาร่วมกับการ กระทำความคิดของนิติบุคคล โดยไม่ปรากฏว่ามีการกระทำหรือเจตนาประการใดอันเกี่ยวกับการกระทำความผิด ของนิติบุคคลนั้น ขัดหรือแย้งต่อรัฐธรรมนูญแห่งราชอาณาจักรไทย พุทธศักราช ๒๕๕๐ มาตรา ๓๕ วรรคสอง เป็นอันใช้บังคับไม่ได้ตามรัฐธรรมนูญแห่งราชอาณาจักรไทย พุทธศักราช ๒๕๕๐ มาตรา ๖ และต่อมาศาล รัฐธรรมนูญได้มีคำวินิจฉัยในลักษณะดังกล่าวทำนองเดียวกัน คือ พระราชบัญญัติลิขสิทธิ์ พ.ศ. ๒๕๓๖ มาตรา ๓๔ พระราชบัญญัติการประกอบกิจการ โทรคมนาคม พ.ศ. ๒๕๔๔ มาตรา ๓๘ พระราชบัญญัติสถานบริการ พ.ศ. ๒๕๐๕ มาตรา ๒๘/๔ และพระราชบัญญัติปฎิย พ.ศ. ๒๕๑๘ มาตรา ๓๒/๕ ขัดหรือแย้งต่อรัฐธรรมนูญแห่ง ราชอาณาจักรไทย พุทธศักราช ๒๕๕๐ มาตรา ๓๕ วรรคสอง เป็นอันใช้บังคับไม่ได้ตามรัฐธรรมนูญแห่ง ราชอาณาจักรไทย พุทธศักราช ๒๕๕๐ มาตรา ๖ ดังนั้น เพื่อแก้ไขบทบัญญัติของกฎหมายดังกล่าวและกฎหมาย อื่นที่มีบทบัญญัติในลักษณะเดียวกันมิให้ขัดหรือแย้งต่อรัฐธรรมนูญ จึงจำเป็นต้องตราพระราชบัญญัตินี้



7. สถาปนิกมีอำนาจและหน้าที่ตามข้อใด
- ก. ออกใบอนุญาตให้แก่ผู้ขอประกอบวิชาชีพวิศวกรรมควบคุม
  - ข. รับรองความรู้ความชำนาญในการประกอบวิชาชีพวิศวกรรมควบคุม
  - ค. เสนอแนะรัฐมนตรีเกี่ยวกับการกำหนดและการเลิกสาขาวิชาชีพวิศวกรรมควบคุม
  - ง. ถูกทุกข้อ

ตอบ ง. ตามมาตรา 8.

8. สมาชิกสถาปนิกมีกี่ประเภท
- ก. สองประเภท
  - ข. สามประเภท
  - ค. สี่ประเภท
  - ง. ห้าประเภท

ตอบ ข. ตามมาตรา 11.

9. ให้มีคณะกรรมการสถาปนิก มีกรรมการซึ่งสมาชิกสามัญเลือกตั้งขึ้นจากสมาชิกสามัญ และมีได้ดำรงตำแหน่งคณาจารย์ในสถาบันอุดมศึกษาระดับปริญญา จำนวนกี่คน
- ก. จำนวนเจ็ดคน
  - ข. จำนวนแปดคน
  - ค. จำนวนเก้าคน
  - ง. จำนวนสิบคน

ตอบ ง. ตามมาตรา 24.

10. กรรมการต้องเป็นผู้ได้รับใบอนุญาตระดับสามัญวิศวกรมาแล้วไม่น้อยกว่ากี่ปี หรือระดับวุฒิวิศวกร
- ก. ไม่น้อยกว่าห้าปี
  - ข. ไม่น้อยกว่าเจ็ดปี
  - ค. ไม่น้อยกว่าสิบปี
  - ง. ไม่น้อยกว่าสิบสองปี

ตอบ ค. ตามมาตรา 27.

11. กรรมการให้มีวาระอยู่ในตำแหน่งคราวละกี่ปี
- ก. คราวละสองปี
  - ข. คราวละสามปี
  - ค. คราวละสี่ปี
  - ง. คราวละห้าปี

ตอบ ข. ตามมาตรา 28.

12. ให้นายกสถาปนิกแต่งตั้งหัวหน้าสำนักงานสถาปนิก ตามมติของคณะกรรมการจากบุคคลซึ่งมีอายุตามข้อใด
- ก. มีอายุไม่ต่ำกว่าสิบแปดปีบริบูรณ์
  - ข. มีอายุไม่ต่ำกว่ายี่สิบปีบริบูรณ์
  - ค. มีอายุไม่ต่ำกว่าสามสิบปีบริบูรณ์
  - ง. มีอายุไม่ต่ำกว่าสามสิบห้าปีบริบูรณ์

ตอบ ค. ตามมาตรา 40.

13. ผู้ประกอบวิชาชีพวิศวกรรมควบคุมแต่ละสาขามีกี่ ระดับ

ก. มีสองระดับ

ข. มีสามระดับ

ค. มีสี่ระดับ

ง. มีห้าระดับ

ตอบ ค. ตามมาตรา 46.

14. ให้คณะกรรมการแต่งตั้งกรรมการจรรยาบรรณตามมติของที่ประชุมใหญ่สภาวิศวกรจากสมาชิกซึ่ง เป็นผู้ประกอบวิชาชีพวิศวกรรมควบคุมมาแล้วไม่น้อยกว่ากี่ปี

ก. ไม่น้อยกว่าห้าปี

ข. ไม่น้อยกว่าเจ็ดปี

ค. ไม่น้อยกว่าสิบปี

ง. ไม่น้อยกว่าสิบสองปี

ตอบ ค. ตามมาตรา 53.

15. กรรมการจรรยาบรรณให้มีวาระอยู่ในตำแหน่งคราวละกี่ปี

ก. คราวละสองปี

ข. คราวละสามปี

ค. คราวละสี่ปี

ง. คราวละห้าปี

ตอบ ข. ตามมาตรา 54.

16. ผู้ได้รับใบอนุญาตซึ่งถูกสั่งเพิกถอนใบอนุญาตจะยื่นขอรับใบอนุญาตอีกไม่ได้ จนกว่าจะพ้นกี่ปีนับแต่วันที่ ถูกสั่งเพิกถอนใบอนุญาต

ก. จนกว่าจะพ้นสองปี

ข. จนกว่าจะพ้นสามปี

ค. จนกว่าจะพ้นสี่ปี

ง. จนกว่าจะพ้นห้าปี

ตอบ ง. ตามมาตรา 65.

17. ห้ามมิให้ผู้ใดประกอบวิชาชีพวิศวกรรมควบคุมหรือแสดงด้วยวิธีใด ๆ ให้ผู้อื่นเข้าใจว่าตนพร้อมจะ ประกอบวิชาชีพวิศวกรรมควบคุมสาขาใด เว้นแต่จะ ได้รับใบอนุญาตในสาขานั้นจากสภาวิศวกร หากผู้ใดฝ่าฝืน ต้องระวางโทษตามข้อใด

ก. ต้องระวางโทษจำคุกไม่เกินสองปี หรือปรับไม่เกินหกหมื่นบาท หรือทั้งจำทั้งปรับ

ข. ต้องระวางโทษจำคุกไม่เกินสามปี หรือปรับไม่เกินหกหมื่นบาท หรือทั้งจำทั้งปรับ

ค. ต้องระวางโทษจำคุกไม่เกินสี่ปี หรือปรับไม่เกินหกหมื่นบาท หรือทั้งจำทั้งปรับ

ง. ต้องระวางโทษจำคุกไม่เกินห้าปี หรือปรับไม่เกินหกหมื่นบาท หรือทั้งจำทั้งปรับ

ตอบ ข. ตามมาตรา 45,71

18. ค่าธรรมเนียมใบอนุญาตเป็นผู้ประกอบวิชาชีพวิศวกรรมควบคุมบุคคลธรรมดาในระดับสามัญวิศวกร ราคา เท่าใด

ก. ราคา ห้าพันบาท

ข. ราคา เจ็ดพันห้าร้อยบาท

ค. ราคา หนึ่งหมื่นบาท

ง. ราคา หนึ่งแสนบาท

ตอบ ข.

## พระราชบัญญัติ

## ควบคุมอาคาร

พ.ศ. ๒๕๒๒

ภูมิพลอดุลยเดช ป.ร.

ให้ไว้ ณ วันที่ ๘ พฤษภาคม พ.ศ. ๒๕๒๒

เป็นปีที่ ๓๔ ในรัชกาลปัจจุบัน

พระบาทสมเด็จพระปรมินทรมหาภูมิพลอดุลยเดช มีพระบรมราชโองการ โปรดเกล้าฯ ให้ประกาศว่า โดยที่เป็นการสมควรปรับปรุงกฎหมายว่าด้วยการควบคุมการก่อสร้างอาคาร และกฎหมายว่าด้วยการควบคุมการก่อสร้างในเขตเพลิงไหม้ และรวมเป็นกฎหมายฉบับเดียวกัน

จึงทรงพระกรุณาโปรดเกล้าฯ ให้ตราพระราชบัญญัติขึ้นไว้โดยคำแนะนำและยินยอมของสภานิติบัญญัติแห่งชาติ ทำหน้าที่รัฐสภา ดังต่อไปนี้

มาตรา ๑ พระราชบัญญัตินี้เรียกว่า “พระราชบัญญัติควบคุมอาคาร พ.ศ. ๒๕๒๒”

มาตรา ๒<sup>๑</sup> พระราชบัญญัตินี้ให้ใช้บังคับตั้งแต่วันถัดจากวันประกาศในราชกิจจานุเบกษา และจะใช้บังคับในท้องที่ใด มีบริเวณเพียงใด ให้ตราเป็นพระราชกฤษฎีกา

สำหรับเขตท้องที่ที่ได้มีการประกาศให้ใช้บังคับผังเมืองรวมตามกฎหมายว่าด้วยการผังเมืองหรือเขตท้องที่ที่ได้เคยมีการประกาศดังกล่าว ให้ใช้พระราชบัญญัตินี้บังคับตามเขตของผังเมืองรวมนั้น โดยไม่ต้องตราเป็นพระราชกฤษฎีกา<sup>๒</sup>

สำหรับอาคารสูง อาคารขนาดใหญ่พิเศษ อาคารชุมนุมคน และโรงแรมรสพ ให้ใช้บทบัญญัติแห่งพระราชบัญญัตินี้บังคับไม่ว่าท้องที่ที่อาคารนั้นตั้งอยู่จะได้มีพระราชกฤษฎีกาให้ใช้บังคับพระราชบัญญัตินี้หรือไม่ก็ตาม<sup>๓</sup>

มาตรา ๓ ให้ยกเลิก

(๑) พระราชบัญญัติควบคุมการก่อสร้างอาคาร พุทธศักราช ๒๔๗๕

(๒) พระราชบัญญัติควบคุมการก่อสร้างอาคาร (ฉบับที่ ๒) พ.ศ. ๒๕๐๔

(๓) ประกาศของคณะปฏิวัติ ฉบับที่ ๑๕๒ ลงวันที่ ๓๑ กรกฎาคม พ.ศ. ๒๕๑๕

(๔) พระราชบัญญัติควบคุมการก่อสร้างในเขตเพลิงไหม้ พุทธศักราช ๒๔๗๖

(๕) พระราชบัญญัติควบคุมการก่อสร้างในเขตเพลิงไหม้ (ฉบับที่ ๒) พ.ศ. ๒๔๙๖

มาตรา ๔ ในพระราชบัญญัตินี้

<sup>๑</sup> ราชกิจจานุเบกษา เล่ม ๕๖/ตอนที่ ๘๐/ฉบับพิเศษ หน้า ๑/๑๔ พฤษภาคม ๒๕๒๒

<sup>๒</sup> มาตรา ๒ วรรคสอง เพิ่มโดยพระราชบัญญัติควบคุมอาคาร (ฉบับที่ ๓) พ.ศ. ๒๕๔๓

<sup>๓</sup> มาตรา ๒ วรรคสาม เพิ่มโดยพระราชบัญญัติควบคุมอาคาร (ฉบับที่ ๓) พ.ศ. ๒๕๔๓

“อาคาร” หมายความว่า ตึก บ้าน เรือน โรง ร้าน แพ คลังสินค้า สำนักงาน และสิ่งที่สร้างขึ้น  
อย่างอื่นซึ่งบุคคลอาจเข้าอยู่หรือเข้าใช้สอยได้ และหมายความรวมถึง

(๑) อัฒจันทร์หรือสิ่งที่สร้างขึ้นอย่างอื่นเพื่อใช้เป็นที่ชุมนุมของประชาชน

(๒) เขื่อน สะพาน อุโมงค์ ทางหรือท่อระบายน้ำ อุโมงค์ คานเรือ ท่าเรือ ท่าจอดเรือ รั้ว กำแพง หรือ  
ประตู ที่สร้างขึ้นติดต่อกันหรือใกล้เคียงกับที่สาธารณะหรือสิ่งที่สร้างขึ้นให้บุคคลทั่วไปใช้สอย

(๓) ป้ายหรือสิ่งที่สร้างขึ้นสำหรับติดหรือตั้งป้าย

(ก) ที่ติดหรือตั้งไว้เหนือที่สาธารณะและมีขนาดเกินหนึ่งตารางเมตร หรือมีน้ำหนักรวมทั้ง  
โครงสร้างเกินสิบกิโลกรัม

(ข) ที่ติดหรือตั้งไว้ในระยะห่างจากที่สาธารณะซึ่งเมื่อวัดในทางราบแล้ว ระยะห่างจากที่  
สาธารณะมีน้อยกว่าความสูงของป้ายนั้นเมื่อวัดจากพื้นดิน และมีขนาดหรือมีน้ำหนักเกินกว่าที่กำหนดใน  
กฎกระทรวง

(๔) พื้นหรือสิ่งที่สร้างขึ้นเพื่อใช้เป็นที่จอดรถ ที่กลับรถ และทางเข้าออกของรถสำหรับอาคาร  
ที่กำหนดตามมาตรา ๘ (๕)

(๕) สิ่งที่สร้างขึ้นอย่างอื่นตามที่กำหนดในกฎกระทรวง

ทั้งนี้ ให้หมายความรวมถึงส่วนต่าง ๆ ของอาคารด้วย

“อาคารสูง”<sup>๔๑</sup> หมายความว่า อาคารที่บุคคลอาจเข้าอยู่หรือเข้าใช้สอยได้ที่มีความสูงตั้งแต่ยี่สิบ  
สามเมตรขึ้นไป การวัดความสูงของอาคารให้วัดจากระดับพื้นดินที่ก่อสร้างถึงพื้นคาบฟ้า สำหรับอาคารทรงจั่ว  
หรือปั้นหยาให้วัดจากระดับพื้นดินที่ก่อสร้างถึงยอดผนังของชั้นสูงสุด

“อาคารขนาดใหญ่พิเศษ”<sup>๔๒</sup> หมายความว่า อาคารที่ก่อสร้างขึ้นเพื่อใช้พื้นที่อาคาร หรือส่วนใด  
ของอาคารเป็นที่อยู่อาศัย หรือประกอบกิจการประเภทเดียวหรือหลายประเภท โดยมีพื้นที่รวมกันทุกชั้นในหลัง  
เดียวกันตั้งแต่หนึ่งหมื่นตารางเมตรขึ้นไป

“อาคารชุมนุมคน”<sup>๔๓</sup> หมายความว่า อาคารหรือส่วนใดของอาคารที่บุคคลอาจเข้าไปภายในเพื่อ  
ประโยชน์ในการชุมนุมคนที่มีพื้นที่ตั้งแต่หนึ่งพันตารางเมตรขึ้นไป หรือชุมนุมคนได้ตั้งแต่ห้าร้อยคนขึ้นไป

“โรงมหรสพ”<sup>๔๔</sup> หมายความว่า อาคารหรือส่วนใดของอาคารที่ใช้เป็นสถานที่สำหรับฉาย  
ภาพยนตร์ แสดงละคร แสดงดนตรี หรือการแสดงรื่นเริงอื่นใด และมีวัตถุประสงค์เพื่อเปิดให้สาธารณชนเข้าชม  
การแสดงนั้นเป็นปกติธุระ โดยจะมีค่าตอบแทนหรือไม่ก็ตาม

“ที่สาธารณะ” หมายความว่า ที่ซึ่งเปิดหรือยินยอมให้ประชาชนเข้าไปหรือใช้เป็นทางสัญจร  
ได้ ทั้งนี้ ไม่ว่าจะมีการเรียกเก็บค่าตอบแทนหรือไม่

<sup>๔๑</sup> มาตรา ๔ นิยามคำว่า “อาคารสูง” เพิ่มโดยพระราชบัญญัติควบคุมอาคาร (ฉบับที่ ๓) พ.ศ. ๒๕๔๓

<sup>๔๒</sup> มาตรา ๔ นิยามคำว่า “อาคารขนาดใหญ่พิเศษ” เพิ่มโดยพระราชบัญญัติควบคุมอาคาร (ฉบับที่ ๓) พ.ศ. ๒๕๔๓

<sup>๔๓</sup> มาตรา ๔ นิยามคำว่า “อาคารชุมนุมคน” เพิ่มโดยพระราชบัญญัติควบคุมอาคาร (ฉบับที่ ๓) พ.ศ. ๒๕๔๓

<sup>๔๔</sup> มาตรา ๔ นิยามคำว่า “โรงมหรสพ” เพิ่มโดยพระราชบัญญัติควบคุมอาคาร (ฉบับที่ ๓) พ.ศ. ๒๕๔๓

“แผนผังบริเวณ” หมายความว่า แผนที่แสดงลักษณะ ที่ตั้ง และขอบเขตของที่ดินและอาคารที่ก่อสร้าง ดัดแปลง รื้อถอน เคลื่อนย้าย ใช้หรือเปลี่ยนการใช้ รวมทั้งแสดงลักษณะและขอบเขตของที่สาธารณะและอาคารในบริเวณที่ดินที่ติดต่อดโดยสังเขปด้วย

“แบบแปลน” หมายความว่า แบบเพื่อประโยชน์ในการก่อสร้าง ดัดแปลง รื้อถอน เคลื่อนย้าย ใช้หรือเปลี่ยนการใช้อาคาร โดยมีรูปแสดงรายละเอียดส่วนสำคัญ ขนาดเครื่องหมายวัสดุและการใช้สอยต่าง ๆ ของอาคารอย่างชัดเจนพอที่จะใช้ในการดำเนินการได้

“รายการประกอบแบบแปลน” หมายความว่า ข้อความชี้แจงรายละเอียดเกี่ยวกับคุณภาพ และชนิดของวัสดุ ตลอดจนวิธีปฏิบัติหรือวิธีการสำหรับการก่อสร้าง ดัดแปลง รื้อถอน เคลื่อนย้าย ใช้หรือเปลี่ยนการใช้อาคารเพื่อให้เป็นไปตามแบบแปลน

“รายการคำนวณ” หมายความว่า รายการแสดงวิธีการคำนวณกำลังของวัสดุการรับน้ำหนักและกำลังต้านทานของส่วนต่าง ๆ ของอาคาร

“ก่อสร้าง” หมายความว่า สร้างอาคารขึ้นใหม่ทั้งหมด ไม่ว่าจะเป็นการสร้างขึ้นแทนของเดิมหรือไม่

“ดัดแปลง” หมายความว่า เปลี่ยนแปลง ต่อเติม เพิ่ม ลด หรือขยายซึ่งลักษณะขอบเขต แบบรูปทรง สัดส่วน น้ำหนัก เนื้อที่ของโครงสร้างของอาคารหรือส่วนต่าง ๆ ของอาคารซึ่งได้ก่อสร้างไว้แล้วให้ผิดไปจากเดิม และมีใช้การซ่อมแซมหรือการดัดแปลงที่กำหนดในกฎกระทรวง

“ซ่อมแซม” หมายความว่า ซ่อมหรือเปลี่ยนส่วนต่าง ๆ ของอาคารให้คงสภาพเดิม

“รื้อถอน” หมายความว่า รื้อส่วนอันเป็นโครงสร้างของอาคารออกไป เช่น เสา คาน ตง หรือส่วนอื่นของโครงสร้างตามที่กำหนดในกฎกระทรวง

“เขตเพลิงไหม้” หมายความว่า บริเวณที่เกิดเพลิงไหม้อาคารตั้งแต่สามสิบหลังคาเรือนขึ้นไป หรือมีเนื้อที่ตั้งแต่หนึ่งไร่ขึ้นไป รวมทั้งบริเวณที่อยู่ติดต่อกภายในระยะสามสิบเมตร โดยรอบบริเวณที่เกิดเพลิงไหม้ด้วย

“ผู้ควบคุมงาน” หมายความว่า ผู้ซึ่งรับผิดชอบในการอำนวยความสะดวกหรือควบคุมดูแลการก่อสร้าง ดัดแปลง รื้อถอน หรือเคลื่อนย้ายอาคาร

“ผู้ดำเนินการ” หมายความว่า เจ้าของหรือผู้ครอบครองอาคารซึ่งกระทำการก่อสร้าง ดัดแปลง รื้อถอน หรือเคลื่อนย้ายอาคารด้วยตนเอง และหมายความรวมถึงผู้ซึ่งตกลงรับกระทำการดังกล่าวไม่ว่าจะมีค่าตอบแทนหรือไม่ก็ตาม และผู้รับจ้างช่วง

“ผู้ครอบครองอาคาร”<sup>๔๑</sup> หมายความว่า รวมถึงผู้จัดการของนิติบุคคลอาคารชุดสำหรับทรัพย์สินส่วนกลางตามกฎหมายว่าด้วยอาคารชุดด้วย

<sup>๔๑</sup> มาตรา ๔ นิยามคำว่า “ผู้ครอบครองอาคาร” เพิ่มโดยพระราชบัญญัติควบคุมอาคาร (ฉบับที่ ๓) พ.ศ. ๒๕๔๓