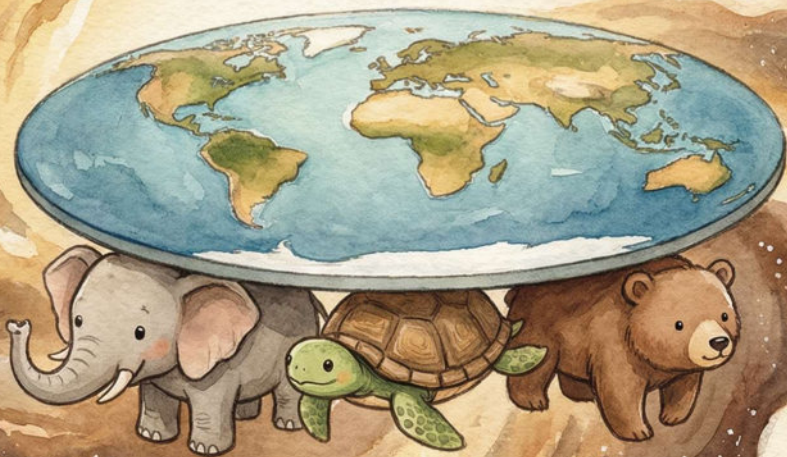


ทฤษฎีโลกแบน



ไอติม

สารบัญ

บทนำ บทนำ	5
บทที่ 1 ปฐมบทแห่งผืนพสุธา	7
บทที่ 2 การฟื้นคืนชีพของโลกแบน	15
บทที่ 3 จิตวิทยาแห่งความเชื่อ	23
บทที่ 4 กำแพงน้ำแข็งแอนตาร์กติกา	31
บทที่ 5 น้ำต้องรักษาระดับ ปริศนาแห่งแรงโน้มถ่วง	39
บทที่ 6 โดมฟ้าและดวงดาว	47
บทที่ 7 ฮอลลีวูดแห่งอวกาศ	56
บทที่ 8 เส้นทางการบินปริศนา	64
บทที่ 9 การทดลองเบดฟอร์ดและประสาทสัมผัส	72
บทที่ 10 เอราทอสเทนีสและเงาแห่งความจริง	80
บทที่ 11 พลังแห่งแรงโน้มถ่วง	88
บทที่ 12 รอยเท้าแห่งดวงดาว	96
บทที่ 13 เงามืดบนดวงจันทร์ เงามืดบนดวงจันทร์คือลายเซ็นของโลก	104
บทที่ 14 โลกที่เชื่อมต่อกัน	112
บทที่ 15 สายตาจากอวกาศ	121
บทที่ 16 สงครามคีย์บอร์ด เมื่อความเชื่อปะทะความจริง	129
บทที่ 17 กระบวนการทางวิทยาศาสตร์	137
บทที่ 18 หลุมพรางแห่งทฤษฎีสมคบคิด	145
บทที่ 19 สะพานแห่งความเข้าใจ	153
บทที่ 20 บทสรุป	161

ไอ้ส้ม

AUTHOR



เกี่ยวกับผู้เขียน :
แมวส้มตัวหนึ่ง

ผลงาน :
ค้นจากชื่อ “ไอ้ส้ม”
ได้ใน Online Book Store
ที่ต่างๆ

ช่องทางติดต่อ :
9bearkung@gmail.com



บทที่ 0 บทนำ

เมื่อรูปร่างของโลกถูกตั้งคำถามอีกครั้ง

คุณเคยสงสัยหรือไม่ว่า สิ่งที่เราเรียนรู้มาตั้งแต่เด็กอาจไม่ใช่ความจริงทั้งหมด ภาพของโลกทรงกลมสีน้ำเงินที่ลอยแว้งคว้างอยู่ในอวกาศคือสิ่งที่เราคุ้นเคย แต่จะเกิดอะไรขึ้นหากมีคนกลุ่มหนึ่งลุกขึ้นมาบอกว่า โลกที่เราเหยียบอยู่นี้แท้จริงแล้วแบนราบราวกับแผ่นดิสก์ นี่ไม่ใช่เรื่องตลกขบขันหรือนิยายวิทยาศาสตร์ แต่เป็นจุดเริ่มต้นของการตั้งคำถามครั้งใหญ่ต่อความเชื่อที่ฝังรากลึกในสังคมมนุษย์มานับศตวรรษ

เข็มทิศนำทางสู่ความเข้าใจ

ปรากฏการณ์ทฤษฎีโลกแบนในยุคดิจิทัลไม่ใช่เพียงเรื่องตลกขบขันหรือความหลงผิดชั่วคราว แต่เป็นปรากฏการณ์ทางสังคมที่สะท้อนให้เห็นถึงความคลั่งคลั่งใจต่อวิทยาศาสตร์กระแสหลัก อินเทอร์เน็ตได้กลายเป็นพื้นที่เชื่อมโยงผู้คนที่มีข้อสงสัยคล้ายคลึงกัน สร้างชุมชนที่เข้มแข็งและมีชุดข้อมูลสนับสนุนแนวคิดของตนเองอย่างเป็นระบบ

หนังสือเล่มนี้ถูกออกแบบมาเพื่อทำหน้าที่เป็นผู้สังเกตการณ์ที่เป็นกลาง เราจะไม่เริ่มต้นด้วยการตัดสินหรือชี้หน้า แต่จะพาคุณไปสำรวจรากฐานของแนวคิด ตรวจสอบข้ออ้างอิง และทำความเข้าใจวิถีชีวิตที่อยู่เบื้องหลังทฤษฎีเหล่านี้อย่างลึกซึ้ง เนื้อหาจะค่อยๆ กางแผนที่ความคิดออกทีละส่วน เพื่อให้คุณได้พิจารณาข้อมูลทุกด้านด้วยตนเองอย่างรอบด้าน

ก่อนที่จะเราเจาะลึกถึงข้อถกเถียงในยุคปัจจุบัน การทำความเข้าใจปัจจุบันย่อมต้องเริ่มจากการมองย้อนกลับไปยังอดีต ความเชื่อเรื่องรูปทรงของโลกไม่ได้เพิ่งเกิดขึ้นพร้อมกับเทคโนโลยีการสื่อสาร หากแต่ฝังรากลึกอยู่ในสัญชาตญาณและมุมมองของมนุษยชาติมาเนิ่นนาน เมื่อเราแหงนมองท้องฟ้าหรือทอดสายตาไปยังเส้นขอบฟ้า มนุษย์ในยุคแรกเริ่มมองเห็นสิ่งใด และอะไรคือเหตุผลที่ทำให้พวกเขาเชื่อมั่นในภาพที่ปรากฏอยู่เบื้องหน้า บางทีการเดินทางครั้งนี้อาจเริ่มต้นจากการตั้งคำถามง่ายๆ ว่าสิ่งที่ตาเห็นคือความจริงทั้งหมดหรือไม่



ปฐมบทแห่งผืนพสุธา

ความเชื่อยุคโบราณและรากฐานความคิดที่ว่าบรรพบุรุษของเราไม่ได้โง่เขลา

เมื่อเรามองย้อนกลับไปยังอดีตกาล ภาพของโลกที่แบนราบและถูกค้ำจุนด้วยสัตว์ ศักดิ์สิทธิ์อาจดูเป็นเรื่องราวในตำนานที่ห่างไกลจากความจริง ทว่าหากเราพิจารณาอย่างลึกซึ้ง บรรพบุรุษของเราไม่ได้โง่เขลา พวกเขาเฝ้าสังเกตธรรมชาติ ดวงดาว และ ผืนดินที่ทอดยาวสุดสายตา ก่อนจะร้อยเรียงปรากฏการณ์เหล่านั้นออกมาเป็น จักรวาลวิทยาที่สมเหตุสมผลที่สุดในยุคสมัยของตน โลกที่แบนราบและมีโดมแห่ง สวรรค์ครอบอยู่คือจุดเริ่มต้นของการทำความเข้าใจสถานที่ที่เราดำรงอยู่

เมื่อสายตาคือเครื่องมือเดียว

ในยุคโบราณ มนุษย์ยังไม่มีดาวเทียม กล้องโทรทรรศน์ หรือแม้แต่ความเข้าใจเรื่องแรงโน้มถ่วง พวกเขาต้องพึ่งพาประสาทสัมผัสพื้นฐานของตนเองอย่างเต็มที่ในการทำความเข้าใจโลกที่อาศัยอยู่ เมื่อคนในยุคนั้นไปยืนอยู่กลางทุ่งกว้างหรือมองออกไปที่เส้นขอบฟ้าเหนือมหาสมุทร สิ่งที่พวกเขาเห็นคือเส้นตรงที่แบนราบขนานไปกับพื้นดิน พื้นที่เหยียบย่ำก็ให้ความรู้สึกมั่นคงและไม่เคยสั่นคลอนหรือโค้งงอ เมื่อปราศจากเครื่องมือทางเทคโนโลยีใดๆ ที่จะมาพิสูจน์เป็นอย่างอื่น การเชื่อในสิ่งที่ตาเห็นจึงเป็นวิธีการที่มีเหตุผลและเป็นวิทยาศาสตร์ที่สุดเท่าที่พวกเขาจะทำได้ในเวลานั้น

การเชื่อว่าโลกแบนไม่ใช่ความโง่เขลา แต่
เป็นข้อสรุปที่สมเหตุสมผลที่สุดจากหลักฐาน
ทางประสาทสัมผัสที่พวกเขามี

หากโลกเป็นทรงกลมที่กำลังหมุนวน เหตุใดเราจึงไม่รู้ถึงการเคลื่อนไหวนั้นเลย และเหตุใดน้ำในมหาสมุทรจึงไม่ไหลตกลงมาจากด้านล่าง คำถามเหล่านี้คือข้อสงสัยที่สมเหตุสมผลอย่างยิ่งเมื่ออ้างอิงจากการสังเกตในชีวิตประจำวัน แนวคิดเรื่องโลกแบนจึงมอบกรอบความเข้าใจที่มั่นคงและชัดเจนต่อการดำรงอยู่ของพวกเขา มันสามารถตอบคำถามพื้นฐานในการใช้ชีวิตโดยไม่ต้องพึ่งพาจินตนาการถึงพลังงานที่มองไม่เห็น ดังนั้นแบบจำลองโลกแบนจึงไม่ได้เกิดขึ้นจากเพียงแค่ความเพ้อฝัน แต่เป็นข้อสรุปเชิงปฏิบัติที่ได้มาจากประสบการณ์ตรงของมนุษย์และข้อจำกัดสูงสุดทางการรับรู้ในยุคสมัยนั้น

จักรวาลวิทยาของอารยธรรมโบราณ



แนวคิดและตำนาน

- บาบิโลน เชื่อว่าโลกเป็นแผ่นดินแบนที่ลอยอยู่บนมหาสมุทรอันกว้างใหญ่ไพศาล โดยมีโดมสวรรค์ที่แข็งแรงครอบทับอยู่เบื้องบนเพื่อกันขวางไม่ให้น้ำจากท้องฟ้าตกลงมาท่วมทันแผ่นดิน
- อียิปต์โบราณ เชื่อว่าแผ่นดินคือเทพเจ้าเกบที่นอนราบอยู่เบื้องล่าง และมีเทพินัตแห่งท้องฟ้าโค้งตัวปกคลุมแผ่นดินไว้ประดุจหลังคา โดยมีเรือของเทพแห่งดวงอาทิตย์แล่นผ่านส่วนโค้งนี้ในทุกวัน

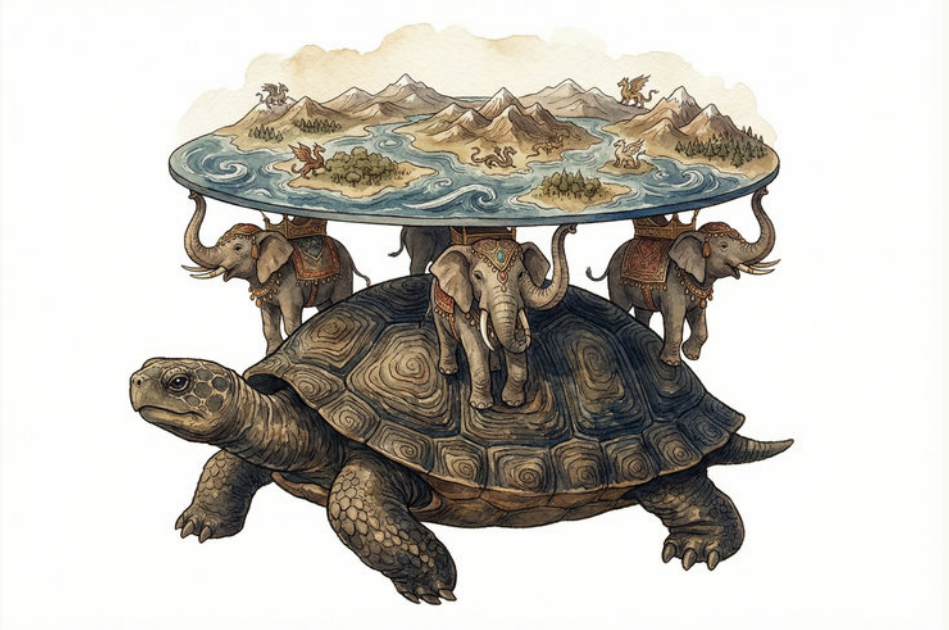
สัตว์ยักษ์ผู้แบกรับโลก

เมื่อมนุษย์ตั้งคำถามว่าแผ่นดินที่เราอาศัยอยู่ตั้งอยู่บนสิ่งใด ตำนานเรื่องสัตว์ยักษ์ที่คอยแบกรับน้ำหนักของโลกจึงถือกำเนิดขึ้นในหลายวัฒนธรรมทั่วโลก

- พญาเต่าและช่างสารแห่งอินเดีย ตามคติพราหมณ์ฮินดูโบราณ โลกแบนตั้งอยู่บนหลังช้างสี่เชือกที่ยืนอยู่บนกระดองของพญาเต่ายักษ์นามว่าอัคปาระ ซึ่งแหวกว่ายอยู่ในมหาสมุทรแห่งจักรวาล ช้างทั้งสี่เป็นตัวแทนของทิศหลักที่คอยพยุงแผ่นดินไม่ให้ร่วงหล่น
- เต่ายักษ์ในตำนานจีน เรื่องราวการสร้างโลกของจีนโบราณเล่าขานถึงเทพธิดาหนึ่งว่า ผู้ตัดขาเต่ายักษ์ทั้งสี่ข้าง เพื่อนำมาใช้เป็นเสาค้ำยันสวรรค์และโลกให้แยกออกจากกันอย่างมั่นคง
- เกาะเต่าของชนพื้นเมืองอเมริกัน หลายชนเผ่าในอเมริกาเหนือมีความเชื่อว่าแผ่นดินทวีปอเมริกาคือดินที่ถูกนำมาวางทับถมบนกระดองของเต่ายักษ์ที่ลอยอยู่กลางห้วงน้ำกว้างใหญ่
- พญาจิ้งจอกแห่งนอร์ส วัฒนธรรมยุโรปเหนือมีตำนานของยอร์มุนแกนด์ พญาจิ้งจอกที่ขีดตัวโอบรัดโลกไว้จนทางจรดปากตนเอง เพื่อรักษาสมดุลของแผ่นดินมิติดการ์ต

สัตว์เหล่านี้เปรียบเสมือนรากฐานอันมั่นคงของจักรวาลวิทยาในยุคแรกเริ่ม

โครงสร้างจักรวาลวิทยาฮินดูโบราณ



องค์ประกอบของโลก

- เต่ายักษ์อากูปาระ เป็นฐานรากอันมั่นคงที่แหวกว่ายอยู่ในมหาสมุทรแห่งจักรวาล เป็นสัญลักษณ์ของความยั่งยืน
- ช้างศักดิ์สิทธิ์ทั้งสี่ ทำหน้าที่ค้ำจุนแผ่นดินจากสี่ทิศหลัก เป็นตัวแทนของความแข็งแกร่ง
- แผ่นดินโลก คือทวีปทรงกลมแบนที่มนุษย์อาศัยอยู่ ตั้งตระหง่านอยู่บนหลังช้างอย่างสมดุล



SAMPLE VERSION

This is a sample version.

Only the first few pages are included.

Purchase the full version
to access all content.