

— สารานุกรม —

ดนตรีอีสาน

ENCYCLOPEDIA OF ISAN MUSIC



ผู้ช่วยศาสตราจารย์ ดร.สนอง คลิ่งพระศรี

ผู้ช่วยศาสตราจารย์ ดร.สนอง คลังพระศรี

สาขาดนตรีไทยและดนตรีตะวันตก

วิทยาลัยดุริยางคศิลป์ มหาวิทยาลัยมหิดล

ข้อมูลทางบรรณานุกรมของสำนักหอสมุดแห่งชาติ

National Library of Thailand Cataloging in Publication Data

สนอง คลังพระศรี

สารานุกรมดนตรีอีสาน = Encyclopedia of Isan Music.--นครปฐม : วิทยาลัยดุริยางคศิลป์ มหาวิทยาลัยมหิดล, 2566.

348 หน้า.

1. ดนตรีพื้นบ้าน --ไทย. 2. ดนตรีพื้นบ้าน -- ไทย (ภาคตะวันออกเฉียงเหนือ). I. ชื่อเรื่อง.

781.62959103

ISBN 978-616-443-805-7

ออกแบบปกและรูปเล่ม : นรเศรษฐ์ รังหอม

ภาพหน้าปก : ศรัทธา เริงหอม

ประสานงานกรพิมพ์ : วราวัฒน์ สีขมนิ่ม

พิมพ์ที่ : โรงพิมพ์ บริษัท สหธรรมิก จำกัด 54/67-68 ซอย 12 ถนนจรัญสนิทวงศ์ แขวงวัดท่าพระ เขตบางกอกใหญ่ กรุงเทพฯ 10600 โทร. 02-8640434-5 E-mail : sahadhammik@gmail.com.

เกริ่นล่ำ

อีสาน หรือ **ภาคตะวันออกเฉียงเหนือ** เป็นพื้นที่ที่มีอาณาบริเวณกว้างใหญ่และมีจำนวนประชากรมากที่สุดของประเทศไทย ทั้งยังมีประวัติศาสตร์สังคมและวัฒนธรรมเก่าแก่สืบเนื่องกันมาหลายพันปี นับตั้งแต่ยุคบ้านโนนวัด บ้านเชียง ศรีโคตรบูรณ พุณัน เจนละ ล้านช้าง และสยาม-ไทย อีกทั้งการปรากฏของวัฒนธรรมดนตรีอีสานก็มีหลักฐานชัดเจนผ่านเครื่องดนตรีประเภทแคน มโหระทึก กลอง ซ้อง กระดิ่ง กระพรวน โปง หีน การขับ การเซ็ง การสวด หมอลำ พิณน้ำเต้า ซอ ปี่ สไล ปี่อ้อ ฯลฯ ซึ่งสัมพันธ์กับประวัติพัฒนาการดนตรีในภูมิภาคอนุชาดเนย์ (Southeast Asia) ในฐานะเป็นพื้นที่ปรับตัววัฒนธรรมจากเส้นทางการค้าทั้งทางบก (จีน-เวียดนาม) อันมีเครื่องมือทางศาสนาผีพื้นเมืองเดิม คือปี่ลั่นอิสระ แคน มโหระทึก-ซ้อง กลอง ซึ่งมีแหล่งผลิตสำคัญอยู่ที่มณฑลยูนนาน กวางสี จีนตอนใต้ ดองเซินในเวียดนามตอนเหนือ และทางทะเล (อินเดีย-เปอร์เซีย-อาหรับ) อันมีเครื่องมือทางศาสนาพราหมณ์และพุทธ เช่น ความรู้ด้านคติความเชื่อเกี่ยวกับชีวิต และเครื่องดนตรีพิธีกรรมเกียรติยศของชนชั้นปกครอง ประเภทปี่ลั่นคู่ ซอ พิณ และแตร์ ได้แพร่เข้ามาตามเส้นทางนี้ช่วงสถาปนาอาณาจักรรัฐ ตั้งแต่ประมาณพุทธศตวรรษที่ ๗-๘ การปรับตัววัฒนธรรมจากสองเส้นทางดังกล่าว ปรากฏในวัฒนธรรมดนตรีอีสาน ๓ กลุ่มคือ ๑) กลุ่มวัฒนธรรมหมอลำ (ไทลาว) ๒) กลุ่มวัฒนธรรมเจียง-กันตรึม (ขแมร์ กูย มอญ) ๓) กลุ่มวัฒนธรรมเพลงโคราช (ไทยสยาม)

เนื่องด้วยภาคอีสานเป็นพื้นที่ห่างไกลจากศูนย์กลางอำนาจรัฐ ทั้งพากฝั่งซ้ายแม่น้ำโขงและลุ่มแม่น้ำเจ้าพระยา ทำให้อีสานมีวัฒนธรรมดนตรีเสรีโดดเด่น ด้านการปรับเปลี่ยนวัฒนธรรมดนตรีให้เข้ากับยุคสมัย และมีพลังส่งต่อไปสู่วัฒนธรรมอื่น ดังปรากฏความนิยมเล่นแอ่วลาวเป่าแคนในพื้นที่ภาคกลางช่วงสมัยรัชกาลที่ ๓ - ๔ ดังที่ พระบาทสมเด็จพระจอมเกล้าเจ้าอยู่หัว ทรงมีพระราชหัตถเลขาถึงสมเด็จพระเจ้าบรมวงศ์เธอ เจ้าฟ้ามหามาลา กรมพระยาบำราบปรปักษ์ ความว่า “... วาจาของคนบางพวกพูดกันว่า เมืองลาวเหมือนเมืองสวรรค์ ทั้งหญิงทั้งชาย ตั้งแต่บ่ายจนดึกมีแต่สนุก ร้องรำทำเพลงรื่นเริงอยู่เป็นนิตย์...” นับว่าเป็นพระราชหัตถเลขาที่สะท้อนบุคลิกลักษณะของคนลาวอีสานได้อย่างชัดเจน และบรรยากาศสังคมที่เต็มไปด้วยเสียงดนตรีดังไม่ขาดสายนี้ ยังส่งต่อวัฒนธรรมรำโทนของเมืองนครพนมแพร่ไปยังเพลงรำวงในฐานะเครื่องมือวัฒนธรรมแห่งชาติสมัยรัฐบาลจอมพล ป.พิบูลสงคราม จากนั้นความสัมพันธ์ระหว่างเพลงรำวงกับดนตรีตะวันตก ก็หลอมรวมกลายเป็นเพลงชีวิต เพลงตลาด หรือเพลงลูกทุ่ง และส่งอิทธิพลคืนสู่หมอลำในภาคอีสานอีกครั้ง นับจากนั้นคลื่นความนิยมหมอลำ เพลงลูกทุ่งหมอลำ เพลงลูกทุ่งอีสาน ก็ประสานเชื่อมโยงกับสื่อวัฒนธรรมบันเทิงในสังคมไทยเรื่อยมา ไม่มีช่วงใดเสื่อมหายไปจากตลาดเพลงสมัยนิยม (Popular Music) เลย แม้ว่าเพลงลูกทุ่ง เพลงลูกกรุง หรือเพลงพื้นเมืองอื่น ๆ จะโรยราไปบ้างก็ตาม แต่วัฒนธรรมดนตรีอีสานก็ยังยืนหยัดอยู่ได้ในสังคมไทย จนกระทั่งปี พ.ศ. ๒๕๖๓-๒๕๖๕ แนวเพลงลูกทุ่งอีสานและอีสานอินดี้หรืออีสานป๊อป ได้ปรากฏเป็นสถิติการเข้าฟังในสื่อดิจิทัล (YouTube) ในประเทศไทยมากที่สุด 3 ปีซ้อนโดยศิลปินชื่อ มนต์แคน แก่นคูณ

ดังนั้น ดนตรีอีสานจึงเป็นวัฒนธรรมดนตรีที่มีพลังอนุรักษ์และการสร้างสรรค์สูง ควรค่าแก่การศึกษาและบันทึกสารัตถะ (Essence) ทางวิชาการให้ปรากฏในทุก ๆ ด้าน โดยเฉพาะอย่างยิ่งวิทยาลัยดุริยางคศิลป์ มหาวิทยาลัยมหิดล เป็นสถาบันผลิตนักดนตรีวิทยา (Musicology) และมานุษยดนตรีวิทยา (Ethnomusicology) ที่มีศักยภาพสูงให้แก่ประเทศ ทั้งนี้ โดยมีบทบาทหน้าที่สำคัญคือ การสร้างองค์ความรู้ (กฎสากล [ปรนัย]/ ทฤษฎี/ สารัตถะ) และการอธิบายปรากฏการณ์เกี่ยวกับดนตรีในสังคม โดยการวิจัย การสังสม การรวบรวม การค้น การตรวจตรา และการสอบสวน เป็นต้น

หนังสือสารานุกรมดนตรีอีสาน เป็นโครงการหนึ่ง ในช่องทางของการสังสม การรวบรวม และการจัดการความรู้ให้เป็นหมวดหมู่ สำหรับเป็นฐานข้อมูลให้กับสังคมได้ใช้อ้างอิง และเป็นทุนวัฒนธรรมสำหรับใช้ต่อยอดความรู้ที่เกี่ยวข้องต่อไป

โดยได้รวบรวมข้อมูลจากหลายแหล่ง ทั้งนี้ แรงบันดาลใจหลักได้จากงานดุष्ฎินิพนธ์ของผู้เขียนเรื่องแคน : ระบบเสียงและทฤษฎีการบรรเลง บัณฑิตวิทยาลัย มหาวิทยาลัยมหิดล ที่ได้รวบรวมศัพท์เกี่ยวกับแคนไว้จำนวนหนึ่ง ผู้เขียนจึงต้องการต่อยอดศัพท์ดนตรีอีสานให้กว้างขวางกว่าเดิม จึงได้แสวงหาความรู้เพิ่มเติมจากหนังสืออื่นหลายฉบับ ทั้งนี้ ขอขอบพระคุณผู้เขียนทุกท่านไว้ ณ ที่นี้ แต่ที่ควรยกย่องให้เป็นเกียรติปรากฏ ก็คือ หนังสือสารานุกรมภาษาอีสาน-ไทย-อังกฤษ (Isan-Thai-English Dictionary) ของ ดร.ปรีชา พิณทอง ซึ่งผู้เขียนได้ใช้เป็นฐานต่อยอด ด้วยการเก็บคำเก็บข้อมูล เพิ่มเติมจากที่ท่านทำไว้ จนได้เนื้อหาสาระสำเร็จเป็นรูปเล่มสมดังตั้งใจ อย่างน้อยก็ยืนยันได้ว่า ดนตรีอีสานมีสารัตถะเพียงพอต่อการพัฒนาเรียนรู้ให้กว้างขวางต่อไปได้อีก ถ้าท่านผู้อ่านเห็นว่ามีสิ่งใดขาดตกบกพร่อง ขอความกรุณาช่วยแก้ไขต่อเติมให้ดียิ่งขึ้น จักขอบพระคุณอย่างยิ่ง

สนอง คลังพระศรี

วิทยาลัยดุริยางคศิลป์ มหาวิทยาลัยมหิดล

บัญชีอักษรย่อที่ใช้ในสารานุกรมฉบับนี้

(กลอน)	=	คำกลอน
(กาไถ)	=	ทำวกาไถ
(กาพย์)	=	กาพย์เกษ
(กำ)	=	ทำวกำกาดำ
(ขุนทิง)	=	ขุนทิงนางนี้
(ขุนบรม)	=	พื้นขุนบรม
(ขูลู)	=	ขูลูนางอ้ว
(คัซซ)	=	คัซซนาม
(คัทฐ)	=	คัทฐกุ่มมาน
(จำปา)	=	จำปาสี่ต้น
(เซตพน)	=	เรื่องวัดเซตพน
(เซ็งกลอง)	=	เซ็งตบกลอง
(ทำวสูง)	=	ทำวสูงหรือเจือง
(นก)	=	นกจอกน้อย
(นาง)	=	นางम्मหอม
(บ)	=	คำโบราณ
(บัว)	=	บัวยมบัวฮอง
(บาลี)	=	ภาษาบาลี
(ป)	=	पालि (บาลี)
(ปถม)	=	โคลงสารปถมสมโพธิ
(ประเพณี)	=	ประเพณีโบราณไทยอีสาน
(ปัสเสน)	=	พญาปัสเสนทิ
(ผญา)	=	คำผญา (ภาษิตอีสาน)
(ผา)	=	ผาแดงนางไอ่
(พงศาวดาร)	=	พงศาวดารล้านช้าง
(พญา)	=	พญาคันคาก
(พระลัก)	=	พระลัก-พระลาม
(พระเวส)	=	ลำพระเวส เทศน์มหาชาติ หรือมหาเวสสันดรชาดกภาคอีสาน
(พื้น)	=	พื้นเวียง
(ภาษิต)	=	คำสุภาษิต
(มหาชาติ)	=	มหาชาติล้านวนอีสาน
(ย่า)	=	ย่าสอนหลาน

(เวส)	=	เวสสันดร
(เวส-กลอน)	=	เวสสันดรชาดกคำกลอน
(เวส-โคลง)	=	เวสสันดรคำโคลง
(สอย)	=	คำสอย
(สังข์)	=	สังข์ศิลป์ชัย
(สันสกฤต)	=	ภาษาสันสกฤต
(สีทนต์)	=	ท้าวสีทนต์-นางมโนราห์
(สุริยวงศ์)	=	ท้าวสุริยวงศ์
(หน้าผาก)	=	หน้าผากไถลกะดั้น
(ยู่ง)	=	ท้าวยู่งหรือท้าวเจือง



สารบัญ

เกริ่นนำ.....	๓
บัญชีอักษรย่อที่ใช้ในสารานุกรมฉบับนี้.....	๕
อักษร ก.....	๑๙
อักษร ข.....	๕๙
อักษร ค.....	๗๑
อักษร ง.....	๑๐๐
อักษร จ.....	๑๐๑
อักษร ฉ.....	๑๐๗
อักษร ช.....	๑๐๘
อักษร ซ.....	๑๑๐
อักษร ฌ.....	๑๒๗
อักษร ด.....	๑๒๗
อักษร ต.....	๑๓๒
อักษร ถ.....	๑๕๓
อักษร ท.....	๑๕๕
อักษร ฑ.....	๑๖๑
อักษร น.....	๑๖๒
อักษร บ.....	๑๖๗
อักษร ป.....	๑๖๙
อักษร ผ.....	๑๙๐
อักษร พ.....	๑๙๓
อักษร ฟ.....	๒๐๕
อักษร ภ.....	๒๐๘
อักษร ม.....	๒๑๒
อักษร ย.....	๒๒๔
อักษร ร.....	๒๒๖
อักษร ล.....	๒๓๑
อักษร ว.....	๒๔๔
อักษร ศ.....	๒๖๓
อักษร ส.....	๒๖๖
อักษร ห.....	๒๙๐
อักษร อ.....	๓๑๗
อักษร ฮ.....	๓๒๐
ดัชนีค้นคำ.....	๓๒๓

สารบัญภาพ

ก

กลองกัณฑ์หรือกลองยาว.....	๑๙
กระจับปี.....	๒๐
กระดิงหรือกระดิง.....	๒๑
กระดิงใหญ่สำหรับแขวนข้าง.....	๒๑
กระดิงผูกคอวัว.....	๒๒
กระดิงไม้.....	๒๒
กระแสมุย หรือ พิณน้ำเต้า.....	๒๓
กลอง.....	๒๔
กลองกันตรึมใช้ตีคู่กัน ๒ ใบ.....	๒๔
นายพูน สามสี ศิลปินมรดกอีสาน สาธิตการตีกลองกันตรึม.....	๒๕
กลองกึ่งแบบซิ่งหนึ่งหน้าเดียว.....	๒๕
กลองกึ่งหรือกลองเส็งแบบซิ่งหนึ่งสองหน้า.....	๒๖
การเส็งกลองด้วยไม้แฉ้ ๒ อัน.....	๒๖
กลองเพล โปง ระฆัง ที่วัดบุพผมาลัย จังหวัดอุบลราชธานี.....	๒๗
กลองตะโพน.....	๒๘
กลองตะโพนลาว (ขวา).....	๒๙
กลองตั้ง.....	๒๙
กลองตั้งในวงโปงลาง.....	๓๐
กลองตั้งในวงกลองยาว.....	๓๐
กลองตั้งวงมโหรีอีสานใต้.....	๓๑
การบรรเลงกลองตั้งวงมโหรีอีสานใต้.....	๓๑
กลองตั้งหรือรำมะนาในวงมโหรีพื้นบ้าน.....	๓๒
กลองตุ้ม.....	๓๒
วงกลองตุ้ม บรรเลงที่ท้องสนามหลวง กรุงเทพฯ.....	๓๓
กลองตุ้มหามตีคู่กับฉิ่งฮาด.....	๓๓
กลองตุ้ม วงตุ้มโหม่ง.....	๓๔
กลองทัง วงมโหรี อำเภอพิมาย จังหวัดนครราชสีมา.....	๓๕
กลองโทนที่อำเภอสูงเนิน จังหวัดนครราชสีมา.....	๓๕

กลองโตนโคราช.....	๓๖
กลองเพล วัดศรีบุญเรือง อำเภอชนบท จังหวัดขอนแก่น.....	๓๗
กลองยวงหรือกลองยาว.....	๓๘
กลองยาวหรือกลองยวง.....	๓๙
กลองรำมะนา (กลาง) ในวงกลองยาว.....	๓๙
หมอลำราตรี ศรีวิไล กับกลองสองหน้า.....	๔๐
กลองเต็งหรือการเต็งกลองจังหวัดร้อยเอ็ด.....	๔๑
กลองเต็งหรือการเต็งกลองจังหวัดชัยภูมิ.....	๔๑
กลองหางหรือกลองยาวอีสาน.....	๔๒
กวงหรือฆ้องวง.....	๔๔
กอลอหรือกะลอ.....	๔๕
กะลอ.....	๔๕
หมากกะແหล່ງ.....	๔๖
กระดิ่ง หมากกะແหล່ງ หมากกะโหล่งแขวนในร้านค้าภาคอีสาน.....	๔๗
หมากกะโหล่ง.....	๔๗
หมากกะโหล่งอีกแบบหนึ่ง.....	๔๘
กั๋งทานหรือกั๋งสดาลกลมแบน.....	๔๘
กั๋งทานหรือกั๋งสดาล.....	๔๙
กั๋งสดาล.....	๔๙
กั๋งสดาลหรือระฆังกลมแบน.....	๕๐
กากระเียบ.....	๕๑
กาละสับหรือฉิ่งเล็ก.....	๕๒
กลองกั๋งหรือกลองเต็ง.....	๕๒
เกาะลอ.....	๕๓
โกยหรือหีนของชาวผู้ไท.....	๕๔

ข

ขลุ่ย.....	๕๙
กระຈັບປີ້ แคน ขลุ่ย ประกอบหมอลำที่เมืองโขง.....	๖๐
ขอ.....	๖๑
ขอหลอด.....	๖๑

การพ่อนในพิธีไหว้ครูหรือลงช่วงประจำปี.....	๖๒
ประเพณีลงช่วงผีพ่อนของชาวลาวยวนและชาวลาวเวียงแถบอำเภอสีคิ้ว อำเภอสูงเนิน จังหวัดนครราชสีมา.....	๖๓
ชากะเยี้ยหรือกากะเยี้ย.....	๖๔
ซิกหรือซอกซิก.....	๖๕
ทางเข้ารังแมงน้อย.....	๖๖
รังแมงน้อยสำหรับนำมาทำขี้ผึ้งติดติดแคน.....	๖๖
เขาะหลอด.....	๗๐
หัวโขนในการแสดงลิเกกลองยาว.....	๗๐

ค

ค็อง.....	๗๒
ค็อนตีกลองและค็อนตีซ็อง.....	๗๒
เงินค่าคาย.....	๗๓
ไหว้คายอ้อหมอลำก่อนขึ้นลำ.....	๗๓
คายอ้อหมอลำ สำนักหมอลำราตรี ศรีวิไล.....	๗๔
แคนแต่ละชนิด ประกอบด้วย แคนแก้ว แคนแปด แคนเจ็ด แคนหก และแคนห้า.....	๗๖
แคนภาคกลางนิยมแคนเจ็ด เครื่องมือประจำตัวของนายสมัย อ่อนวงศ์.....	๗๖
แคนวงใหญ่ของทหารเมืองอุบลราชธานี ปี พ.ศ. ๒๔๔๙.....	๙๒
แคนวงสำหรับการแห่ในชุมชนภาคกลาง.....	๙๒
แคนวงประยุกต์ในรูปแบบคณะรำวงย้อนยุค.....	๙๓

ช

ช็อง.....	๙๔
ช็องชัย.....	๙๕
ช็องบั้ง.....	๙๕
หน้าช็องบั้งหรือมโหระทึกมักประดับประติมากรรมรูปกบไว้ จึงเรียกอีกอย่างหนึ่งว่า กลองกบ.....	๙๖
ช็องโมง.....	๙๖
ช็องวง.....	๙๗
ช็องหม่องหรือช็องกระแตในพิพิธภัณฑวัดพระธาตุพนมมหารามวิหาร.....	๙๘

ห้องหม่องในวงกลองยาว.....	๙๘
ห้องหมู่.....	๙๙

จ

จองวอง.....	๑๐๒
การตีจองวองหรือกั๋งสดาล.....	๑๐๒
การเล่นจ้องหน่อง.....	๑๐๓
จับเปียดองแวง หรือ กระจับปี.....	๑๐๔
เจรียง.....	๑๐๖

ฉ

ฉิ่งในวงตุ้มโหม่ง.....	๑๐๗
------------------------	-----

ช

ชะโน.....	๑๐๘
-----------	-----

ช

ขอในวงโหรีพื้นบ้าน อำเภอพล จังหวัดขอนแก่น.....	๑๑๑
ชอกระป๋อง.....	๑๑๑
ชอกกลางของวงนิพทที่ร้านลาบเปิดตลาดเช้าอาหาร	
ตำบลศาลายา อำเภอพุทธมณฑล จังหวัดนครปฐม.....	๑๑๒
ชอน้อย ตรัวแหบ หรือชอด้วงในวงมโหรีอีสานใต้.....	๑๑๓
ชอบั๊ງ.....	๑๑๔
ชอปีป.....	๑๑๔
วงนิพทชอปีปที่ตลาดหัวหิน จังหวัดประจวบคีรีขันธ์.....	๑๑๕
นายพูน สามสี ศิลปินมรดกอีสาน สีซอใหญ่ ตรัวคู้ หรือตรัววม.....	๑๑๖
ชอในวัฒนธรรมอีสานเหนือ.....	๑๑๖
ชอเอกในวงมโหรีโคราช.....	๑๑๗
ป่าซางที่จังหวัดประจวบคีรีขันธ์.....	๑๑๙
ชุง.....	๑๑๙
เต็งนางแมวขอฝน.....	๑๒๑

ด้านหน้าขบวนแห่เซิ้งบั้งไฟเรียรายเงินหรือสิ่งของบริจาค.....	๑๒๒
ด้านหลังขบวนแห่เซิ้งบั้งไฟเรียรายเงินหรือสิ่งของบริจาค.....	๑๒๓

ต

ตั่วกนาลหรือตั่วกลาง.....	๑๓๓
ตั่วกนาลทำด้วยกระดองเต่า (ขวา).....	๑๓๓
ตั่วถมหรือตั่วอู้.....	๑๓๔
ตั่วแหบหรือซอด้วงขนาดเล็ก.....	๑๓๔
ตั่วอู้ กะโหลกซอทำด้วยเขาควาย.....	๑๓๕
ตะโพนหรือกลองทึง.....	๑๓๖
ตะโพนในวงปี่พาทย์พื้นเมืองจังหวัดร้อยเอ็ด.....	๑๓๗
คาราวานวัวต่าง ขนสินค้าของชาวภูลา ปี พ.ศ. ๒๔๔๐.....	๑๓๙
กลองตั้งในวงปี่พาทย์พื้นเมืองอีสาน น่าจะตรงกับกลองทัดภาคกลาง.....	๑๔๐
หมอลำฝึกหัด ฝึกพ่อนเตี้ย.....	๑๕๐
หอยสังข์ติดลิ้นแบบแคน.....	๑๕๑
หอยสังข์ตัดหัวเป็นช่องสำหรับเป่าแบบปากแตร.....	๑๕๒

ถ

สามเณรกำลังตั้งโปงที่เมืองหลวงพระบาง สปป.ลาว.....	๑๕๓
ตั้งโปงหรือกะลอ ระหว่างเส้นทางน้ำอ้อม-ศรีสะเกษ บ้านสำโรงระวี อำเภอสรีรัตนะ ๑๖ มีนาคม ปี ๒๔๗๙.....	๑๕๔

ท

การทบเชือกมัดระดับเสียงแคน.....	๑๕๕
เหล็กค้อนทั้งและค้อนตีลิ้นแคน.....	๑๕๖
ทังทัง ค้อนตีฆ้อง.....	๑๕๖
โชนไม้.....	๑๕๗
โชนในขบวนเซิ้งบั้งไฟ.....	๑๕๘

น

ต้นน้ำเกี๋ยง.....	๑๖๔
-------------------	-----

ไม้เท้าเกี่ยวถาก เตรียมทำเต้าแคน..... ๑๖๔

ป

หนังประมอทัยหรือหนังตะลุงอีสาน.....	๑๗๐
ปางกลางหรือผางกลาง.....	๑๗๑
หมากปางกลางหรือโปงกลางแขวนหัวต่าง.....	๑๗๑
ปี่ในหรือปี่ลั่นคู่.....	๑๗๒
ลั่นและกำพวดปี่.....	๑๗๓
ปี่มโหรี.....	๑๗๓
ปี่กลาง วงมโหรีโคราช.....	๑๗๔
ปี่แคนหรือปี่ผู้ไทหรือภูไท.....	๑๗๕
ลักษณะการเป่าปี่ลูกแคนหรือปี่ภูไท โดยนายเมฆ ศรีกำพล ศิลปินมรดกอีสาน.....	๑๗๖
ปี่อ้อ หรือ แเบียอ้อ.....	๑๗๗
การเป่าปี่อ้อในวงกันตรึม.....	๑๗๗
แบเปียในหรือปี่ใน วงดุ่มโมง.....	๑๗๙
แบเปียสไลหรือปี่สไลในวงเรือมมะมวด.....	๑๗๙
แบเปียอ้อหรือปี่อ้อ.....	๑๘๐
การเป่าแบเปียอ้อหรือปี่อ้อ.....	๑๘๐
โปงไม้.....	๑๘๑
โปงโลหะขนาดเล็กในพิพิธภัณฑวัดพระธาตุพนมวรมหาวิหาร.....	๑๘๑
โปงทองที่วัดเชียงทอง เมืองหลวงพระบาง สปป.ลาว.....	๑๘๒
โปงไม้ขนาดใหญ่.....	๑๘๓
ผางกลาง ปางกลาง หรือโปงกลาง หล่อด้วยทองสำริด ของภาคเหนือ.....	๑๘๔
ปางกลางหรือโปงกลางหล่อด้วยทองสำริดในพิพิธภัณฑวัดพระธาตุพนมวรมหาวิหาร.....	๑๘๔
โปงแขวนตีในวัด.....	๑๘๕
หมากโปง หรือ ขอลอ (Cow bell).....	๑๘๖
เครื่องดนตรีโปงกลาง.....	๑๘๖
การตีโปงกลาง คนหนึ่งตีดำเนินทำนอง (Melody) อีกคนหนึ่งตีเสิร์ฟ (Serve)	
เสียงประสาน (Drone).....	๑๘๗
การตีโปงกลางแบบเก่าของคณะส.รุ่งเรืองศิลป์ บ้านคำบาง	
อำเภอภูจินารายณ์ จังหวัดกาฬสินธุ์.....	๑๘๗

โปงโล๊ะในพิพิธภัณฑวัดพระธาตุพนมวรมหาวิหาร.....	๑๘๘
โปงกลางเหล็ก.....	๑๘๙

ผ

ผางฮาด.....	๑๙๑
ผางฮาด ผ่างฮาด ซ้องไม่มีปุม.....	๑๙๑

พ

อัตลักษณ์ปี่อุษาคเนย์เป็นปี่ลั่นอิสระ (free reed).....	๑๙๓
พั้งฮาด.....	๑๙๔
พ่างฮาด ซ้องไม่มีปุมหรือจุมซ้อง (ซ้าย, กลาง).....	๑๙๔
วงพาทย์ค้องที่จังหวัดร้อยเอ็ด.....	๑๙๕
หมอลำพิณทองใส ทับถนนวน ดนตรีคณะเพชรพิณทอง ศิลปินมรดกอีสาน.....	๑๙๖
นายคำเฒ่า เปิดถนนวน กับพิณโปร่งของเก่า	๑๙๗
พิณพาทย์หมอลำบายศรีที่เมืองหนองคาย ต้อนรับสมเด็จพระเจ้าบรมวงศ์เธอ	
กรมพระยาดำรงราชานุภาพเสด็จตรวจราชการ มณฑลอุดร พ.ศ. ๒๔๔๙.....	๑๙๗
พิณไหหรือไหซอง.....	๑๙๘
วิธีการตีตีเพียะ.....	๒๐๑
เพลงโคราช.....	๒๐๓
โพนหรือตะโพน.....	๒๐๔

พ

วาดพ่อนของหมอลำอุดมศิลป์ (นางวันดี พลทองสถิตย์).....	๒๐๕
--	-----

ภ

กลอง เกรี่ ไกรี่ ไกรีน.....	๒๑๑
-----------------------------	-----

ม

ซ้องม่งหรือโหม่ง (กลาง).....	๒๑๒
เทศน์มหาชาติทำนองอีสาน มีท่วงทำนองไพเราะ.....	๒๑๓
มโหระทึก.....	๒๑๔

วงมโหรีพื้นบ้าน อำเภอพล จังหวัดขอนแก่น.....	๒๑๕
วงมโหรีอีสานในขบวนแห่.....	๒๑๕
วงมโหรีอีสาน เดินแห่ในงานบุญผะเหวด จังหวัดร้อยเอ็ด.....	๒๑๗
ซ็องเล็กตั้งม่อมม่อม.....	๒๑๘
ซ็องมูงหรือซ็องโมง.....	๒๑๙
แมงน้อย.....	๒๒๐
ไม้ดีด ใช้สำหรับดีดหรือต๋อยพิน ชุง กระจับปี.....	๒๒๓

ย

หมอลำราตรี ศรีวิไล ยกอ้อยยอครู.....	๒๒๔
กลองยวงหรือกลองยาว.....	๒๒๕

ร

ระซัง ละคัง.....	๒๒๖
ระนาดในพิพิธภัณฑวัดไชยศรี บ้านสาวะถี ตำบลสาวะถี อำเภอเมือง จังหวัดขอนแก่น...๒๒๗	
นายประสาธ (ม่วง) คำป้อง สาธิตการตีระนาดพื้นเมือง อำเภอเมือง จังหวัดนครพนม...๒๒๘	
เรไร เครื่องเป่าลิ้นอิสระต้นแบบของแคนมีเต้า.....	๒๒๙

ล

ลำเต็อนห้า อำเภอสีคิ้ว อำเภอสูงเนิน จังหวัดนครราชสีมา.....	๒๔๐
--	-----

ว

วงกลองยาว งานบุญผะเหวด จังหวัดร้อยเอ็ด.....	๒๔๕
วงกลองยาว นำขบวนแห่ผ้าป่า ที่อำเภอชนบท จังหวัดขอนแก่น.....	๒๔๖
เครื่องดนตรีในวงกันตรึม.....	๒๔๗
วงกันตรึม.....	๒๔๗
เครื่องดนตรีวงตุ้มโหม่งหรือตุ้มมูง.....	๒๔๘
การแสดงวงโปงลาง.....	๒๔๙
วงพินในขบวนแห่.....	๒๕๐
วงมโหรีโคราช.....	๒๕๒
วงมโหรีอีสาน.....	๒๕๓

วงมโหรีอีสานใต้.....	๒๕๔
เครื่องดนตรีวงมโหรีอีสานใต้ จัดแสดงในพิพิธภัณฑ์จังหวัดสุรินทร์.....	๒๕๕
วงดนตรีประกอบเรือบมมมวด.....	๒๕๕
การแสดงเรือบมอันเร่ในงาน “ตุ้มโฮม มหัศจรรย์อีสานไก้” ของนักศึกษา วิทยาลัยดุริยางคศิลป์ มหาวิทยาลัยมหิดล.....	๒๕๖
วงดนตรีประกอบหมอลำซิ่ง คณะราตรี ศรีวิไล.....	๒๕๗
วงดนตรีประกอบหมอลำหมู่หรือหมอลำเรื่องต่อกลอน.....	๒๕๘
วนิพกตีดพินที่ตลาดหน้ามหาวิทยาลัยมหิดล ตำบลศาลายา อำเภอพุทธมณฑล จังหวัดนครปฐม.....	๒๕๘

ส

สไนงหรือสะไน.....	๒๖๖
การร้องสรภัญญ์.....	๒๖๘
คณะสรภัญญ์.....	๒๖๙
หมอสอย สอยต่อจากหมอลำกลอน หรือหมอลำกลอนซิ่ง ลำจบกลอน.....	๒๗๐
สก็วลหรือกลองกันตรึมของนายพูน สามสี ศิลปินมรดกอีสาน.....	๒๗๑
สะนู หรือ ธนู.....	๒๗๒
สะไน.....	๒๗๓
เครื่องเป่าสะไนในวงกลองตุ้ม.....	๒๗๓
สังข์แบบปากแตร.....	๒๗๔
สังหรือซิง.....	๒๘๐
การแสดงโขน.....	๒๘๐
สี่ซอ วงมโหรีพื้นบ้าน.....	๒๘๑
แมน้อยหรือแมนี่สุด.....	๒๘๒
เสนงเกลหรือสะไนเครื่องเป่าสัญญาณของควาญช้าง จังหวัดสุรินทร์.....	๒๘๓
ลิ้นเสนงเกลหรือสะไน.....	๒๘๔
เสกต้นสาก ที่เมืองนครพนม ปี พ.ศ. ๒๔๔๙.....	๒๘๕
ตบแสง.....	๒๘๖
แสง.....	๒๘๖
แสงใหญ่.....	๒๘๗

ห

หนังสือประโมทัยหรือหนังสือบักตื้อ.....	๒๙๐
หนังสือประโมทัยหรือหนังสือบักตื้อ เพชรอีसान.....	๒๙๑
หมอลำ ป. ฉลาดน้อย ศิลปินแห่งชาติ หมอลำจิวรรณ ดำเนิน ศิลปินแห่งชาติ.....	๒๙๒
หมอลำเคน ดาเหลา ศิลปินแห่งชาติ.....	๒๙๓
หมอลำกลอน.....	๒๙๔
หมอลำกลอน.....	๒๙๐
หมอลำชิง.....	๒๙๕
ลำผู้ไทหรือหมอลำผญา บ้านกุดหว้า อำเภอภูจินารายณ์ จังหวัดกาฬสินธุ์.....	๒๙๗
หมอลำผีฟ้า.....	๒๙๗
หมอลำทองมาก จันทะลือ ศิลปินแห่งชาติ	
เป็นอีกผู้หนึ่งที่มีความรู้ความสามารถด้านการลำพื้น.....	๒๙๘
หมอลำทองเยี่ยม ประสมพีช สาธิตการลำพื้น.....	๒๙๙
หมอลำเพลิน.....	๓๐๑
หมอลำเรื่องตอกลอนยุคเก่า.....	๓๐๑
หมอลำหมู่หรือหมอลำเรื่องตอกลอนยุคใหม่.....	๓๐๒
หมอลำสินไซ.....	๓๐๒
หมอลำสอย.....	๓๐๓
หมากกลิ้งกล่อม.....	๓๐๔
หมากกะโหล่งโละ.....	๓๐๔
หมากกะโหล่ง เครื่องดนตรีประดิษฐ์ของนายเปลื้อง นายรัศมี ศิลปินแห่งชาติ.....	๓๐๕
หมากกับแก๊บบ้าน.....	๓๐๖
หมากกับแก๊บบ้านยาวและแบบสั้น.....	๓๐๖
การเล่นหมากกับแก๊บบ้าน ในวงดนตรีคณะมะพร้าวห้า สาวดอกคูณ จังหวัดกาฬสินธุ์.....	๓๐๗
หมากกระลาหรือกระลาขอในวงโปงลาง.....	๓๐๗
หมากโปง.....	๓๐๘
นายทองคำ ไทยกล้า สาธิตการเล่นหมากหินหรือจ้องหนอง	
ณ สังกัดศาลา พิพิธภัณฑสถานแห่งชาติ พระนคร.....	๓๐๘
หอกกลอง แขนงกลอง โปง ระฆัง ฆ้อง.....	๓๐๙
เครื่องเป่าหอยสังข์หรือแตรสังข์.....	๓๑๐

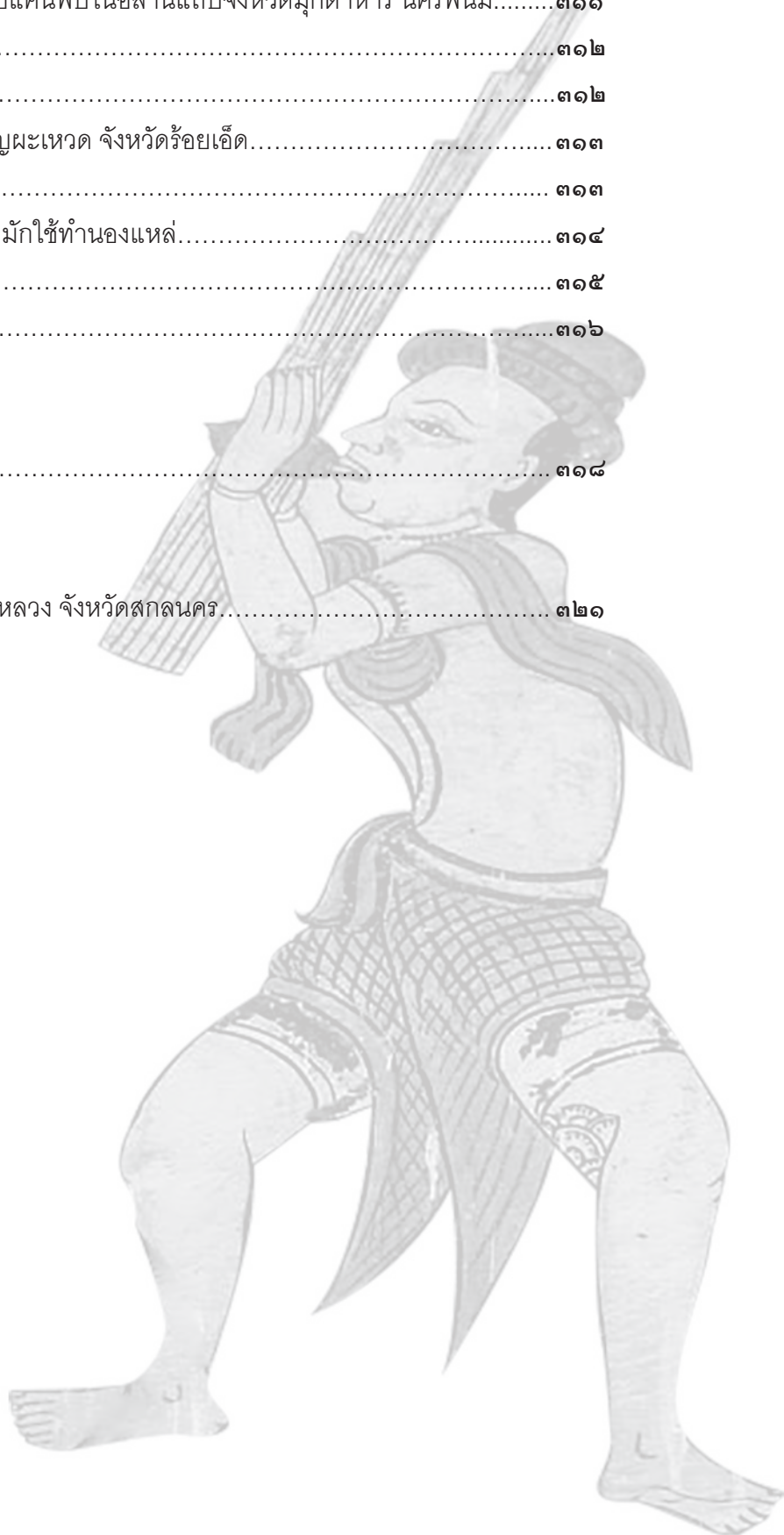
เครื่องเป่าทำจากหอยติดลิ้นแบบแคนพบในอีสานแถบจังหวัดมุกดาหาร นครพนม.....	๓๑๑
หิ้งผูกคอผ้า.....	๓๑๒
หิ้น หิ้น หุน หรือจ้องหนอง.....	๓๑๒
การตีหิ้น หิ้น หรือหุนในงานบุญพะเหวด จังหวัดร้อยเอ็ด.....	๓๑๓
วงมโหรีในขบวนแห่.....	๓๑๓
การเทศน์มหาชาติทำนองอีสาน มักใช้ทำนองแหล่.....	๓๑๔
โหวดสำหรับแกว่ง.....	๓๑๕
โหวด.....	๓๑๖

อ

อังกูยจ้.....	๓๑๘
---------------	-----

ฮ

ป่าไม้เขี้ยบนภูผาขาม อำเภอดงหลวง จังหวัดสกลนคร.....	๓๒๑
---	-----



ก

กัณฑ์-กัณฑ์ : ชื่อกลองชนิดหนึ่ง มีชื่อเรียกหลายอย่าง เช่น กลองกัณฑ์ กลองยาว กลองตบ กลองเถิดเทิง เช่น *เตาะล่องล่อง เตาะกัณฑ์ล่อง* กลองบ้านทุ่งดั่งแท้ฮีลี้ เปิดเบิ่งฮีสาวนางบ้านใต้ เพิ่นแต่งไว้เป็นกาพย์เป็นกลอน สายสมรอาวอแม่เฝ้า (เซ็งกลอง) . ดู กลองยาว กลองยุง



กลองกัณฑ์หรือกลองยาว
ที่มา : สอนอง คลังพระศรี

กรวิก : นกการเวก (ป.กรวิก) นกที่มีเสียงร้องดังไพเราะ เรียก **นกรกรวิก** หรือ **กอรกรวิก** เช่น *กอรกรวิกฮ้องเสียงก้องกล่อมไพร (กาฬ)*. ผอเห็นเดือนดวนแจ้งพันฟุ้งเขาเขียว ฟันเยอ ฉายาเฮียงฮ่ม ดอยดาวซ่าย เหนหอนฮ้องแกวแกวกอรกรวิก พรายป่าเปล้ายุงผู้ส่งเสียง (สังข์). จตุตโก สกุนตังโฆ อันว่านกชุมหมู่ถ้วนสนั่น กรวิกป่าโมกไซ มีนกกอรกรวิกเป็นค้ำ เป็นเจ้าหมู่ฟุ้งคณา (เวส). เสียงสนั่น ก้องกรวิกปักชี ฟันเยอ (จำปา).

กระจับปี่ ๑ : ชื่อเรียกเครื่องดนตรีพิณหรือซุงของชาวผู้ไท มีตั้งแต่ ๒ สาย ๓ สาย หรือ ๔ สาย แต่ที่พบมากมี ๓ สาย โดยใช้สายลวดจากลวดห้ามล้อรถจักรยานทำเป็นสายสำหรับดีด คำว่า กระจับปี่ กลายเสียงมาจากคำว่า “**กัจฉะปี**” พิณโบราณของอินเดีย กระจับปี่เป็นรูปเต๋า

กระจับปี่ ๒ : พิณสี่สาย ซุง ก็เรียก เช่น พังยีน พิณพาทย์ซ้องเสียงเสพสวนไล พันเยอ ทั้ง ระบุว่าเสียงขลุ่ยแคนเพลงไค้ หอยสังข์ก้องสมเสียงกระจับปี่ ซุงต่อยต้องกลมกลั้วปีแถ (พิน). ดู กระจับเปยดองแวง



กระจับปี่

ที่มา : พิชชาณัฐ ตู้อินดา

กระดิ่ง-กะดิ่ง-กระดิ่ง ๑ : เครื่องโลหะหล่อด้วยเหล็ก ทองแดง หรือทองเหลือง มีลูกกระทบแขวนอยู่ภายใน สำหรับกระทบให้เกิดเสียง เรียก **หมากกระดิ่ง** สำหรับแขวนคอวัวหรือคอควาย หรือแขวนไว้ที่คอฟ้าโบสถ์ มณฑป หรือปราสาท ราชมณฑปเฑียร เช่น **กระดิ่งทองห้าว**แขวนนำคอโง่ลมพัดต้องกระดิ่งน้อยแสดัง (บ). ยอดซ้อฟ้าผาสารทมุงมณี ทั้งใบศรีหมากกระดิ่งดังก้อง (จำปา). เกरिक้อง ดังในผาสาท คือคู่ เสียงม่วนแม้ง ดังจ้อยลูกกระดิ่ง (กำ). พังยีนแคนซุงเสียงพาทพิณเพ็งพร้อม กระดิ่งดังก้องเสียงน้นเนื่องหิง...เสินเสินพลายแกว่งกระดิ่งดังก้อง ...สะพาดข้างสารใหญ่กระดิ่งน้น (ท้าวฮุ่ง).



กระดิ่งหรือกระดิ่ง

ที่มา : สอนอง คลังพระศรี

กระดิ่ง ๒ : กระดิ่งลูกใหญ่ หล่อด้วยเหล็กหรือทองแดง ใช้สำหรับแขวนคอช้าง คนโบราณมีช้างแต่ไม่ชอบเลี้ยงช้าง ปล่อยให้มันไปหากิน เดือนหนึ่ง ๆ ก็ออกไปดูครั้งหรือสองครั้ง การไปดูก็ไม่ต้องไปถึงตัวช้าง เพียงได้ยินเสียงกระดิ่งก็กลับมา กระดิ่งที่ใช้แขวนคอช้างนี้ โบราณเรียก **โปงกลาง** ก็มี เพราะใหญ่กว่ากระดิ่งธรรมดา เช่น นาโคไกวแกว่ง**กระดิ่งดั่งหัว** (ภาพ). **คืนคืนช้างม้ามีดระวัง** **แหนคองคราวไกลยี้ตยวคนย่าย** **แจนแจนม้าหลายพันห้ำหึ่ง** ดีแก่พหลายแกว่ง**ย่อนกระดิ่งหัวลวงไพร** (สูง). **มีดอกด้ายช้ำค่างเครือสะเทิน** **กาวกะเลินเกียงกลิ่นหอมโฮยเฮ้า** **ฟิ่งยินยูนสูงผู้สันคอยดั่งมี** **ค่างค่างช้างเสียงหัวแกว่งกระดิ่ง** (สังข์). **กระดิ่งแกว่งก้องเสียงหัววกล่อมไพร** (ภาพ).



กระดิ่งใหญ่สำหรับแขวนช้าง

ที่มา : พิษชาณัฐ ตูจันดา

กระดิ่ง : เครื่องโลหะ บางที่ทำด้วยไม้ ใช้แขวนให้เกิดเสียง มีลูกกระทบแขวนอยู่ภายในหรือห้อยขนาบอยู่ภายนอก มักใช้แขวนคอสัตว์ เช่น วัว ควาย เพื่อให้เกิดเสียงดัง ไปง ก็เรียก ดู ไปง



กระดิ่งผูกคอวัว
ที่มา : สอนอง คลังพระศรี



กระดิ่งไม้
ที่มา : พิษชาณัฐ ตูจินดา

กระแสมุย : พิณน้ำเต้า พิณสายเดี่ยว หรือพิณกระแสร้อยเดียว พิณโบราณในวัฒนธรรมเขมรโบราณ ที่เรียกชื่อว่า พิณน้ำเต้า เพราะเอาเปลือกผลน้ำเต้าแก้จัดคว้านเมล็ดออกตากแห้งมาตัด

ครึ่งลูกตามแนวขวาง แล้วเอาทางจุหรือทางซ้ายไว้เจาะตรึงติดกับไม้คันทวน เพื่ออุ้มเสียงให้ตั้ง
 กังวาน ปลายทวนล่างทำด้วยโลหะหล่อเป็นหลอดลายสำหรับซึ่งสายสวมติดไว้ ทวนบนมีลูกบิด
 มีเชือกมัดสายพันตรงซั้วน้ำเต้า สายพันใช้สายลวด วิธีการบรรเลงพินน้ำเต้าโดยปรกติผู้เล่นจะ
 ไม่สวมเสื้อ เพื่อให้เสียงกระทบผิวหนังดังก้องกังวาน ใช้มือซ้ายจับคันทวนบนพร้อมกับวางนิ้วชี้
 นิ้วกลาง นิ้วนาง สำหรับกดลงบนตำแหน่งเสียงที่ต้องการและเอากะโหลกพินประกบติดกับเนื้อตรง
 ออกเบื้องซ้ายของผู้เล่น ใช้มือขวาดีดสาย ด้วยวิธีการที่เรียกว่า “Harmonic” คือการใช้นิ้วชี้แตะสาย
 ตรงตำแหน่งโน้ตที่สัมพันธ์กับนิ้วมือซ้ายกด จากนั้นดีดสายด้วยนิ้วนางแล้วยกนิ้วมือขวาขึ้นพร้อมกัน
 จะทำให้เกิดทางเสียงที่เรียกว่า “Harmonic” หรือ “Overtone” ผู้เล่นที่ชำนาญจะขยับกะโหลกน้ำ
 เต้าเปิดปิดตรงทรวงอกเพื่อให้เกิดเสียงก้องกังวานตามต้องการ ใช้บรรเลงเดี่ยวหรือประสานเสียง
 คนร้องหรือคลอเสียงร้อง



กระเปาะหรือ พินน้ำเต้า
 ที่มา : พิษชาณัฐ ตูจันดา

กราเปอ-กระเปาะ : เครื่องดีดรูปร่างจะเข้ ตั้งวางกับพื้น มี ๒ สาย คือสายเอก (สายนอก)
 และสายทุ้ม (สายใน) ดีดให้เกิดเสียงด้วยไม้ดีดทำจากกระดูกหรืองา ประสมอยู่ในวงมโหรีอีสานใต้

กลม-กม : เสียงดี เสียงกลมกลืนไพเราะ เช่น มโหรีไค้กลมเสียงต้องดี (คัทธ). ฟังยิน ระบุว่า
 เพลงไค้เสียงกลมก้องกล่อม ฟันเยอ (สังข์). ฟังยิน พิณพาทย์ฆ้องเสียงเสพสวนไล ฟันเยอ ทั้งระบุว่า
 เสียงขลุ่ยแคนเพลงไค้ หอยสังข์ก้องสมเสียงกระจับปี่ ซุงต๋อยต้องกลมกลั้วปี่แถ ค้อนกลองก้องไชย
 พาทย์ลั่นเสียง (พื้น). เสียงเสพไค้กลมก้องกล่อมขาน (ท้าวฮุ่ง). ฟังยินระบุว่าไค้เสียงกลมเกลี้ยงกล่อมฟัน
 เยอ นางดูบแบ่งประสงค์สามเกี่ยวถวิล (สังข์). มโหรีนั้นทอดเสียงกมเกี้ยง ...บางฟองขับเสียงกั้วกมแคน
 เต็นต๋อง ขับยี่ด้อยี่ตาค้างหลอกสาว...มโหรีฮ้องกลอนกมกึ่งก้อม...มโหรีไค้กมเสียงต้องดี พินพาทย์
 ไค้กมก้องก้อมระบุว่า...เมื่อนั้น ราตรีเท่าถึงสุริยแจ้สว่าง เสียงเสพเจ้ากมกั้วม่วนระม (กาฬ).

กลอง : เครื่องตีทำด้วยไม้ชุดกลวงหรือดินเผา ซึ่งด้วยหนังหน้าเดียวก็มี ซึ่งด้วยหนังสองหน้าก็มี มีขนาดต่างกัน ทั้งเล็กและใหญ่ สั้นก็มี ยาวก็มี กลองชนิดเดียวกัน เมื่อนำไปใช้ในกรณีต่างกัน ก็มีชื่อเรียกต่างกัน

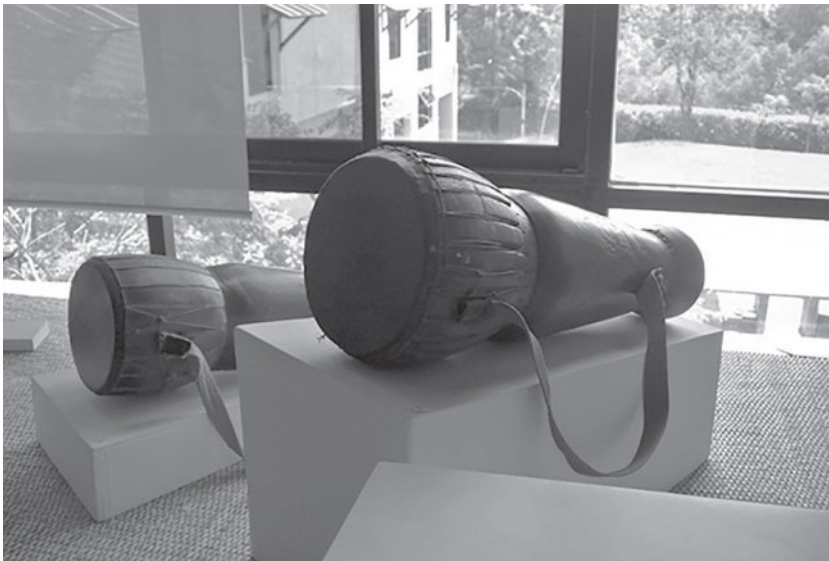


กลอง

ที่มา : สนอง คลังพระศรี

กลองกระเบื่อง : ชื่อเรียกเครื่องดนตรีประเภทกลองซึ่งหนังหน้าเดียวแบบรำมะนาของชาวผู้ไท คำเรียกนี้ใกล้เคียงกับกลองในกลอนวรรณคดีเรื่องทำวคัชนาม เช่น *เมื่อนั้น กลองแลเบื่องผายีฟ้าวฟัง* สะในเจียกท่วงทั้งค้องแสงกลอง เสียงฟังก้องพันเท่าทั่วทั้งเวียง เค็งเค็งกลองตีตีเต็นท่วง (คัซซ). *กลองไชย์เบื่องสองเมืองตีสนั่น (คัซซ).*

กลองกันตรึม : กลองหน้าเดียว คล้ายกลองโทน ใช้ตีคู่กัน ๒ ใบ



กลองกันตรึมใช้ตีคู่กัน ๒ ใบ

ที่มา : ทรงพล เลิศกอบกุล



นายพูน สามสี ศิลปินมรดกอีสาน สาขิตการตีกลองกันตรึม
ที่มา : สอนอง คลังพระศรี

กลองกิ่ง-กลองจิ้ง : กลองกันแหลม ปากกว้าง มีทั้งซึงหนึ่งหน้าเดียวและซึงหนึ่งสองหน้า ทำเป็นคู่ สำหรับตีแข่งขัน ไม้ตี มีทั้งไม้ตีหล่อตะกั่วติดที่ปลายไม้เท่าลูกหมากสุก และไม้ที่ทำเป็นแฉ้ ไซ้ไม้ ๒ อัน ตีกลอง ๒ หน้า ด้วยมือข้างละอัน ตีแข่งกันในเทศกาลออกพรรษา งานขึ้นปีใหม่งานบุญบั้งไฟ ตัดสินกันที่กลองคู่ใดเสียงดังที่สุดเป็นฝ่ายชนะ กลองชนิดนี้ เรียก **กลองกิ่ง** **กลองจิ้ง** หรือ **กลองเส็ง** ดู **กลองเส็ง**



กลองกิ่งแบบซึงหนึ่งหน้าเดียว
ที่มา : สอนอง คลังพระศรี



กลองกิ่งหรือกลองเส็งแบบซิ่งหนังสองหน้า
ที่มา : สนนอง คลังพระศรี



การเส็งกลองด้วยไม้แฉ้ ๒ อัน
ที่มา : เอนก นาวิกมูล

กลองครว : กลองสัญญาณยามใกล้รุ่ง เช่น เมื่อนั้น พอเด็กเด็กแล้วยามแถ่ไก่ซีเที่ยง แลเยอ ฟ้าเฮื่อแจ้งดาวข้างากงย แต่ันั้นจันโทฝ้ายยามแถ่ไก่ซีฮั่งมาแล้ว ฝูงหมู่ดาวแวดล้อมเฮื่องฟ้าซู้ ภาย เด็กค้ำค้อยดาวแล่นสนสน ฟันเยอ ดาววีมันแล่นนำเฮื่องซู้ ดีแกขอนแก่นก้องก้องควัวพาดลัน เค้าอ่านฮ้องจวนซ้องส่งเสียง แลเยอ (พระลัก). เถิงเมื่อ ราตรีลักกลองครวเค้าลัน เสียงเสบเจ้าดัง เท้าท้าวเมือง (ชูลู).

กลองจัน : กลองเพลที่ใช้ตีในวัน ๗-๘ ค่ำ และ ๑๔-๑๕ ค่ำ ของทุกเดือน ใช้ตีในเวลาทุ่มเศษ การตีใช้ช่วงสั้น ๆ เพียง ๓ บท เพื่อเตือนญาติโยมชายหนุ่มหญิงสาวลูกเล็กเด็กแดงภายในบ้าน ให้ ออกมาทำวัตรสวดมนต์ หรือฟังคำสั่งสอนจากพระสงฆ์ วัดทุกวัดในอีสานเมื่อถึงวันเช่นนี้ จะตีกลอง กลองนี้เรียก **กลองจัน กลองจันวัด** เช่น *พอคราวแล้ว อัครเอี่ยมอ่วย สุริยศ่าย สุธูเสรั้าเก่าแสง เขาก็กินแลงแล้ว ตีกลองก้องสนัน ตีกลองจันให้สาวสำน่อย ลงฝ้ายมายชาย (ผา).*



กลองเพล โปง ระฆัง ที่วัดปทุมมาลัย จังหวัดอุบลราชธานี
ที่มา : สอนอง คลังพระศรี

กลองงาย : การตีกลองสัญญาณในเวลางาย คือประมาณ ๙ ถึง ๑๐ โมง

กลองไชย-กลองไชย-กลองชัย : กลองมงคล ใช้ประสมในวงดนตรี ดีเป็นสัญญาณในกองทัพ และตีขังแนมและดูแนมบ่าวสาว เรียก **กลองไชยเกริ** เช่น *เสียงดังก้องกลองไชยสรวงเสพ...คี่นคี่น ก้องเสียงเสพมะหือรี ตีกลองไชยปีแค่นระเม็งก้อง...พระกัพากลองไชยข่มพลหนุนเข้า (คัซซ).* ยกย่อง เบื้องค้อนแกว่งไกวตาม ตาเส็งแลเหลือดดีดาถึม เลยตำหน้ากลองชัยเพื่อนพาด ฮีนฮีนก้องเชิงกล้า

กล่าวหาญ...ให้ป่าวพ้องทุกปากดาครวั หามกลองชัยแต่งเดินตีตั้ง...คูลีนั่นข้างใหญ่หกแสน ทวน ทวนตีกลองชัยป่าวพลเลยย้าย (ทำวู้ง).

กลองเด็ก : กลองเพลที่ใช้ตีในเวลาตี ๓-๔ ของวัน ๗-๘ ค่ำ และ ๑๔-๑๕ ค่ำ ของทุกเดือน เมื่อถึงวันเช่นนี้ พระสงฆ์ในวัดทุกวัดภาคอีสานจะลุกขึ้นตีกลอง เพื่อตักเตือนญาติโยมให้รู้ว่า พุธนี้ จะเป็นวันพระแล้ว ให้งดเว้นสิ่งที่ควรงด เตรียมตัวเตรียมใจมารับศีลกินทาน กลองที่ตีในวันเช่นนี้ เรียก **กลองเด็ก**

กลองตะโพน : กลองสองหน้าตีประกบกับพิณ แคน และปี่ เวลาที่เจ้านายจะออกจากสถานที่หนึ่งไปสู่อีกสถานที่หนึ่งหรือตีในเวลาแม่ทัพนายกองจะออกไปรบทัพจับศึก ตีเพื่อเอาชัยชนะเข้าศึก ศัตรู เช่น **ตะโพนพิณไค้สวนไล่เค้าคั้น แพงมาศผู้องอ้วนออกสถาน (สังข์).**



กลองตะโพน

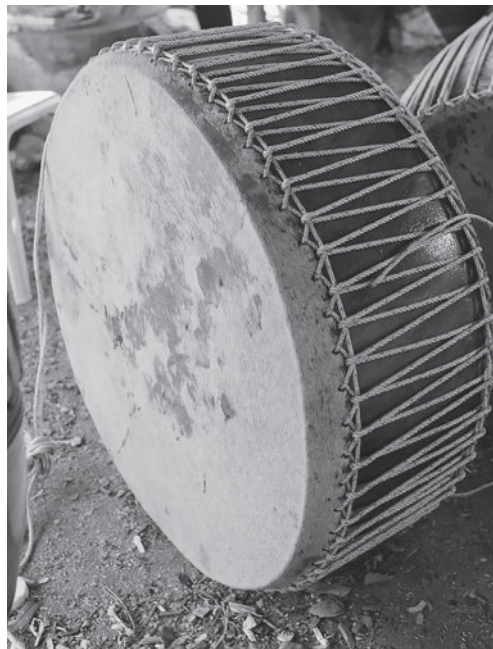
ที่มา : อนุรักษ์วัฒนธรรมอีสาน

กลองตะโพนลาว : กลองมโหรีโคราช รูปทรงคล้ายตะโพนไทย แต่ไม่มีฐานตั้งกลอง มีความเรียวยาวมากกว่า สัดสวนความยาว ๕๘ เซนติเมตร เส้นผ่านศูนย์กลาง ด้านหน้าใหญ่ ๓๒ เซนติเมตร เส้นผ่านศูนย์กลางด้านหน้าเล็ก ๒๕ เซนติเมตร



กลองตะโพนลาว (ขวา)
ที่มา : สอนอง คลังพระศรี

กลองตั้ง ๑ : กลองหน้าเดียว รูปทรงคล้ายกลองรำมะนาดของภาคกลาง แต่มีขนาดใหญ่กว่า ตัวกลองทำจากต้นไม้ขนาดใหญ่เจาะคว้านทะลุ ขึงหนังหน้าเดียว นิยมใช้หนังวัว ขึงตั้งด้วยเชือกหนังหรือเชือกไนลอน ไม้ตีใช้ไม้หุ้มนวม กลองตั้งนิยมใช้ในวงมโหรี วงกลองยาว และวงโปงลาง เป็นต้น เช่น เขากี้ ตีกลองยามชู่ภายใต้เพื่อนพ้อง เถิงเมื่อ สุริโยขึ้นเขาทองแจ้สง ยักษ์ไต้ฮ่อง กลองตั้งป่าพล (จำปา).



กลองตั้ง
ที่มา : สมัย ชัยครรชิต



กลองตั้งในวงโปงลาง
ที่มา : สนั่น คลังพระศรี



กลองตั้งในวงกลองยาว
ที่มา : สนั่น คลังพระศรี

กลองตั้ง ๒ : กลองในวงมโหรีพื้นบ้าน จัดอยู่ในประเภทกลองสองหน้า มีขนาดไม่แน่นอน ตัวกลองทำจากวัสดุที่หาได้ในท้องถิ่น เช่น หนังกลองทำด้วยหนังวัวหรือหนังควาย ตัวกลองทำจากไม้ขนุน มีเชือกซึ่งหน้ากลองทั้งสองด้านไว้ให้ตึง ในส่วนของหูหิ้วกลองอาจทำจากเชือกไนลอนหรือหนังก็ได้ ไม้ตีกลองส่วนหัวจะมีผ้าหุ้มพันไว้ มีบทบาทหน้าที่เป็นเครื่องดนตรีประกอบจังหวะของวง



กลองตั้งวงมโหรีอีสานใต้
ที่มา : สอนอง คลังพระศรี

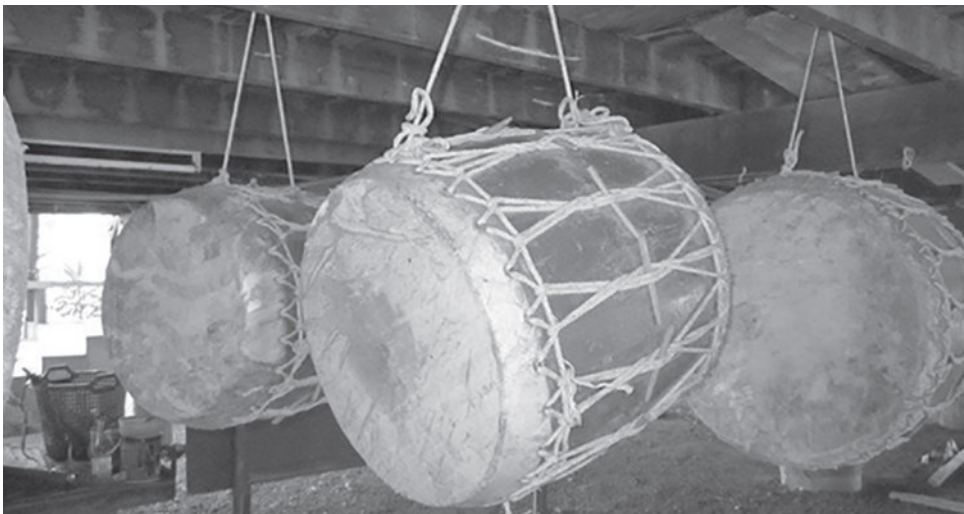


การบรรเลงกลองตั้งวงมโหรีอีสานใต้
ที่มา : พิษชาณัฐ ตู๋จินดา



กลองตั้งหรือรำมะนาในวงมโหรีพื้นบ้าน
ที่มา : สนั่น คลังพระศรี

กลองตุ้ม : กลองซึ่งหนึ่งสองหน้าขนาดเท่ากันทั้งสองด้าน นิยมใช้สองคนหามแขวนตีพร้อม กับผ่างฮาดในขบวนแห่ หรือขบวนพ็อนในเทศกาลต่าง ๆ เช่น งานบุญบั้งไฟ หรืองานบุญเดือนหก เรียกว่า “วงกลองตุ้ม” เช่น *ท่วนท่วนก้องกลองตุ้มเดินเสียง (จำปา)*, *ดีแกโยโย่ฟ้าไหลหลีกดารารุ้งเยอเสียงกลองตบแม่โพนแกมฮ้อง สนวนไลพร้อมกาละลับเดื่องเดิด ปี่ห้อยก้องกลองตุ้มยิงระบำ (ฮุ่ง)*.



กลองตุ้ม
ที่มา : ชัยวัฒน์ โกพลรัตน์



วงกลองตุ้ม บรรเลงที่ห้องสนามหลวง กรุงเทพฯ
ที่มา : สอนอง คลังพระศรี



กลองตุ้มหามตีคู่กับผ่างฮาด
ที่มา : สอนอง คลังพระศรี

กลองตุ้ม-กลองตุ้มโอง : กลองตุ้ม กลองสองหน้าขนาดใหญ่ ใช้ประสมอยู่ในวงตุ้มโอง รูปทรงคล้ายกลองเพลหรือกลองทัด ใช้ตีคู่กันกับฆ้องโหม่ง จึงเรียกการประสมวงนี้ว่า “ตุ้มโอง” ตามเสียงกลองและเสียงฆ้องนั่นเอง ใช้บรรเลงในงานอวมงคลแก่บิณฑบาต



กลองตุ้ม วงตุ้มโอง
ที่มา : พิษชาณุรัฐ ตู๋จินดา

กลองแต่-กลองแต่ : ชื่อเรียกกลองสองหน้า ประเภทกลองกิ่งหรือกลองเส็ง ใช้แล้วตีของชาวผู้ไท

กลองท้วง : กลองเพลที่ใช้ตีในเวลาเกิดเหตุ เช่น ไฟไหม้เรือน หรือพระตกแม่ออก คือต้องอาบัติปาราชิก การตีกลองท้วงนี้จะตีในเวลาไหนก็ได้ แต่ต้องตีให้ใกล้กับเวลาที่เกิดเหตุ เพื่อเตือนให้ช่วยกันหาทางดับเหตุ ถ้าตีในเวลาประเคนนาค ต้องตีไปด้วย เพื่อเตือนให้ญาติพี่น้องทราบว่ามีคนจะเข้าไปบวชแล้ว เขาจะได้ยกมืออนุโมทนาสาธุการ เพราะการยกมือก็เป็นบุญอย่างหนึ่ง คือ บัณฑิตานโมทนาภัย บุญเกิดจากการอนุโมทนา กลองท้วงนี้ตีช่วงสั้น ๆ ตีเพียง ๓ ช่วงก็พอ เช่น เค็งเค็ง ก้องเสียงกลองตีเสพ... ตื่นตีกลองท้วง แท้แล้ว (คัชช).

กลองทั้ง : กลองมโหรีโคราช ซึ่งหนังสองหน้ารูปทรงกลม หน้ากลองเส้นผ่านศูนย์กลาง ๔๓ เซนติเมตร เส้นรอบวงตัวกลอง ๑๔๖ เซนติเมตร ความกว้าง ๒๖ เซนติเมตร