



สถาบัน **THE BEST CENTER**

2145/7 ซ.รามคำแหง 43/1 ถ.รามคำแหง แขวงหัวหมาก เขตบางกะปิ กรุงเทพฯ 10240

โทร.0-2318-6868, 0-2314-1492 โทรสาร 0-2718-6274

www.thebestcenter.com facebook.com/bestcentergroup

คุณภาพทางวิชาการต้องมาที่ 1

คู่มือเตรียมสอบ

เจ้าหน้าที่การเกษตร

กรมอุทยานแห่งชาติ สัตว์ป่าและพันธุ์พืช



ความรู้ความสามารถที่ใช้เฉพาะตำแหน่ง

ประกอบด้วย

- ความรู้เกี่ยวกับเกี่ยวกับงานเกษตรกรรม การเพาะปลูก การเพาะชำ การขยายพันธุ์ การดูแลรักษา การใช้ปุ๋ย การปรับปรุงดิน การป้องกันและกำจัดศัตรูพืช การตกแต่งปรับภูมิทัศน์ ความรู้ความเข้าใจกฎหมาย กฎ ระเบียบและข้อบังคับอื่นที่ใช้ในการปฏิบัติงานในหน้าที่ที่เกี่ยวข้องกับการดำเนินชีวิต และที่เป็นปัญหาสังคมในขณะนี้
- ความรู้ทั่วไปเกี่ยวกับระบบพนักงานราชการ และกรมอุทยานแห่งชาติ สัตว์ป่าและพันธุ์พืช

สนใจสั่งซื้อ หรือสอบถามเพิ่มเติม โทร.081-496-9907



LINE: @thebestcenter

280.-

**คู่มือเตรียมสอบ
เจ้าหน้าที่การเกษตร**

กรมอุทยานแห่งชาติ สัตว์ป่า และพันธุ์พืช

ราคา 280.-

คำนำ

ชุดคู่มือเตรียมสอบ สำหรับการสอบเข้าตำแหน่งเจ้าหน้าที่การเกษตร กรมอุทยานแห่งชาติ สัตว์ป่าและพันธุ์พืช โดยทางสถาบัน THE BEST CENTER และฝ่ายวิชาการ สถาบันได้เรียบเรียงขึ้น เพื่อให้ผู้สมัครสอบใช้สำหรับเตรียมตัวสอบในการสอบแข่งขันฯ ในครั้งนี้

ดังนั้นทางสถาบัน THE BEST CENTER ได้เล็งเห็นความสำคัญ โดยทั้งเล่มเป็นการเจาะเนื้อหา พ.ร.บ. ระเบียบ ตามที่กำหนดในการสอบ พร้อมเจาะข้อสอบเฉลยอธิบายอย่างละเอียดพร้อม มาจัดทำเป็นหนังสือชุดนี้ขึ้น เพื่อให้ผู้ที่สอบได้เตรียมตัวอ่านล่วงหน้า มีความพร้อมในการทำข้อสอบ

ท้ายนี้ คณะผู้จัดทำขอขอบคุณทางสถาบัน THE BEST CENTER ที่ได้ให้การสนับสนุนและมีส่วนร่วมในการจัดทำต้นฉบับนี้ ทำให้หนังสือเล่มนี้สามารถสำเร็จขึ้นมาเป็นเล่มได้ พร้อมกันนี้คณะผู้จัดทำขออ้อมรับข้อบกพร่องใด ๆ อันเกิดขึ้นและยินดีรับฟังความคิดเห็นจากทุก ๆ ท่าน เพื่อที่จะนำมาปรับปรุงแก้ไขให้ดียิ่งขึ้น

ขอให้โชคดีในการสอบทุกท่าน
ฝ่ายวิชาการ
สถาบัน The Best Center
www.thebestcenter.com

สารบัญ

➤ ความรู้เกี่ยวกับกรมอุทยานแห่งชาติ สัตว์ป่าและพันธุ์พืช	1
★ แนวข้อสอบระเบียบสำนักนายกรัฐมนตรีว่าด้วยพนักงานราชการ พ.ศ. 2547	
และที่แก้ไขเพิ่มเติมฉบับที่ 2 พ.ศ. 2560	13
➤ พระราชบัญญัติ พันธุ์พืช พ.ศ. 2518	25
★ แนวข้อสอบ พระราชบัญญัติพันธุ์พืช พ.ศ. 2518	
และที่แก้ไขเพิ่มเติมฉบับที่ 3 พ.ศ. 2550	42
➤ พระราชบัญญัติคุ้มครองพันธุ์พืช พ.ศ. 2542	47
★ แนวข้อสอบ พระราชบัญญัติคุ้มครองพันธุ์พืช พ.ศ. 2542	65
➤ ความรู้พื้นฐานเกษตรกรรม การเพาะปลูก การเพาะชำ	69
➤ การขยายพันธุ์พืช	108
➤ การใช้ปุ๋ย ฮอร์โมน และการอารักขาพืช	126
➤ การปรับปรุงบำรุงดิน	160
➤ การป้องกันและกำจัดศัตรูพืช	171
➤ การตกแต่งปรับภูมิทัศน์	204
➤ การเกษตรยั่งยืน	218
➤ หลักปรัชญาเศรษฐกิจพอเพียง	228
★ แนวข้อสอบ หลักปรัชญาเศรษฐกิจพอเพียง	240
★ แนวข้อสอบ การเกษตร ชุดที่ 1.	247
★ แนวข้อสอบ การเกษตร ชุดที่ 2.	265
★ แนวข้อสอบ การเกษตร ชุดที่ 3.	278

ความรู้เกี่ยวกับกรมอุทยานแห่งชาติ สัตว์ป่า และพันธุ์พืช

➤ ประวัติความเป็นมา



เดิมงานด้านป่าไม้ทั้งหมด อันได้แก่ งานปลูกบำรุงป่า งานวนวัฒนวิจัย งานอุทยานแห่งชาติ งานทางด้านสัตว์ป่า งานต้นน้ำ และงานด้านป้องกันปราบปรามและไฟป่า เป็นต้น ล้วนอยู่กับกรมป่าไม้ กระทรวงทรัพยากรธรรมชาติและสิ่งแวดล้อม (เดิมสังกัดกระทรวงเกษตรและสหกรณ์) ทั้งสิ้น แต่เมื่อวันที่ ๒๐ กันยายน ๒๕๔๕ วุฒิสภาได้มีมติด้วยคะแนน ๑๒๗ ต่อ ๒๓ ให้แยกงานที่เกี่ยวกับป่าเศรษฐกิจและงานด้านอนุรักษ์และการคุ้มครองป่าไม้ออกจากกัน โดยให้งานทางด้านป่าเศรษฐกิจอยู่กับกรมป่าไม้ ส่วนงานด้านอนุรักษ์และการคุ้มครองให้ไปตั้งเป็นกรมขึ้นมาใหม่ และให้สังกัดกระทรวงทรัพยากรธรรมชาติและสิ่งแวดล้อม ซึ่งเป็นกระทรวงใหม่

ต่อมาสภาผู้แทนราษฎรก็ได้มีมติเห็นชอบตามผลการประชุมของวุฒิสภาดังกล่าว ซึ่งจะต่างไปจากมติเดิมของสภาผู้แทนราษฎรในการพิจารณา ในวาระที่ ๓ วันที่ ๒๕ มิถุนายน พ.ศ.๒๕๔๕ ซึ่งความเห็นดังกล่าวแต่เดิมเหล่านี้ไม่มีการแยกกรมป่าไม้เป็น ๒ กรม ต่อมาได้มีพระราชกฤษฎีกา เล่มที่ ๑๑๕ ตอนที่ ๕๕ ก. ลงวันที่ ๒ ตุลาคม ๒๕๔๕ ให้จัดตั้งกรมอุทยานแห่งชาติ สัตว์ป่า และพันธุ์พืช ในสังกัดกระทรวงทรัพยากรธรรมชาติและสิ่งแวดล้อม และเมื่อวันที่ ๕ ตุลาคม พ.ศ.๒๕๔๕ พ.ต.ท.ดร.ทักษิณ ชินวัตร นายกรัฐมนตรีในขณะนั้น ได้มีคำสั่งแต่งตั้งให้ ดร.ปลอดประสพ สุรัสวดี ปลัดกระทรวงทรัพยากรธรรมชาติและสิ่งแวดล้อมในขณะนั้น ดำรงตำแหน่งรักษาราชการแทนอธิบดีกรมอุทยานแห่งชาติ สัตว์ป่า และพันธุ์พืช จึงถือได้ว่าเป็นอธิบดีกรมอุทยานแห่งชาติ สัตว์ป่า และพันธุ์พืช คนแรก และได้ดำรงตำแหน่งอยู่จนถึงวันที่ ๑๔ พฤศจิกายน พ.ศ.๒๕๔๕ จึงได้มีการแต่งตั้ง นายสมชาย เพียรสถาพร ขึ้นดำรงตำแหน่งอธิบดีกรมอุทยานแห่งชาติ สัตว์ป่า และพันธุ์พืช อย่างเป็นทางการ

กรมอุทยานแห่งชาติ สัตว์ป่า และพันธุ์พืช ดำเนินกิจการเกี่ยวกับการอนุรักษ์ ส่งเสริม และฟื้นฟูทรัพยากรธรรมชาติ สัตว์ป่า และพันธุ์พืช ในเขตพื้นที่ป่าเพื่อการอนุรักษ์ โดยการควบคุม ป้องกันพื้นที่ป่าอนุรักษ์ เดิมที่มีอยู่ และพื้นที่ป่าเสื่อมโทรมให้กลับสมบูรณ์ด้วยกลยุทธ์การส่งเสริม กระตุ้น และปลูกจิตสำนึกให้ชุมชนมีความหวงแหนและการมีส่วนร่วมในการดูแลทรัพยากรท้องถิ่น เพื่อเป็นการรักษาสมดุลของระบบนิเวศและสิ่งแวดล้อม ตลอดจนความหลากหลายทางชีวภาพ สำหรับเป็นแหล่งต้นน้ำลำธาร แหล่งที่อยู่อาศัยของสัตว์ป่า แหล่งอาหาร แหล่งนันทนาการและการท่องเที่ยวทางธรรมชาติของประชาชน ดังวิสัยทัศน์ของกรมอุทยานแห่งชาติ สัตว์ป่า และพันธุ์พืช ที่ว่า "ผืนป่าหลากหลาย สัตว์ป่ามากมาย ป่าไม้อยั่งยืน"

➤ วิสัยทัศน์

" เพิ่มพื้นที่ป่าอนุรักษ์ให้ได้ร้อยละ ๒๕ ของพื้นที่ประเทศ ภายในปี ๒๕๖๕ "

➤ พันธกิจ

1. อนุรักษ์ คุ้มครองและฟื้นฟูทรัพยากรป่าไม้และสัตว์ป่า
2. วิจัย พัฒนาและให้บริการด้านวิชาการ
3. บริหารจัดการทรัพยากรป่าไม้และสัตว์ป่า โดยการมีส่วนร่วมบนพื้นฐานเทคโนโลยีที่เหมาะสม
4. ส่งเสริมการใช้ประโยชน์จากทรัพยากรธรรมชาติ อย่างสมดุลและยั่งยืน

➤ บทบาท ภารกิจ

กรมอุทยานแห่งชาติ สัตว์ป่า และพันธุ์พืช มีภารกิจเกี่ยวกับการอนุรักษ์ ส่งเสริม และฟื้นฟูทรัพยากรป่าไม้ สัตว์ป่า และพันธุ์พืช ในเขตพื้นที่ป่าเพื่อการอนุรักษ์ โดยการควบคุม ป้องกัน พื้นที่ป่าอนุรักษ์เดิมที่มีอยู่ และพื้นที่ป่าเสื่อมโทรมให้กลับสมบูรณ์ ด้วยกลยุทธ์การส่งเสริม กระตุ้น และปลูกจิตสำนึกให้ชุมชนมีความรู้สึกรักหวงแหน และการมีส่วนร่วมในการดูแลทรัพยากรท้องถิ่น เพื่อเป็นการรักษาสมดุลของระบบนิเวศและสิ่งแวดล้อม ตลอดจนความหลากหลายทางชีวภาพ สำหรับเป็นแหล่งต้นน้ำลำธาร แหล่งที่อยู่อาศัย ของสัตว์ป่า แหล่งอาหาร นันทนาการ และการท่องเที่ยวทางธรรมชาติของประชาชน

หน้าที่ตามกฎหมาย ตามกฎกระทรวงแบ่งส่วนราชการกรมอุทยานแห่งชาติ สัตว์ป่า และพันธุ์พืช

กระทรวงทรัพยากรธรรมชาติและสิ่งแวดล้อม พ.ศ. 2547 ได้แก่

- 1) อนุรักษ์ คุ้มครอง ดูแล รักษาทรัพยากรป่าไม้และสัตว์ป่าให้มีสมดุลตามธรรมชาติ และให้มีการใช้ทรัพยากรธรรมชาติอย่างยั่งยืนที่เกิดประโยชน์สูงสุดทางด้านเศรษฐกิจและสังคม
- 2) ฟื้นฟู แก้ไข ความเสื่อมโทรมของทรัพยากรธรรมชาติ และระบบนิเวศในพื้นที่ป่าไม้
- 3) ควบคุม กำกับดูแล ป้องกันการบุกรุก การทำลายป่า และการกระทำผิดตามกฎหมายว่าด้วยป่าไม้ กฎหมายว่าด้วยป่าสงวนแห่งชาติ กฎหมายว่าด้วยอุทยานแห่งชาติ กฎหมายว่าด้วยการสงวนและคุ้มครองสัตว์ป่าและกฎหมายอื่นที่เกี่ยวข้อง
- 4) ศึกษา วิจัย และพัฒนาวิธีการอนุรักษ์ การบริหารจัดการ และฟื้นฟูทรัพยากรป่าไม้ สัตว์ป่า และความหลากหลายทางชีวภาพ
- 5) กำหนดมาตรการและมาตรฐานเกี่ยวกับการอนุรักษ์ บริหารจัดการและการใช้ประโยชน์จากทรัพยากรป่าไม้และสัตว์ป่า
- 6) บริการข้อมูลสารสนเทศและถ่ายทอดเทคโนโลยีด้านป่าไม้
- 7) ปฏิบัติการอื่นใดตามที่กฎหมายกำหนดให้เป็นอำนาจหน้าที่ของกรมอุทยานแห่งชาติ สัตว์ป่า และพันธุ์พืช หรือตามที่กระทรวงหรือคณะรัฐมนตรีมอบหมาย

พื้นที่อนุรักษ์ หมายถึง พื้นที่ในความรับผิดชอบของกรมอุทยานแห่งชาติ สัตว์ป่า และพันธุ์พืช ที่ได้ประกาศในพระราชกฤษฎีกา กฎกระทรวง กฎหมาย และระเบียบของทางราชการ

➤ **ค่านิยมขององค์การ**

ค่านิยมขององค์การคือ “ PROTECT ” หมายถึง “คุ้มครองรักษา ”

P = Participation หมายถึง ทุกภาคส่วนมีส่วนร่วมในการบริหารจัดการทรัพยากรธรรมชาติและสิ่งแวดล้อม

R = Relevance หมายถึง งานตรงภารกิจ

O = Outcome หมายถึง มุ่งเน้นผลลัพธ์จากการดำเนินงานเป็นหลัก

T = Team หมายถึง ทำงานเป็นทีม

E = Efficiency หมายถึง ทำงานอย่างมีประสิทธิภาพ

C = Conservation หมายถึง อนุรักษ์ทรัพยากรธรรมชาติให้คงความอุดมสมบูรณ์ สามารถใช้ประโยชน์อย่างยั่งยืน

T = Technology หมายถึง นำวิทยาการมาใช้ในการปฏิบัติงาน

➤ **วัฒนธรรมองค์การ**

มุ่งมั่นทำงานให้สำเร็จและทำงานเป็นทีม

➤ **ประเด็นยุทธศาสตร์**

๑. ด้านการป้องกันการบุกรุก ทำลายทรัพยากรป่าไม้ อย่างบูรณาการ

เป้าประสงค์

ระงับ ยับยั้งการบุกรุกทำลายทรัพยากรป่าไม้ การใช้ประโยชน์ที่ดินป่าไม้ การครอบครองพื้นที่ป่าโดยผิดกฎหมาย การทวงคืนพื้นที่ป่าให้กลับมาเป็นพื้นที่ของรัฐ และเพิ่มพื้นที่ป่าอนุรักษ์ เพื่อความอุดมสมบูรณ์ตามธรรมชาติ

๒. ด้านอนุรักษ์และฟื้นฟู พื้นที่ป่าอนุรักษ์ให้มีสภาพป่าสมบูรณ์

เป้าประสงค์

อนุรักษ์ ฟื้นฟู บำรุงรักษาระบบนิเวศป่าต้นน้ำเสื่อมโทรม ให้กลับคืนสภาพทางธรรมชาติ โดยการน้อมนำแนวพระราชดำริใช้ศาสตร์การฟื้นฟูตามหลักธรรมชาติฟื้นฟูธรรมชาติ และการพัฒนารูปแบบการฟื้นฟู ด้วยกระบวนการทางวนวัฒนวิธีที่เหมาะสมกับระบบนิเวศ และการส่งเสริมการพัฒนาคุณภาพชีวิตของชุมชนและราษฎรในพื้นที่สูงในการมีส่วนร่วมในการดูแลระบบนิเวศ โดยฐานชุมชนสร้างความตระหนักต่อผลกระทบจากการเปลี่ยนแปลงสภาพภูมิอากาศและภัยธรรมชาติ

๓. ด้านการเพิ่มประสิทธิภาพ การเฝ้าระวังพื้นที่ป่าอนุรักษ์ เพื่อลดภัยคุกคามต่อระบบนิเวศป่าไม้และสัตว์ป่า

เป้าประสงค์

การวางระบบ กลไก กระบวนการ วิธีปฏิบัติในการลดภัยคุกคาม และการเฝ้าระวัง ป้องกัน รักษา ระบบนิเวศป่าและพื้นที่อนุรักษ์ทุกประเภท รวมทั้งลดความเสี่ยงต่อการสูญเสียความหลากหลายทางชีวภาพของพืช สัตว์ และระบบนิเวศโดยรวม รวมถึงต้องใช้มาตรการทางสังคมและกระบวนการเรียนรู้ของชุมชนในการวางแผนการปรับตัวให้สอดคล้องกับสถานการณ์ โดยผสมผสานมาตรการทางเศรษฐกิจ สังคม และการใช้ประโยชน์จากทรัพยากรธรรมชาติอย่างมีกฎกติกาที่เห็นพ้องร่วมกัน

๔. ด้านการพัฒนาศักยภาพพื้นที่ป่าอนุรักษ์ในการให้บริการด้านนิเวศอย่างสมดุล เป้าประสงค์

ให้ความสำคัญกับการบริหารจัดการพื้นที่อนุรักษ์ที่มีศักยภาพในการให้บริการ ด้านนิเวศ ทั้งในเชิงป่าไม้ สัตว์ป่า คุณค่าความงามทางทัศนียภาพพื้นที่ธรรมชาติที่โดดเด่น โดยเน้นพัฒนาศักยภาพของแหล่งธรรมชาติ โครงสร้างพื้นฐาน สิ่งอำนวยความสะดวก รูปแบบการใช้ประโยชน์ การจัดการสิ่งแวดล้อม ความปลอดภัย การให้บริการที่มีมาตรฐานและคุณภาพเป็นที่ยอมรับและประทับใจ รวมทั้งระบบการจัดเก็บค่าธรรมเนียมในการเข้าใช้ บริการ และยังรวมถึงการจัดทำแผนแม่บท (Master Plan) สำหรับการวางแผนพัฒนาพื้นที่อุทยานแห่งชาติ เขตรักษา พันธุ์สัตว์ป่า และพื้นที่สงวนทางธรรมชาติที่เกี่ยวข้อง

๕. ด้านการศึกษา วิจัย พัฒนา และสร้างนวัตกรรมเพื่อสนับสนุนการบริหารจัดการ เป้าประสงค์

มุ่งพัฒนาองค์ความรู้ กระบวนการ เทคนิควิธี รูปแบบ การบริหาร จัดการพื้นที่ป่าอนุรักษ์ ทรัพยากรป่าไม้ สัตว์ป่า ความหลากหลายทางชีวภาพ โดยใช้งานวิจัย พัฒนาและต่อยอดสู่การเป็นนวัตกรรม ที่สนับสนุนการ อนุรักษ์ ป่าไม้ บริหารจัดการ พื้นที่ป่าอนุรักษ์ให้มีความสมดุล เพื่อการบริการของระบบนิเวศที่ยั่งยืน การเพิ่มมูลค่า ของทรัพยากรและระบบนิเวศ และรวมถึงการสร้างความร่วมมือทางวิชาการ การถ่ายทอดองค์ความรู้ เทคโนโลยีใน การวิจัยและพัฒนาอย่างเป็นระบบ

๖. ด้านการปรับสมดุลและพัฒนา ระบบการบริหารระบบจัดการภาครัฐ เป้าประสงค์

วางระบบ รากฐาน การดำเนินงานของกลไก เครื่องมือ กระบวนการ และระบบสนับสนุนการบริหารจัดการ ที่มุ่งประสิทธิผลสอดคล้อง กับแผนการปฏิรูปประเทศและยุทธศาสตร์ชาติ โดยเฉพาะอย่างยิ่งการบริหารกิจการ บ้านเมืองที่ดี เป็นที่ยอมรับของสังคมและประชาชน ตลอดจนลดการทุจริต และการสร้างธรรมาภิบาลการ บริหารงานภาครัฐ ทั้งภาวะการนำองค์กร กระบวนการทำงาน สมรรถนะบุคลากร การจัดการความรู้ การสร้าง เครือข่าย การพัฒนาระบบบริหาร ที่มุ่งผลลัพธ์การทำงาน รวมทั้งการสร้างความรู้ความรับผิดชอบต่อสังคม



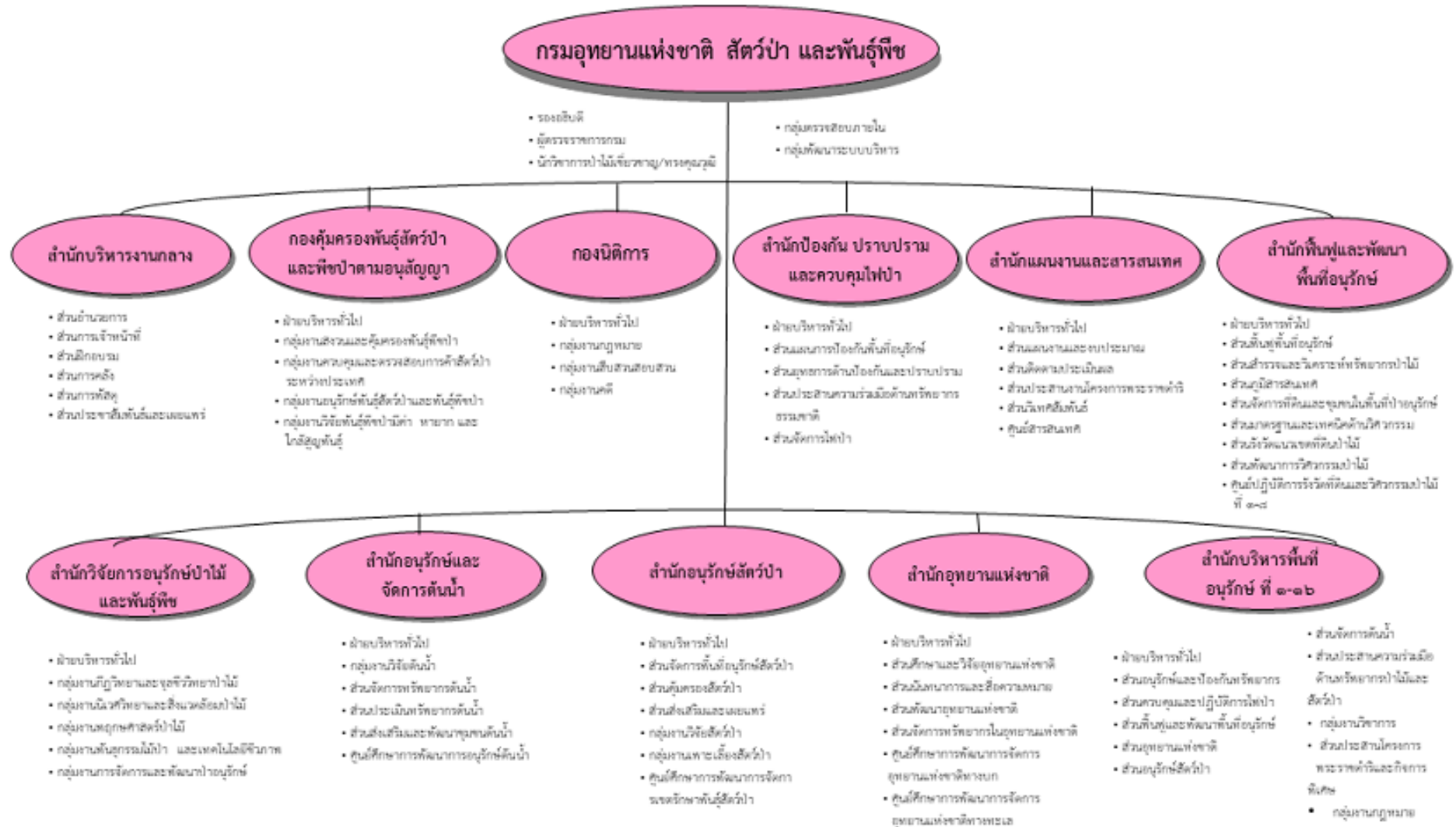
นายอรธพล เจริญชันษา

Mr.ATHAPOL CHAROENSHUNSA

อธิบดีกรมทรัพยากรทางทะเลและชายฝั่ง

รักษาราชการแทนอธิบดีกรมอุทยานแห่งชาติ สัตว์ป่า และพันธุ์พืช

โครงสร้างและการแบ่งงานภายในของกรมอุทยานแห่งชาติ สัตว์ป่า และพันธุ์พืช (ตามกฎหมาย)



➤ **โครงสร้างและการแบ่งงานภายในของกรมอุทยานแห่งชาติ สัตว์ป่า และพันธุ์พืช (ตามมอบหมายงาน)**

ส่วนกลาง

- อธิบดี
- ผู้ทรงคุณวุฒิด้านการอนุรักษ์ทรัพยากรป่าไม้และสัตว์ป่า
- รองอธิบดี
- ผู้ตรวจราชการกรม
- กลุ่มตรวจสอบภายใน
- กลุ่มพัฒนาระบบบริหาร
- กลุ่มงานจริยธรรม
- ศูนย์ราชการสะดวกกรมอุทยานแห่งชาติ สัตว์ป่า และพันธุ์พืช

สำนักบริหารงานกลาง

- ผู้เชี่ยวชาญด้านการบริหารทรัพยากรบุคคล
- ส่วนอำนวยการ
- ส่วนการเจ้าหน้าที่
- ส่วนฝึกอบรม
- ส่วนการคลัง
- ส่วนการพัสดุ
- ส่วนประชาสัมพันธ์และเผยแพร่
- ส่วนเสริมสร้างวินัย
- ศูนย์ปฏิบัติการอาคารสถานที่ และยานพาหนะ

กองคุ้มครองพันธุ์สัตว์ป่าและพืชป่าตามอนุสัญญา

- ส่วนอำนวยการ
- ส่วนบริหารอนุสัญญา
- ส่วนอนุญาตการค้าสัตว์ป่าระหว่างประเทศ
- ส่วนด่านตรวจสัตว์ป่า
- ส่วนควบคุมงาช้าง
- ส่วนจัดการสัตว์ป่าต่างประเทศ
- สำนักงานต่อต้านการค้าสัตว์ป่าและพืชป่าที่ผิดกฎหมายของประเทศไทย

กองนิติการ

- ฝ่ายบริหารทั่วไป
- กลุ่มงานกฎหมาย
- กลุ่มงานสืบสวนสอบสวน
- กลุ่มงานคดี

สำนักป้องกันปราบปราม และควบคุมไฟป่า

- ผู้เชี่ยวชาญเฉพาะด้านระบบป้องกัน ปราบปราม และจัดการไฟป่า
- ส่วนอำนวยการ
- ส่วนแผนการป้องกันพื้นที่อนุรักษ์
- ส่วนยุทธการด้านป้องกันและปราบปราม
- ส่วนควบคุมไฟป่า
- ส่วนประสานความร่วมมือด้านทรัพยากรธรรมชาติ
- ศูนย์ปฏิบัติการพิเศษผู้พิทักษ์อุทยานแห่งชาติและสัตว์ป่า

สำนักแผนงานและสารสนเทศ

- ผู้เชี่ยวชาญด้านนโยบายและแผน
- ส่วนอำนวยการ
- ส่วนนโยบายและแผน
- ส่วนติดตามประเมินผล
- ส่วนจัดการงบประมาณ

สำนักฟื้นฟูและพัฒนาพื้นที่อนุรักษ์

- ผู้เชี่ยวชาญเฉพาะด้านระบบการฟื้นฟูและพัฒนาพื้นที่อนุรักษ์
- ส่วนอำนวยการ
- ส่วนฟื้นฟูพื้นที่อนุรักษ์
- ส่วนสำรวจและวิเคราะห์ทรัพยากรป่าไม้
- ส่วนจัดการที่ดินและชุมชนในพื้นที่ป่าอนุรักษ์
- ส่วนมาตรฐานและเทคนิคด้านวิศวกรรม
- ส่วนรังวัดแนวเขตที่ดินป่าไม้
- ส่วนพัฒนาการวิศวกรรมป่าไม้
- ศูนย์สนับสนุนการอนุรักษ์พันธุ์ไม้ป่า
- ศูนย์ปฏิบัติการรังวัดที่ดินวิศวกรรมป่าไม้ที่ 1 - 8
- สำนักงานตรวจสอบพิสูจน์ การถือครองหนังสือแสดงสิทธิที่ดินในเขตพื้นที่ป่าอนุรักษ์

สำนักสนองงานพระราชดำริ

- ส่วนอำนวยการ
- ส่วนแผนงานและงบประมาณ
- ส่วนประสานงานโครงการภาคกลาง
- ส่วนประสานงานโครงการภาคตะวันออกเฉียงเหนือ
- ส่วนประสานงานโครงการภาคเหนือ
- ส่วนประสานงานโครงการภาคใต้

- ส่วนศึกษาและพัฒนา

สำนักวิจัยการอนุรักษ์ป่าไม้และพันธุ์พืช

- ผู้เชี่ยวชาญเฉพาะด้านวิจัยพันธุ์พืช
- ผู้เชี่ยวชาญเฉพาะด้านอนุกรมวิธานพืช
- ผู้เชี่ยวชาญเฉพาะด้านวิจัยการอนุรักษ์ป่าไม้
- ส่วนอำนวยการ
- ส่วนความหลากหลายทางชีวภาพ
- ส่วนสำรวจและวิเคราะห์ทรัพยากรป่าไม้
- ส่วนส่งเสริมและเผยแพร่การอนุรักษ์ป่าไม้
- กลุ่มงานพฤกษศาสตร์ป่าไม้
- กลุ่มงานวิจัยระบบนิเวศป่าไม้และสิ่งแวดล้อม
- กลุ่มงานวิจัยกีฏวิทยาและจุลชีววิทยาป่าไม้
- กลุ่มงานวิจัยพันธุศาสตร์ป่าไม้และพันธุ์พืชป่าหายาก
- ส่วนการเปลี่ยนแปลงสภาพภูมิอากาศภาคป่าไม้

สำนักอนุรักษ์และจัดการต้นน้ำ

- ผู้เชี่ยวชาญเฉพาะด้านอนุรักษ์การฟื้นฟูและจัดการต้นน้ำ
- ส่วนอำนวยการ
- กลุ่มงานวิจัยต้นน้ำ
- ส่วนจัดการทรัพยากรต้นน้ำ
- ส่วนประเมินทรัพยากรต้นน้ำ
- ส่วนแผนงานและพัฒนาระบบบริหาร
- ส่วนส่งเสริมและพัฒนาชุมชนต้นน้ำ
- ส่วนศึกษาการพัฒนาการอนุรักษ์ต้นน้ำ

สำนักอนุรักษ์สัตว์ป่า

- ผู้เชี่ยวชาญเฉพาะด้านอนุรักษ์สัตว์ป่า
- ส่วนอำนวยการ
- ส่วนจัดการพื้นที่อนุรักษ์สัตว์ป่า
- ส่วนคุ้มครองสัตว์ป่า
- ส่วนส่งเสริมการอนุรักษ์สัตว์ป่า
- ส่วนแผนงานและงบประมาณ
- ศูนย์ศึกษาการพัฒนาการจัดการพื้นที่อนุรักษ์สัตว์ป่า
- กลุ่มงานวิจัยสัตว์ป่า
- กลุ่มงานเพาะเลี้ยงสัตว์ป่า

- กลุ่มงานจัดการสุขภาพสัตว์ป่า

สำนักอุทยานแห่งชาติ

- ผู้เชี่ยวชาญเฉพาะด้านพัฒนาอุทยานแห่งชาติ
- ส่วนอำนวยการ
- ส่วนแผนงานอุทยานแห่งชาติ
- ส่วนพัฒนาอุทยานแห่งชาติ
- ส่วนจัดการทรัพยากร
- ส่วนอนุรักษ์ทรัพยากร
- ส่วนจัดการท่องเที่ยวและนันทนาการ
- ส่วนวิจัยและพัฒนาวัฒนธรรมอุทยานแห่งชาติ
- ส่วนจัดการอุทยานแห่งชาติทางทะเล
- ส่วนกู้ภัยอุทยานแห่งชาติ
- ศูนย์เฝ้าระวังภัยคุกคามพื้นที่อุทยานแห่งชาติ

กองการต่างประเทศ

- ส่วนอำนวยการ
- ส่วนความร่วมมือและอนุสัญญา
- ส่วนมรดกโลกทางธรรมชาติและพื้นที่สงวนชีวมณฑล

ศูนย์ควบคุมมาตรฐานการลาดตระเวนเชิงคุณภาพ

- ฝ่ายอำนวยการ
- ฝ่ายติดตามประเมินผล

สำนักงานผู้ตรวจราชการกรม

- ฝ่ายบริหารทั่วไป
- ฝ่ายตรวจราชการ
- ฝ่ายกิจกรรมพิเศษ

สำนักงานบริหารโครงการปลูกป่าและฟื้นฟูป่าต้นน้ำ

- ส่วนอำนวยการ
- ส่วนสารสนเทศ
- ส่วนแผนงานและงบประมาณ

ศูนย์เทคโนโลยีสารสนเทศและการสื่อสาร

- ส่วนอำนวยการ
- ส่วนพัฒนาระบบสารสนเทศ
- ส่วนปฏิบัติการคอมพิวเตอร์และเครือข่าย
- ส่วนภูมิสารสนเทศ



แผนปฏิบัติการ กรมอุทยานแห่งชาติ

วิสัยทัศน์ “เพิ่มพื้นที่ป่าอนุรักษ์ให้ได้

พันธกิจ

๑. อนุรักษ์ ค้ำครองและฟื้นฟูทรัพยากรป่าไม้และสัตว์ป่า
๒. วิจัย พัฒนาและให้บริการด้านวิชาการ



Stakeholder Analysis

- หน่วยงานภาครัฐ
- เอกชน กลุ่มเครือข่ายต่างๆ และสื่อมวลชน
- สถาบันการศึกษาและนักศึกษา
- ประชาชนในเขตพื้นที่อนุรักษ์
- ประชาชนรอบเขตพื้นที่อนุรักษ์
- นักท่องเที่ยว
- ผู้ประกอบการ

วัฒนธรรม
มุ่งมั่นทำงาน

แผนปฏิบัติ ราชการ เรื่อง ...	๑. อนุรักษ์ ปกป้องรักษา และฟื้นฟูพื้นที่ป่าอนุรักษ์	๒. ส่งเสริมการใช้ประโยชน์เพื่อสร้างเศรษฐกิจจากนิเวศบริการอย่างยั่งยืน
เป้าหมาย	อนุรักษ์ ค้ำครอง ปกป้องรักษา และฟื้นฟูทรัพยากรป่าไม้ และสัตว์ป่าอย่างมีประสิทธิภาพให้มีสภาพสมบูรณ์	บริหารจัดการพื้นที่ป่าอนุรักษ์ที่มีศักยภาพ เพื่อเป็นฐานทรัพยากร ในการสร้างเศรษฐกิจ จากนิเวศบริการอย่างสมดุลและยั่งยืน
แนวทางการพัฒนา	<ol style="list-style-type: none"> ๑. ค้ำครอง ปกป้องรักษาพื้นที่ป่าอนุรักษ์ ด้วยการประยุกต์ใช้องค์ความรู้ เทคโนโลยี และนวัตกรรม ๒. อนุรักษ์และปกป้องพื้นที่ที่มีความสำคัญ ต่อการรักษาสมดุลของระบบนิเวศ ๓. การฟื้นฟูและพัฒนาพื้นที่ป่าอนุรักษ์ ตามแนวทางการพัฒนาที่ยั่งยืน ๔. รับมือกับการเปลี่ยนแปลงสภาพภูมิอากาศ ๕. ส่งเสริมบทบาทภาคป่าไม้ ในการช่วยดูดซับก๊าซเรือนกระจก 	<ol style="list-style-type: none"> ๑. ส่งเสริมการใช้ประโยชน์จาก นิเวศบริการเพื่อเชื่อมโยงเศรษฐกิจ ท้องถิ่นและเศรษฐกิจมหภาค ๒. สร้างการท่องเที่ยวสีเขียวที่มีมูลค่าสูง การท่องเที่ยวที่เป็นมิตรต่อสิ่งแวดล้อม ตามแนวทางโมเดลเศรษฐกิจใหม่ ๓. บริหารจัดการพื้นที่ป่าอนุรักษ์ ตามขีดความสามารถของพื้นที่

ประจำปี พ.ศ. ๒๕๖๖ สัตว์ป่า และพันธุ์พืช

ร้อยละ ๒๕ ของพื้นที่ประเทศ ภายในปี ๒๕๖๙”

๓. บริหารจัดการทรัพยากรป่าไม้และสัตว์ป่าโดยการมีส่วนร่วมบนพื้นฐานเทคโนโลยีที่เหมาะสม
๔. ส่งเสริมการใช้ประโยชน์จากทรัพยากรธรรมชาติอย่างสมดุลและยั่งยืน

องค์การ
ให้สำเร็จและทำงานเป็นทีม

ค่านิยม PROTECT : คู่คุ้มครองรักษา

- P = Participation หมายถึง ทุกภาคส่วนมีส่วนร่วมในการบริหารจัดการทรัพยากรธรรมชาติและสิ่งแวดล้อม
R = Relevance หมายถึง งานตรงภารกิจ
O = Outcome หมายถึง มุ่งเน้นผลลัพธ์จากการดำเนินงานเป็นหลัก
T = Team หมายถึง ทำงานเป็นทีม
E = Efficiency หมายถึง ทำงานอย่างมีประสิทธิภาพ
C = Conservation หมายถึง อนุรักษ์ทรัพยากรธรรมชาติ ให้คงความอุดมสมบูรณ์ สามารถใช้ประโยชน์อย่างยั่งยืน
T = Technology หมายถึง นำวิทยาการมาใช้ในการปฏิบัติงาน

๓. บริหารจัดการทรัพยากรป่าไม้และสัตว์ป่าอย่างสมดุลในทุกมิติ	๔. การนำองค์กรให้เป็นที่ยอมรับของสังคม
บริหารจัดการทรัพยากรป่าไม้และสัตว์ป่าเพื่อลดผลกระทบภายใต้บริบทการเปลี่ยนแปลงและความต้องการของประชาชนอย่างสมดุลและเป็นธรรม	ยกระดับองค์กรสู่มาตรฐานระดับประเทศอย่างมีธรรมาภิบาลตามแนววิถีใหม่และนวัตกรรมใหม่รองรับการเปลี่ยนแปลงสู่สังคมดิจิทัล
๑. แก้ไขปัญหาราษฎรในพื้นที่ป่าอนุรักษ์ด้วยการอนุรักษ์และดูแลรักษาทรัพยากรธรรมชาติอย่างเกื้อกูลกัน	๑. บูรณาการกับภาคประชาสังคมสร้างการมีส่วนร่วมและเครือข่าย
๒. บริหารจัดการพื้นที่กันชนเพื่อลดความขัดแย้งจากประชาชน	๒. พัฒนากลไกบริหารจัดการรองรับการเข้าสู่สังคมดิจิทัลเทคโนโลยีสารสนเทศ (Information Technology : IT)
๓. มุ่งเน้นให้ประชาชนในท้องถิ่นเข้ามามีส่วนร่วมในการบริหารจัดการทรัพยากรป่าไม้และสัตว์ป่าอย่างยั่งยืน	๓. มุ่งสู่องค์กรแห่งการเรียนรู้
๔. สร้างกระบวนการใหม่ด้านทรัพยากรป่าไม้และสัตว์ป่าให้กับประชาชน เพื่อปรับเปลี่ยนเข้าสู่วิถีชีวิตใหม่อย่างยั่งยืน	๔. พัฒนาการวิจัยและต่อยอดสู่นวัตกรรม
๕. นำเทคโนโลยีมาประยุกต์ใช้ในการคาดการณ์เพื่อป้องกันและลดผลกระทบจากภัยธรรมชาติ	๕. พัฒนาการสู่มาตรฐานระดับประเทศ
	๖. ส่งเสริมการพัฒนาความรู้และทักษะบุคลากรรองรับการเปลี่ยนแปลงทางเทคโนโลยีของโลก

**๕ แนวข้อสอบเปรียบเทียบสำนักนายกรัฐมนตรีว่าด้วยพนักงานราชการ พ.ศ. 2547
และที่แก้ไขเพิ่มเติมฉบับที่ 2. พ.ศ. 2560**

1. ข้อใดไม่ใช่ตำแหน่งของพนักงานราชการ

- | | |
|-------------------------|---------------------------|
| ก. กลุ่มงานบริการ | ข. กลุ่มงานธุรการ |
| ค. กลุ่มงานวิชาชีพเฉพาะ | ง. กลุ่มงานเชี่ยวชาญพิเศษ |

ตอบ ข. ข้อ ๑ ในการกำหนดตำแหน่งของพนักงานราชการ ให้กำหนดตำแหน่งโดยจำแนกเป็นกลุ่มงานตามลักษณะงานและผลผลิตของงาน ดังต่อไปนี้

- (๑) กลุ่มงานบริการ
- (๒) กลุ่มงานเทคนิค
- (๓) กลุ่มงานบริหารทั่วไป
- (๔) กลุ่มงานวิชาชีพเฉพาะ
- (๕) กลุ่มงานเชี่ยวชาญเฉพาะ
- (๖) กลุ่มงานเชี่ยวชาญพิเศษ

2. การกระทำในข้อใดไม่ถือว่าเป็นความผิดวินัย

- ก. ทุจริตต่อหน้าที่ราชการ
- ข. ละทิ้งการทำงานเป็นเวลาติดต่อกันเกินกว่า 5 วัน
- ค. ประพฤติชั่วอย่างร้ายแรง
- ง. ปฏิบัติหน้าที่โดยประมาทเลินเล่อจนได้รับความเสียหายอย่างร้ายแรง

ตอบ ข. ข้อ ๒๔ การกระทำความผิดดังต่อไปนี้ ถือว่าเป็นความผิดวินัยอย่างร้ายแรง

- (๑) กระทำความผิดฐานทุจริตต่อหน้าที่ราชการ
- (๒) จงใจไม่ปฏิบัติตามกฎหมาย กฎ ระเบียบ ข้อบังคับ หรือเงื่อนไขที่ทางราชการกำหนดให้ปฏิบัติจนเป็นเหตุให้ทางราชการได้รับความเสียหายอย่างร้ายแรง
 - (๓) ปฏิบัติหน้าที่โดยประมาทเลินเล่อจนเป็นเหตุให้ทางราชการได้รับความเสียหายอย่างร้ายแรง
 - (๔) ไม่ปฏิบัติตามเงื่อนไขที่กำหนดในสัญญา หรือคำสั่งหรือหลีกเลี่ยงไม่ปฏิบัติตามคำสั่งของผู้บังคับบัญชาตามข้อ ๒๒ จนเป็นเหตุให้ทางราชการได้รับความเสียหายอย่างร้ายแรง
 - (๕) ประมาทเลินเล่อจนเป็นเหตุให้ทางราชการได้รับความเสียหายอย่างร้ายแรง
 - (๖) ละทิ้งหรือทอดทิ้งการทำงานเป็นเวลาติดต่อกันเกินกว่าเจ็ดวัน สำหรับตำแหน่งที่ส่วนราชการกำหนดวันเวลาการทำงาน
 - (๗) ละทิ้งหรือทอดทิ้งการทำงานจนทำให้งานไม่แล้วเสร็จตามระยะเวลาที่กำหนดจนเป็นเหตุให้ทางราชการได้รับความเสียหายอย่างร้ายแรง สำหรับตำแหน่งที่ส่วนราชการกำหนดการทำงานตามเป้าหมาย
 - (๘) ประพฤติชั่วอย่างร้ายแรง หรือกระทำความผิดอาญาโดยมีคำพิพากษาถึงที่สุด ให้จำคุกหรือหนักกว่าโทษจำคุก

6. “เจ้าหน้าที่วิเคราะห์นโยบายและแผน” เทียบได้กับกลุ่มงานใดของพนักงานราชการ

- ก. กลุ่มงานบริการ
ข. กลุ่มงานบริหารทั่วไป
ค. กลุ่มงานวิชาชีพเฉพาะ
ง. กลุ่มงานเชี่ยวชาญพิเศษ

ตอบ ข. กลุ่มงานบริหารทั่วไป (เจ้าหน้าที่วิเคราะห์นโยบายและแผน นิตกร บุคลากร พนักงานคุมประพฤติ นักวิชาการเกษตร นักวิชาการสาธารณสุข)

7. การจ่าย ค่าตอบแทน ผลงานผู้ที่ทำมากและมีผลงานมากย่อมได้รับค่าตอบแทนมาก ส่วนผู้ที่ทำน้อยและได้ผลงานที่มีคุณค่าน้อยย่อมได้ค่าตอบแทนน้อย คือข้อใด

- ก. Performance Pay
ข. Performance Salary
ค. Competency Pay
ง. Competency Salary

ตอบ ก. Performance Pay คือการจ่ายค่าตอบแทนผลงานหรือผลสัมฤทธิ์ของงาน ผู้ที่ทำมากและได้ผลงานที่มีคุณค่ามากย่อมจะได้รับค่าตอบแทนมาก ส่วนผู้ที่ทำน้อย และได้ผลงานที่มีคุณค่าน้อย ย่อมได้ค่าตอบแทนน้อย

Competency Pay คือการจ่ายค่าตอบแทนตามสมรรถนะ หรือคุณลักษณะของบุคคล เช่น ความรู้ ทักษะ ทัศนคติของแต่ละบุคคลที่มีผลต่อผลสัมฤทธิ์ของการทำงานของบุคคลนั้น

8. ข้อใดกล่าวถูกต้องเกี่ยวกับพนักงานราชการ

- ก. เงินเดือนสูงกว่าข้าราชการ , มีโบนัส
ข. เงินเดือนต่ำกว่าข้าราชการ, มีโบนัส
ค. เงินเดือนสูงกว่าข้าราชการ, ไม่มีบำเหน็จบำนาญ
ง. เงินเดือนต่ำกว่าข้าราชการ, มีบำเหน็จบำนาญ

ตอบ ค. พนักงานราชการจะไม่มีบำเหน็จ บำนาญ แต่ได้เงินเดือนสูงกว่าข้าราชการ

9. ผู้รับสนองพระราชโองการ ระเบียบสำนักนายกรัฐมนตรีว่าด้วยพนักงานราชการคือใคร

- ก. นายชวน หลีกภัย
ข. พันตำรวจโท ทักษิณ ชินวัตร
ค. นายสมัคร สุนทรเวช
ง. นายอภิรักษ์ โกษะโยธิน

ตอบ ข.

10. ใครเป็นผู้รักษาการตามระเบียบสำนักนายกรัฐมนตรีว่าด้วยพนักงาน พ.ศ. 2547

- ก. นายกรัฐมนตรี
ข. เลขาธิการคณะกรรมการข้าราชการพลเรือน
ค. ปลัดสำนักนายกรัฐมนตรี
ง. เลขาธิการคณะกรรมการบริหารพนักงานราชการ

ตอบ ข.

11. พนักงานราชการมีกี่ประเภท อะไรบ้าง

- ก. 2 ประเภท พนักงานราชการทั่วไป พนักงานราชการพิเศษ
- ข. 3 ประเภท พนักงานราชการทั่วไป พนักงานราชการพิเศษ พนักงานราชการเชี่ยวชาญ
- ค. 4 ประเภท พนักงานราชการทั่วไป พนักงานราชการพิเศษ พนักงานราชการเชี่ยวชาญ พนักงานราชการวิชาการ
- ง. ไม่มีข้อใดถูก

ตอบ ก. เหตุผล ตามข้อ 6 พนักงานราชการมีสองประเภท ดังต่อไปนี้

(1) พนักงานราชการทั่วไป ได้แก่ พนักงานราชการซึ่งปฏิบัติงานในลักษณะเป็นงานประจำทั่วไปของส่วนราชการในด้านงานบริการ งานเทคนิค งานบริหารทั่วไป งานวิชาชีพเฉพาะหรืองานเชี่ยวชาญเฉพาะ

(2) พนักงานราชการพิเศษ ได้แก่ พนักงานราชการซึ่งปฏิบัติงานในลักษณะที่ต้องใช้ความรู้หรือความเชี่ยวชาญสูงมากเป็นพิเศษเพื่อปฏิบัติงานในเรื่องที่มีความสำคัญและจำเป็นเฉพาะเรื่องของส่วนราชการ หรือมีความจำเป็นต้องใช้บุคคลในลักษณะดังกล่าว

12. กรณีการกำหนดตำแหน่งของพนักงานราชการ ให้กำหนดตำแหน่งโดยจำแนกเป็นกลุ่มงานใด

- ก. กลุ่มงานเทคนิค กลุ่มงานบริการฯ
- ข. กลุ่มงานบริหารทั่วไป กลุ่มงานวิชาชีพเฉพาะ
- ค. กลุ่มงานเชี่ยวชาญเฉพาะ กลุ่มงานเชี่ยวชาญพิเศษ
- ง. ถูกทุกข้อ

ตอบ ง. เหตุผล ตามข้อ 7 ในการกำหนดตำแหน่งของพนักงานราชการ ให้กำหนดตำแหน่งโดยจำแนกเป็นกลุ่มงานตามลักษณะงานและผลผลิตของงาน ดังต่อไปนี้

- (๑) กลุ่มงานบริการ
- (๒) กลุ่มงานเทคนิค
- (๓) กลุ่มงานบริหารทั่วไป
- (๔) กลุ่มงานวิชาชีพเฉพาะ
- (๕) กลุ่มงานเชี่ยวชาญเฉพาะ
- (๖) กลุ่มงานเชี่ยวชาญพิเศษ

13. การกำหนดให้พนักงานราชการมีตำแหน่งในกลุ่มงานใด และการกำหนดลักษณะงานของคุณสมบัติเฉพาะของกลุ่มงาน ให้เป็นไปตามใครประกาศ

- ก. คณะกรรมการข้าราชการพลเรือน
- ข. คณะกรรมการบริหารพนักงานราชการ
- ค. ปลัดสำนักนายกรัฐมนตรี
- ง. ไม่มีข้อใดถูก

ตอบ ข. เหตุผล ตามข้อ 7 วรรคสาม การกำหนดให้พนักงานราชการประเภทใดมีตำแหน่งในกลุ่มงานใด และการกำหนดลักษณะงานและคุณสมบัติเฉพาะของกลุ่มงาน ให้เป็นไปตามประกาศของคณะกรรมการ

14. บุคคลจะได้รับจ้างเป็นพนักงานราชการต้องไม่มีลักษณะต้องห้ามตามข้อใด

- ก. ไม่เป็นผู้ดำรงตำแหน่งทางการเมือง
- ข. ไม่เป็นผู้เคยต้องโทษความผิดที่ได้กระทำโดยประมาท
- ค. ไม่เป็นผู้เคยถูกลงโทษให้ออก ปลดออก หรือไล่ออกจากราชการ
- ง. ถูกเฉพาะ ก. และ ค.

ตอบ ง.เหตุผล ตามข้อ 8 ผู้ซึ่งจะได้รับจ้างเป็นพนักงานราชการ ต้องมีคุณสมบัติและไม่มีลักษณะต้องห้ามดังต่อไปนี้

- (๑) มีสัญชาติไทย
- (๒) มีอายุไม่ต่ำกว่าสิบแปดปี
- (๓) ไม่เป็นบุคคลล้มละลาย
- (๔) ไม่เป็นผู้มีกายทุพพลภาพจนไม่สามารถปฏิบัติหน้าที่ได้ ไร้ความสามารถหรือจิตฟั่นเฟือนไม่สมประกอบ หรือเป็นโรคตามที่กำหนดไว้ในกฎหมายว่าด้วยระเบียบข้าราชการพลเรือน
- (๕) ไม่เป็นผู้ดำรงตำแหน่งทางการเมือง
- (๖) ไม่เป็นผู้เคยต้องรับโทษจำคุกโดยคำพิพากษาถึงที่สุดให้จำคุกเพราะกระทำความผิดทางอาญา เว้นแต่เป็นโทษสำหรับความผิดที่ได้กระทำโดยประมาทหรือความผิดลหุโทษหรือเป็นผู้พ้นโทษมาแล้วเกินห้าปี
- (๗) ไม่เป็นผู้เคยถูกลงโทษให้ออก ปลดออก หรือไล่ออกจากการราชการรัฐวิสาหกิจหรือหน่วยงานอื่นของรัฐ
- (๘) ไม่เป็นข้าราชการหรือลูกจ้างของส่วนราชการ
- (๙) คุณสมบัติหรือลักษณะต้องห้ามอื่นตามที่ส่วนราชการกำหนดไว้ในประกาศการสรรหาหรือการเลือกสรรบุคคลเพื่อจ้างเป็นพนักงานราชการ

15. ให้ส่วนราชการจัดทำกรอบอัตรากำลังพนักงานราชการเป็นระยะเวลากี่ปี

- ก. ระยะเวลา 1 ปี
- ข. ระยะเวลา 2 ปี
- ค. ระยะเวลา 3 ปี
- ง. ระยะเวลา 4 ปี

ตอบ ก.เหตุผล ตามข้อ 9. ให้ส่วนราชการจัดทำกรอบอัตรากำลังพนักงานราชการเป็นระยะเวลาสี่ปี โดยให้สอดคล้องกับเป้าหมายการปฏิบัติราชการของส่วนราชการและแผนงบประมาณเชิงกลยุทธ์ ทั้งนี้ ตามแนวทางการจัดกรอบอัตรากำลังพนักงานราชการที่คณะกรรมการกำหนด

16. กรอบอัตรากำลังพนักงานราชการของส่วนราชการจะต้องเสนอต่อใครและหน่วยใด

- ก. คณะกรรมการบริหารพนักงานราชการ
- ข. คณะกรรมการข้าราชการพลเรือน
- ค. ปลัดสำนักนายกรัฐมนตรี
- ง. สำนักนายกรัฐมนตรี

ตอบ ก.เหตุผล ตามข้อ 9 วรรคสอง

กรอบอัตรากำลังพนักงานราชการของส่วนราชการตามวรรคหนึ่งจะต้องเสนอต่อคณะกรรมการเพื่อความเห็นชอบ เมื่อคณะกรรมการให้ความเห็นชอบแล้ว ให้สำนักงบประมาณสนับสนุนงบประมาณเพื่อเป็นค่าใช้จ่ายด้านบุคคลตามความจำเป็นและสอดคล้องกับกรอบอัตรากำลังพนักงานราชการดังกล่าว ทั้งนี้ การเบิกจ่ายงบประมาณให้เป็นไปตามประเภทรายจ่ายที่ได้รับการจัดสรรตามหลักเกณฑ์และวิธีการที่กระทรวงการคลังกำหนด

21. กรณีในระหว่างสัญญาจ้าง ให้ส่วนราชการจัดให้มีการประเมินผลการปฏิบัติงานของพนักงานราชการตามข้อใด

- ก. การประเมินผลการปฏิบัติงานของพนักงานราชการทั่วไป ในกรณีผลการปฏิบัติงานประจำปี
- ข. การประเมินผลการปฏิบัติงานของพนักงานราชการพิเศษให้กระทำในกรณีการประเมินผลสำเร็จของงานตามช่วงเวลาที่กำหนด
- ค. การประเมินผลการปฏิบัติงานของพนักงานราชการเชี่ยวชาญ
- ง. ถูกเฉพาะ ก. และ ข.

ตอบ ง.เหตุผล ตามข้อ 19 ในระหว่างสัญญาจ้าง ให้ส่วนราชการจัดให้มีการประเมินผลการปฏิบัติงานของพนักงานราชการ ดังต่อไปนี้

- (1) การประเมินผลการปฏิบัติงานของพนักงานราชการทั่วไป ให้กระทำในกรณีดังต่อไปนี้
 - (ก) การประเมินผลการปฏิบัติงานประจำปี
 - (ข) การประเมินผลการปฏิบัติงานเพื่อต่อสัญญาจ้าง
- (2) การประเมินผลการปฏิบัติงานของพนักงานราชการพิเศษ ให้กระทำในกรณีการประเมินผลสำเร็จของงานตามช่วงเวลาที่กำหนดไว้ในสัญญาจ้าง

22. กรณีพนักงานราชการไม่ผ่านการประเมินผลการปฏิบัติงาน ให้ถือว่าสัญญาจ้างสิ้นสุดลง โดยให้ส่วนราชการหรือให้พนักงานราชการทราบภายในกี่วัน

- ก. ภายใน 40 วันนับแต่วันที่ทราบผลการประเมินผลการปฏิบัติงานของพนักงานราชการ
- ข. ภายใน 30 วันนับแต่วันที่ทราบผลการประเมินผลการปฏิบัติงานของพนักงานราชการ
- ค. ภายใน 7 วันนับแต่วันที่ทราบผลการประเมินผลการปฏิบัติงานของพนักงานราชการ
- ง. ภายใน 14 วันนับแต่วันที่ทราบผลการประเมินผลการปฏิบัติงานของพนักงานราชการ

ตอบ ค.เหตุผล ตามข้อ 20 พนักงานราชการผู้ใดไม่ผ่านการประเมินผลการปฏิบัติงานตามข้อ 19 ให้ถือว่าสัญญาจ้างของพนักงานราชการผู้นั้นสิ้นสุดลง โดยให้ส่วนราชการแจ้งให้พนักงานราชการทราบภายในเจ็ดวันนับแต่วันที่ทราบผลการประเมินผลการปฏิบัติงานของพนักงานราชการผู้นั้น

23. กรณีการกระทำผิดข้อใด ถือว่าเป็นความผิดวินัยอย่างร้ายแรง

- ก. ปฏิบัติหน้าที่โดยประมาทเลินเล่อจนเป็นเหตุให้ราชการได้รับความเสียหายอย่างร้ายแรง
- ข. กระทำความผิดฐานทุจริตต่อหน้าที่ราชการ
- ค. ไม่ปฏิบัติตามเงื่อนไขที่กำหนดในสัญญาหรือขัดคำสั่งหรือหลีกเลี่ยงไม่ปฏิบัติตามคำสั่งของผู้บังคับบัญชา

- ง. ถูกทุกข้อ

ตอบ ง.เหตุผล ตามข้อ 24 การกระทำผิดดังต่อไปนี้ ถือว่าเป็นความผิดวินัยอย่างร้ายแรง

- (1) กระทำความผิดฐานทุจริตต่อหน้าที่ราชการ
- (2) จงใจไม่ปฏิบัติตามกฎหมาย กฎ ระเบียบ
- (3) ปฏิบัติหน้าที่โดยประมาทเลินเล่อจนเป็นเหตุให้ทางราชการได้รับความเสียหายอย่างร้ายแรง

