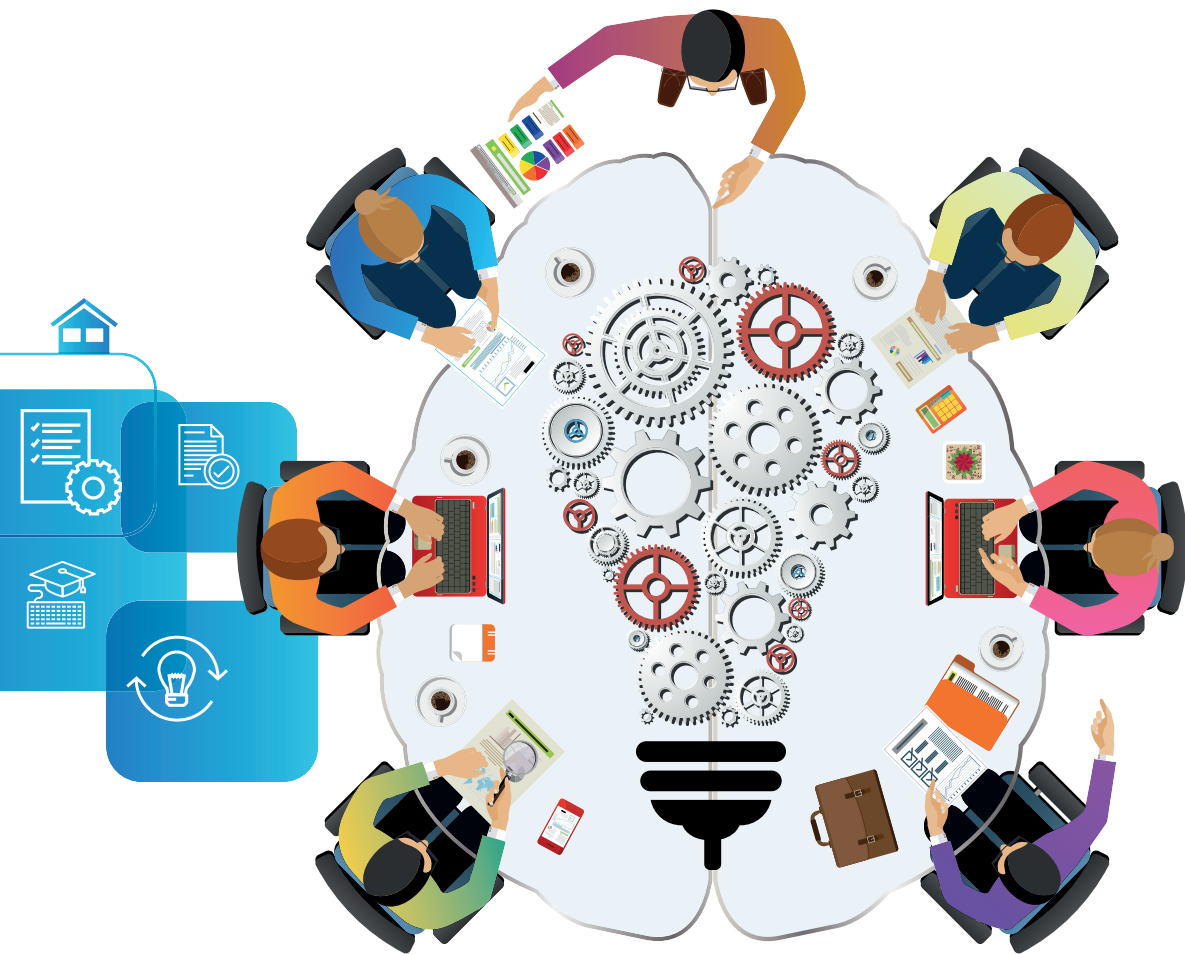


# ชุมชนแห่งการเรียนรู้ สู่การวิจัยในชั้นเรียน



ชวลิต ชูกำแหง



ชุมชนแห่งการเรียนรู้สู่การวิจัยในชั้นเรียน

Learning Community to Classroom Research



ชุมชนแห่งการเรียนรู้สู่การวิจัยในชั้นเรียน  
Learning Community to Classroom Research

ชวลิต ชูกำแหง

 สำนักพิมพ์  
จุฬาลงกรณ์มหาวิทยาลัย

2565

240.-

ชวลิต ชุกก่าแพง

ชุมชนแห่งการเรียนรู้สู่การวิจัยในชั้นเรียน / ชวลิต ชุกก่าแพง

1. วิจัยเชิงปฏิบัติการทางการศึกษา. 2. ชุมชนแห่งการเรียนรู้ทางวิชาชีพ. 3. การศึกษา — วิจัย.

370.72

ISBN (e-book) 978-974-03-4121-5

สพจ. 2544



assคุณค่าวิชาการ *สู่สังคม*  
Knowledge to All  
www.cupress.chula.ac.th

สิทธิในการผลิตและพิมพ์หนังสือเล่มนี้เป็นของสำนักพิมพ์จุฬาลงกรณ์มหาวิทยาลัยแต่ผู้เดียว

การผลิตและการลอกเลียนหนังสือเล่มนี้ไม่ว่ารูปแบบใดทั้งสิ้น

ต้องได้รับอนุญาตเป็นลายลักษณ์อักษรจากสำนักพิมพ์จุฬาลงกรณ์มหาวิทยาลัย

**จัดทำโดย สำนักพิมพ์จุฬาลงกรณ์มหาวิทยาลัย**

ครั้งที่ 1 พ.ศ. 2565

www.cupress.chula.ac.th [CUB6504-002F]

โทร. 0-2218-3562-3

**บรรณาธิการอำนวยการ :** นางอรทัย นันทนาติคัย รองศาสตราจารย์ ดร.อรรฎุ หาญสืบสาย

**กองบรรณาธิการฝ่ายวิชาการ :** ศาสตราจารย์กิตติคุณ ดร.ปิยนาด บุนนาค

รองศาสตราจารย์ ดร.พิมพ์พันธ์ เดชะคุปต์

รองศาสตราจารย์ นายแพทย์ชิษณุ พันธุ์เจริญ

รองศาสตราจารย์ ดร.วิมลวรรณ พิมพ์พันธุ์

**ผู้ประสานงาน :** วาสนา ชำเซ็น

**พิสูจน์อักษร :** ศิริกัญญา เลี้ยวรัมย์

**ออกแบบปกและรูปเล่ม :** สำนักพิมพ์จุฬาลงกรณ์มหาวิทยาลัย

**ผู้จัดจำหน่าย ศูนย์หนังสือแห่งจุฬาลงกรณ์มหาวิทยาลัย**

ถนนพญาไท เขตปทุมวัน กรุงเทพฯ 10330

โทร. 0-2218-9872 โทรสาร 0-2254-9495

Call Center (จัดส่งทั่วประเทศ) โทร. 0-2255-4433 <http://www.chulabook.com>

**ร้านค้าติดต่อ แผนกขายส่ง สาขาหัวหมาก** โทร. 0-2374-1375-6 โทรสาร 0-2374-1374

customer@cubook.chula.ac.th, info@cubook.chula.ac.th

Apps: CU-eBook Store

# คำนำ

หนังสือ “ชุมชนแห่งการเรียนรู้สู่การวิจัยในชั้นเรียน” รวบรวมขึ้นจากประสบการณ์ที่ผู้เขียนทำงานในบทบาทนักวิจัยที่เลี้ยงในโครงการโรงเรียนสุขภาวะของมูลนิธิสถาบันวิจัยระบบการศึกษา ที่ใช้ชุมชนแห่งการเรียนรู้ทางวิชาชีพเป็นเครื่องมือสำคัญในการพัฒนา ตั้งแต่ พ.ศ. 2557 ประสบการณ์จากการเป็นคณะกรรมการส่งเสริมและกำกับติดตามการสร้างชุมชนแห่งการเรียนรู้ทางวิชาชีพของคุรุสภา การได้นำแนวคิดกระบวนการและเทคนิคต่าง ๆ ไปถ่ายทอดยังสถานศึกษาหลายแห่งในประเทศไทย รวมถึงประสบการณ์จากการพัฒนาชุมชนแห่งการเรียนรู้ผ่านการดำรงตำแหน่งผู้อำนวยการโรงเรียนสาธิตมหาวิทยาลัยมหาสารคาม (ฝ่ายมัธยม) การนำแนวคิด กระบวนการของ PLC ไปถ่ายทอดร่วมกับการวิจัยเชิงปฏิบัติการสำหรับนิติตปริญญาตรี โท เอกของคณะศึกษาศาสตร์ มหาวิทยาลัยมหาสารคาม การพัฒนาผู้บริหาร ครู และบุคลากรทางการศึกษามากกว่า 20 ปี กอปรกับสถานการณ์การศึกษาของไทย ได้มีเงื่อนไขให้ผู้บริหารการศึกษา ผู้บริหารสถานศึกษา ศึกษานิเทศก์ ตลอดจนทั้งครู ให้พัฒนางานวิจัยผ่านชุมชนแห่งการเรียนรู้ทางวิชาชีพ ซึ่งพบว่ายังไม่มีมีการนำเสนอแนวคิดมาเรียบเรียงสู่การปฏิบัติในสถานศึกษาอย่างเป็นรูปธรรม

จากประสบการณ์ข้างต้นรวมทั้งการศึกษาค้นคว้าเพิ่มเติม ผู้เขียนจึงได้เรียบเรียงหนังสือเล่มนี้ขึ้นมา โดยเริ่มจากเสนอความรู้พื้นฐานของชุมชนแห่งการเรียนรู้ทางวิชาชีพ และการวิจัยเชิงปฏิบัติการในชั้นเรียน จากนั้นในบทที่ 3 ได้วิเคราะห์ให้เห็นถึงแนวคิดกระบวนการทั้งสอง สู่การหลอมรวมเป็นกระบวนการทั้งสิ้น 6 ขั้นตอน อันได้แก่ 1. การสร้างทีม 2. การกำหนดแนวทางการแก้ปัญหา 3. การออกแบบการจัดการเรียนรู้ 4. การสังเกตชั้นเรียนและรวบรวมข้อมูล 5. การวิเคราะห์ข้อมูล สะท้อนคิด และ 6. การเขียนรายงานการวิจัยเชิงปฏิบัติการในชั้นเรียนผ่านชุมชนแห่งการเรียนรู้ทางวิชาชีพ

ขอขอบคุณผู้เขียนตำรา นักวิชาการทุกท่านที่อ้างอิงในเอกสาร มูลนิธิสถาบันวิจัยระบบการศึกษา และคุรุสภา ที่ทำให้มีประสบการณ์สนามในพื้นที่ประเทศไทย กัลยาณมิตรวิชาการทุกคนที่มีส่วนทำให้เกิดประสบการณ์สู่หนังสือฉบับนี้ ผู้บริหารมหาวิทยาลัยมหาสารคาม ครู และนักเรียนโรงเรียนสาธิตมหาวิทยาลัยมหาสารคาม (ฝ่ายมัธยม) ที่ให้โอกาสเป็นแหล่งเรียนรู้สู่การปฏิบัติในพื้นที่จริงภายใต้บทบาทผู้บริหารสถานศึกษา ขออุทิศส่วนกุศลแด่รองศาสตราจารย์ ดร.สุนทรา โตบัว (พี่ไก่) ผู้ล่วงลับไปแล้ว ที่อนุเคราะห์ข้อมูลเกี่ยวกับ Action research เหนือสิ่งอื่นใดขอบคุณแรงบันดาลใจที่ได้จากครอบครัว ภรรยา และลูกทั้งสอง (แม่เปิ้ล พี่ปอนด์ น้องปอ) ที่เปรียบเสมือนพลังของการทำงานวิชาการในทุกการเติบโต หวังว่าหนังสือเล่มนี้จะเป็นประโยชน์กับทุกคนที่เกี่ยวข้องกับการศึกษาของประเทศไทย

รองศาสตราจารย์ ดร.ชวลิต ชุกก่าแพง  
มกราคม 2565





# สารบัญ

หน้า

คำนำ

สารบัญ

สารบัญภาพ

สารบัญตาราง

<b>บทที่ 1</b>	<b>ชุมชนแห่งการเรียนรู้ทางวิชาชีพ</b>	<b>1</b>
	ความหมายของชุมชนแห่งการเรียนรู้ทางวิชาชีพ	1
	หลักการของชุมชนแห่งการเรียนรู้ทางวิชาชีพ	2
	ความสำคัญของชุมชนแห่งการเรียนรู้ทางวิชาชีพ	3
	คุณลักษณะสำคัญของชุมชนแห่งการเรียนรู้ทางวิชาชีพ	5
	กระบวนการของชุมชนแห่งการเรียนรู้ทางวิชาชีพ	6
	เทคนิคของชุมชนแห่งการเรียนรู้ทางวิชาชีพ	8
	การนำ PLC ไปใช้ในการพัฒนาการเรียนรู้	18
	ปัจจัยความสำเร็จของชุมชนแห่งการเรียนรู้ทางวิชาชีพ	22
	สรุป	23
<b>บทที่ 2</b>	<b>การวิจัยเชิงปฏิบัติการในชั้นเรียน</b>	<b>29</b>
	ความหมายการวิจัยเชิงปฏิบัติการ (action research)	29
	ลักษณะสำคัญของการวิจัยเชิงปฏิบัติการ	30
	ประเภทของการวิจัยเชิงปฏิบัติการ	33
	ข้อดีของการวิจัยเชิงปฏิบัติการ	38
	ข้อจำกัดของการวิจัยเชิงปฏิบัติการ	38
	รูปแบบวงจรการวิจัยเชิงปฏิบัติการ	39
	การวิจัยเชิงปฏิบัติการในชั้นเรียน	44
	ลักษณะของการวิจัยเชิงปฏิบัติการในชั้นเรียน	45
	รูปแบบการวิจัยเชิงปฏิบัติการในชั้นเรียน	47
	วงจรการวิจัยเชิงปฏิบัติการในชั้นเรียน	48
	กระบวนการวิจัยเชิงปฏิบัติการในชั้นเรียน	50
	สรุป	55

	หน้า
<b>บทที่ 3</b> ชุมชนแห่งการเรียนรู้สู่การวิจัยในชั้นเรียน	<b>59</b>
ความสำคัญของชุมชนแห่งการเรียนรู้สู่การวิจัยในชั้นเรียน	59
เป้าหมาย	60
หลักการ	62
กระบวนการ	63
การวิเคราะห์	64
การรายงาน	65
กระบวนการการสร้างชุมชนแห่งการเรียนรู้สู่การวิจัยในชั้นเรียน	67
สรุป	70
<b>บทที่ 4</b> การสร้างทีมพัฒนาการเรียนรู้สู่การวิจัย	<b>73</b>
เป้าหมายของการสร้างทีม	73
รูปแบบของทีม	74
ระดับของทีม	75
โครงสร้างของทีม	77
กิจกรรมการสร้างทีม	79
ตัวอย่างกิจกรรมสำหรับการสร้างทีม	80
การสร้างทีมในระดับสถานศึกษา	86
สรุป	87
<b>บทที่ 5</b> การกำหนดแนวทางการแก้ปัญหา	<b>91</b>
การวิเคราะห์สภาพปัญหาที่เกิดขึ้นในชั้นเรียน	91
การตั้งคำถามการวิจัยในชั้นเรียน	98
แสวงหาแนวทางการแก้ปัญหา	100
ออกแบบวงจรวิจัยปฏิบัติการ	102
สรุป	105
<b>บทที่ 6</b> การออกแบบการจัดการเรียนรู้	<b>107</b>
ความหมายของการเรียนรู้	107
พัฒนาการของความหมายการเรียนรู้	108
ความหมายของการจัดการเรียนรู้	109
ความสำคัญของการจัดการเรียนรู้	110
องค์ประกอบของการจัดการเรียนรู้	111

	หน้า
หลักพื้นฐานในการจัดการเรียนรู้	112
การจัดการเรียนรู้เชิงรุก	114
ลักษณะของการจัดการเรียนรู้เชิงรุก	115
แนวทางการจัดการเรียนรู้เชิงรุก	117
ความรู้ในเนื้อหาผนวกวิธีสอนและเทคโนโลยี (TPACK)	123
สรุป	126
<b>บทที่ 7 การสังเกตชั้นเรียน และรวบรวมข้อมูล</b>	<b>129</b>
เป้าหมายของการสังเกตชั้นเรียน	129
แนวทางการสังเกตชั้นเรียน	132
การรวบรวมข้อมูลจากชั้นเรียน	134
คุณภาพเครื่องมือกับการสังเกตชั้นเรียน	144
สรุป	145
<b>บทที่ 8 การวิเคราะห์ข้อมูล สะท้อนคิด</b>	<b>147</b>
ประเภทของการวิเคราะห์ข้อมูล	147
ลักษณะพฤติกรรมกรรมการเรียนที่แสดงออก	148
วิธีการวิเคราะห์ข้อมูล	159
แนวทางการสะท้อนคิด	162
สรุป	164
<b>บทที่ 9 รายงานการวิจัยเชิงปฏิบัติการในชั้นเรียนที่เกิดจากชุมชนแห่งการเรียนรู้</b>	<b>167</b>
วัตถุประสงค์ของการเขียนรายงาน	167
รูปแบบการเขียนรายงาน	168
องค์ประกอบของรายงานอย่างเป็นทางการ	169
เทคนิคการเขียนรายงาน	170
สรุป	185
<b>ประวัติผู้เขียน</b>	<b>187</b>

# สารบัญภาพ

ภาพที่		หน้า
1.1	ลักษณะเกลียวความรู้ (Knowledge Spiral) หรือ SECI model	12
1.2	ตัวอย่างชิ้นงานของ AAR ผ่านคำถามสำคัญ	15
1.3	การบันทึก AAR ในชุมชนแห่งการเรียนรู้ทางวิชาชีพ	16
1.4	ขั้นตอนของการพัฒนาบทเรียนร่วมกันของ Inprasitha	20
1.5	การวางแผนการสอน	21
1.6	ปฏิบัติการสอนและสังเกตการเรียนรู้	21
1.7	การสะท้อนการปฏิบัติงาน	22
2.1	กรอบแนวคิดการวิจัยเชิงปฏิบัติการเชิงเทคนิค	33
2.2	กรอบแนวคิดการวิจัยเชิงปฏิบัติการที่เกิดจากประสบการณ์การปฏิบัติ	35
2.3	กรอบการพัฒนาทฤษฎีบทเชิงวิพากษ์	36
2.4	วงจรวิจัยเชิงปฏิบัติการของ Kurt Lewin	40
2.5	รูปแบบวงจรการวิจัยเชิงปฏิบัติการของ Carr, W. and Kemmis, S.	41
2.6	วงจร P-A-O-R สำหรับการวิจัยเชิงปฏิบัติการ Kemmis, S.	41
2.7	แสดงบทบาทครูกับบทบาทนักวิจัยสามารถทำไปพร้อมกัน	49
2.8	กระบวนการวิจัยเชิงปฏิบัติการในชั้นเรียน	50
2.9	ตัวอย่างผังความคิดในการวิเคราะห์สภาพปัญหา	51
3.1	การประยุกต์วงจร PLC สู่การวิจัยเชิงปฏิบัติการในชั้นเรียน	64
4.1	การจัดสรรเวลาสำหรับการแลกเปลี่ยนเรียนรู้ของทีม	77
4.2	ทิศทั้ง 4	82
4.3	Flow Chart ขั้นตอนการพัฒนารูปแบบ PLC ไปใช้ในสถานศึกษา	86
5.1	ตัวอย่างปัญหาที่ต้องแก้ไข	92
5.2	ตัวอย่างปัญหาที่ต้องป้องกัน	92
5.3	ตัวอย่างปัญหาที่ต้องพัฒนา	93
5.4	การวิเคราะห์ปัญหาโดยใช้วิธีการเชิงระบบ	94
5.5	การวิเคราะห์ปัญหาและสาเหตุของปัญหาโดยใช้แผนผังความคิด	95
5.6	การวิเคราะห์ปัญหาและสาเหตุของปัญหาโดยใช้แผนผังก้างปลา	95
6.1	ความหมายของการเรียนรู้คือกระบวนการทางสมอง	108
6.2	กระบวนการเรียนรู้ทางสังคม	109
6.3	กรวยประสบการณ์การเรียนรู้ของเดล	116

ภาพที่		หน้า
6.4	ความรู้ในเนื้อหาผนวกวิธีสอนและเทคโนโลยี	124
7.1	แนวทางการสังเกตชั้นเรียน	133
8.1	สรุปความเข้มข้นคุณลักษณะหรือจิตพิสัย	155
8.2	กรอบการเรียนรู้เพื่อศตวรรษที่ 21 (Framework for 21st Century Learning)	157
8.3	ทักษะการเรียนรู้และนวัตกรรม	158
8.4	ทักษะสารสนเทศ สื่อ และเทคโนโลยี	158
8.5	ทักษะชีวิตและอาชีพ	159
8.6	ตัวอย่างการให้รหัสข้อมูลเชิงคุณภาพ	161
9.1	การวางกรอบในการเขียนภูมิหลัง	172

# สารบัญตาราง

ตารางที่		หน้า
2.1	การเปรียบเทียบคุณลักษณะของการวิจัยเชิงปฏิบัติการทั้ง 3 ประเภท	37
2.2	ความแตกต่างระหว่างการวิจัยเชิงปฏิบัติการในชั้นเรียนกับการวิจัยทางการศึกษา	47
2.3	วิธีการเก็บข้อมูล	53
3.1	เปรียบเทียบชุมชนแห่งการเรียนรู้ทางวิชาชีพกับการวิจัยเชิงปฏิบัติการในชั้นเรียน	67
3.2	กระบวนการของการสร้างชุมชนแห่งการเรียนรู้ของการวิจัยในชั้นเรียน	70
5.1	ตัวอย่างการกำหนดปัญหาและการตั้งคำถามวิจัย	99
5.2	การออกแบบวงจรปฏิบัติการในชั้นเรียน	104
6.1	วิธีดำเนินการเทคนิคการจัดการเรียนรู้เชิงรุก	119
6.2	สภาพปัญหาและการเลือกใช้เทคนิค/การจัดการเรียนรู้	125
8.1	เปรียบเทียบกระบวนการทางปัญญาที่ใช้คำศัพท์เดิมและคำศัพท์ใหม่	149
8.2	พฤติกรรมกรรมการเรียนรู้ในชั้นเรียนด้านพุทธิพิสัย	150
8.3	การจัดลำดับพฤติกรรมทางจิตพิสัยตามแนวคิดของแครธโฮลและคณะ	153

## ชุมชนแห่งการเรียนรู้ทางวิชาชีพ

*“การเปลี่ยนแปลงสำคัญเกินกว่าจะปล่อยให้เป็นเรื่องเฉพาะของผู้เชี่ยวชาญ”*

**(Fullan, 1993)**

### ความหมายของชุมชนแห่งการเรียนรู้ทางวิชาชีพ

ในช่วงทศวรรษที่ผ่านมา มีนักการศึกษาให้ความสนใจในการพัฒนาวิชาชีพครู โดยให้ความสำคัญกับการเปลี่ยนแปลงโรงเรียนให้กลายเป็นชุมชนแห่งการเรียนรู้ทางวิชาชีพ (Professional Learning Community: PLC) ซึ่งถือว่าเป็นสิ่งที่สำคัญที่สุดอันดับแรกในการพัฒนาการศึกษา (DuFour และ Eaker, 1998; Hord, 2004) มีนักการศึกษาให้ความหมายของชุมชนแห่งการเรียนรู้ทางวิชาชีพไว้อย่างหลากหลาย ดังนี้

Sergiovanni (1994) ได้ให้ความหมายว่า ชุมชนแห่งการเรียนรู้ทางวิชาชีพเป็นการปฏิรูปการศึกษา จากห้องเรียนที่เล็กที่สุด แต่เป็นจุดสำคัญที่สุดที่ใกล้ชิดกับนักเรียน สร้างการเปลี่ยนแปลงให้การเรียนรู้ของเด็ก โดยครูต้องเป็นผู้ลงมือกระทำเองและเรียนรู้ร่วมกัน ซึ่งเป็นการรวมตัวที่เน้นปฏิสัมพันธ์และลดความโดดเดี่ยวของครูในโรงเรียนในการทำงานเพื่อปรับปรุงผลการเรียนของนักเรียน

Hord (1997) ได้ให้ความหมายว่า ชุมชนแห่งการเรียนรู้ทางวิชาชีพเป็นชุมชนแห่งการวิจัยและปรับปรุงการศึกษาที่มีความยั่งยืน

Louis และ Marks (1998) ได้ให้ความหมายว่า ชุมชนแห่งการเรียนรู้ทางวิชาชีพเป็นโครงสร้างองค์กรในโรงเรียนที่มีวัฒนธรรมที่เน้นการพัฒนาในด้านวิชาการ

Mitchell และ Sackney (2000) ได้ให้ความหมายว่า เป็นการแลกเปลี่ยนเรียนรู้ของกลุ่มคนจากการปฏิบัติงาน โดยมีเป้าหมายร่วมกัน ผ่านการสะท้อนคิด โดยมีเป้าหมายที่การเรียนรู้ของผู้เรียนและร่วมกันทำงานที่เติบโตไปพร้อมกัน

หรืออาจกล่าวได้ว่า ชุมชนแห่งการเรียนรู้ทางวิชาชีพเกิดจากแนวคิดที่สำคัญสามประการ ซึ่งมาจากคำสามคำ อันได้แก่ Professional Learning Community โดยแยกประเด็นการอธิบายความหมายแต่ละคำดังนี้ (Mahimuang, 2018)

Professional หมายถึง ความเป็นมืออาชีพที่มุ่งเน้นลูกค้าหรือผู้เรียนเป็นสำคัญและผ่านการมีความรู้เป็นฐาน

Learning หมายถึง การเรียนรู้ ซึ่งหมายถึงเปลี่ยนแปลงสู่การเติบโตทุกระดับของโรงเรียน (บุคคล/ ทีม/โรงเรียน) ผ่านการไตร่ตรองตนเองอย่างมีวิจารณญาณสู่ความเป็นมืออาชีพ

Community หมายถึง ชุมชนที่มีสัมพันธ์ภาพที่ดี สู่การสร้างผู้เชี่ยวชาญด้านการเรียนรู้เพื่อพัฒนาการจัดการเรียนรู้สำหรับผู้เรียน

ดังนั้นชุมชนแห่งการเรียนรู้ทางวิชาชีพ จึงหมายถึง การรวมตัวของผู้บริหารและครูในการเรียนรู้ร่วมกัน ที่เน้นปฏิสัมพันธ์และการเป็นผู้นำร่วมกัน ซึ่งเริ่มจากการเห็นคุณค่า วิทยาลัยฯ การเรียนรู้ และการนำสิ่งที่เรียนรู้ไปประยุกต์ใช้อย่างสร้างสรรค์ร่วมกัน การเปลี่ยนแปลงคุณภาพการจัดการเรียนรู้ที่เริ่มจาก “การเรียนรู้ของครู” เรียนรู้ที่จะมองเห็นการปรับปรุง เปลี่ยนแปลง พัฒนาการจัดการเรียนรู้ของตนเอง เพื่อผู้เรียนเป็นสำคัญ

การประชุมหรือการที่ครูจำนวนหนึ่งนัดมาประชุมร่วมกันสม่ำเสมอ ยังไม่ใช่ PLC ที่แท้จริง เพราะ PLC ที่แท้จริงต้องเป็นความพยายามร่วมกันทั้งโรงเรียนในการเปลี่ยนแปลงหรือพัฒนาการจัดการเรียนรู้ เปลี่ยนวัฒนธรรมการทำงาน ที่อาศัยสัมพันธ์ภาพเชิงบวก บรรยากาศที่ไม่เป็นทางการ มีการพัฒนาวิธีการเรียนรู้ของศิษย์อย่างต่อเนื่องเป็นวงจรไม่รู้จบ (ซวลิต ชุกาแพง, 2560) เป็นผลแห่งการเรียนรู้จากการปฏิบัติที่ทำให้ผู้เกี่ยวข้องเกิดทักษะการเรียนรู้ และเป็นบุคคลเรียนรู้ เป็นการพัฒนาตนเองของครู และร่วมกับสมาชิกพัฒนาซึ่งกันและกัน ด้วยการเรียนรู้ร่วมกันผ่านปฏิบัติ ซึ่งจะช่วยนำไปสู่การพัฒนาเรื่องอื่น ๆ ของโรงเรียนด้วย

## หลักการของชุมชนแห่งการเรียนรู้ทางวิชาชีพ

ปรัชญา คือความเชื่อพื้นฐานของกิจกรรมหรือกระบวนการต่าง ๆ ในการสร้างชุมชนแห่งการเรียนรู้ทางวิชาชีพ ผู้ที่เป็นสมาชิกของชุมชนแห่งการเรียนรู้ทางวิชาชีพ จึงจำเป็นต้องมีความเชื่อสำคัญสู่ความสำเร็จ โดยชุมชนแห่งการเรียนรู้ทางวิชาชีพมีหลักการที่สำคัญ ผ่านปรัชญา 3 ประการ ดังนี้ (ซาโต มานาบุ, 2559)

1. ปรัชญาว่าด้วยความเป็นสาธารณะ (public philosophy) หมายถึง มุมมองและความเชื่อต่อห้องเรียนและโรงเรียนคือพื้นที่สาธารณะเพื่อการเรียนรู้ร่วมกันของทุกคน ไม่มีใครเป็นเจ้าของลำพัง การเรียนรู้เป็นไปเพื่อประโยชน์ร่วมกัน ดังนั้นการเปิดชั้นเรียน (open class) ให้ครูทุกคนรับทราบด้วยกัน ถือว่าห้องเรียนเป็นของทุกคน เป็นพื้นที่ส่วนรวมที่ผู้มีส่วนเกี่ยวข้องทุกคนเรียนรู้ได้ ทุกคนเข้ามาร่วมเรียนรู้เกี่ยวกับการเรียนรู้ของนักเรียนในช่วงเวลาหนึ่งร่วมกัน และอาศัยการให้ผลป้อนกลับและสะท้อนคิดผ่านการสังเกตการเรียนรู้ของนักเรียนอย่างแท้จริง ผลย้อนกลับไปสู่การพัฒนาวิชาชีพครู トラバドที่ห้องเรียนยังเป็นของส่วนตน ก็จะทำให้การจัดการเรียนรู้ไม่บรรลุผลตามที่ต้องการ



2. ปรัชญาว่าด้วยความเป็นประชาธิปไตย (democracy philosophy) หมายถึง การให้ความสำคัญและปฏิบัติกับนักเรียนทุกคนอย่างเท่าเทียมด้วยการมีปฏิสัมพันธ์เชิงบวก ซึ่งเป็นจุดเริ่มต้นของการเปลี่ยนแปลงอย่างแท้จริง หรืออาจกล่าวได้ว่าการเป็นชุมชนการเรียนรู้ คือ การเริ่มจากความเท่าเทียมกันในทุกระดับและทุกมิติ การใช้ชีวิตอยู่ร่วมกันอย่างเคารพและเข้าอกเข้าใจ มีความสัมพันธ์แนบราบ การช่วยเหลือเกื้อกูลกัน และไม่ทอดทิ้งใครแม้แต่คนเดียวให้อยู่ลำพังในชั้นเรียน

3. ปรัชญาว่าด้วยความเป็นเลิศ (excellence philosophy) หมายถึง การพัฒนาเด็กตามศักยภาพ ไม่ได้หมายถึงต้องยอดเยี่ยมเมื่อเทียบกับคนอื่น เมื่อโรงเรียนเจออุปสรรคหรือเงื่อนไขของนักเรียนไม่ว่าแบบใดก็สามารถรับมือกับอุปสรรคหรือเงื่อนไขนั้นอย่างดีที่สุด ปรัชญานี้เชื่อว่าคนเราไม่จำเป็นต้องเก่งเหมือนกัน ดังนั้นแล้วการออกแบบชิ้นงานของคุณครูต้องมีความหมาย งานที่ครูให้ทำในห้องเรียนตอนนี้ ส่วนใหญ่อยู่ในระดับแค่ sharing task คือใช้ประสบการณ์เดิมในการอธิบาย แต่งานที่เป็น jumping task นั้นไปไกลกว่า sharing task คือต้องมีความท้าทายเกิดขึ้น เป็นประเด็นใหม่ เป็นโจทย์ใหม่ที่ต้องขบคิดแก้ปัญหา ไม่ว่าจะ เป็นเด็กที่มีความสามารถสูง ปานกลาง หรืออ่อน ก็สามารถเรียนรู้ร่วมกันได้ (อรรถพล อนันตวรสกุล, 2563)

## ความสำคัญของชุมชนแห่งการเรียนรู้ทางวิชาชีพ

ในศตวรรษที่ 21 การจัดการเรียนรู้ในสถานศึกษาจำเป็นต้องเปลี่ยนไปจากเดิม ครูต้องเปลี่ยนบทบาทจากครูผู้สอนมาเป็นโค้ช (coach) หรือครูผู้อำนวยความสะดวกในการเรียน (learning facilitator) ห้องเรียนต้องเปลี่ยนจากห้องสอน (classroom) มาเป็นห้องทำงาน (studio) ใช้การเรียนเป็นกลุ่มและทำงานร่วมกัน เปลี่ยนจากการเรียนแบบแข่งขันมาเป็นเน้นความร่วมมือช่วยเหลือแบ่งปันกัน ครูคือผู้ทำหน้าที่สร้างแรงบันดาลใจ สร้างความท้าทาย ความสนุกในการเรียนให้แก่ศิษย์ โดยเน้นออกแบบโครงการให้นักเรียนแบ่งกลุ่มกันลงมือทำเพื่อเรียนรู้จากการลงมือทำเพื่อให้ได้ฝึกฝนทักษะเพื่อการดำรงชีวิต

การเปลี่ยนแปลงพฤติกรรมด้านการจัดการเรียนรู้ของครูเป็นเรื่องที่มีความท้าทายเป็นอย่างยิ่ง ทั้งนี้การเปลี่ยนแปลงใด ๆ เป็นไปได้ยากที่จะทำเพียงลำพังหรือเพียงนโยบาย เพื่อให้เกิดการขับเคลื่อนทั้งระบบโรงเรียนจึงจำเป็นต้องสร้าง PLC ที่สอดคล้องกับธรรมชาติของครูในโรงเรียน ชุมชนที่สามารถขับเคลื่อนให้เกิดการเปลี่ยนแปลงทางวิชาชีพได้นั้น จึงจำเป็นต้องชุมชนที่สัมพันธ์กันอย่างแน่นแฟ้นอยู่ร่วมกันอย่างมีความสุข เอื้ออาทร มีฉันทะและศรัทธาในการทำงานเพื่อนักเรียน

จากการศึกษาผลการวิจัยชี้ว่า สถานศึกษาที่นำแนวคิด PLC ไปใช้ ช่วยทำให้เกิดการพัฒนาอย่างมีพลังของครูทุกคน และเป็นกลยุทธ์สำคัญของสถานศึกษาในการเปลี่ยนแปลงเพื่อยกระดับผลสัมฤทธิ์ทางการเรียน และจากการติดตามผลของสถานศึกษาที่นำแนวทางการสร้าง PLC ไปใช้ในสถานศึกษาพบการเปลี่ยนแปลงที่สำคัญ 2 ประเด็น คือ (Vescio, Ross และ Adams. 2008)

**ประเด็นที่ 1 ผลดีต่อครูผู้สอน** กล่าวคือ การนำ PLC ไปใช้ในองค์กร จะทำให้ครูและบุคลากรในโรงเรียนได้พูดคุย เข้าใจกันมากขึ้น ลดความรู้สึกโดดเดี่ยวของครู เพิ่มความรู้สึกร่วมกันต่อพันธกิจและเป้าหมายของโรงเรียนมากขึ้น มีความกระตือรือร้นที่จะปฏิบัติงานอย่างเข้มแข็ง มีความแตกฉานในสาระและการออกแบบกิจกรรมการเรียนการสอนมากขึ้น รับรู้ข้อมูลสารสนเทศเพื่อการเปลี่ยนแปลงอยู่ตลอดเวลา มีแรงบันดาลใจเพื่อจะพัฒนางานเพื่อศิษย์มากขึ้น และมีอัตราการลางานน้อยลง ตัวอย่างเช่นการศึกษาของ Newmann (1996) พบว่าในวัฒนธรรมของโรงเรียนที่เน้นการเรียนรู้แบบร่วมมือกันระหว่างครู ครูได้รับโอกาสในการเรียนรู้มากขึ้นได้ โดยการร่วมมือกับเพื่อนร่วมงานและนำความรู้ไปใช้ในการเรียนรู้แบบร่วมมือกับนักเรียนของตนเองบ่อยขึ้น โรงเรียนเหล่านี้ให้การสนับสนุนการทดลองทางวิชาชีพของครูอย่างจริงจัง ดังนั้นในวัฒนธรรมของโรงเรียนเหล่านี้ครูจึงพยายามใช้วิธีการสอนที่เป็นนวัตกรรมใหม่และพยายามเปลี่ยนแปลงบริบทการสอนของตนอย่างกระตือรือร้น ส่วน Dufour (2011) พบว่าครูที่อยู่ใน PLC ที่มีประสิทธิผล จะมีความกระตือรือร้นในการพัฒนาคุณภาพกิจกรรมการเรียนการสอนที่ดีขึ้น อีกทั้งช่วยครูในการทบทวนแนวปฏิบัติการสอน โดยครูในชุมชนแห่งการเรียนรู้ที่มีประสิทธิภาพจะมีความเชื่อด้วยหัวใจที่เต็มเปี่ยมว่านักเรียนทุกคนมีความสามารถในการเรียนรู้ที่พัฒนาได้ และคุณครูจะพยายามริเริ่มพัฒนาสิ่งใหม่ ๆ อย่างต่อเนื่องเพื่อปรับปรุงกิจกรรมการเรียนการสอนของตนเอง

**ประเด็นที่ 2 ผลดีต่อผู้เรียน** พบว่า PLC ส่งผลให้จำนวนการขาดโรงเรียนของนักเรียนน้อยลง เด็กมีความกระตือรือร้นสนใจจะเข้าร่วมกิจกรรมที่ทางโรงเรียนจัดขึ้น มีผลสัมฤทธิ์ทางการเรียนที่สูงขึ้นอย่างชัดเจนเมื่อเทียบกับโรงเรียนแบบเดิม PLC ยังแสดงให้เห็นว่ามีผลต่อผลการเรียนของนักเรียน โดยเฉพาะอย่างยิ่งสิ่งเหล่านี้มีผลดีต่อกิจกรรมการเรียนการสอนของครูซึ่งสามารถนำไปสู่ผลการเรียนของนักเรียนที่ดีขึ้นในชั้นเรียน ตัวอย่างเช่น Newmann (1996) พบว่านักเรียนที่เข้าเรียนในโรงเรียนที่มี PLC ที่เน้นกิจกรรมการเรียนการสอนมีผลสัมฤทธิ์ทางการเรียนวิชาคณิตศาสตร์และสังคมศึกษามากกว่านักเรียนที่เข้าเรียนในโรงเรียนที่ไม่ได้มี PLC Katz และ Earl (2010) พบว่าเมื่อครูเข้าร่วมใน PLC มีการเปลี่ยนแปลงเชิงบวกที่สำคัญในโรงเรียนซึ่งส่งผลให้นักเรียนปรับปรุงด้านวิชาการ และนักวิจัยยืนยันว่าการเป็นสมาชิกใน PLC นั้นไม่เพียงพอที่จะส่งผลต่อวัฒนธรรมของโรงเรียนหรือผลสัมฤทธิ์ทางการเรียนของนักเรียน การมีส่วนร่วมอย่างเข้มข้นและต่อเนื่องของครูใน PLC เท่านั้นที่สามารถนำไปสู่การปรับปรุงผลการเรียนของนักเรียนได้ หรืออาจกล่าวโดยสรุปว่าชุมชนแห่งการเรียนรู้ทางวิชาชีพสามารถยกระดับผลสัมฤทธิ์ของผู้เรียนได้อย่างมีประสิทธิภาพและประสิทธิผลอันส่งผลกระทบเชิงบวกต่อการจัดการศึกษาของโรงเรียนทั้งระบบอย่างยั่งยืน (รุ่งชัชดาพร เวหะชาติ, 2561)

## คุณลักษณะสำคัญของชุมชนแห่งการเรียนรู้ทางวิชาชีพ

การพิจารณาว่าองค์กรหรือสถานศึกษามีความเป็นชุมชนแห่งการเรียนรู้ทางวิชาชีพหรือไม่ มีคุณลักษณะที่สำคัญ ดังนี้ (Hipp และ Huffman, 2003)

1) ภาวะผู้นำแบบรวมหมู่ (supportive and shared leadership) หมายถึง การที่ผู้บริหารโรงเรียนใช้หลักประชาธิปไตยและการมีส่วนร่วมในการบริหาร กระจายอำนาจ ให้ความรับผิดชอบ การตัดสินใจ ส่งเสริมภาวะการเป็นผู้นำในทีม

2) ค่านิยมและวิสัยทัศน์ร่วม (shared values and vision) หมายถึง การที่บุคลากรร่วมแสดงความเห็นเพื่อพัฒนาสถาบันการศึกษาที่ยึดการเรียนรู้ของผู้เรียน บุคลากรร่วมเป็นส่วนหนึ่งของการกำหนดข้อปฏิบัติที่เกี่ยวกับการเรียนการสอน

3) ร่วมกันเรียนรู้สู่การปฏิบัติ (collective learning and application of learning) หมายถึง การที่บุคลากรทุกระดับ ร่วมแบ่งปันข้อมูลสารสนเทศ และร่วมมือร่วมใจกันวางแผน เพื่อแก้ปัญหาและพัฒนาการจัดการเรียนการสอน ร่วมกันค้นหาความรู้ ทักษะและกลยุทธ์ พร้อมทั้งเรียนรู้และนำไปสู่การปฏิบัติงานของตน

4) แบ่งปันประสบการณ์ (shared personal practice) หมายถึง การเข้าร่วมในการแลกเปลี่ยนเรียนรู้ การเยี่ยม และสังเกตห้องเรียน และให้ความเห็นต่อการปฏิบัติการสอน เพื่อช่วยยกระดับผลสัมฤทธิ์ของผู้เรียน และเพิ่มความสามารถในการปฏิบัติงานของตนและองค์กร

5) สภาพแวดล้อมเกื้อหนุน (supportive conditions) หมายถึง การสร้างมิตรสัมพันธ์เชิงวิชาการ (collegial relationships) ด้วยการให้ความเคารพ จริงใจ ยึดการแสวงหาความรู้อย่างมีวิจารณญาณ และการพัฒนาเป็นบรรทัดฐาน และมีจิตวิทยาเชิงบวก ใส่ใจต่อความสัมพันธ์ระหว่างผู้เรียน ผู้สอนและผู้บริหาร โดยใช้โรงเรียนเป็นฐาน ความใกล้ชิดของบุคลากรกับคนอื่น ๆ ระบบการสื่อสาร และเวลาสถานที่สำหรับการนัดพบ การเรียนรู้จากการปฏิบัติงาน

อย่างไรก็ตาม สำหรับการพัฒนาวิชาชีพครูในบริบทประเทศไทย คณะกรรมการพัฒนาเครือข่ายวิชาชีพ ของคุรุสภา (สำนักงานเลขาธิการคุรุสภา, 2563) ได้กำหนดคุณลักษณะ 5 ประการ ที่ควรเกิดในการพัฒนาเครือข่ายชุมชนการเรียนรู้ทางวิชาชีพ ได้แก่

1. การสร้างค่านิยมและบรรทัดฐานร่วมกัน (shared values and norms) โดยสถานศึกษาเปิดโอกาสให้มีการแลกเปลี่ยนเรียนรู้เกี่ยวกับคุณค่า บรรทัดฐานเกี่ยวกับการปฏิบัติกรเรียนการสอน หรืออาจกล่าวได้ว่าสถานศึกษามีกิจกรรมแลกเปลี่ยนเรียนรู้เกี่ยวกับคุณค่าความเป็นครู ตลอดทั้งคุณค่าในด้านการเรียนการสอนร่วมกัน

2. การมีเป้าหมายร่วมกันที่ผลการเรียนรู้ของผู้เรียน (collective focus on student learning) โดยบุคลากรทุกคนในสถานศึกษาร่วมมือในการมุ่งเน้นการพัฒนาเพื่อการเรียนรู้ของนักเรียน ซึ่งขึ้นอยู่กับเป้าหมายแต่ละสถานศึกษาจะเป็นผู้กำหนดร่วมกัน โดยเป้าหมายการเรียนรู้ดังกล่าวครอบคลุมทั้งทางด้านพุทธิพิสัย ทักษะพิสัย ตลอดทั้งคุณลักษณะที่พึงประสงค์

3. การร่วมมือรวมพลังทุกคน (collaboration) โดยเฉพาะการร่วมมือรวมพลังทุกคนในการเรียนรู้และพัฒนาการปฏิบัติงาน ทั้งร่วมวางแผน ร่วมสังเกต ร่วมลงมือปฏิบัติ และร่วมแลกเปลี่ยนเรียนรู้

4. การเปิดรับคำแนะนำจากผู้เชี่ยวชาญและการเยี่ยมชั้นเรียน (expert advice and study visit) การเปิดรับคำแนะนำจากผู้เชี่ยวชาญและศึกษาการปฏิบัติงานจริง และต้องมีกิจกรรม study visit นั่นคือการเยี่ยมชมห้องปฏิบัติการจริงของครู ซึ่งนำไปสู่กระบวนการที่สำคัญคือ การพัฒนาบทเรียนร่วมกัน (lesson study)

5. สุนทรียสนทนา (reflection dialogue) การสนทนาเพื่อเป็นการสะท้อนสิ่งที่ได้วางแผนและลงมือปฏิบัติ โดยต้องเป็นการแลกเปลี่ยนเรียนรู้ (two way communication) โดยหัวใจสำคัญของสุนทรียสนทนา คือ การสื่อสารในทางบวก โดยมีผลการเรียนรู้ของนักเรียนเป็นตัวตั้งสู่การพัฒนาวิชาชีพครูร่วมกัน (นำเสนอรายละเอียดในหัวข้อเทคนิคของชุมชนแห่งการเรียนรู้ทางวิชาชีพ)

### กระบวนการของชุมชนแห่งการเรียนรู้ทางวิชาชีพ

การเริ่มทำ PLC เริ่มจากคำถามเชิงคุณค่าว่า “โรงเรียนดำรงอยู่เพื่ออะไร ทำไมจึงต้องมีโรงเรียนนี้ ไม่มีได้ไหม” “เมื่อมีอยู่ต้องทำอะไรให้แก่สังคม แก่ชุมชน” “อย่างไรเรียกว่าทำหน้าที่ได้ดีนักภาคนิยมใจ” และ “เราจะช่วยกันทำให้โรงเรียนของเราทำหน้าที่ได้ดีเช่นนั้นได้อย่างไร” ซึ่งคำตอบไม่หนีไปจากการมีคุณค่าต่อศิษย์ต่อการสร้างอนาคตให้แก่ชุมชนรุ่นหลัง นำไปสู่การร่วมกันยกย่องค่าแสดงปณิธานความมุ่งมั่น (purpose statement) และค่านิยมหลัก (core value) ของโรงเรียนที่ทุกคนเป็นเจ้าของร่วมกัน และใช้เป็นแนวทางเพื่อนำและเปลี่ยนแปลงโรงเรียนไปสู่เป้าหมายที่ทรงคุณค่าที่ร่วมกันฝัน เมื่อเป้าหมายชัดเจนและเห็นแนวทางลงมือทำ ต้องรีบเข้าสู่วาระปฏิบัติ (action mode) หากผู้กล้าอาสาลองทำ หากครูจำนวนน้อยที่จะร่วมกันเป็นแนวหน้าทดลอง หากวิธีบรรลุเป้าหมายเชิงคุณค่าที่เป็นเป้าหมายเชิงคุณค่าร่วมกันของครูทั้งโรงเรียน รวมทั้งเป็นเป้าหมายเชิงคุณค่าร่วมกันของผู้ปกครอง และผู้บริหารทุกระดับ ทดลองทำในบางชั้นเรียน ในครูเพียงกลุ่มเล็ก ๆ ที่เป็นอาสาสมัคร เต็มใจที่จะเป็นผู้ริเริ่มแต่ไม่ใช่ทำคนเดียวห้องเรียนเดียว อย่างโดดเดี่ยว ต้องมีทีมร่วมคิดร่วมทำและแยกกันทำ แต่ร่วมกันเรียนรู้จากประสบการณ์ทำโดยไม่บังคับ ไม่สร้างความอึดอัดให้แก่ครูที่ยังไม่ศรัทธา หรือไม่อยากเปลี่ยนแปลง สื่อสารให้คนอื่นรู้จัก PLC ด้วยการลงมือทำและสื่อสารด้วยเรื่องราวจากผลของการลงมือทำ (ศูนย์ประกันคุณภาพการศึกษา มจพ, 2557; ชวลิต ชูกำแพง, 2560) รายละเอียดดังนี้

1. การมีเป้าหมายหรือฉันทะร่วมกันในด้านการเรียนการสอน เป็นจุดเริ่มต้นสำคัญของการสร้างชุมชนแห่งการเรียนรู้ของครู โดยผู้บริหารโรงเรียนจะต้องมีบทบาทสำคัญในการให้ครูทั้งโรงเรียนได้ร่วมทบทวนและกำหนดทิศทางหรือเป้าหมายเหล่านั้นอย่างแท้จริง กรณีตัวอย่าง เช่น โรงเรียนสุภาพะ มีฉันทะร่วมกันในการเรียนรู้ของนักเรียนโดยที่จะจัดกิจกรรมการเรียนการสอนโดยใช้โครงงานเป็นฐานเพื่อพัฒนาปัญญาภายนอก และการใช้กิจกรรมจิตศึกษาเป็นฐานพัฒนาปัญญาภายใน (มูลนิธิสถาบันวิจัยระบบการศึกษา, 2558) หรือการที่โรงเรียนมีเป้าหมายร่วมกันที่พัฒนาด้านการเรียนรู้ ด้านการอ่านออกเขียนได้ของผู้เรียน