



สถาบัน THE BEST CENTER

2145/7 ซ.รามคำแหง 43/1 ถ.รามคำแหง แขวงหัวหมาก เขตบางกะปิ กรุงเทพฯ 10240

โทร.0-2318-6868, 0-2314-1492 โทรสาร 0-2718-6274

www.thebestcenter.com facebook.com/bestcentergroup

คุณภาพทางวิชาการต้องมาที่ 1

คู่มือเตรียมสอบ

นิติกร

กรมป่าไม้



ความรู้ความสามารถที่ใช้เฉพาะตำแหน่ง

หลักเกณฑ์การเลือกสรร

วิธีการประเมิน สอบข้อเขียน (คะแนนเต็ม 100 คะแนน)

การประเมินความรู้ความสามารถ ทักษะและสมรรถนะ

-ความรู้ความเข้าใจเกี่ยวกับระเบียบสำนักนายกรัฐมนตรีว่าด้วยพนักงานราชการ

พ.ศ. 2547 และของกรมป่าไม้

-ความรู้ความเข้าใจเกี่ยวกับพระราชบัญญัติป่าไม้ พ.ศ. 2484 พระราชบัญญัติป่าสงวนแห่งชาติ พ.ศ. 2507 พระราชบัญญัติสวนป่า พ.ศ.2535 และกฎหมาย ระเบียบอื่นๆ ที่เกี่ยวข้อง
กับงานด้านป่าไม้

-พ.ร.บ.ระเบียบข้าราชการพลเรือน พ.ศ. 2551 และที่แก้ไขเพิ่มเติม

-กฎ ก.พ. และระเบียบ ก.พ. ที่เกี่ยวข้องกับการดำเนินการทางวินัย

สนใจสั่งซื้อ หรือสอบถามเพิ่มเติม โทร.081-496-9907



LINE: @thebestcenter

270.-

คู่มือสอบนิติกร กรมป่าไม้

รวบรวมและเรียบเรียงโดย.....

ฝ่ายวิชาการ สถาบัน THE BEST CENTER

ห้ามตัดต่อหรือคัดลอกส่วนใดส่วนหนึ่งของเนื้อหา

สงวนลิขสิทธิ์ตาม พ.ร.บ.ลิขสิทธิ์ พ.ศ. 2537

ราคา 270 บาท

จัดพิมพ์และจำหน่ายโดย



The Best Center InterGroup Co., Ltd.

บริษัท เดอะเบสท์ เซ็นเตอร์ อินเตอร์กรุป จำกัด

บริหารงานโดย ดร.สิงห์ทอง บัวชุมและอาจารย์จันทน์ บัวชุม (ติวเตอร์กึ่ง ย่าน ม. ราม)

เลขที่ 2145/7 ซอยรามคำแหง 43/1 ถนนรามคำแหง แขวงหัวหมาก เขตบางกะปิ กรุงเทพฯ 10240

โทรศัพท์.081-496-9907,0-2314-1492, 0-2318-6868 โทรสาร. 0-2718-6274 line id: @thebestcenter

www.thebestcenter.com หรือ www.facebook.com/bestcentergroup

**คู่มือสอบ
นิติกร
กรมป่าไม้**

THE BEST CENTER
เดอะเบสท์ เซ็นเตอร์

ราคา 270-

คำนำ

คู่มือเตรียมสอบสำหรับตำแหน่งนิติกร กรมป่าไม้ เล่มนี้ ทางสถาบัน THE BEST CENTER และฝ่ายวิชาการของสถาบัน ได้เรียบเรียงขึ้น เพื่อให้ผู้สมัครสอบใช้สำหรับเตรียมสอบในการสอบแข่งขันฯ ในครั้งนี้

ทางสถาบัน THE BEST CENTER ได้เล็งเห็นความสำคัญจึงได้จัดทำหนังสือเล่มนี้ขึ้นมา ภายในเล่มประกอบด้วยทุกส่วนที่กำหนดในการสอบ เจาะข้อสอบทุกส่วน พร้อมคำเฉลยอธิบาย มาจัดทำเป็นหนังสือชุดนี้ขึ้น เพื่อให้ผู้สอบได้เตรียมตัวอ่านล่วงหน้า มีความพร้อมในการทำข้อสอบ

ท้ายนี้ คณะผู้จัดทำขอขอบคุณทางสถาบัน THE BEST CENTER ที่ได้ให้การสนับสนุนและมีส่วนร่วมในการจัดทำต้นฉบับ ทำให้หนังสือเล่มนี้สามารถสำเร็จขึ้นมาเป็นเล่มได้ พร้อมกันนี้คณะผู้จัดทำขออ้อมรับข้อบกพร่องใดๆ อันเกิดขึ้นและยินดีรับฟังความคิดเห็นจากทุกๆท่าน เพื่อที่จะนำมาปรับปรุงแก้ไขให้ดียิ่งขึ้น

THE BEST CENTER
เดอะเบสท์ เซ็นเตอร์

ขอให้โชคดีในการสอบทุกท่าน

ฝ่ายวิชาการ

สถาบัน The Best Center

www.thebestcenter.com

สารบัญ

➤ ความรู้เกี่ยวกับกรมป่าไม้	1
➤ ระเบียบสำนักนายกรัฐมนตรีว่าด้วยพนักงานราชการ พ.ศ. 2547	8
◆ ข้อสอบ ระเบียบสำนักนายกรัฐมนตรีว่าด้วยพนักงานราชการ พ.ศ. 2547	
และที่แก้ไขเพิ่มเติมฉบับที่ 2. พ.ศ. 2560	17
➤ หลักเกณฑ์และวิธีการปฏิบัติเกี่ยวกับการลาของพนักงานราชการของกรมป่าไม้	24
➤ พระราชบัญญัติ ป่าไม้ พ.ศ. 2484	30
◆ แนวข้อสอบ พ.ร.บ. ป่าไม้ พ.ศ. 2484 และที่แก้ไขเพิ่มเติมฉบับที่ 8 พ.ศ. 2562	64
➤ พระราชบัญญัติป่าสงวนแห่งชาติ พ.ศ. 2507	70
◆ แนวข้อสอบ พ.ร.บ.ป่าสงวนแห่งชาติ พ.ศ. 2507 และที่แก้ไขเพิ่มเติมฉบับที่ 4. พ.ศ. 2559	89
➤ พระราชบัญญัติ สวนป่า พ.ศ. 2535	93
◆ แนวข้อสอบ พ.ร.บ. สวนป่า พ.ศ. 2535 และที่แก้ไขเพิ่มเติมฉบับที่ 2 พ.ศ. 2558	106
➤ พระราชบัญญัติเลื่อยโซ่ยนต์ พ.ศ. 2545	108
➤ พระราชบัญญัติป่าชุมชน พ.ศ. 2562	114
◆ แนวข้อสอบ พ.ร.บ.ป่าชุมชน พ.ศ. 2562	140
➤ พระราชบัญญัติคณะกรรมการนโยบายที่ดินแห่งชาติ พ.ศ. 2562	143
➤ นโยบายป่าไม้แห่งชาติ	149
◆ แนวข้อสอบ พ.ร.บ. ระเบียบข้าราชการพลเรือน พ.ศ. 2551 และที่แก้ไขเพิ่มเติมฉบับที่ 3. พ.ศ. 2562	151
◆ แนวข้อสอบ พ.ร.บ. วิธีปฏิบัติราชการทางปกครอง พ.ศ. 2539 และที่แก้ไขเพิ่มเติม	
ฉบับที่ 3. พ.ศ. 2562	190
◆ แนวข้อสอบ พ.ร.บ. ความรับผิดทางละเมิดของเจ้าหน้าที่ พ.ศ. 2539	198
➤ วินัยและการดำเนินการทางวินัย การอุทธรณ์ และการร้องทุกข์	212
◆ แนวข้อสอบ กฎ ก.พ. ว่าด้วยการดำเนินการทางวินัย พ.ศ. 2556	226
➤ ความรู้เกี่ยวกับงานนิติกรรมและสัญญา	229
➤ ความรู้เกี่ยวกับงานความรับผิดทางละเมิดทางแพ่งและอาญา	233
➤ ความรู้เกี่ยวกับงานคดีปกครอง	241
➤ ความรู้เกี่ยวกับงานด้านสอบสวน	243
◆ แนวข้อสอบนิติกรรมและสัญญา	254
◆ แนวข้อสอบความรู้เกี่ยวกับสถานการณ์ เศรษฐกิจ สังคม และการเมือง	272
➤ เทคนิคการสอบสัมภาษณ์	276

ความรู้เกี่ยวกับกรมป่าไม้

➤ ประวัติความเป็นมา

ปัจจุบันกรมป่าไม้มีหน้าที่อารักขาคุ้มครองและจัดการทรัพยากร ป่าไม้อันมีอาณาบริเวณกว้างขวางถึง 77 ล้านไร่ หากคิดเป็นตัวเงินก็จะมีมูลค่า ถึง 11.6 ล้านล้านบาท (ไร่ละ 150,000 บาท) ทั้งนี้ยังมีได้คำนึงถึงประโยชน์ทางอ้อมที่ป่าไม้ช่วยอนุรักษ์ดินและน้ำและป้องกันการผันแปรของลมฟ้าอากาศไปในทางที่เลวร้ายจึงนับว่าเป็นกรมที่มีความสำคัญยิ่งกรมหนึ่งของกระทรวงทรัพยากรธรรมชาติและสิ่งแวดล้อม และเป็นกรม ที่เก่าแก่ซึ่งมีอายุครบ 115 ปี ในวันที่ 18 กันยายน 2554 ที่ผ่านมา ในระยะเริ่มแรก เมื่อพระบาทสมเด็จพระจุลจอมเกล้าเจ้าอยู่หัว ได้ ทรงสถาปนากกรมป่าไม้ขึ้นเมื่อวันที่ 18 กันยายน ร.ศ.115 (พ.ศ.2439) โดยให้อยู่ในสังกัดกระทรวงมหาดไทย นั้น รัฐบาลได้ อาศัยยืมตัวเจ้าหน้าที่ป่าไม้อังกฤษจากรัฐบาลอินเดีย มาช่วยบริหารราชการป่าไม้ในฐานะเจ้ากรม ระหว่างปี พ.ศ.2439 ถึง พ.ศ.2466 รวม 3 คน คือ Mr. H. Slade, Mr. Tottenham และ Mr. W.F. Lloyd ต่อมา ในปี พ.ศ.2466 เมื่อ Mr. W .F. Lloyd ได้กราบถวายบังคมลาออกจาก ราชการแล้ว รัฐบาลได้พิจารณาเห็นว่า พระยาดรุพันธ์พิทักษ์ (นายสนิท พุกกะมาน) ซึ่งจบการศึกษาวิชาการ ป่าไม้จาก Royal Engineering College เมือง Cooper's Hill ประเทศอังกฤษ และได้กลับมารับราชการกรมป่าไม้ เมื่อปี พ. ศ.2446 เป็นบุคคลที่มีความรู้ความสามารถ จึงได้มีพระบรมราชโองการโปรดเกล้าฯ ให้ ดำรงตำแหน่งอธิบดีกรมป่าไม้ เมื่อวันที่ 1 เมษายน 2467 โดยไม่จ้างชาวต่างประเทศเป็นเจ้ากรมนับตั้งแต่ บัดนั้นเป็นต้นมา เพื่อความเหมาะสมกับสถานการณ์ ในสมัยต่าง ๆ กรมป่าไม้ได้ย้ายสังกัดถึง 5 ครั้ง ก่อนที่จะมาเป็นส่วนราชการอยู่ในกระทรวง เกษตร กล่าวคือ เมื่อวันที่ 7 เมษายน พ.ศ. 2464 ได้มีพระบรมราชโองการโปรดเกล้าฯ ให้โอนกรมป่าไม้จากกระทรวงมหาดไทยไปขึ้น กระทรวงเกษตรธิการ กรมป่าไม้ได้สังกัดอยู่กระทรวงเกษตรธิการประมาณ 13 ปี จึงได้โอนกลับไปสังกัด กระทรวงมหาดไทยอีกครั้งหนึ่ง เมื่อวันที่ 29 มิถุนายน พ.ศ. 2475 และชั่วระยะเวลาเพียง 1 ปี ก็ได้ โอนสังกัดไป ขึ้นอยู่กับกระทรวงเศรษฐกิจเมื่อวันที่ 12 พฤษภาคมพ.ศ.2476 และต่อมา เมื่อวันที่ 14 ตุลาคม พ.ศ.2477 ได้ ทรง พระกรุณาโปรดเกล้าฯ ให้กรมป่าไม้ขึ้นอยู่ ในสังกัดทบวงเกษตรธิการของกระทรวงเศรษฐกิจ เมื่อได้มีการยกฐานะทบวงเกษตรธิการ ขึ้นเป็นกระทรวงเกษตรธิการเมื่อวันที่ 1 เมษายน พ.ศ.2478 กรมป่าไม้จึงได้มา สังกัดอยู่ใน กระทรวงเกษตรธิการและต่อมา เมื่อ พ.ศ.2495 รัฐบาลได้ประกาศใช้พระ ราชบัญญัติปรับปรุงกระทรวงทบวง กรมและบัญญัติให้มีกระทรวง เกษตรขึ้นแทนกระทรวงเกษตรธิการ สำหรับกรมป่าไม้ก็ ยังคงสังกัดอยู่ใน กระทรวงเกษตรต่อไปตามเดิม จนกระทั่งปี พ.ศ. 2545 รัฐบาลมีการปรับปรุงกระทรวง ทบวง กรม อีกครั้ง ในครั้งนี้ถือได้ว่าเป็นเหตุการณ์ที่มีผลกระทบต่อกรมป่าไม้เป็นอย่างมาก โดยได้มีการแบ่งกรมป่าไม้เดิมออกเป็น 3 กรม หลักๆ ได้แก่ กรมป่าไม้ สังกัดกระทรวงเกษตรและสหกรณ์ กรมอุทยานแห่งชาติ สัตว์ป่าและพันธุ์พืช และกรม ทรัพยากรทางทะเลและชายฝั่ง สังกัดกระทรวงทรัพยากรธรรมชาติและสิ่งแวดล้อม และต่อมา ในปี พ.ศ. 2547 จึง ได้มีการย้ายกรมป่าไม้มาสังกัดกระทรวงทรัพยากรธรรมชาติและสิ่งแวดล้อม จนกระทั่งถึงปัจจุบัน เหตุการณ์ก่อน สถาปนากกรมป่าไม้ ประวัติกรมป่าไม้ของประเทศไทยได้เริ่มขึ้นในสมัยที่มีการริเริ่ม ทำป่าไม้สักเป็นสินค้าทาง ภาคเหนือ การป่าไม้ใน อดีตมีลักษณะเปลี่ยนแปลง ไปจากปัจจุบันเป็นอันมาก กล่าวคือ ป่าไม้สักใน 5 นครอัน ได้แก่ นครเชียงใหม่ ลำพูน ลำปาง แพร่ และน่าน เจ้าผู้ครองนครเหล่านี้ ได้ยึดถือเอาว่า ป่าไม้ในเขตท้องที่ดังกล่าว เป็นทรัพย์สินของตน ผู้ใดจะทำไม้สัก ในป่าท้องที่ใดจะต้องได้รับอนุญาตจาก เจ้าผู้ครองนครนั้น ๆ โดยยอมเสีย

เงินที่เรียกว่า "ค่าต้นไม้" ตามจำนวนต้นที่จะ ตัดฟันลง นอกจากนั้น เจ้าผู้ครองนครจะ ยกป่าใดในท้องที่ของตน ให้แก่ผู้ใดก็ได้ และเมื่อเจ้าของป่าถึงแก่กรรม ลง ป่าไม้นั้นก็ตกเป็นทรัพย์สินอยู่ในกองมรดกด้วย มิได้มีการ ควบคุมการทำไม้ในทาง วิชาการเลย เช่น จำนวน ไม้ที่จะให้ตัดฟันแต่ ละคราว ขนาดจำกัด หรือจะตัดออกจากป่า ตอน ไหน เท่าใด ก็มีได้กำหนดไว้เหตุการณ์ได้เป็นไป เช่นนี้ตลอดมาเป็นเวลาช้านาน จนปรากฏว่า ในระยะหลัง การอนุญาตให้ทำป่าไม้ของผู้เป็น เจ้าของป่า มิได้เป็นไปโดยยุติธรรมและเรียบ ร้อย ได้ก่อความยุ่งยากและเกิดกรณี พิพาทระหว่าง ผู้ขออนุญาต ผู้รับอนุญาต และเจ้าของป่าเนื่อง ๆจน ได้มีคำร้องทุกข์ของผู้เดือดร้อนถึงรัฐบาลอยู่ เสมอ รัฐบาลจึงได้ตราพระราชบัญญัติ สำหรับผู้รักษาเมือง ซึ่งจะทำสัญญา กับ ชาวต่างประเทศ จุลศักราช 1236 (พ.ศ.2417) โดย บัญญัติว่า สัญญาที่ผู้รักษาเมือง หรือผู้ครองนคร จะกระทำกับชาวต่างประเทศนั้นจะต้องได้รับ สัตยาบันจากรัฐบาลก่อน จึงจะมีผลใช้บังคับได้ และรัฐบาลได้แทรกข้อความที่ว่า"ห้ามมิ ให้เจ้านายเจ้าของป่าออก ใใบอนุญาตแห่งใด แห่งหนึ่งให้แก่บุคคลเกินกว่า 1 คน" ไว้ ในสัญญาทางพระราชไมตรีอังกฤษ เมื่อปี พ.ศ. 2526 อีกด้วยรัฐบาลได้ตระหนักถึงความจำเป็นในการที่จะควบคุมการทำป่าไม้ให้รัดกุม ยิ่งขึ้น ใน พ.ศ.2436 กระทรวงมหาดไทย จึงได้จ้าง Mr. Castensjold ชาวเดนมาร์กไปตรวจสถานการณ์ ทำป่าไม้สักทางภาคเหนือแต่ เมื่อเดินทางไป ถึงจังหวัดตาก ท่านผู้นี้ก็ป่วยหนักและถึง แก่กรรม รัฐบาลจึงต้องจัดหาผู้ชำนาญคนอื่น ให้ ดำเนินการต่อไป ในการนี้รัฐบาลอินเดียได้เอื้อเพื่อให้มี Mr. H. Slade ข้าราชการ ผู้ชำนาญและสามารถในการทำ ป่าไม้ของพม่ามาใช้ ชั่วคราว Mr. H. Slade ได้มาถึงกรุง เทพฯ เมื่อ พ.ศ.2438 แล้วได้เดินทางไปภาคเหนือเพื่อ สำนวจกิจกรรมป่าไม้สักของไทย โดย ผ่านจังหวัดต่าง ๆ จนถึงจังหวัดเชียงใหม่ และกลับถึง กรุงเทพฯ เมื่อวันที่ 21 มิถุนายน 2438 ครั้นเมื่อวันที่ 10 สิงหาคม 2438 ได้เสนอรายงานผลการสำรวป่าไม้ ต่อกระทรวงมหาดไทย พร้อมกับได้ชี้ข้อบกพร่องต่าง ๆ ในกิจการป่าไม้ของประเทศไทยอันเนื่องจากเหตุสำคัญ 2 ประการ คือ

(1) การป่าไม้ทั้งหมดอยู่ในความยึดถือครอบครองของเจ้านายของท้อง ที่ แทนที่จะได้อยู่ในความดูแลควบคุม ของรัฐบาลกลางโดยกล่าวว่า การที่เจ้านายฝ่ายเหนือ ได้ทำสัญญาการทำได้ในฐานะเจ้าของป่า แล้วให้รัฐบาล ประทับตราสัตยาบัน คล้ายกับว่า รัฐบาลยอม รับรองว่า ป่าไม้นั้นอยู่ในกรรมสิทธิ์ของเจ้า นายเจ้าของท้องที่ ซึ่งผิดกับทางพม่าและ อินเดียที่ถือว่า ป่าไม้ทั้งหมดอยู่ในพระราช อำนาจของพระมหากษัตริย์ จะทรงจัดการกับป่า ไม้อย่าง ไรก็ได้แล้วแต่จะทรงพระราชดำริเห็น สมควร ในทางปฏิบัติแม้รัฐบาลจะประทับตราสัตยาบันให้ แก่ผู้ ได้รับอนุญาตแล้ว เมื่อสัญญาสิ้นอายุก็ปรากฏว่าผู้รับสัญญายังคงทำไม้อยู่ต่อ ไป หรือเมื่อ ได้ยื่นคำร้องขออนุญาต แล้ว เมื่อสัญญาสิ้นอายุก็ปรากฏว่าผู้รับสัญญา ยัง คงคำไม้อยู่ต่อไปหรือเมื่อ ได้ยื่นคำ ร้องขออนุญาตแล้ว ก็ลงมือทำ ไม้เลยที เดียว นอกจากนี้แล้ว วิธีการขออนุญาตก็ลำบาก ยากเย็น เนื่องจากต้องเสียเงินกินเปล่าแก่เจ้านายเจ้าของป่า มากมาย เมื่อมีผู้ยื่นคำ ร้องขอทำไม้หลายรายก็เกิดแก่งแย่ง แข่ง ชันให้เงินกินเปล่ากันขึ้น ทำให้เจ้าของ ป่าพยายาม แบ่งป่าออกเป็นแปลงเล็ก ๆ เพื่อจะ มีทางได้เงินมากขึ้น ราคาต้นทุนของ ไม้ สักในขณะนั้นจึงเขยิบสูงขึ้นเรื่อย ๆ

(2) ในขั้นต้นจำเป็นต้องสำรวป่าไม้สัก เพื่อ กำหนดจำนวน ไม้ที่สมควรอนุญาตให้ตัดฟันและควร ระงับการ ตัดฟัน ไม้สักมาใช้สอยกันอย่างไร และหันมาส่งเสริมให้ใช้ไม้กระยาเลย แทนเสียบ้าง นอกจากนี้ ราษฎรยังได้ตัด ฟัน ไม้สักขนาดเล็กมาใช้ทำเสากันมาก ซึ่งเป็นการทำไม้สักเกินกำลังของป่าไปมากมาย กล่าวโดยหลักการควรถือ ว่าบรรดาป่าไม้ ที่มีอยู่ทั้งหมดเป็นเสมือนต้นทุน ซึ่งเป็น ของประเทศและปริมาณเนื้อ ไม้ที่งอกเงยขึ้นทุกปี เป็น เสมือนดอกเบี๋ย ซึ่งอาจนำออกมาใช้สอย ได้เป็นรายปี ไม่ควรจะต้องต้นทุนเป็น อันขาด แต่ปรากฏว่าสถานการณ์

ป่าไม้สักขณะนั้น ได้มี การตัดฟันไม้สักกินกำลังป่า ถึงประมาณ 3 เท่าครึ่ง จึงควรพยายามลดการทำไม้สักลง ให้เหลือน้อยที่สุดเท่าที่จำเป็น นอกจาก Mr. H. Slade ได้ชี้แจงข้อบกพร่องดังกล่าวแล้ว ก็ได้เสนอวิธีแก้ไขไว้หลายประการที่สำคัญก็คือ รัฐบาลควรต้องเข้าจัดการป่าไม้เสียเอง ไม่ควรปล่อยให้อยู่ในมือของเอกชนคนใด คนหนึ่ง ฉะนั้น ป่าไม้สักอันมีค่าของไทยควร จะต้องโอนมาอยู่ในความดูแลควบคุมของ รัฐบาลโดยสิทธิ์ขาด และเพื่อให้การจัดการป่าไม้ของประเทศมีเสถียรภาพอันมั่นคง กับรักษาสภาพเช่นนั้น ไว้ได้ จึงจำเป็นต้องจัดตั้งองค์การในรูปทบวงการเมืองของรัฐบาลควบคุมและ บริหารป่าไม้ขึ้น และให้พนักงานที่ได้รับการอบรม มาโดยเฉพาะเป็นผู้ดำเนินการ เพราะการป่าไม้เป็น วิทยาศาสตร์แขนงหนึ่ง และควรออกกฎหมายสำหรับควบคุมกิจการป่าไม้ด้วยนอกจากนี้ ยังได้เสนอให้มี บทบัญญัติ กล่าวถึงการจัดการป่าเป็นป่าสงวนและ การบันทึกสิทธิต่าง ๆ ที่มีอยู่เหนือป่าไม้ การ ป้องกันป่าไม้ให้พ้นจากการถูกรุกทำลาย การเก็บเงินผลประโยชน์และการควบคุมไม้ระหว่างเคลื่อน ที่ การแก้ไขแบบสัญญาอนุญาตทำป่าไม้ที่ ใช้อยู่เพื่อมุ่งหนักไปทางการคุ้มครองรักษาป่าไม้มากกว่า การบำรุงป่า การบำรุงป่านั้นควรเป็นหน้าที่ ของเจ้าหน้าที่ป่าไม้มากกว่า สำหรับเงินค่าต่อไม้ ก็ควรเป็นหน้าที่ของเจ้าหน้าที่รัฐบาลจัดเก็บเสียเอง แทนที่จะให้พนักงานของเจ้านายเจ้าของ ป่าดำเนินการ ซึ่งได้เงินค่าต่อน้อยกว่าที่ควรได้ เพราะการทุจริตของพนักงานเหล่านั้น เมื่อกระทรวง มหาดไทยได้รับรายงานของ Mr. H. Slade และ ได้พิจารณาเห็นชอบด้วยแล้ว จึงได้นำความกราบบังคมทูลพระบาทสมเด็จพระจุลจอมเกล้าเจ้าอยู่หัว เพื่อขอพระราชทานพระบรมราชวินิจฉัยซึ่งก็ได้ทรงพระราชดำริเห็นชอบและพระราชทานพระราชหัตถ์ เลขที่ 63/385 ลงวันที่ 18 กันยายน ร .ศ.115 (พ.ศ.2439) ถึงเสนาบดีกระทรวงมหาดไทย ทรงพระกรุณาโปรดเกล้าฯ ให้ จัดตั้งกรมป่าไม้ขึ้น โดยให้สังกัดอยู่ในกระทรวง มหาดไทย นับแต่บัดนั้นเป็นต้นมา จึงได้มี ทบวงการเมืองควบคุมกิจการป่าไม้ของประเทศไทยโดย เฉพาะขึ้น และทางราชการก็ได้ถือเอาวันที่ 18 กันยายน ร.ศ.115 (พ.ศ .2439) เป็นวันสถาปนากกรมป่าไม้ตลอดมา

➤ วัตถุประสงค์

เป็นองค์กรที่มุ่งเน้นการรักษาป่าเดิม เพิ่มป่าใหม่ ใส่ใจประชาชน บนรากฐานนวัตกรรม และธรรมาภิบาล

➤ พันธกิจ

1. ป้องกัน และรักษาพื้นที่ป่าไม้ให้คงอยู่
2. เพิ่มพื้นที่ป่าเศรษฐกิจ สนับสนุนการเพิ่มพื้นที่สีเขียว และฟื้นฟูพื้นที่ป่าไม้ให้อุดมสมบูรณ์ ตอบสนองความต้องการทั้งด้านเศรษฐกิจ สังคม และสิ่งแวดล้อม
3. บริหารจัดการทรัพยากรป่าไม้โดยการมีส่วนร่วม
4. บริหารจัดการที่ดินป่าไม้อย่างเป็นระบบและเป็นธรรม เพื่อให้คนอยู่ร่วมกับป่าอย่างสมดุลและยั่งยืน
5. วิจัยและพัฒนา เพื่อสร้างนวัตกรรม และถ่ายทอดเทคโนโลยี ในการอนุรักษ์ และการใช้ประโยชน์ ทรัพยากรป่าไม้
6. พัฒนาความสามารถเชิงรุกขององค์กร ทั้งระบบ ทั่วโลก ข้อมูลสารสนเทศ และปรับปรุงกฎระเบียบให้ทันสมัยให้เหมาะกับภาวะการณ์ปัจจุบัน

➤ อำนาจหน้าที่ของกรมป่าไม้

1. ควบคุม กำกับ ดูแล ป้องกันการบุกรุก การทำลายป่า และการกระทำผิดในพื้นที่รับผิดชอบตามกฎหมาย

ว่าด้วยป่าไม้ กฎหมายว่าด้วยป่าสงวนแห่งชาติ กฎหมายว่าด้วยสวนป่า กฎหมายว่าด้วยเลื่อยโซ่ยนต์ กฎหมายว่าด้วยป่าชุมชน และกฎหมายอื่นที่เกี่ยวข้อง

2. ศึกษา วิจัย วางแผน และประสานงานเกี่ยวกับการปลูกป่าเพื่อการฟื้นฟูสภาพป่า และระบบนิเวศ
3. ส่งเสริมการปลูกป่า การจัดการป่าชุมชน และการปลูกสร้างสวนป่าเชิงเศรษฐกิจ ในลักษณะ สวนป่าภาคเอกชนและสวนป่าในรูปแบบอื่นที่เกี่ยวข้อง ตลอดจนศึกษา วิเคราะห์ และประเมินสถานการณ์ ป่าเศรษฐกิจของตลาดในประเทศและต่างประเทศ
4. อนุรักษ์ คุ้มครอง ดูแลรักษา และจัดการให้มีการใช้ประโยชน์ที่ดินป่าไม้และการอนุญาตที่เกี่ยวกับการใช้ประโยชน์จากไม้ อุตสาหกรรมไม้ ที่ดินป่าไม้ และผลิตผลป่าไม้
5. ศึกษา ค้นคว้า วิจัย และพัฒนาที่เกี่ยวข้องกับป่าไม้และผลิตผลป่าไม้และที่เกี่ยวข้องกับ ไม้และผลิตภัณฑ์ไม้
6. ปฏิบัติการอื่นใดตามที่กฎหมายกำหนดให้เป็นอำนาจหน้าที่ของกรมหรือตามที่กระทรวงหรือคณะรัฐมนตรีมอบหมาย

➤ นโยบายป่าไม้แห่งชาติ

เพื่อให้การจัดการและพัฒนาทรัพยากรป่าไม้ สามารถกระทำ โดยต่อเนื่องในระยะยาวและประสานสอดคล้องกับ การพัฒนาทรัพยากรธรรมชาติชนิดอื่น จึงสมควรกำหนด นโยบายการ ป่าไม้แห่งชาติไว้ให้เป็นการแน่นอน เพื่อให้ ส่วนราชการและภาคเอกชนที่เกี่ยวข้อง ได้มีความ เข้าใจร่วมกันและถือเป็นแนวทางปฏิบัติ อัน จะทำให้การพัฒนา ป่าไม้เป็นไปอย่างราบรื่น และบรรลุผลสำเร็จตามเป้าหมายที่กำหนดไว้ ดัง นี้

1. ให้มีการกำหนดแนวทางการ จัดการและพัฒนาทรัพยากรป่าไม้ ในระยะยาวอันจะ ทำให้ประเทศได้รับประโยชน์อย่างคุ้มค่าทาง สังคม เศรษฐกิจ ความมั่นคงและ สิ่งแวดล้อมมากที่สุด โดยเน้นให้มีการประสานกันระหว่างทรัพยากรป่า ไม้และทรัพยากรธรรมชาติอื่น
2. ส่งเสริมบทบาท และหน้าที่ของส่วนราชการต่างๆ และภาคเอกชนให้มี ส่วนรับผิดชอบในการจัดการและพัฒนาทรัพยากรป่าไม้ ร่วมกัน
3. ปรับปรุงระบบการบริหารงาน ป่าไม้ของชาติให้สอดคล้องกับปริมาณคุณภาพและสภาพ ทรัพยากรป่าไม้ และสิ่งแวดล้อมที่เปลี่ยนแปลงไป
4. กำหนดให้มีพื้นที่ป่าไม้ทั่วประเทศอย่างน้อยใน อัตราร้อยละ 40 ของพื้นที่ประเทศเพื่อประโยชน์ 2 ประการ ดังนี้
 - 4.1 ป่าเพื่อการอนุรักษ์ กำหนดไว้เพื่ออนุรักษ์สิ่งแวดล้อม ดิน น้ำ พันธุ์พืช พันธุ์สัตว์ที่หายากและ ป้องกันภัยธรรมชาติอันเกิด จากน้ำท่วมและการพังทลายของดิน ตลอดทั้ง เพื่อประโยชน์ในการศึกษาวิจัย และ นันทนาการของประชาชนใน อัตราร้อยละ 25 ของพื้นที่ประเทศ
 - 4.2 ป่าเพื่อเศรษฐกิจ กำหนดไว้เพื่อการผลิตไม้และ ของป่าเพื่อประโยชน์ในทางเศรษฐกิจในอัตราร้อย ละ 15 ของพื้นที่ประเทศ
5. รัฐ และภาคเอกชน จะพัฒนาพื้นที่ป่าไม้ไปสู่เป้าหมายที่กำหนดไว้ และจะจัดการพัฒนาให้อำนวยประโยชน์ทั้งในทางตรง และทางอ้อม โดยสม่ำเสมอตลอดไป

6. ให้เพิ่มการใช้วิทยาศาสตร์และเทคโนโลยีในการเพิ่ม ประสิทธิภาพในการผลิตทางการเกษตรเพื่อลดการทำลาย พื้นที่ป่าไม้

7. เพื่อก่อให้เกิดการประสาน การใช้ประโยชน์ร่วมกันระหว่างป่าไม้และทรัพยากรธรรมชาติ ชนิดอื่นๆ เช่น ที่ดิน แหล่งน้ำ และทรัพยากรธรณี รวมทั้งเพื่อก่อให้เกิดการประสานความร่วมมือ ระหว่างหน่วยงานของรัฐและหน่วยงานของรัฐกับ ภาคเอกชนและประชาชนในท้องถิ่น รัฐจะจัดให้ มีแผนพัฒนาป่าไม้ไว้เป็นส่วนหนึ่งของแผนพัฒนา ทรัพยากรธรรมชาติโดยบรรจุไว้ในแผนพัฒนาเศรษฐกิจและสังคม แห่งชาติ

8. เพิ่มประสิทธิภาพการผลิตไม้ด้วย การจัดการป่าไม้ทั้งในระบบวนวัฒน์แบบเลือกตัด และระบบวนวัฒน์แบบตัดหมด ตามหลักวิชาการ โดยเฉพาะในระบบตัดหมดนี้ เมื่อตัดแล้วให้ปลูก ทดแทนในพื้นที่ที่ถูกตัดทันที

9. เพื่อประโยชน์ในการอนุรักษ์และการป้องกันภัยอันเกิดจากสิ่งแวดล้อมรัฐจะต้องเร่งรัดปรับปรุงการวางผังเมืองและกำหนดพื้นที่ป่าไม้ให้แน่นอนเพื่อกำหนดเขตการใช้ ประโยชน์ที่ดิน สำหรับเป็นพื้นที่ที่อยู่อาศัย พื้นที่ประเภทชนบทและพื้นที่เกษตรกรรมในแต่ละ จังหวัดที่แน่นอนเพื่อป้องกันการบุกรุกพื้นที่ป่าไม้

10. การแต่งตั้งคณะกรรมการนโยบายป่าไม้ระดับ ชาติให้กำหนดไว้ในกฎหมายว่าด้วยป่าไม้

11. เพื่อเป็นการปลูกฝังให้ประชาชนมีความรู้สึก รักและหวงแหน รู้จักใช้ทรัพยากรป่าไม้อย่างประหยัด รัฐจะต้องให้ความรู้ ทัศนคติ ความสำนึก ความรู้สึก และทักษะ แก่ ประชาชนเกี่ยวกับผลประโยชน์ที่จะได้ รับจาก ทรัพยากรป่าไม้และผลเสียจากการตัด ไม้ ทำลายป่า การใช้สอยไม้อย่างฟุ่มเฟือย จัดให้มี การเผยแพร่ความรู้และความเข้าใจ แก่ประชาชน เกี่ยวกับความสำคัญของทรัพยากรป่าไม้ที่มีต่อส่วนรวม

12. ให้มีการพัฒนาด้านป่าไม้ โดย ส่งเสริมการปลูกป่าภาคเอกชนและภาครัฐบาลเพื่อ ใช้ภายในประเทศ เพื่อประโยชน์ในการอุตสาหกรรม และสนับสนุนให้มีการส่งออกไป จำหน่ายต่างประเทศ ส่ง เสริมการปลูกป่าชุมชน ส่งเสริมการปลูกป่าใน ที่ดินของรัฐ และการปลูกป่าตามหัวไร่ปลายน า หรือการปลูกป่ารายย่อยเพื่อประโยชน์ใช้สอย ใน คราวเรือน

13. สนับสนุนให้มีโรง งานอุตสาหกรรมแบบต่อเนื่องและโรงงานเชื้อกระดาษ เพื่อ นำทุกส่วนของ ไม้มาใช้ประโยชน์และส่งเสริม ให้มีการใช้วัสดุอื่นทดแทนไม้

14. ให้มีการปรับปรุงแก้ไขกฎหมาย เพื่ออำนวยความสะดวก ให้การรักษาและเพิ่มทรัพยากรป่าไม้และการตัดฟัน ไม้มาใช้ประโยชน์ได้อย่างมีประสิทธิภาพ

15. การดำเนินการวิจัยด้านป่าไม้ ให้กรมป่าไม้ขอความร่วมมือจากมหาวิทยาลัยและสถาบันการศึกษา ระดับสูงต่างๆ แทนการตั้งสถาบันวิจัยป่าไม้ระดับชาติ

16. เพื่อลดการนำเข้าน้ำมันเชื้อเพลิง จึงให้มี การใช้ไม้เพื่อพลังงานโดยให้มีการปลูกป่าเพื่อเป็นแหล่งพลังงาน

17. กำหนดพื้นที่ที่มี ความลาดชัน โดยเฉลี่ย 35 เปอร์เซ็นต์ขึ้นไปไว้เป็นพื้นที่ป่าไม้โดยไม่อนุญาตให้มีการ ออกโหนดหรือรื้อรกรการทำประโยชน์ตามประมวลกฎหมายที่ดิน

18. กำหนดแนวทางปฏิบัติงานที่แน่นอนชัดเจนเกี่ยว กับการแก้ปัญหาการทำลายป่าในรูปแบบต่างๆ เช่น การทำไร่เลื่อนลอย ภัยจากไฟป่า การ ทำลายป่าจากชนกลุ่ม น้อย การรุกป่าพื้นที่ป่าจากเชิง เขา โดยให้มีการกำหนด มาตรการและขั้นตอน ที่แน่นอนชัดเจน เกี่ยวกับการปราบปรามและการ ลงโทษผู้กระทำผิด รวมทั้งการจัดตั้งศูนย์

รวมการปราบปรามในแต่ละภาคและให้มี มาตรการลงโทษเจ้าหน้าที่ของรัฐ ผู้มีอิทธิพล และผู้กระทำผิดไว้เป็น หลักในการปฏิบัติงาน ของหน่วยราชการและภาคเอกชน

19. กำหนดให้ มีสิ่งจูงใจในการส่งเสริมการปลูกป่า ภาคเอกชน

20. กำหนดให้มีการวางแผน ทรัพยากรมนุษย์ และการตั้งถิ่นฐานในท้องถิ่น ให้ สอดคล้องกับการใช้ ทรัพยากรและการอนุรักษ์ทรัพยากรธรรมชาติ

➤ผู้บริหารกรมป่าไม้



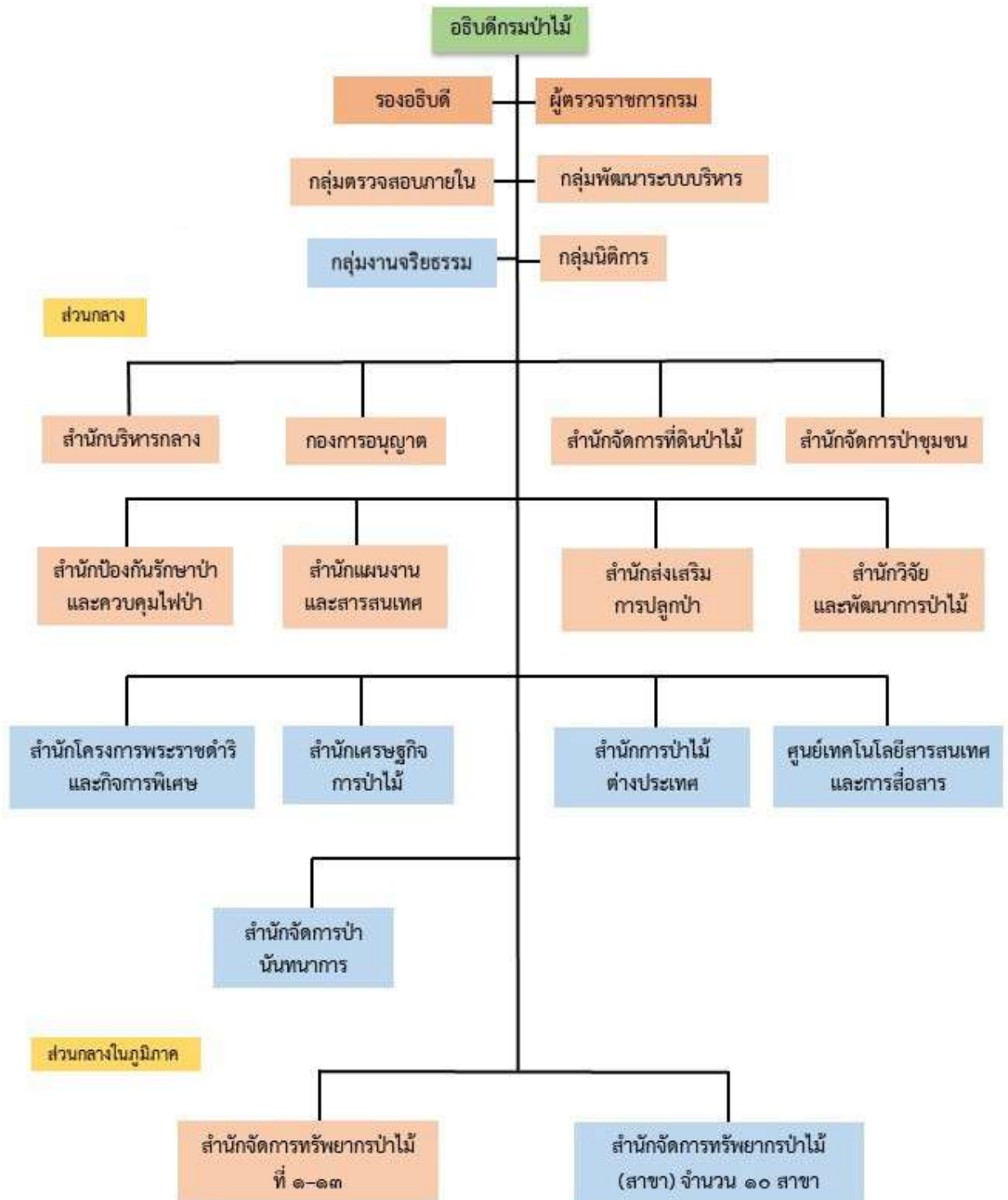
นายสุรชัย อจลบุญ

อธิบดีกรมป่าไม้

Email: surachai29p@hotmail.com

โทรศัพท์: 02-561-4292 ต่อ 5173, 5199

แผนภูมิโครงสร้างกรมป่าไม้ตามอำนาจการบริหารภายในปัจจุบัน



■ หน่วยงานที่จัดตั้งตามอำนาจการบริหารภายใน

ระเบียบสำนักนายกรัฐมนตรี

ว่าด้วยพนักงานราชการ

พ.ศ. ๒๕๔๗

โดยที่เป็นการสมควรกำหนดให้มีการปรับปรุงกระบวนการจ้างงานภาครัฐในส่วนของลูกจ้างของส่วนราชการให้มีความหลากหลาย เพื่อให้เกิดความเหมาะสมในการใช้กำลังคนภาครัฐและให้การปฏิบัติราชการมีความคล่องตัวเกิดประสิทธิภาพและประสิทธิผล โดยสอดคล้องตามแนวทางการบริหารจัดการภาครัฐแนวใหม่ คณะรัฐมนตรีจึงเห็นสมควรให้มีการจ้างพนักงานราชการสำหรับการปฏิบัติงานของส่วนราชการ

อาศัยอำนาจตามความในมาตรา ๑๑ (๘) แห่งพระราชบัญญัติระเบียบบริหารราชการแผ่นดิน พ.ศ. ๒๕๓๔ นายกรัฐมนตรีโดยความเห็นชอบของคณะรัฐมนตรี จึงวางระเบียบไว้ดังต่อไปนี้

ข้อ ๑ ระเบียบนี้เรียกว่า “ระเบียบสำนักนายกรัฐมนตรี ว่าด้วยพนักงานราชการ พ.ศ. ๒๕๔๗”

ข้อ ๒^๑ ระเบียบนี้ให้ใช้บังคับตั้งแต่วันที่ ๑ มกราคม พ.ศ. ๒๕๔๗ เป็นต้นไป

ข้อ ๓ ในระเบียบนี้

“คณะกรรมการ” หมายความว่า คณะกรรมการบริหารพนักงานราชการ

“ส่วนราชการ” หมายความว่า กระทรวง ทบวง กรม หรือส่วนราชการที่เรียกชื่ออย่างอื่นและมีฐานะเป็นกรม หรือหน่วยงานอื่นใดของรัฐที่มีฐานะเป็นส่วนราชการตามกฎหมายว่าด้วยระเบียบบริหารราชการแผ่นดินและกฎหมายว่าด้วยการปรับปรุงกระทรวง ทบวง กรม เว้นแต่ราชการส่วนท้องถิ่น

“หัวหน้าส่วนราชการ” หมายความว่า ปลัดกระทรวง ปลัดทบวง อธิบดีหรือหัวหน้าส่วนราชการที่เรียกชื่ออย่างอื่นและมีฐานะเป็นกรม หรือหัวหน้าหน่วยงานอื่นของรัฐที่มีฐานะเป็นส่วนราชการ และผู้ว่าราชการจังหวัด ซึ่งเป็นผู้ว่าจ้างพนักงานราชการ

“พนักงานราชการ” หมายความว่า บุคคลซึ่งได้รับการจ้างตามสัญญาจ้าง โดยได้รับค่าตอบแทนจากงบประมาณของส่วนราชการ เพื่อเป็นพนักงานของรัฐในการปฏิบัติงานให้กับส่วนราชการนั้น

“สัญญาจ้าง” หมายความว่า สัญญาจ้างพนักงานราชการตามระเบียบนี้

ข้อ ๔ บรรดากฎหมาย กฎ ระเบียบ ประกาศ ข้อบังคับ คำสั่ง หรือมติคณะรัฐมนตรีที่กำหนดให้ข้าราชการหรือลูกจ้างของส่วนราชการมีหน้าที่ต้องปฏิบัติหรือละเว้นการปฏิบัติหรือเป็นข้อห้ามในเรื่องใด ให้ถือว่าพนักงานราชการมีหน้าที่ต้องปฏิบัติหรือละเว้นการปฏิบัติหรือต้องห้ามเช่นเดียวกับข้าราชการหรือลูกจ้างด้วย ทั้งนี้ เว้นแต่เรื่องใดมีกำหนดไว้แล้ว โดยเฉพาะในระเบียบนี้หรือตามเงื่อนไขของสัญญาจ้าง หรือเป็นกรณีที่ส่วนราชการประกาศกำหนดให้พนักงานราชการประเภทใดหรือตำแหน่งในกลุ่มงานลักษณะใด ได้รับยกเว้นไม่ต้องปฏิบัติเช่นเดียวกับข้าราชการหรือลูกจ้างในบางเรื่องเพื่อให้เหมาะสมกับสภาพการปฏิบัติงานของพนักงานราชการ

ในกรณีที่คณะกรรมการเห็นสมควรอาจกำหนดแนวทางการดำเนินการตามวรรคหนึ่ง เพื่อเป็นมาตรฐานทั่วไปให้ส่วนราชการปฏิบัติก็ได้

^๑ ราชกิจจานุเบกษา เล่ม ๑๒๑/ตอนพิเศษ ๕ ง/หน้า ๑/๑๖ มกราคม ๒๕๔๗

ข้อ ๕ ให้เลขาธิการคณะกรรมการข้าราชการพลเรือนรักษาการตามระเบียบนี้

หมวด ๑

พนักงานราชการ

ข้อ ๖ พนักงานราชการมีสองประเภท ดังต่อไปนี้

(๑) พนักงานราชการทั่วไป ได้แก่ พนักงานราชการซึ่งปฏิบัติงานในลักษณะเป็นงานประจำทั่วไปของส่วนราชการในด้านงานบริการ งานเทคนิค งานบริหารทั่วไป งานวิชาชีพเฉพาะหรืองานเชี่ยวชาญเฉพาะ

(๒) พนักงานราชการพิเศษ ได้แก่ พนักงานราชการซึ่งปฏิบัติงานในลักษณะที่ต้องใช้ความรู้หรือความเชี่ยวชาญสูงมากเป็นพิเศษเพื่อปฏิบัติงานในเรื่องที่มีความสำคัญและจำเป็นเฉพาะเรื่องของส่วนราชการ หรือมีความจำเป็นต้องใช้บุคคลในลักษณะดังกล่าว

ข้อ ๗ ในการกำหนดตำแหน่งของพนักงานราชการ ให้กำหนดตำแหน่งโดยจำแนกเป็นกลุ่มงานตามลักษณะงานและผลผลิตของงาน ดังต่อไปนี้

- (๑) กลุ่มงานบริการ
- (๒) กลุ่มงานเทคนิค
- (๓) กลุ่มงานบริหารทั่วไป
- (๔) กลุ่มงานวิชาชีพเฉพาะ
- (๕) กลุ่มงานเชี่ยวชาญเฉพาะ
- (๖) กลุ่มงานเชี่ยวชาญพิเศษ

ในแต่ละกลุ่มงานตามวรรคหนึ่ง คณะกรรมการอาจกำหนดให้มีกลุ่มงานย่อยเพื่อให้เหมาะสมกับลักษณะงานของพนักงานราชการได้

การกำหนดให้พนักงานราชการประเภทใดมีตำแหน่งในกลุ่มงานใด และการกำหนดลักษณะงานและคุณสมบัติเฉพาะของกลุ่มงาน ให้เป็นไปตามประกาศของคณะกรรมการ

ส่วนราชการซึ่งเป็นผู้ว่าจ้างพนักงานราชการอาจกำหนดชื่อตำแหน่งในกลุ่มงานตามความเหมาะสมกับหน้าที่การปฏิบัติงานของพนักงานราชการที่จ้างได้

ข้อ ๘ ผู้ซึ่งจะได้รับการจ้างเป็นพนักงานราชการ ต้องมีคุณสมบัติและไม่มีลักษณะต้องห้ามดังต่อไปนี้

- (๑) มีสัญชาติไทย
- (๒) มีอายุไม่ต่ำกว่าสิบแปดปี
- (๓) ไม่เป็นบุคคลล้มละลาย
- (๔) ไม่เป็นผู้มีกัญญาพหุผลาพจนไม่สามารถปฏิบัติหน้าที่ได้ ไร้ความสามารถหรือจิตฟั่นเฟือนไม่สมประกอบ หรือเป็นโรคตามที่กำหนดไว้ในกฎหมายว่าด้วยระเบียบข้าราชการพลเรือน
- (๕) ไม่เป็นผู้ดำรงตำแหน่งทางการเมือง กรรมการพรรคการเมือง หรือเจ้าหน้าที่ในพรรคการเมือง

(๖)^{๒๑} ไม่เป็นผู้เคยต้องรับโทษจำคุกโดยคำพิพากษาถึงที่สุดให้จำคุกเพราะกระทำความผิดทางอาญา เว้นแต่เป็นโทษสำหรับความผิดที่ได้กระทำโดยประมาทหรือความผิดลหุโทษหรือเป็นผู้พ้นโทษมาแล้วเกินห้าปี

การจ้างบุคคลผู้พ้นโทษมาแล้วเกินห้าปีตามวรรคหนึ่งเข้าเป็นพนักงานราชการ ต้องกำหนดให้บุคคลผู้นั้นยื่นหนังสือรับรองความประพฤติว่าไม่เป็นผู้บกพร่องในศีลธรรมอันดีจนเป็นที่น่ารังเกียจของสังคมตามแบบที่เลขาธิการคณะกรรมการข้าราชการพลเรือนกำหนดเพื่อประกอบการพิจารณาด้วย

(๗) ไม่เป็นผู้เคยถูกลงโทษให้ออก ปลดออก หรือไล่ออกจากราชการ รัฐวิสาหกิจหรือหน่วยงานอื่นของรัฐ

(๘) ไม่เป็นข้าราชการหรือลูกจ้างของส่วนราชการ พนักงานหรือลูกจ้างของหน่วยงานอื่นของรัฐ รัฐวิสาหกิจ หรือพนักงานหรือลูกจ้างของราชการส่วนท้องถิ่น

(๙) คุณสมบัติหรือลักษณะต้องห้ามอื่นตามที่ส่วนราชการกำหนดไว้ในประกาศการสรรหาหรือการเลือกสรรบุคคลเพื่อจ้างเป็นพนักงานราชการ ทั้งนี้ ต้องเป็นไปเพื่อความจำเป็นหรือเหมาะสมกับภารกิจของส่วนราชการนั้น

ความใน (๑) ไม่ให้ใช้บังคับกับพนักงานราชการชาวต่างประเทศซึ่งส่วนราชการจำเป็นต้องจ้างตามข้อผูกพันหรือตามความจำเป็นของภารกิจของส่วนราชการ

ในกรณีที่เห็นสมควรคณะกรรมการอาจประกาศกำหนดคุณสมบัติหรือลักษณะต้องห้ามเพิ่มขึ้นหรือกำหนดแนวทางปฏิบัติของส่วนราชการในการจ้างพนักงานราชการเพื่อให้สอดคล้องกับวัตถุประสงค์ของการกำหนดให้มีพนักงานราชการตามระเบียบนี้

ข้อ ๕ ให้ส่วนราชการจัดทำกรอบอัตรากำลังพนักงานราชการเป็นระยะเวลาสี่ปี โดยให้สอดคล้องกับเป้าหมายการปฏิบัติราชการของส่วนราชการและแผนงบประมาณเชิงกลยุทธ์ ทั้งนี้ ตามแนวทางการจัดกรอบอัตรากำลังพนักงานราชการที่คณะกรรมการกำหนด

กรอบอัตรากำลังพนักงานราชการของส่วนราชการตามวรรคหนึ่ง จะต้องเสนอต่อคณะกรรมการเพื่อความเห็นชอบ เมื่อคณะกรรมการให้ความเห็นชอบแล้ว ให้สำนักงบประมาณสนับสนุนงบประมาณเพื่อเป็นค่าใช้จ่ายด้านบุคคลตามความจำเป็นและสอดคล้องกับกรอบอัตรากำลังพนักงานราชการดังกล่าว ทั้งนี้ การเบิกจ่ายงบประมาณให้เป็นไปตามประเภทรายจ่ายที่ได้รับการจัดสรรตามหลักเกณฑ์และวิธีการที่กระทรวงการคลังกำหนด

ในกรณีที่มิได้เหตุผลความจำเป็น ส่วนราชการอาจขอให้เปลี่ยนแปลงอัตรากำลังพนักงานราชการได้ โดยได้รับความเห็นชอบจากคณะกรรมการ และแจ้งให้สำนักงบประมาณทราบ

ข้อ ๑๐ การสรรหาและการเลือกสรรบุคคลเพื่อจ้างเป็นพนักงานราชการให้เป็นไปตามหลักเกณฑ์วิธีการ และเงื่อนไขที่คณะกรรมการกำหนด

ในกรณีที่ส่วนราชการใดจะขอยกเว้นหรือเพิ่มเติมเกี่ยวกับการสรรหาหรือการเลือกสรรตามที่คณะกรรมการกำหนดตามวรรคหนึ่ง ให้สามารถกระทำได้โดยทำความตกลงกับคณะกรรมการ

^{๒๑} ข้อ ๖ (๖) แก้ไขเพิ่มเติม โดยระเบียบสำนักนายกรัฐมนตรี ว่าด้วยพนักงานราชการ (ฉบับที่ ๒) พ.ศ. ๒๕๖๐

ข้อ ๑๑ การจ้างพนักงานราชการให้กระทำเป็นสัญญาจ้างไม่เกินคราวละสี่ปีหรือตามโครงการที่มีกำหนดเวลาเริ่มต้นและสิ้นสุดไว้ โดยอาจมีการต่อสัญญาจ้างได้ ทั้งนี้ ตามความเหมาะสมและความจำเป็นของแต่ละส่วนราชการ

แบบสัญญาจ้างให้เป็นไปตามที่คณะกรรมการกำหนด

การทำสัญญาตามวรรคหนึ่ง ให้หัวหน้าส่วนราชการหรือผู้ซึ่งได้รับมอบหมายจากหัวหน้าส่วนราชการเป็นผู้ลงนามในสัญญาจ้างกับผู้ที่ได้รับการสรรหาหรือการเลือกสรรเป็นพนักงานราชการ

ข้อ ๑๒ การแต่งกายและเครื่องแบบปกติ ให้เป็นไปตามที่ส่วนราชการกำหนด

เครื่องแบบพิธีการให้เป็นไปตามที่คณะกรรมการกำหนด

ข้อ ๑๓ วันเวลาการทำงาน หรือวิธีการทำงานในกรณีที่ไม่ต้องอยู่ปฏิบัติงานประจำส่วนราชการ ให้เป็นไปตามที่ส่วนราชการกำหนด ซึ่งอาจแตกต่างกันได้ตามหน้าที่ของพนักงานราชการในแต่ละตำแหน่ง โดยคำนึงถึงผลสำเร็จของงาน

หมวด ๒

ค่าตอบแทนและสิทธิประโยชน์

ข้อ ๑๔ อัตราค่าตอบแทนของพนักงานราชการให้เป็นไปตามที่คณะกรรมการประกาศกำหนด

ข้อ ๑๕ ส่วนราชการอาจกำหนดให้พนักงานราชการประเภทใดหรือตำแหน่งในกลุ่มงานใดได้รับสิทธิประโยชน์อย่างหนึ่งอย่างใด ดังต่อไปนี้

- (๑) สิทธิเกี่ยวกับการลา
- (๒) สิทธิในการได้รับค่าตอบแทนระหว่างลา
- (๓) สิทธิในการได้รับค่าตอบแทนการปฏิบัติงานนอกเวลางาน
- (๔) ค่าใช้จ่ายในการเดินทาง
- (๕) ค่าเบี้ยประชุม
- (๖) สิทธิในการขอรับเครื่องราชอิสริยาภรณ์
- (๗) การได้รับรถประจำตำแหน่ง
- (๘) สิทธิอื่นๆ ที่คณะกรรมการประกาศกำหนด

หลักเกณฑ์การได้รับสิทธิตามวรรคหนึ่ง ให้เป็นไปตามที่ส่วนราชการกำหนด ทั้งนี้ เท่าที่ไม่ขัดหรือแย้งกับหลักเกณฑ์ที่กำหนดเกี่ยวกับการได้รับสิทธินั้นตามกฎหมาย กฎ ระเบียบ ประกาศ หรือมติคณะรัฐมนตรี ในกรณีที่เห็นสมควรคณะกรรมการอาจเสนอต่อคณะรัฐมนตรีเพื่อให้แก้ไขกฎหมาย กฎ ระเบียบ ประกาศ หรือมติคณะรัฐมนตรี เพื่อให้ได้รับสิทธิประโยชน์ตามวรรคหนึ่ง

ในกรณีที่เห็นสมควรคณะกรรมการอาจกำหนดมาตรฐานทั่วไปเกี่ยวกับการกำหนดสิทธิประโยชน์ให้แก่พนักงานราชการเพื่อให้ส่วนราชการปฏิบัติได้

ข้อ ๑๖ ให้คณะกรรมการพิจารณาทบทวนอัตราค่าตอบแทนและสิทธิประโยชน์ของพนักงานราชการตามข้อ ๑๔ และข้อ ๑๕ เพื่อปรับปรุงให้เหมาะสมเป็นธรรมและมีมาตรฐาน โดยคำนึงถึงค่าครองชีพที่