



สถาบัน **THE BEST CENTER**

2145/7 ซ.รามคำแหง 43/1 ถ.รามคำแหง แขวงหัวหมาก เขตบางกะปิ กรุงเทพฯ 10240

โทร.0-2318-6868, 0-2314-1492 โทรสาร 0-2718-6274

www.thebestcenter.com facebook.com/bestcentergroup

คุณภาพทางวิชาการต้องมาที่ 1

**คู่มือเตรียมสอบ**

# ผู้ช่วยพยาบาล

## วิทยาลัยพยาบาลตำรวจ

วิชาที่สอบ

- ★ ความก้นัดด้านภาษา
- ★ ความก้นัดด้านเหตุผล
- ★ ความก้นัดด้านมิติสัมพันธ์



สนใจสั่งซื้อ หรือสอบถามเพิ่มเติม โทร.081-496-9907



LINE: @thebestcenter

270.-

คู่มือสอบผู้ช่วยพยาบาล  
วิทยาลัยพยาบาลตำรวจ

รวบรวมและเรียบเรียงโดย.....

ฝ่ายวิชาการ สถาบัน THE BEST CENTER

ห้ามตัดต่อหรือคัดลอกส่วนใดส่วนหนึ่งของเนื้อหา

สงวนลิขสิทธิ์ตาม พ.ร.บ.ลิขสิทธิ์ พ.ศ. 2537

ราคา 270 บาท

จัดพิมพ์และจำหน่ายโดย



**The Best Center InterGroup Co., Ltd.**

บริษัท เดอะเบสท์ เซ็นเตอร์ อินเตอร์กรุป จำกัด

บริหารงานโดย ดร.สิงห์ทอง บัวชุมและอาจารย์จันทน์ บัวชุม (ติวเตอร์กึ่ง ย่าน ม. ราม)

เลขที่ 2145/7 ซอยรามคำแหง 43/1 ถนนรามคำแหง แขวงหัวหมาก เขตบางกะปิ กรุงเทพฯ 10240

โทรศัพท์.081-496-9907,0-2314-1492, 0-2318-6868 โทรสาร. 0-2718-6274 line id: @thebestcenter

[www.thebestcenter.com](http://www.thebestcenter.com) หรือ [www.facebook.com/bestcentergroup](https://www.facebook.com/bestcentergroup)

**คู่มือเตรียมสอบ  
ผู้ช่วยพยาบาล  
วิทยาลัยพยาบาลตำรวจ**

THE BEST CENTER  
เดอะเบสท์ เซ็นเตอร์

ราคา 270-

# คำนำ

สำหรับชุดคู่มือเตรียมสอบสำหรับตำแหน่งผู้ช่วยพยาบาล วิทยาลัยพยาบาลตำรวจ เล่มนี้ ทางสถาบัน THE BEST CENTER และฝ่ายวิชาการของสถาบันได้เรียบเรียงขึ้น เพื่อให้ผู้สมัครสอบใช้สำหรับเตรียมสอบในการสอบแข่งขันฯ ในครั้งนี้

ทางสถาบัน THE BEST CENTER ได้เล็งเห็นความสำคัญจึงได้จัดทำหนังสือเล่มนี้ขึ้นมา ภายในเล่มประกอบด้วยทุกส่วนที่กำหนดในการสอบ เจาะข้อสอบทุกส่วน พร้อมคำเฉลยอธิบาย มาจัดทำเป็นหนังสือชุดนี้ขึ้น เพื่อให้ผู้สอบได้เตรียมตัวอ่านล่วงหน้า มีความพร้อมในการทำข้อสอบ

ท้ายนี้ คณะผู้จัดทำขอขอบคุณทางสถาบัน THE BEST CENTER ที่ได้ให้การสนับสนุนและมีส่วนร่วมในการจัดทำต้นฉบับ ทำให้หนังสือเล่มนี้สามารถสำเร็จขึ้นมาเป็นเล่มได้ พร้อมกันนี้คณะผู้จัดทำขออ้อมรับข้อบกพร่องใดๆ อันเกิดขึ้นและยินดีรับฟังความคิดเห็นจากทุกๆท่าน เพื่อที่จะนำมาปรับปรุงแก้ไขให้ดียิ่งขึ้น

THE BEST CENTER  
เดอะเบสท์ เซ็นเตอร์

ขอให้โชคดีในการสอบทุกท่าน

ฝ่ายวิชาการ

สถาบัน The Best Center

[www.thebestcenter.com](http://www.thebestcenter.com)

# สารบัญ

➤ ความรู้เกี่ยวกับวิทยาลัยพยาบาลตำรวจ	1
◆ แนวข้อสอบความถนัดด้านเหตุผล ชุดที่ 1.	7
◆ แนวข้อสอบความถนัดด้านเหตุผล ชุดที่ 2.	114
◆ แนวข้อสอบความถนัดมิติสัมพันธ์	194
◆ แนวข้อสอบความถนัดทางด้านภาษา	235

THE BEST CENTER  
เดอะเบสท์ เซ็นเตอร์

## ความรู้เกี่ยวกับวิทยาลัยพยาบาลตำรวจ

### ▶ ประวัติ วิทยาลัยพยาบาลตำรวจ

วิทยาลัยพยาบาลตำรวจ เดิมชื่อว่า โรงเรียนพยาบาลผดุงครรภ์และอนามัย กองแพทยกรรม-ตำรวจ เริ่มเปิดดำเนินการตั้งแต่ พ.ศ. 2512 โดยดำริของ ฯพณฯ พลตำรวจเอก ประเสริฐ รุจิรวงศ์ ซึ่งเป็นอธิบดีกรมตำรวจในสมัยนั้น โดยที่ท่านเคยปฏิบัติหน้าที่รัฐมนตรีว่าการกระทรวงสาธารณสุขมาก่อน จึงมีความรู้และความเข้าใจ ปัญหาการขาดแคลนพยาบาล ซึ่งโรงพยาบาลตำรวจกำลังประสบปัญหาขาดแคลนพยาบาล อย่างมาก ในขณะนั้น ท่านดำริว่า ปัญหาขาดแคลนพยาบาลเป็นปัญหาระดับชาติ สมควรที่ทุกหน่วยงานต้องช่วยกันแก้ไข กรมตำรวจจึงมีมติให้ กองแพทย์ เปิดรับสมัครนักเรียนพยาบาลรุ่นแรกเมื่อวันที่ 20 มีนาคม 2513 โดยรับผู้สำเร็จ การศึกษาชั้นมัธยมศึกษาปีที่ 5 ในขณะนั้น เข้าศึกษาหลักสูตรพยาบาลผดุงครรภ์ และอนามัย ใช้เวลาศึกษาตลอดหลักสูตร 3 ปี 6 เดือน เมื่อสำเร็จการศึกษาแล้ว ผู้สำเร็จการศึกษา จะได้รับประกาศนียบัตรพยาบาลผดุงครรภ์อนามัย ( เทียบเท่าอนุปริญญา )

โดยที่วิทยาลัยพยาบาลตำรวจ เป็นสถาบันการศึกษาระดับอุดมศึกษา ที่ผลิตบุคลากรทางการพยาบาลแก่หน่วยงาน สังกัดสำนักงานตำรวจแห่งชาติ และหน่วยงานอื่น ๆ ทั้งภาครัฐและ เอกชนเพื่อสนับสนุนการบริการด้านการส่งเสริมสุขภาพ การป้องกันโรค การรักษาพยาบาล และฟื้นฟูสุขภาพแก่ข้าราชการตำรวจ และครอบครัว รวมทั้งให้บริการแก่ประชาชนทั่วไป ดังนั้นวิทยาลัยพยาบาลตำรวจ จึงได้มีการพัฒนาด้านการบริหารองค์การ และพัฒนาปรับปรุงหลักสูตรอย่างต่อเนื่องพอสรุปได้ดังนี้

ปี พ.ศ. 2514 โรงเรียนพยาบาลผดุงครรภ์และอนามัย กองแพทย กรมตำรวจ ได้รับงบประมาณให้สร้างอาคารสูง 7 ชั้น โดยใช้พื้นที่ชั้น 1 ถึงชั้น 4 เป็นสำนักงานและอาคารเรียน ส่วนชั้น 5 ถึงชั้น 7 เป็นอาคารหอพักนักเรียน และได้ทำพิธีเปิดอาคาร โรงเรียนพยาบาลผดุงครรภ์และอนามัย เมื่อวันที่ 29 กันยายน 2515 โดย พลตำรวจเอก ประเสริฐ รุจิรวงศ์ อธิบดีกรมตำรวจ

ปี พ.ศ. 2522 กองแพทย กรมตำรวจ ได้แบ่งส่วนราชการใหม่ โดยยกฐานะขึ้นเป็น สำนักงานแพทยใหญ่ ( เทียบเท่ากองบัญชาการ ) โรงเรียนพยาบาลผดุงครรภ์และอนามัย จึงได้รับการยกฐานะเป็นวิทยาลัยพยาบาลตำรวจ ( เทียบเท่ากองบังคับการ ) เมื่อวันที่ 26 เมษายน 2522 โดยรวมโรงเรียนต่างๆ ที่ผลิตบุคลากรพยาบาลหลายระดับไว้ด้วยกัน เช่น โรงเรียนพยาบาลผดุงครรภ์และอนามัย โรงเรียนผู้ช่วยพยาบาล โรงเรียนพยาบาลสนาม และหลักสูตรอบรมสายการแพทย์ มีการแบ่งส่วนราชการเป็น 8 งาน คือ

- 1.งานด้านธุรการ
- 2.งานฝึกอบรมพยาบาล ปรับฐานะมาจากโรงเรียนพยาบาลผดุงครรภ์และอนามัย
- 3.งานฝึกอบรมผู้ช่วยพยาบาล ปรับฐานะมาจากโรงเรียนผู้ช่วยพยาบาล
- 4.งานฝึกอบรมสายการแพทย์ ปรับฐานะมาจากหลักสูตรฝึกอบรมสายการแพทย์
- 5.งานฝึกอบรมพยาบาลภาคสนาม ปรับฐานะมาจาก โรงเรียนพยาบาลภาคสนาม
- 6.งานอำนวยการศึกษาฯ เกี่ยวกับการเรียนการสอน และจัดหลักสูตรต่างๆ
- 7.งานปกครองนักเรียน มีหน้าที่ปกครองดูแลนักเรียน / นักศึกษา
- 8.งานตำราและอุปกรณ์ รับผิดชอบเกี่ยวกับสื่อการเรียนการสอนอุปกรณ์ต่างๆ

งานธุรการมีฐานะเทียบเท่าแผนก ทำหน้าที่ธุรการของวิทยาลัยพยาบาลตำรวจ ทั้งหมดส่วนอีก 7 งาน มีฐานะ

เทียบเท่ากองกำกับการ ขณะเดียวกันมีการปรับปรุงหลักสูตร โดยเพิ่มวิชาการตำรวจ จำนวน 320 ชั่วโมง ไว้ในหลักสูตรด้วย เพื่อให้ผู้สำเร็จการศึกษา สามารถได้รับการบรรจุแต่งตั้งเป็นที่ร้อยตำรวจตรี โดยไม่ต้องเสียเวลาเข้าอบรมในหลักสูตรของกรมอีก ซึ่งทบวงฯ ให้ความเห็นชอบเมื่อ 20 พฤศจิกายน 2522 และพร้อมกันนั้น วิทยาลัยพยาบาลตำรวจ ได้ปรับปรุงหลักสูตรพยาบาลผดุงครรภ์และอนามัย ซึ่งใช้เวลาศึกษา 3 ปี 6 เดือน โดยเพิ่มวิชาที่สำคัญในการประกอบวิชาชีพ พยาบาล และขยายเวลาเรียนเป็นเวลา 4 ปี ให้ได้มาตรฐานตามที่ทบวงมหาวิทยาลัยกำหนด และเปลี่ยนชื่อหลักสูตรเป็น หลักสูตรการพยาบาลและผดุงครรภ์ ซึ่งทบวงฯ ให้ความเห็นชอบ เมื่อวันที่ 30 พฤศจิกายน 2522 ผู้สำเร็จการศึกษาได้รับ ประกาศนียบัตรชั้นสูง การพยาบาลและผดุงครรภ์

ปี พ.ศ. 2525 วิทยาลัยพยาบาลตำรวจ ได้รับงบประมาณให้ขยายอาคาร 7 ชั้น ขึ้นไปทางด้านทิศตะวันออก ทำให้เพิ่มจำนวน ห้องเรียน และหอพักให้ได้มาตรฐานขึ้น การขยายอาคารแล้วเสร็จ ปี พ.ศ. 2526

ปี พ.ศ. 2526 วิทยาลัยพยาบาลตำรวจ ได้ตั้งคณะกรรมการพิจารณาปรับปรุงหลักสูตรการพยาบาลผดุงครรภ์อีกครั้งหนึ่งเพื่อให้หลักสูตรได้พัฒนา ควบคู่ไปกับการพัฒนาด้านการแพทย์ การพยาบาล เพื่อให้ทันต่อสถานการณ์ของโรค และความก้าวหน้าของเทคโนโลยี มีการจัดหมวดวิชาใหม่ให้สอดคล้องกับหลักสูตรพยาบาล ของสถาบันการศึกษาพยาบาลอื่นๆ และได้เปลี่ยนชื่อหลักสูตรเป็น หลักสูตรการพยาบาลศาสตร์ ผู้สำเร็จการศึกษาได้รับประกาศนียบัตรพยาบาลศาสตร์ ซึ่งทบวงมหาวิทยาลัยให้ความเห็นชอบ และ ก.พ. รับรองแล้วเมื่อวันที่ 15 มีนาคม 2529

ปี พ.ศ. 2528 วิทยาลัยพยาบาลตำรวจ ได้รับงบประมาณให้สร้างหอพักนักศึกษา ตั๋วอาคารสูง 4 ชั้น สร้างแล้วเสร็จ ปี พ.ศ. 2529

ปี พ.ศ. 2530 วิทยาลัยพยาบาลตำรวจ ได้สมทบกับจุฬาลงกรณ์มหาวิทยาลัยตามประกาศพระราชกฤษฎีการับวิทยาลัยพยาบาล ตำรวจเข้าสมทบใน จุฬาลงกรณ์มหาวิทยาลัย พ.ศ. 2530 ในพระราชกฤษฎีกานี้ฉบับพิเศษ หน้า 84 ตอนที่ 269 เมื่อวันที่ 28 ธันวาคม พ.ศ. 2530 และในปีเดียวกันนี้ วิทยาลัยพยาบาลตำรวจ ได้เปิดอบรมหลักสูตรเสริมความรู้ทางวิชาการ ระดับนายสิบพยาบาล ( ผู้ช่วยพยาบาล ) และ พยาบาล ( พยาบาลภาคสนาม ) เป็นครั้งแรก

ปี พ.ศ. 2532 วิทยาลัยพยาบาลตำรวจ ได้รับความเห็นชอบจากทบวงมหาวิทยาลัยให้เปลี่ยนชื่อหลักสูตรเป็นหลักสูตร พยาบาลศาสตรบัณฑิต พร้อมเปลี่ยนชื่อประกาศนียบัตรพยาบาลศาสตรบัณฑิตเป็นพยาบาลศาสตรบัณฑิต เมื่อวันที่ 27 มกราคม 2532 เป็นผลให้ผู้สำเร็จการศึกษา หลักสูตรพยาบาลศาสตรบัณฑิต รุ่นที่ 16 ได้เข้ารับพระราชทานปริญญาบัตรพยาบาลศาสตรบัณฑิต ร่วมกับจุฬาลงกรณ์มหาวิทยาลัย เป็นครั้งแรก เมื่อวันที่ 15 กรกฎาคม 2532

ปี พ.ศ. 2540 วิทยาลัยพยาบาลตำรวจ ได้ขอวิเคราะห์และกำหนดตำแหน่งข้าราชการตำรวจ เนื่องจากการแบ่งส่วนราชการเดิม ไม่มีการจัดภาควิชาที่เหมาะสม เป็นผลให้ผู้ทำหน้าที่สอน ต้องปฏิบัติงานด้านอื่นๆ ในขณะเดียวกันทำให้ไม่สามารถพัฒนา งานวิชาการให้ก้าวหน้าได้เท่าที่ควร ซึ่งคณะรัฐมนตรี มีมติให้วิทยาลัยพยาบาลตำรวจปรับโครงสร้าง และกำหนดตำแหน่ง ข้าราชการตำรวจในวิทยาลัยใหม่ เมื่อวันที่ 7 ตุลาคม 2540 ดังนี้

## 1.ฝ่ายอำนวยการ

- 2.ฝ่ายปกครอง
- 3.ฝ่ายบริการการศึกษา
- 4.ภาควิชาวิทยาศาสตร์พื้นฐาน
- 5.ภาควิชาหลักการพยาบาล
- 6.ภาควิชาการพยาบาลอายุรศาสตร์
- 7.ภาควิชาการพยาบาลศัลยศาสตร์ทั่วไป
- 8.ภาควิชาการพยาบาลสูตินรีเวชศาสตร์
- 9.ภาควิชาการพยาบาลกุมารเวชศาสตร์
- 10.ภาควิชาการพยาบาลจิตเวชศาสตร์
- 11.ภาควิชาการอนามัยชุมชน
- 12.ภาควิชาการพยาบาลศัลยศาสตร์กระดูกและอุบัติเหตุ

ปี พ.ศ. 2541 วิทยาลัยพยาบาลตำรวจ ได้จัดทำหลักสูตรพยาบาลศาสตรบัณฑิต (ต่อเนื่อง 2 ปี) ใช้เวลาศึกษา 2 ปี เพื่อสนับสนุนให้ข้าราชการตำรวจ ผู้มีคุณวุฒิทางการพยาบาลต่ำกว่าปริญญาตรี ได้มีโอกาสศึกษาเพิ่มเติม ในหลักสูตรต่อเนื่อง ระดับปริญญาตรีทางการพยาบาล ซึ่งเป็นการส่งเสริมความก้าวหน้า และพัฒนาบุคลากรด้านนี้ที่ยังขาดแคลนอยู่ และเป็นการแก้ไขปัญหาสิทธิ ในการได้รับเงินประจำตำแหน่งประเภทวิชาชีพ เฉพาะการพยาบาลในระยะยาวอีกด้วย

ปี พ.ศ. 2543 วิทยาลัยพยาบาลตำรวจ ได้ดำเนินการอบรมหลักสูตรเฉพาะทางสาขา การพยาบาลศัลยกรรม อุบัติเหตุ ระยะเวลาอบรม 16 สัปดาห์ เพื่อพัฒนาคุณภาพบุคลากร ที่สำเร็จ การศึกษาพยาบาลศาสตรบัณฑิต ให้มีความรู้ความสามารถ ด้านการพยาบาลเฉพาะทางเพิ่มขึ้น

ปี พ.ศ. 2546 วิทยาลัยพยาบาลตำรวจ ได้เปิดอบรมหลักสูตรเฉพาะทาง สาขาการบริหารการพยาบาล ระยะเวลา 16 สัปดาห์ เพื่อพัฒนาคุณภาพบุคลากรที่สำเร็จการศึกษาพยาบาลศาสตรบัณฑิต และปฏิบัติงานให้การพยาบาลแก่ผู้ป่วยในระดับหัวหน้าหน่วย หรือรองหัวหน้า หน่วยของโรงพยาบาลตำรวจ ให้มีความรู้ความสามารถ ในการบริหารงานในด้านต่าง ๆ ทั้งในด้าน การพัฒนาบุคลากร งบประมาณ คุณภาพการพยาบาลสารสนเทศ และการใช้เทคโนโลยี สมัยใหม่ ตลอดจนระเบียบที่เกี่ยวข้อง กับการประกอบวิชาชีพและการพยาบาล และในปีเดียวกัน นี้วิทยาลัยพยาบาลตำรวจ ได้ดำเนินการตามระบบประกันคุณภาพ การศึกษา ตาม CU.QA 84.1 และมีการพัฒนาอย่างต่อเนื่อง จนกระทั่งได้รับประกาศนียบัตรรับรองสัมฤทธิ์ผลระบบ ประกันคุณภาพจาก จุฬาลงกรณ์ มหาวิทยาลัย เมื่อ 6 กุมภาพันธ์ 2546 ระยะเวลารับรอง 4 ปี ตั้งแต่ 7 กุมภาพันธ์ 2546 ถึง 6 กุมภาพันธ์ 2550

ปี พ.ศ. 2545 – 2547 วิทยาลัยพยาบาลตำรวจงดการผลิตนักศึกษาพยาบาลตำรวจ ด้วยเหตุผลจากนโยบาย สำนักงาน ตำรวจแห่งชาติ จึงไม่มีการรับนักศึกษาเข้าใหม่ คงเหลือนักศึกษาที่เข้าศึกษาก่อนปีดังกล่าวศึกษาอยู่ ซึ่ง จบการศึกษาทั้งหมด ในปีการศึกษา 2547

ปี พ.ศ. 2547 เนื่องจากหลักสูตรพยาบาลศาสตรบัณฑิต ของวิทยาลัยพยาบาลตำรวจ ไม่มีข้อผูกมัดในการ ปฏิบัติงานเมื่อ จบการศึกษาระดับบัณฑิต ทั้งหมดจะต้อง ไปปฏิบัติงานตาม โรงพยาบาล หรือ หน่วยงานต่าง ๆ ทั่วประเทศ วิทยาลัยพยาบาล จึงได้ทำการวิจัยเพื่อติดตามความสามารถในการปฏิบัติงานของผู้ สำเร็จการศึกษาหลักสูตร

พยาบาลศาสตรบัณฑิต จากวิทยาลัยพยาบาลตำรวจเพื่อ นำผลการวิจัยมาใช้เป็นแนวทางในการพัฒนาและปรับปรุง หลักสูตรวิธีการจัดการ เรียนการสอน ให้มีประสิทธิภาพและ สอดคล้องกับ ความต้องการของตลาดแรงงาน หรือ ผู้รับบริการ ปี พ.ศ. 2548 วิทยาลัยพยาบาลตำรวจ ได้รับการอนุมัติจาก สำนักงานตำรวจแห่งชาติ ให้ผลิตหลักสูตร พยาบาลศาสตรบัณฑิต และ หลักสูตรผู้ช่วยพยาบาล ซึ่งในปัจจุบัน มีนักศึกษาพยาบาล ชั้นปีที่ 1 ในปีการศึกษา 2548 จำนวน 68 คน และ นักเรียนผู้ช่วยพยาบาล จำนวน 60 คน วิทยาลัยพยาบาลตำรวจได้มุ่งมั่นพัฒนางานทั้ง ด้านวิชาการ และการบริการ ให้เจริญก้าวหน้ามาเป็นลำดับ ตลอดระยะเวลายาวนานกว่า 35 ปี มีบัณฑิตที่สำเร็จ การศึกษา หลักสูตรพยาบาล ศาสตรบัณฑิต จำนวน 1,644 คน มากกว่าร้อยละ 90 ยังคงปฏิบัติงานในโรงพยาบาล ตำรวจ สามารถสร้างคุณประโยชน์ ให้แก่สำนักงานตำรวจแห่งชาติ และสังคมอย่างมีประสิทธิภาพ

### ➤วิสัยทัศน์ (VISION)

เป็นสถาบันที่ได้รับมาตรฐานทางการศึกษาพยาบาลในระดับประเทศและเป็นที่ยอมรับในระดับสากล

### ➤พันธกิจ (MISSION)

๑. ผลิตและพัฒนาบุคลากรทางการพยาบาลตามมาตรฐานวิชาชีพ
๒. ฝึกอบรมและพัฒนาบุคลากรทางด้านสาธารณสุขของสำนักงานตำรวจแห่งชาติ
๓. วิจัยและพัฒนาวิชาการทางการพยาบาลและสาธารณสุข
๔. บริการวิชาการแก่สังคม
๕. ทำนุบำรุงศิลปวัฒนธรรมไทย
๖. ปฏิบัติงานร่วมกับ หรือสนับสนุนการปฏิบัติงานของหน่วยงานอื่นที่เกี่ยวข้องหรือได้รับมอบหมาย

**ปรัชญา (PHILOSOPHY)** มาตรฐานวิชาการ สานคุณธรรม นำสังคมพัฒนา

**ปณิธาน (RESOLUTION)** มุ่งพัฒนาวิชาการ สู่มาตรฐานสากล

**เอกลักษณ์ (UNIQUENESS)** การจัดการภาวะฉุกเฉิน

**อัตลักษณ์ (IDENTITY)** มีวินัย ใจอาสา

### ➤แผนยุทธศาสตร์

**ยุทธศาสตร์ที่ ๑**ยกระดับขีดความสามารถในการปฏิบัติการหลักทางการศึกษามุ่งสู่ขององค์กรแห่งการเรียนรู้ เป้าประสงค์

๑. บัณฑิตมีคุณภาพตามกรอบมาตรฐานคุณวุฒิระดับอุดมศึกษาแห่งชาติและสอดคล้องกับคุณลักษณะ บัณฑิตที่พึงประสงค์ของสถาบัน
๒. ผลผลิตทางการวิจัยและนวัตกรรมที่ได้มาตรฐานและมีการจัดการความรู้ขององค์กรเพื่อเป็นองค์กรแห่ง การเรียนรู้
๓. การบริการวิชาการแก่สังคมที่เกิดประสิทธิผล
๔. มีการทำนุบำรุงศิลปปะและวัฒนธรรมอย่างมีประสิทธิภาพและประสิทธิผล

### กลยุทธ์

๑. การบริหารจัดการหลักสูตรตามเกณฑ์มาตรฐานหลักสูตรและส่งเสริมคุณลักษณะบัณฑิตที่พึงประสงค์ ของสถาบัน

๒. การพัฒนาระบบงานวิจัยและการจัดการความรู้

๓. การบริการวิชาการแก่สังคม

**ยุทธศาสตร์ที่ ๒ การสร้างความเข้มแข็งในการบริหาร**

**เป้าประสงค์**

๑. มีการพัฒนาแผนกลยุทธ์เพื่อกำหนดทิศทางการพัฒนาและดำเนินงานตามพันธกิจหลักขององค์กร

๒. มีระบบกลไกและการสร้างเครือข่ายประกันคุณภาพการศึกษาตามกระบวนการ PDCA

**กลยุทธ์**

๑. มีการพัฒนาแผนกลยุทธ์เพื่อกำหนดทิศทางการพัฒนาและดำเนินงานตามพันธกิจหลักขององค์กร

๒. มีการบริหารจัดการการเงินที่มีประสิทธิภาพ

๓. การบริหารจัดการงานอำนวยการที่มีประสิทธิภาพ

๔. การบริหารความเสี่ยงที่มีประสิทธิภาพ

๕. การพัฒนาเทคโนโลยีสารสนเทศ

๖. การพัฒนาระบบและกลไกสนับสนุนการเรียนรู้และสิ่งแวดล้อมที่เอื้อต่อการเรียนรู้

๗. การบริหารจัดการทรัพยากรบุคคลที่มีประสิทธิภาพ

๘. การพัฒนาระบบและกลไกในการกำกับการดำเนินการประกันคุณภาพการศึกษา

**ยุทธศาสตร์ที่ ๓ เพิ่มสมรรถนะด้านสาธารณสุขแก่ข้าราชการตำรวจและครอบครัว**

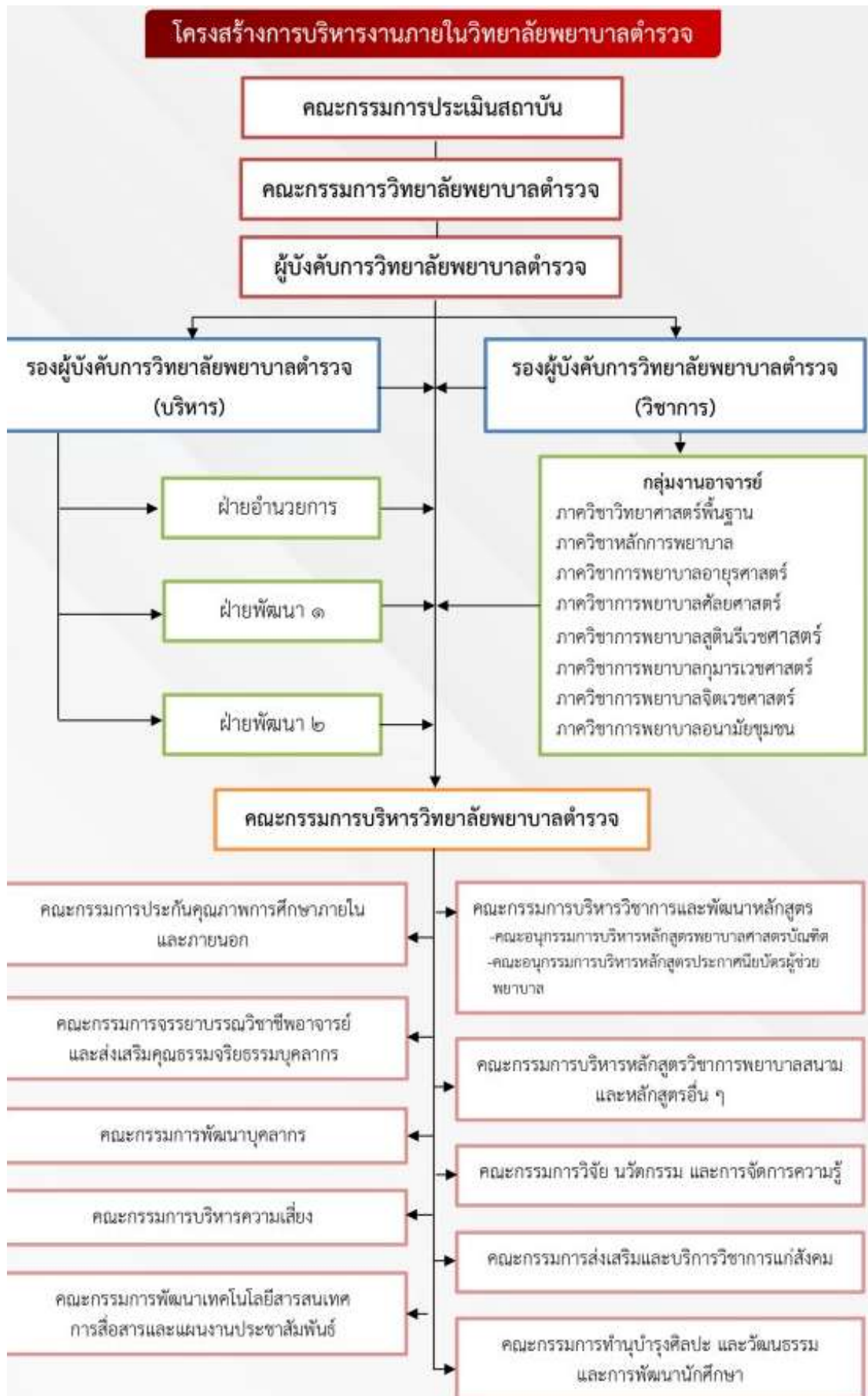
**เป้าประสงค์** ข้าราชการตำรวจและครอบครัวมีความรู้ความเข้าใจและเกิดทักษะด้านสุขภาพ

**กลยุทธ์** เพิ่มสมรรถนะด้านสุขภาพแก่ข้าราชการตำรวจและครอบครัว



พล.ต.ต.หญิง ดร.สุรัมภา รอดมณี  
ผู้บังคับการวิทยาลัยพยาบาลตำรวจ

## ➤ โครงสร้างหน่วยงานและการบริหาร



### แนวข้อสอบความถนัดด้านเหตุผล ชุดที่ 1.

1. สี่เหลี่ยมจัตุรัสรูปหนึ่งมีพื้นที่  $X$  ตารางนิ้ว และมีเส้นรอบรูปยาว  $X$  นิ้ว อยากทราบว่าเส้นรอบรูปยาวกี่นิ้ว

1. 16

2. 22

3. 36

4. 49

ตอบ 1

แนวคิด

$$\begin{aligned} \text{สูตร} \quad \text{พื้นที่สี่เหลี่ยมจัตุรัส} &= \text{ด้าน} \times \text{ด้าน} \\ \text{เส้นรอบรูปสี่เหลี่ยมจัตุรัส} &= 4 \times \text{ด้าน} \end{aligned}$$

โจทย์ สี่เหลี่ยมจัตุรัสมีเส้นรอบรูปยาว  $X$  นิ้ว

จะได้ว่า ด้านสี่เหลี่ยมจัตุรัสยาว  $= \frac{X}{4}$  นิ้ว

จากสูตร พื้นที่สี่เหลี่ยมจัตุรัส  $= \text{ด้าน} \times \text{ด้าน}$

$$= \frac{X}{4} \times \frac{X}{4}$$

$$= \frac{X^2}{16} \text{ ตารางนิ้ว}$$

โจทย์ สี่เหลี่ยมจัตุรัสมีพื้นที่  $X$  ตารางนิ้ว

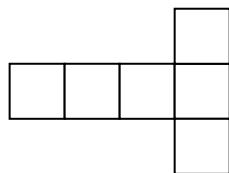
$$\text{จะได้ว่า} \quad \frac{X^2}{16} = X$$

$$X^2 = 16X$$

$$\text{ดังนั้น} \quad X = 16$$

$\therefore$  เส้นรอบรูปสี่เหลี่ยมจัตุรัสยาวเท่ากับ 16 นิ้ว

2. กระเบื้องรูปสี่เหลี่ยมจัตุรัสจำนวน 6 แผ่น ซึ่งมีขนาดเท่าๆ กันนำมาจัดเรียงกันเป็นรูปตัว T ดังรูป ได้พื้นที่ปูกระเบื้องทั้งหมด 150 ตารางเมตร จงหาความยาวของเส้นรอบรูปตัว T



1. 16 เมตร

2. 25 เมตร

3. 50 เมตร

4. 70 เมตร

ตอบ 4

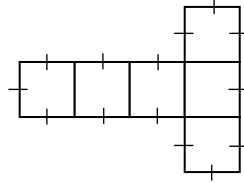
แนวคิด

$$\begin{aligned} \text{พื้นที่ของกระเบื้องแต่ละแผ่น} &= \frac{\text{พื้นที่ทั้งหมด}}{\text{จำนวนกระเบื้อง}} \\ &= \frac{150}{6} \\ &= 25 \text{ ตารางเมตร} \end{aligned}$$

จากสูตร พื้นที่สี่เหลี่ยมจัตุรัส = ด้าน  $\times$  ด้าน

จะได้ว่า ด้านของสี่เหลี่ยมจัตุรัสยาว = 5 เมตร (เพราะว่า  $5 \times 5 = 25$ )

จากรูป ด้านของสี่เหลี่ยมจัตุรัสที่ประกอบเป็นรูปตัว T มีทั้งหมด 14 ด้าน



$\therefore$  ความยาวเส้นรอบรูปตัว T =  $14 \times 5 = 70$  เมตร

3. สนามวงกลมมีรัศมียาว 25 เมตร ถ้าต้องการแบ่งพื้นที่ที่ทำทางเดินรอบขอบสนามที่มีความกว้าง 1 เมตร  
 อยากรหาว่าพื้นที่ทางเดินเท่ากับกี่ตารางเมตร

1.  $100\pi$

2.  $75\pi$

3.  $49\pi$

4.  $40\pi$

ตอบ 3

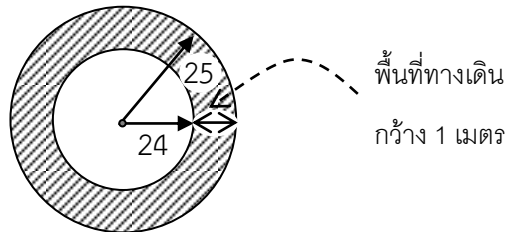
แนวคิด

$$\text{สูตร พื้นที่วงแหวน} = \pi(R^2 - r^2)$$

R คือ รัศมีของวงกลมนอก

r คือ รัศมีของวงกลมใน

จากโจทย์ วาดรูปประกอบได้ดังนี้



จากรูปให้  $R = 25$  เมตร และ  $r = 24$  เมตร

$$\text{ดังนั้น พื้นที่ทางเดิน (ส่วนที่แรเงา)} = \pi(25^2 - 24^2)$$

$$= \pi(625 - 576)$$

$$= 49\pi \text{ ตารางเมตร}$$

4. ว่าวตัวหนึ่งอยู่สูงจากพื้นดินในแนวตั้ง 24 เมตร สายป่านยาว 25 เมตร ถ้าผู้เล่นต้องการให้ว่าวลดต่ำลง 4 เมตร เขาจะต้องถอยห่างจากตำแหน่งเดิมกี่เมตร

1. 8

2. 12

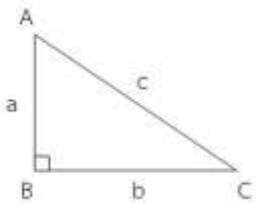
3. 10

4. 15

ตอบ 1

## แนวคิด

สูตร การหาความยาวด้านของสามเหลี่ยมมุมฉาก

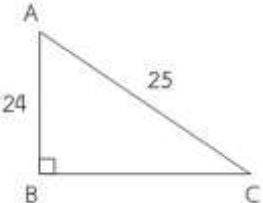


$$c = \sqrt{a^2 + b^2}$$

$$a = \sqrt{c^2 - b^2}$$

$$b = \sqrt{c^2 - a^2}$$

จากโจทย์ ว่าวอยู่สูงจากพื้นดินในแนวตั้ง 24 เมตร สายป่านยาว 25 เมตร  
วาดรูปประกอบได้ดังนี้



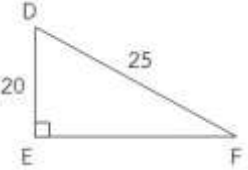
$$BC = \sqrt{AC^2 - AB^2}$$

$$= \sqrt{(25)^2 - (24)^2}$$

$$= \sqrt{625 - 576}$$

$$= \sqrt{49}$$

ต่อมาว่าวลดต่ำลง 4 เมตร แสดงว่าว่าวอยู่จากพื้นดิน 20 เมตร ดังรูป



$$EF = \sqrt{DF^2 - DE^2}$$

$$= \sqrt{(25)^2 - (20)^2}$$

$$= \sqrt{625 - 400}$$

$$= \sqrt{225}$$

∴ เขาจะต้องถอยห่างจากตำแหน่งเดิม =  $EF - BC = 15 - 7 = 8$  เมตร

5. ถ้าเส้นผ่านศูนย์กลางเพิ่มขึ้น 20% อยากทราบว่าพื้นที่ของวงกลมเพิ่มขึ้นกี่เปอร์เซ็นต์

1. 40%                      2. 44%                      3. 60%                      4. 80%

ตอบ 2

แนวคิด

$$\text{พื้นที่วงกลม} = \pi r^2 \text{ เมื่อ } r \text{ คือ รัศมีวงกลม, } \pi = \frac{22}{7}$$

เส้นผ่านศูนย์กลางเพิ่มขึ้น 20%

เดิม 100 → ใหม่ 120

รัศมีวงกลมเท่ากับครึ่งหนึ่งของเส้นผ่านศูนย์กลาง

เดิม 50 → ใหม่ 60

$$\begin{aligned} \text{ร้อยละของพื้นที่วงกลมเพิ่มขึ้น} &= \frac{\text{พื้นที่วงกลมใหม่} - \text{พื้นที่วงกลมเดิม}}{\text{พื้นที่วงกลมเดิม}} \times 100\% \\ &= \frac{\pi(60)^2 - \pi(50)^2}{\pi(50)^2} \times 100\% \\ &= \frac{3,600 - 2,500}{2,500} \times 100\% \\ &= \frac{1,100}{2,500} \times 100\% \\ &= 44\% \end{aligned}$$

ดังนั้น พื้นที่ของวงกลมเพิ่มขึ้น 44%

6. สี่เหลี่ยมผืนผ้ารูปหนึ่งมีด้านยาวเพิ่มขึ้น 10% ส่วนด้านกว้างลดลง 10% แล้วพื้นที่ของสี่เหลี่ยมผืนผ้าเปลี่ยนแปลงกี่เปอร์เซ็นต์

1. ลดลง 10%                      2. ลดลง 1%                      3. เพิ่มขึ้น 10%                      4. เพิ่มขึ้น 1%

ตอบ 2.

แนวคิด    ด้านยาวเพิ่มขึ้น 10%

เดิม 100     $\longrightarrow$     ใหม่ 110

ด้านกว้างลดลง 10%

เดิม 100     $\longrightarrow$     ใหม่ 90

$$\begin{aligned} \text{ร้อยละของพื้นที่สี่เหลี่ยมผืนผ้าเปลี่ยนแปลง} &= \frac{\text{พื้นที่ใหม่} - \text{พื้นที่เดิม}}{\text{พื้นที่เดิม}} \times 100\% \\ &= \frac{(110 \times 90) - (100 \times 100)}{100 \times 100} \times 100\% \\ &= \frac{9,900 - 10,000}{10,000} \times 100\% \\ &= \frac{-100}{10,000} \times 100\% \\ &= -1\% \end{aligned}$$

ดังนั้น พื้นที่ของสี่เหลี่ยมผืนผ้าลดลง 1%

7.  $\frac{1}{0.5^2}$  เป็นกัเปอร์เซ็นต์ของ  $5^2$

1. 16%                      2. 50%                      3. 75%                      4. 125%

ตอบ 1

แนวคิด

A เป็นกัเปอร์เซ็นต์ของ B

$$\text{เปอร์เซ็นต์ของ A ต่อ B} = \frac{A}{B} \times 100\%$$

$$\text{พิจารณา } \frac{1}{0.5^2} = \frac{1}{0.25} = \frac{100}{25} = 4$$

$$\begin{aligned} \frac{1}{0.5^2} \text{ เป็นที่เปอร์เซ็นต์ของ } 5^2 &= 4 \text{ เป็นที่เปอร์เซ็นต์ของ } 25 \\ &= \frac{4}{25} \times 100\% \\ &= 16\% \end{aligned}$$

$$\text{ดังนั้น } \frac{1}{0.5^2} \text{ เป็น } 16\% \text{ ของ } 5^2$$

8. นายกรหนักเป็น 120% ของนายกบ นายเก่งหนักเป็น 80% ของนายไก่อ และนายไก่อหนักเป็นสองเท่าของนายกบ จงหานายกรหนักเป็นที่เปอร์เซ็นต์ของนายเก่ง
1. 75%                      2. 96%                      3. 125%                      4. 150%

**ตอบ 1**

**แนวคิด** นายกรหนักเป็น 120% ของนายกบ

ให้ นายกบ หนักเท่ากับ a

จะได้ นายกร หนักเท่ากับ 1.2a

นายไก่อหนักเป็นสองเท่าของนายกบ

จะได้ นายไก่อ หนักเท่ากับ 2a

นายเก่งหนักเป็น 80% ของนายไก่อ

จะได้ นายเก่ง หนักเท่ากับ  $0.8(2a) = 1.6a$

$$\begin{aligned} \text{เปอร์เซ็นต์ของน้ำหนักนายกรต่อนายเก่ง} &= \frac{\text{น้ำหนักนายกร}}{\text{น้ำหนักนายเก่ง}} \times 100\% \\ &= \frac{1.2a}{1.6a} \times 100\% \\ &= \frac{12}{16} \times 100\% \\ &= 75\% \end{aligned}$$

ดังนั้น นายกรหนักเป็น 75 เปอร์เซ็นต์ของนายเก่ง

9. ข้าวสาร 1 ถัง มีชนิดเกรดเอจำนวน 60% เอาไปผสมกับชนิดเกรดบีจำนวน  $\frac{1}{5}$  ถัง อยากราบว่าข้าวสารใหม่มีข้าวสารชนิดเกรดเอกี่เปอร์เซ็นต์
1. 70%                      2. 65%                      3. 60%                      4. 50%

**ตอบ 4**

**แนวคิด** ข้าวสาร 1 ถัง มีข้าวสารเกรดเอ จำนวน 60% ดังนั้น

$$\text{ข้าวสารเกรดเอ} = \frac{60}{100} \times 1 = 0.6 \text{ ถัง}$$

นำข้าวสารจำนวน 1 ถังรวมกับข้าวสารเกรดบีจำนวน  $\frac{1}{5}$  ถัง (0.2 ถัง)

$$\text{ข้าวสารทั้งหมด} = 1 + 0.2 = 1.2 \text{ ถัง}$$

$$\begin{aligned} \text{ร้อยละของข้าวสารใหม่ที่มีข้าวสารชนิดเกรดเอ} &= \frac{\text{ข้าวสารเกรดเอ}}{\text{ข้าวสารทั้งหมด}} \times 100\% \\ &= \frac{0.6}{1.2} \times 100\% \\ &= \frac{6}{12} \times 100\% \\ &= 50\% \end{aligned}$$

ดังนั้น ข้าวสารใหม่มีข้าวสารชนิดเกรดเอ 50%

10. โรงเรียนแห่งหนึ่งมีนักเรียนชายเป็น  $\frac{3}{2}$  เท่าของนักเรียนหญิง นักเรียนชายสอบได้ร้อยละ 60 นักเรียนหญิงสอบได้ร้อยละ 80 อยากทราบว่านักเรียนทั้งหมดสอบได้คิดเป็นร้อยละเท่าใด

1. 34                                      2. 68                                      3. 70                                      4. 140

ตอบ 2

แนวคิด โรงเรียนแห่งหนึ่งมีนักเรียนชายเป็น  $\frac{3}{2}$  เท่าของนักเรียนหญิง

$$\text{สมมติให้ นักเรียนหญิง} = 100 \text{ คน}$$

$$\text{จะได้ นักเรียนชาย} = \frac{3}{2} \times 100 = 150 \text{ คน}$$

$$\text{นักเรียนชายสอบได้ร้อยละ 60} = \frac{60}{100} \times 150 = 90 \text{ คน}$$

$$\text{นักเรียนหญิงสอบได้ร้อยละ 80} = \frac{80}{100} \times 100 = 80 \text{ คน}$$

$$\begin{aligned} \text{ร้อยละของนักเรียนทั้งหมดที่สอบได้} &= \frac{\text{จำนวนนักเรียนทั้งหมดที่สอบได้}}{\text{จำนวนนักเรียนทั้งหมด}} \times 100\% \\ &= \frac{90 + 80}{150 + 100} \times 100\% \\ &= \frac{170}{250} \times 100\% \\ &= 68\% \end{aligned}$$

ดังนั้น นักเรียนทั้งหมดสอบได้คิดเป็นร้อยละ 68

11. ถ้ามีเงินเดือนน้อยกว่าหาญอยู่ 20% อยากทราบว่าหาญมีเงินเดือนมากกว่าถ้าก็เปอร์เซ็นต์

1. 16.67                                      2. 20                                      3. 33.33                                      4. 25

ตอบ 4

แนวคิด ถ้ามีเงินเดือนน้อยกว่าหาญอยู่ 20%

$$\text{สมมติให้ หาญมีเงิน } 100 \text{ บาท}$$