



สถาบัน **THE BEST CENTER**

2145/7 ซ.รามคำแหง 43/1 ถ.รามคำแหง แขวงหัวหมาก เขตบางกะปิ กรุงเทพฯ 10240

โทร.0-2318-6868, 0-2314-1492 โทรสาร 0-2718-6274

www.thebestcenter.com facebook.com/bestcentergroup

คุณภาพทางวิชาการต้องมาที่ 1

**คู่มือเตรียมสอบ**

# ลูกจ้างปฏิบัติการ

## ธนาคารออมสิน



การทดสอบข้อเขียน ดำเนินการทดสอบข้อเขียนโดยใช้ข้อสอบกลาง

1. ทดสอบข้อเขียนเพื่อวัดความรู้ความสามารถทั่วไป (Aptitude Test)

ได้แก่ ความสามารถเชิงคณิตศาสตร์ การคิดวิเคราะห์และเหตุผล  
ความสามารถด้านภาษาไทย

2. ความรู้ภาษาอังกฤษเบื้องต้น

3. ความรู้ทั่วไปเกี่ยวกับการเงินการธนาคารเบื้องต้น

และการเปลี่ยนแปลงในยุคดิจิทัล

สนใจสั่งซื้อ หรือสอบถามเพิ่มเติม โทร.081-496-9907



LINE: @thebestcenter

270.-

# คู่มือสอบลูกจ้างปฏิบัติการ

## ธนาคารออมสิน

รวบรวมและเรียบเรียงโดย.....

ฝ่ายวิชาการ สถาบัน THE BEST CENTER

ห้ามตัดต่อหรือคัดลอกส่วนใดส่วนหนึ่งของเนื้อหา

สงวนลิขสิทธิ์ตาม พ.ร.บ.ลิขสิทธิ์ พ.ศ. 2537

ราคา 270 บาท

จัดพิมพ์และจำหน่ายโดย



**The Best Center InterGroup Co., Ltd.**

บริษัท เดอะเบสท์ เซ็นเตอร์ อินเตอร์กรุป จำกัด

บริหารงานโดย ดร.สิงห์ทอง บัวชุมและอาจารย์จันทน์ บัวชุม (ติวเตอร์กึ่ง ย่าน ม. ราม)

เลขที่ 2145/7 ซอยรามคำแหง 43/1 ถนนรามคำแหง แขวงหัวหมาก เขตบางกะปิ กรุงเทพฯ 10240

โทรศัพท์.081-496-9907,0-2314-1492, 0-2318-6868 โทรสาร. 0-2718-6274 line id: @thebestcenter

[www.thebestcenter.com](http://www.thebestcenter.com) หรือ [www.facebook.com/bestcentergroup](https://www.facebook.com/bestcentergroup)

**คู่มือสอบ  
ลูกจ้างปฏิบัติการ  
ธนาคารออมสิน**

THE BEST CENTER  
เดอะเบสท์ เซ็นเตอร์

ราคา 270-

# คำนำ

สำหรับชุดคู่มือเตรียมสอบสำหรับตำแหน่งลูกจ้างปฏิบัติการ วิชาการอมสิน เล่มนี้ ทางสถาบัน THE BEST CENTER และฝ่ายวิชาการของสถาบันได้เรียบเรียงขึ้น เพื่อให้ผู้สมัครสอบใช้สำหรับเตรียมสอบในการสอบแข่งขันฯ ในครั้งนี้

ทางสถาบัน THE BEST CENTER ได้เล็งเห็นความสำคัญจึงได้จัดทำหนังสือเล่มนี้ขึ้นมา ภายในเล่มประกอบด้วยทุกส่วนที่กำหนดในการสอบ เจาะข้อสอบทุกส่วน พร้อมคำเฉลยอธิบาย มาจัดทำเป็นหนังสือชุดนี้ขึ้น เพื่อให้ผู้สอบได้เตรียมตัวอ่านล่วงหน้า มีความพร้อมในการทำข้อสอบ

ท้ายนี้ คณะผู้จัดทำขอขอบคุณทางสถาบัน THE BEST CENTER ที่ได้ให้การสนับสนุนและมีส่วนร่วมในการจัดทำต้นฉบับ ทำให้หนังสือเล่มนี้สามารถสำเร็จขึ้นมาเป็นเล่มได้ พร้อมทั้งนี้คณะผู้จัดทำขออ้อมรับข้อบกพร่องใดๆ อันเกิดขึ้นและยินดีรับฟังความคิดเห็นจากทุกๆ ท่าน เพื่อที่จะนำมาปรับปรุงแก้ไขให้ดียิ่งขึ้น

THE BEST CENTER  
เดอะเบสท์ เซ็นเตอร์

ขอให้โชคดีในการสอบทุกท่าน

ฝ่ายวิชาการ

สถาบัน The Best Center

[www.thebestcenter.com](http://www.thebestcenter.com)

## สารบัญ

➤ ความรู้เกี่ยวกับธนาคารออมสิน	1
◆ แนวข้อสอบAptitude Test ชุดที่ 1.	9
◆ แนวข้อสอบAptitude Test ชุดที่ 2.	115
◆ แนวข้อสอบภาษาอังกฤษ เบื้องต้น	209
➤ ความรู้ด้านการเงินการธนาคาร	236
➤ การเปลี่ยนแปลงในยุคดิจิทัล	251
➤ ความรู้เกี่ยวกับสินเชื่อเบื้องต้น	254
◆ แนวข้อสอบความรู้เกี่ยวกับบัญชีและการเงิน	263

THE BEST CENTER  
เดอะเบสท์ เซ็นเตอร์

## ความรู้เกี่ยวกับธนาคารออมสิน

### ➤ ประวัติธนาคารออมสิน

ธนาคารออมสิน กำเนิดขึ้นโดยพระบาทสมเด็จพระมงกุฎเกล้าเจ้าอยู่หัว รัชกาลที่ 6 ได้ทรงริเริ่มนำกิจการด้านการออมสินมาใช้เป็นครั้งแรก เมื่อ พ.ศ. 2450 โดยได้ทดลองตั้งธนาคารรับฝากเงินขึ้นเรียกว่า "แบงก์ลีฟอเทีย" ณ พระตำหนักสวนจิตรลดา (ในบริเวณวังปารุสกวัน) สำหรับให้มหาดเล็กและข้าราชการบริพารของพระองค์ได้เรียนรู้วิธีการดำเนินงานของธนาคาร และส่งเสริมนิสัยรักการออม

ในปี พ.ศ. 2456 ทรงพระกรุณาโปรดเกล้าฯ ให้ตราพระราชบัญญัติคลังออมสินขึ้น และประกาศใช้ตั้งแต่วันที่ 1 เมษายน โดยให้เรียกว่า "คลังออมสิน" ขึ้นตรงต่อกระทรวงพระคลังมหาสมบัติ

ต่อมาในรัชสมัยพระบาทสมเด็จพระปกเกล้าเจ้าอยู่หัว มีพระราชดำริจะขยายกิจการคลังออมสินให้กว้างขวางขึ้น จึงโอนกิจการคลังออมสิน จากกระทรวงพระคลังมหาสมบัติ ไปสังกัดกรมไปรษณีย์โทรเลข (ปัจจุบันเป็น สำนักงาน กสทช. แต่ก่อนจะแปรสภาพ ส่วนหนึ่งแยกไปจัดตั้งเป็น บริษัท ทีโอที จำกัด (มหาชน) บริษัท กสท โทรคมนาคม จำกัด (มหาชน) และ บริษัท ไปรษณีย์ไทย จำกัด) กระทรวงพาณิชย์และคมนาคม (ปัจจุบันคือกระทรวงพาณิชย์ และกระทรวงคมนาคม) มีสถานะเป็นแผนกคลังออมสินในกองบัญชา เมื่อปี พ.ศ. 2472 เป็นผลให้ราษฎรสามารถฝากและถอนเงิน ณ ที่ทำการไปรษณีย์ได้ เช่นเดียวกับบริการออมสิน ของกรมไปรษณีย์ประเทศญี่ปุ่น และกรมไปรษณีย์ประเทศเยอรมนี

กระทั่งปี พ.ศ. 2489 รัฐบาลในสมัยที่ ศ.ดร.ปรีดี พนมยงค์ เป็นนายกรัฐมนตรี ยกฐานะให้คลังออมสิน เปลี่ยนสถานะเป็น "ธนาคารออมสิน" มีผลบังคับใช้เมื่อวันที่ 1 มกราคม พ.ศ. 2490 เพื่อทำหน้าที่การธนาคาร และเป็นสถาบันการออมทรัพย์ที่สมบูรณ์แบบ เช่นเดียวกับธนาคารนานาชาติประเทศ

### ♦ ยุคที่ 1

#### กำเนิด ธนาคารออมสิน

คลังออมสิน สังกัดกรมพระคลังมหาสมบัติ กระทรวงพระคลังมหาสมบัติ พ.ศ. 2456 – 2471 เพื่อให้คลังออมสินได้เป็นประโยชน์แก่กุลเผ่าไปถึงราษฎรโดยทั่วกัน พระองค์จึงได้ทรงพระกรุณาโปรดเกล้าฯ ให้ดำเนินการจัดตั้ง "คลังออมสิน" ขึ้นในสังกัด กรมพระคลังมหาสมบัติ กระทรวงพระคลังมหาสมบัติ และพระราชทานพระบรมราชานุญาตประกาศใช้ "พระราชบัญญัติคลังออมสิน พ.ศ. 2456" ประกาศใช้ในวันที่ 1 เมษายน พ.ศ. 2456

### ♦ ยุคที่ 2

#### เติบโต อย่างรวดเร็ว

กองคลังออมสิน สังกัดกรมไปรษณีย์โทรเลข กระทรวงพาณิชย์และคมนาคม พ.ศ. 2472 - 2489 ต่อมาในปี พ.ศ. 2472 พระบาทสมเด็จพระปกเกล้าเจ้าอยู่หัว รัชกาลที่ 7 ทรงมีพระราชดำริเห็นควรโอนกิจการคลังออมสินให้ไปอยู่ในความรับผิดชอบของกรมไปรษณีย์โทรเลข กิจการได้เริ่มแพร่หลายและ เป็นที่นิยมของประชาชนอย่างกว้างขวาง ซึ่งนับได้ว่ากิจการคลังออมสินในช่วงระยะนี้เติบโตขึ้นมาก จึงเรียกได้ว่าเป็น "ยุคแห่งความก้าวหน้าของการคลังออมสินแห่งประเทศไทย"

**◆ยุคที่ 3****รากฐานความมั่นคง**

ธนาคารออมสิน สังกัดกระทรวงการคลัง พ.ศ. 2490 – ปัจจุบัน ต่อมาภายหลังเมื่อสงครามโลกครั้งที่ 2 ยุติลง รัฐบาลได้เห็นถึงคุณประโยชน์ ของการออมทรัพย์และความสำคัญของ คลังออมสินที่มีต่อการพัฒนาประเทศ จึงได้ยกฐานะของคลังออมสินขึ้นเป็นองค์การของรัฐ มีฐานะเป็นนิติบุคคล ดำเนินธุรกิจภายใต้ “พระราชบัญญัติธนาคารออมสิน พ.ศ. 2489” มีการบริหารงานโดยอิสระ ภายใต้การควบคุมของคณะกรรมการ ซึ่งได้รับการแต่งตั้งจาก รัฐมนตรีว่าการกระทรวงการคลัง เริ่มดำเนินธุรกิจในรูปธนาคาร ออมสิน ตั้งแต่วันที่ 1 เมษายน 2490 และคำว่า “คลังออมสิน” ก็ได้เปลี่ยน เป็นคำว่า “ธนาคารออมสิน” นับแต่บัดนั้นเป็นต้นมา

**◆ยุคที่ 4.****โฉมใหม่ สู่อุบัติการณ์ความทันสมัยครบวงจร**

ตลอดระยะเวลาที่ผ่านมา ธนาคารออมสินได้เปลี่ยนแปลง ปรับปรุงพัฒนาระบบการดำเนินงาน และการบริการในทุกด้านอย่างเป็นพลวัตร ธนาคารจึงได้ปรับตัวให้เข้ากับสถานการณ์ เพื่อรักษา ฐานลูกค้ามากกว่า 26 ล้านบัญชี โดยระดมทรัพยากรในทุกด้าน เตรียมการเพื่อปรับปรุง ภาพลักษณ์ และรูปแบบการให้บริการที่ทันสมัยและครบวงจรยิ่งขึ้น เพื่อรองรับการให้บริการที่ สอดคล้องต่อความต้องการและครอบคลุมทุกกลุ่ม ทุกอาชีพ และทุกช่วงวัย นับแต่บัดนั้นเป็นต้นมา

**➤วิสัยทัศน์ (Vision)**

เป็นผู้นำในการส่งเสริมการออม เสริมสร้างความสุขและความมั่นคงของประชาชน เพื่อการพัฒนาประเทศอย่างยั่งยืน ด้วยเทคโนโลยีดิจิทัล

**➤พันธกิจ (Mission)**

1. ส่งเสริมการออมและสร้างวินัยทางการเงิน
2. เป็นธนาคารเพื่อสังคม และคำนึงถึงสิ่งแวดล้อม
3. สนับสนุนการลงทุนและการพัฒนาประเทศ
4. ให้บริการทางการเงินครบวงจรที่ล้ำสมัยด้วยเทคโนโลยีดิจิทัล และเหนือความคาดหมาย ภายใต้ความเสี่ยงที่ยอมรับได้

5. ส่งเสริมและยกระดับเศรษฐกิจฐานรากและวิสาหกิจขนาดกลางและขนาดย่อม เพื่อลดความเหลื่อมล้ำ และเพิ่มขีดความสามารถในการแข่งขัน

6. บริหารจัดการแบบมีอาชีพและมีธรรมาภิบาล

**➤ค่านิยมองค์กร (Core Value)**

ค่านิยมองค์กร (Core Value) ที่เป็น วิถีออมสิน (GSB Way) เชื่อมโยงวิสัยทัศน์ พันธกิจ และยุทธศาสตร์ของธนาคาร ไปสู่การนำไปปฏิบัติจนเป็นวัฒนธรรมองค์กร ดังนี้

**GIVING FOR THE GREATER GOOD**

เติมเต็มคุณค่าสังคมไทย

**SEEKING FOR THE POSSIBILITIES**

คิดใหม่ก้าวไกลไฟ้สร้างสรรค์

**BRAVE BEYOND BOUNDARIES**

มุ่งมั่นสานต่อเหนือขีดจำกัด



**“ลดความเหลื่อมล้ำ และสร้างความเป็นธรรมในสังคม”**  
 เพื่อสร้างโอกาสให้ประชาชนและผู้ประกอบการเข้าถึงบริการทางการเงิน  
 และแหล่งเงินทุนดอกเบี้ยที่เป็นธรรมในระบบ ควบคู่กับการให้ความรู้ทางการเงิน  
 และพัฒนาศักยภาพผู้ประกอบการรายย่อย  
 รวมถึงเป็นแหล่งเงินทุนแก่ภาครัฐในการพัฒนาประเทศ



**1** สนับสนุนการเข้าถึงสินเชื่อ  
ด้วยต้นทุน ดอกเบี้ยที่เป็น  
ธรรมแก่ประชาชนรายย่อย  
และผู้มีรายได้น้อย



**2** พัฒนาศักยภาพ และ  
คุณภาพชีวิต เพื่อยกระดับ  
ผู้ประกอบการรายย่อย  
และชุมชน



**3** ส่งเสริมการออมและสร้างวินัย  
การเงินแก่เด็กเยาวชนและ  
ประชาชน



**4** เป็นแหล่งเงินทุนดอกเบี้ยต่ำ  
เพื่อการพัฒนาประเทศ  
แก่หน่วยงานราชการ  
รัฐวิสาหกิจ และสถาบันการเงิน

➤ภารกิจ ๕ ประการ

ก้าวต่อมา จากธนาคารเชิงพาณิชย์สู่ธนาคารเพื่อสังคม  
 ช่วงต่อมาจาก พ.ศ. ๒๕๓๖ ธนาคารออมสินได้กำหนดบทบาทของตัวเองให้มีส่วนร่วมกับการสังคมมากขึ้น จึงได้  
 กำหนดภารกิจหลัก ๕ ประการ ดังนี้

**•ภารกิจที่ ๑ : การเป็นธนาคารเพื่อการออม**

ธนาคารตระหนักดีถึงภารกิจด้านการส่งเสริมและระดมเงินออม ดังนั้นธนาคารจึงมีบริการด้านการให้บริการรับฝากเงินทั่วไปซึ่ง ได้แก่ เงินฝากเพื่อเรียก เงินฝากเพื่อเรียกพิเศษ เงินฝากประจำ ๓ เดือน เงินฝากประจำ ๖ เดือน เงินฝากประจำ ๑๒ เดือน เงินฝากสงเคราะห์ชีวิตและครอบครัว ซึ่งเป็นเงินฝากที่ต่อเนื่องตามระยะเวลา และวงเงินที่กำหนดมีผลคุ้มครองผู้ฝาก และเงินฝากสลากออมสินพิเศษ นอกจากนี้ได้สนับสนุนการออมด้วยวิธีการอื่นๆ เช่น การจัดงานวันออมแห่งชาติ การให้บริการรับฝากนอกสถานที่เพื่ออำนวยความสะดวกให้กับผู้ที่ไม่มีเวลา และ ผู้ที่อยู่ห่างไกล มีการจูงใจการออมสำหรับเยาวชนด้วยการแจกภาพชุดที่มีสาระน่ารู้ทุกครั้งที่นำ เงินมาฝาก และ จะมีการหมุนรางวัลตามหมายเลขภาพเหล่านั้นเพื่อมอบทุนการศึกษาให้กับผู้ ที่ฝากเงิน ได้ตามเงื่อนไข จัดตั้งสโมสรเยาวชนธนาคารออมสินและ โครงการธนาคาร โรงเรียนเพื่อเป็นการปลูก ฟังให้เยาวชนได้รู้จักและรักการออม ได้ เรียนรู้ด้านการเงินการธนาคารตั้งแต่เยาว์วัย ตลอดจนการให้บริการด้านการเงินตามหลักศาสนาอิสลามซึ่งมีข้อห้ามเกี่ยวกับ ดอกเบี้ยโดยธนาคารบริหารจัดการนำเงินฝากไปลงทุน เพื่อให้เกิดผลกำไรในด้านอื่นๆ แทน เป็นต้น

**•ภารกิจที่ ๒ : การเป็นธนาคารเพื่อสังคมและชุมชน**

ธนาคารออมสินมีความมุ่งมั่นที่จะเป็น “ธนาคารเพื่อปวงชน เพื่อชุมชนและเพื่อสังคม” โดยคำนึงถึงประโยชน์ของประชาชนเป็นหลักโดยเฉพาะชุมชนต่างๆ ที่เป็นรากฐานของสังคม เพราะหากชุมชนเข้มแข็งมั่นคง สังคมย่อมเจริญอย่างยั่งยืน ดังนั้นธนาคารจึงได้พัฒนาโครงการต่างๆ ที่จะทำให้ชุมชนสามารถพึ่งตนเองและปรับตัวตามสถานการณ์ได้อย่างเหมาะสม ดูแลสภาพแวดล้อมและอนุรักษ์รักษาทรัพยากรของท้องถิ่น โดยธนาคาร ได้อาศัยสินเชื่อและกองทุนเป็นเครื่องมือที่ใช้ในการดำเนินการ เช่น การให้สินเชื่อเพื่อพัฒนาชนบทซึ่งเป็นการสนับสนุนให้ชุมชนรู้จักการออม ทรัพย์เพื่อให้เป็นที่พักของตนเองได้อย่างต่อเนื่อง สินเชื่อเพื่อสถานศึกษาและสถาบันการฝึกอบรมวิชาชีพเพื่อส่งเสริมบริการการ ศึกษาในภูมิภาคและเพื่อช่วยเพิ่ม โอกาสของประชาชนในการพัฒนาความรู้ความสามารถของตนเองเพื่อเลี้ยงตนเองได้ สำหรับสินเชื่อเพื่อพัฒนาคุณภาพชีวิตคนนั้น เป็นการสนับสนุนให้ครัวรู้จักการดำรงชีวิตแบบพอเพียง ส่วนกองทุนเพื่อการลงทุนทางสังคม กองทุนเพื่อการพัฒนาเมืองในภูมิภาค และโครงการธนาคารชุมชนเป็นการสนับสนุนให้คนในท้องถิ่นเป็นผู้มีส่วนร่วมกับการพัฒนาอย่างแท้จริง ตลอดจน โครงการฟื้นฟูอนุรักษ์และพัฒนาสภาพแวดล้อมต่างๆ ของชุมชนต่างมุ่งเน้น ไปที่ความยั่งยืนของชุมชน และสังคม

**•ภารกิจที่ ๓ : การเป็นธนาคารเพื่อภาครัฐ**

กิจการของภาครัฐมีความสำคัญต่อการพัฒนาประเทศ ธนาคารจึงได้ให้ความสำคัญต่อการลงทุนของ ภาครัฐและหน่วยงานของรัฐเสมอมา โดยได้สนับสนุนในรูปของการลงทุนในพันธบัตรรัฐบาลและตั๋วสัญญาใช้เงิน ของ กระทรวงการคลัง พันธบัตรและหุ้นของรัฐวิสาหกิจ นอกจากนี้แล้วธนาคารยังได้ให้สินเชื่อกับหน่วยงานของ รัฐที่ดำเนินการด้าน สาธารณูปโภคและ โครงการพื้นฐานทางเศรษฐกิจที่เป็นประโยชน์ต่อการพัฒนาคุณภาพ ชีวิต ของประชาชน และการพัฒนาเศรษฐกิจของประเทศ เช่น การเคหะแห่งชาติที่ดูแลด้านที่อยู่อาศัยของประชาชน ธนาคารเพื่อการเกษตรและสหกรณ์การเกษตร ธนาคารเพื่อการส่งออกและนำเข้าแห่งประเทศไทย ตลอดจน หน่วยงานด้านไฟฟ้า น้ำประปา ถนนหนทาง การติดต่อสื่อสารและคมนาคมของประเทศ

### •ภารกิจที่ ๔ : การเป็นธนาคารเพื่อบุคคลทั่วไป

ธนาคารออมสินตระหนักดีว่า ความแข็งแกร่งของสังคมนั้นเกิดจากความมั่นคงของสังคมย่อยซึ่งก็คือบุคคลแต่ละคนที่รวมตัวกันเป็นสังคมนั่นเอง ดังนั้นธนาคารจึงมุ่งมั่นให้มีบริการหลากหลายรูปแบบที่เหมาะสมกับความต้องการของสังคมและเพื่อเป็นการส่งเสริมคุณภาพชีวิตของประชาชนทั่วไป ทั้งข้าราชการ พนักงานรัฐวิสาหกิจ ตลอดจนผู้ประกอบการอาชีพอิสระ อาทิ สินเชื่อโทรทอง เป็นสินเชื่อเอนกประสงค์เพื่อส่งเสริมอาชีพและการอุปโภคบริโภค สินเชื่อสวัสดิการเป็นสินเชื่อที่สนับสนุนสวัสดิภาพในการครองชีพ และสินเชื่อเคหะเป็นสินเชื่อเพื่อที่อยู่อาศัย เป็นต้น นอกจากนี้ ธนาคารยังได้พัฒนาการให้บริการเพื่ออำนวยความสะดวกสำหรับบุคคลทั่วไป ตัวอย่างเช่น บริการตัวแลกเงินของขวัญ เครื่องถอนเงินอัตโนมัติ (ATM) และบริการรับชำระค่าสาธารณูปโภคผ่านสาขาของธนาคาร รวมไปถึงการชำระเบี้ย ประกันรถยนต์ การตรวจผลการออกรางวัลออมสิน พิเศษ และบริการข่าวสารข้อมูลของธนาคารทางโทรศัพท์ เป็นต้น

### •ภารกิจที่ ๕ : การเป็นธนาคารเพื่อธุรกิจ

ธนาคารตระหนักดีว่าระบบเศรษฐกิจย่อมประกอบไปด้วยธุรกิจขนาดใหญ่ ขนาดกลางและขนาดย่อม ซึ่งต่างมีความสำคัญต่อวงจรเศรษฐกิจทั้งนั้น ดังนั้นธนาคารจึงได้ให้การสนับสนุนการดำเนินงานของธุรกิจทุกประเภทอย่างเท่าเทียมกัน โดยการให้สินเชื่อและการร่วมลงทุนกับธุรกิจประเภทต่างๆ ตัวอย่างเช่น การให้สินเชื่อเพื่อธุรกิจขนาดย่อมและขนาดกลางซึ่งเป็นการสนับสนุนธุรกิจที่ใช้เทคโนโลยีท้องถิ่นและวัตถุดิบภายในประเทศ การให้สินเชื่อธุรกิจขนาดใหญ่ที่มีความสำคัญต่อระบบโครงสร้างพื้นฐานทาง เศรษฐกิจของประเทศ เช่น บริษัททางยกระดับดอนเมือง จำกัด บริษัท ผลิตไฟฟ้าระยอง จำกัด และบริษัท ไทยเทเลโฟนเอนด์ เทเลคอมมูนิเคชั่นส์ จำกัด ซึ่งล้วนเป็นสาธารณูปโภคขั้นพื้นฐานที่สำคัญ นอกจากนี้ยังมีการร่วมลงทุนระยะยาวกับภาคเอกชนในรูปแบบของ หุ้นกู้ หุ้นสามัญ ใบแสดงสิทธิซื้อหุ้นสามัญ และหน่วยลงทุน รวมทั้งให้ธนาคารพาณิชย์กู้ยืมระยะสั้น

#### ➢สินเชื่อธุรกิจ ของธนาคารออมสิน มีดังนี้

#### SMEs

สินเชื่อ GSB SMEs Start Up

สินเชื่อส่งเสริมศักยภาพธุรกิจไทย

สินเชื่อธุรกิจและ SMEs

สินเชื่อ SMEs เพื่อธุรกิจเกษตร

สินเชื่อ SMEs O/D Top-up

สินเชื่อธุรกิจและ SMEs เพื่อซื้อทรัพย์สินรอการขายของธนาคารออมสิน (NPA)

สินเชื่อแฟคตอริง

สินเชื่อการค้าต่างประเทศ (Trade Finance)

บริการธุรกิจการค้าต่างประเทศ

บริการหนังสือค้ำประกัน

บริการหนังสือค้ำประกันอิเล็กทรอนิกส์

สินเชื่อเพื่อบรรเทาความเดือดร้อนของ SMEs ที่ประสบภัยพิบัติ

#### หน่วยงานภาครัฐ

สินเชื่อเพื่อพัฒนาองค์กรปกครองส่วนท้องถิ่น  
สินเชื่อสหกรณ์ออมทรัพย์

### ลูกค้ารายย่อยและนโยบายรัฐ

สินเชื่อธุรกิจห้องแถว  
สินเชื่อ Street Food  
สินเชื่อธุรกิจเฟรนไชส์

### ➢ สินเชื่อธุรกิจและ SMEs

#### คุณสมบัติ

-เป็นบุคคลธรรมดาอายุไม่ต่ำกว่า 20 ปีบริบูรณ์ สัญชาติไทย หรือ  
-นิติบุคคลจดทะเบียนตามกฎหมายไทย หรือ  
-กองทรัสต์ที่จดทะเบียนภายใต้พระราชบัญญัติทรัสต์เพื่อธุรกรรมในตลาดทุน พ.ศ. 2550 และสามารถ  
กู้ยืมเงินได้

ทั้งนี้ต้องประกอบธุรกิจที่มีวัตถุประสงค์เพื่อแสวงหากำไร เช่น ธุรกิจอุตสาหกรรม ธุรกิจพาณิชย์กรรม  
ธุรกิจบริการ ฯลฯ

#### จำนวนเงินให้กู้

พิจารณาตามความจำเป็นและความสามารถในการชำระหนี้ของกิจการ และต้องไม่เกินมูลค่าหลักประกัน  
ตามเกณฑ์ที่ธนาคารกำหนด ทั้งนี้ ให้กู้รายละเกินกว่า 1,000,000 บาทขึ้นไป

#### ระยะเวลาชำระเงินกู้

-เงินกู้ระยะสั้น ระยะเวลาชำระเงินกู้ไม่เกิน 1 ปี ทบทวนวงเงินทุกปี  
-เงินกู้ระยะยาว ระยะเวลาชำระเงินกู้ไม่เกิน 10 ปี โดยจะให้ปลอดชำระหนี้เงินต้นไม่เกิน 2 ปี ในกรณีที่มี  
ระยะเวลากู้ตั้งแต่ 2 ปี ขึ้นไป

#### วัตถุประสงค์

-เพื่อเป็นเงินทุนหมุนเวียนในการดำเนินการ  
-เพื่อลงทุนในทรัพย์สินถาวร  
-เพื่อไถ่ถอน จำนองจากสถาบันการเงินอื่น

ยกเว้น การซื้อขายที่ดินที่มีลักษณะเก็งกำไร

#### อัตราดอกเบี้ยเงินกู้

อัตราดอกเบี้ยเงินกู้ และอัตราดอกเบี้ยในกรณีผิดนัดไม่ชำระหนี้ ให้เป็นไปตามที่ธนาคารประกาศกำหนด

#### หลักประกันการกู้เงิน

-ให้ใช้ประเภทหนึ่งประเภทใด หรือหลายประเภทร่วมกัน ดังนี้  
-สมุดฝากเงินออมสิน สลากออมสินพิเศษ ตามหลักเกณฑ์ที่ธนาคารกำหนด  
-พันธบัตรรัฐบาล หรือพันธบัตรรัฐวิสาหกิจ ให้กู้ได้ไม่เกินร้อยละ 95 ของมูลค่าพันธบัตรรัฐบาล หรือ

#### พันธบัตรรัฐวิสาหกิจ

- ที่ดินและอาคาร ให้กู้ได้ไม่เกินร้อยละ 80 ของราคาประเมินหลักทรัพย์
- โฉนดที่ดิน หรือ น.ส.3 ก. หรือห้องชุด ให้กู้ได้ไม่เกินร้อยละ 70 ของราคาประเมินหลักทรัพย์
- บริษัทประกันสินเชื่ออุตสาหกรรมขนาดย่อม (บสย.)

### ➢ สินเชื่อ GSB SMEs ส่งเสริมศักยภาพธุรกิจไทย

#### วัตถุประสงค์

- เพื่อเป็นเงินทุนหมุนเวียนในการดำเนินกิจการ หรือเพื่อลงทุนในทรัพย์สินถาวร

#### คุณสมบัติผู้กู้

- เป็นนิติบุคคลจดทะเบียนตามกฎหมายไทย และ
- ประกอบธุรกิจ ที่มีวัตถุประสงค์เพื่อแสวงหากำไร เช่น ธุรกิจอุตสาหกรรม ธุรกิจพาณิชย์กรรม ธุรกิจบริการ ธุรกิจที่มีศักยภาพต่อการขยายตัวทางเศรษฐกิจของประเทศ ธุรกิจที่เป็นกิจการเพื่อสังคม (Social Enterprise) เป็นต้น และ/หรือ
- ธนาคารออมสินร่วมลงทุน หรือธนาคารออมสินร่วมลงทุนผ่านกองทุนฯ

#### จำนวนเงินให้กู้

- ไม่เกินรายละเอียด 50,000,000 บาท

#### ประเภทสินเชื่อ

- วงเงินกู้ระยะสั้น (O/D และ P/N)
- วงเงินกู้ระยะยาว (L/T)

#### ระยะเวลาชำระเงินกู้

- เงินกู้ระยะสั้น ระยะเวลาชำระเงินกู้ไม่เกิน 1 ปี
- เงินกู้ระยะยาว ระยะเวลาชำระเงินกู้ไม่เกิน 10 ปี

#### หลักประกัน

ใช้ประเภทใดประเภทหนึ่งหรือหลายประเภท ดังนี้

- สมุดเงินฝากออมสินทุกประเภท หรือสลากออมสินพิเศษ ของผู้กู้หรือบุคคลอื่นตามหลักเกณฑ์ที่ธนาคารกำหนด
- อสังหาริมทรัพย์ ตามหลักเกณฑ์ที่ธนาคารกำหนด
- พันธบัตรรัฐบาล หรือพันธบัตรรัฐวิสาหกิจ ตามหลักเกณฑ์ที่ธนาคารกำหนด
- บุคคลค้ำประกัน ตามหลักเกณฑ์ที่ธนาคารกำหนด
- หลักประกันอื่นตามเกณฑ์ของธนาคาร

#### อัตราดอกเบี้ย

กรณีธนาคารออมสินร่วมลงทุน หรือธนาคารออมสินร่วมลงทุนผ่านกองทุน ฯ

- ปีที่ 1-2 ร้อยละ 3.99 ต่อปี
- ปีที่ 3-10 เป็นไปตามที่ธนาคารกำหนด

กรณีธนาคารออมสินไม่ร่วมลงทุน

---

-ปีที่ 1-2 ร้อยละ 4.99 ต่อปี

-ปีที่ 3-10 เป็นไปตามที่ธนาคารกำหนด

-----✍

## 📖 แนวข้อสอบ Aptitude Test ชุดที่ 1.

1. สี่เหลี่ยมจัตุรัสรูปหนึ่งมีพื้นที่  $X$  ตารางนิ้ว และมีเส้นรอบรูปยาว  $X$  นิ้ว อยากทราบว่าเส้นรอบรูปยาวกี่นิ้ว

1. 16

2. 22

3. 36

4. 49

ตอบ 1

แนวคิด

สูตร   พื้นที่สี่เหลี่ยมจัตุรัส = ด้าน  $\times$  ด้าน  
           เส้นรอบรูปสี่เหลี่ยมจัตุรัส =  $4 \times$  ด้าน

โจทย์   สี่เหลี่ยมจัตุรัสมีเส้นรอบรูปยาว  $X$  นิ้ว

จะได้ว่า   ด้านสี่เหลี่ยมจัตุรัสยาว =  $\frac{X}{4}$  นิ้ว

จากสูตร   พื้นที่สี่เหลี่ยมจัตุรัส = ด้าน  $\times$  ด้าน

$$= \frac{X}{4} \times \frac{X}{4}$$

$$= \frac{X^2}{16} \text{ ตารางนิ้ว}$$

โจทย์   สี่เหลี่ยมจัตุรัสมีพื้นที่  $X$  ตารางนิ้ว

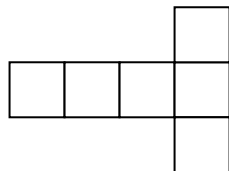
จะได้ว่า    $\frac{X^2}{16} = X$

$$X^2 = 16X$$

ดังนั้น    $X = 16$

$\therefore$  เส้นรอบรูปสี่เหลี่ยมจัตุรัสยาวเท่ากับ 16 นิ้ว

2. กระเบื้องรูปสี่เหลี่ยมจัตุรัสจำนวน 6 แผ่น ซึ่งมีขนาดเท่าๆ กันนำมาจัดเรียงกันเป็นรูปตัว T ดังรูป ได้พื้นที่ปูกระเบื้องทั้งหมด 150 ตารางเมตร จงหาความยาวของเส้นรอบรูปตัว T



1. 16 เมตร

2. 25 เมตร

3. 50 เมตร

4. 70 เมตร

ตอบ 4

แนวคิด   พื้นที่ของกระเบื้องแต่ละแผ่น =  $\frac{\text{พื้นที่ทั้งหมด}}{\text{จำนวนกระเบื้อง}}$

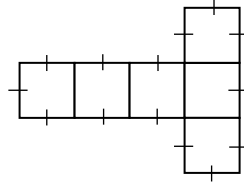
$$= \frac{150}{6}$$

$$= 25 \text{ ตารางเมตร}$$

จากสูตร พื้นที่สี่เหลี่ยมจัตุรัส = ด้าน × ด้าน

จะได้ว่า ด้านของสี่เหลี่ยมจัตุรัสยาว = 5 เมตร (เพราะว่า  $5 \times 5 = 25$ )

จากรูป ด้านของสี่เหลี่ยมจัตุรัสที่ประกอบเป็นรูปตัว T มีทั้งหมด 14 ด้าน



∴ ความยาวเส้นรอบรูปตัว T =  $14 \times 5 = 70$  เมตร

3. สนามวงกลมมีรัศมียาว 25 เมตร ถ้าต้องการแบ่งพื้นที่ทำทางเดินรอบขอบสนามที่มีความกว้าง 1 เมตร  
 อยากรหาว่าพื้นที่ทางเดินเท่ากับกี่ตารางเมตร

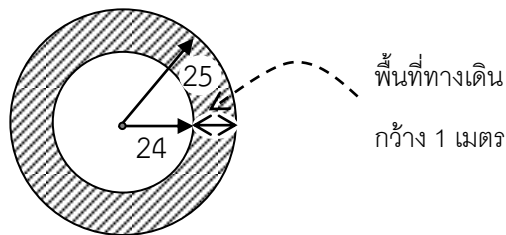
1.  $100\pi$                       2.  $75\pi$                       3.  $49\pi$                       4.  $40\pi$

ตอบ 3

แนวคิด

สูตร พื้นที่วงแหวน =  $\pi(R^2 - r^2)$   
 R คือ รัศมีของวงกลมนอก  
 r คือ รัศมีของวงกลมใน

จากโจทย์ วาดรูปประกอบได้ดังนี้



จากรูปให้  $R = 25$  เมตร และ  $r = 24$  เมตร

ดังนั้น พื้นที่ทางเดิน (ส่วนที่แรเงา) =  $\pi(25^2 - 24^2)$

$$= \pi(625 - 576)$$

$$= 49\pi \text{ ตารางเมตร}$$

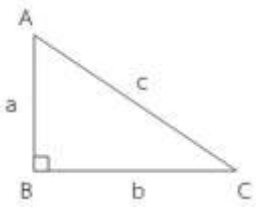
4. ว่าวตัวหนึ่งอยู่สูงจากพื้นดินในแนวตั้ง 24 เมตร สายป่านยาว 25 เมตร ถ้าผู้เล่นต้องการให้ว่าวลดต่ำลง 4 เมตร เขาจะต้องถอยห่างจากตำแหน่งเดิมกี่เมตร

1. 8                      2. 12                      3. 10                      4. 15

ตอบ 1

แนวคิด

สูตร การหาความยาวด้านของสามเหลี่ยมมุมฉาก

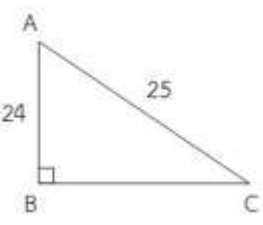


$$c = \sqrt{a^2 + b^2}$$

$$a = \sqrt{c^2 - b^2}$$

$$b = \sqrt{c^2 - a^2}$$

จากโจทย์ ว่าวอยู่สูงจากพื้นดินในแนวตั้ง 24 เมตร สายป่านยาว 25 เมตร วาดรูปประกอบได้ดังนี้



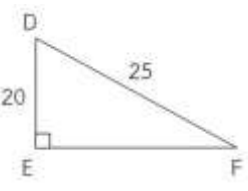
$$BC = \sqrt{AC^2 - AB^2}$$

$$= \sqrt{(25)^2 - (24)^2}$$

$$= \sqrt{625 - 576}$$

$$= \sqrt{49}$$

ต่อมาว่าวลดต่ำลง 4 เมตร แสดงว่าว่าวอยู่จากพื้นดิน 20 เมตร ดังรูป



$$EF = \sqrt{DF^2 - DE^2}$$

$$= \sqrt{(25)^2 - (20)^2}$$

$$= \sqrt{625 - 400}$$

$$= \sqrt{225}$$

$\therefore$  เขาจะต้องถอยห่างจากตำแหน่งเดิม =  $EF - BC = 15 - 7 = 8$  เมตร

5. ถ้าเส้นผ่านศูนย์กลางเพิ่มขึ้น 20% อยากทราบว่าพื้นที่ของวงกลมเพิ่มขึ้นกี่เปอร์เซ็นต์

1. 40%                                      2. 44%                                      3. 60%                                      4. 80%

ตอบ 2

แนวคิด

$$\text{พื้นที่วงกลม} = \pi r^2 \text{ เมื่อ } r \text{ คือ รัศมีวงกลม, } \pi = \frac{22}{7}$$

เส้นผ่านศูนย์กลางเพิ่มขึ้น 20%

เดิม 100  $\longrightarrow$  ใหม่ 120

รัศมีวงกลมเท่ากับครึ่งหนึ่งของเส้นผ่านศูนย์กลาง

เดิม 50  $\longrightarrow$  ใหม่ 60