



สถาบัน THE BEST CENTER

2145/7 ซ.รามคำแหง 43/1 ถ.รามคำแหง แขวงหัวหมาก เขตบางกะปิ กรุงเทพฯ 10240

โทร.0-2318-6868, 0-2314-1492 โทรสาร 0-2718-6274

www.thebestcenter.com facebook.com/bestcentergroup

คุณภาพทางวิชาการต้องมาที่ 1

คู่มือเตรียมสอบ

นักวิชาการตรวจสอบบัญชี

กรมตรวจสอบบัญชีสหกรณ์



ความสามารถที่ใช้เฉพาะตำแหน่ง

หลักเกณฑ์และวิธีการเลือกสรร คะแนนเต็ม 100 คะแนน

ความรู้

1.ความรู้เกี่ยวกับการบัญชี 2.ความรู้เกี่ยวกับการสอบบัญชี 3.ความรู้ทั่วไปเกี่ยวกับสหกรณ์

ภายในเล่มประกอบด้วย

- ◆ความรู้เกี่ยวกับกรมตรวจบัญชีสหกรณ์
- ◆พระราชบัญญัติสหกรณ์ พ.ศ. 2542 และที่แก้ไขเพิ่มเติมฉบับที่ 3. พ.ศ. 2562
- ◆ความรู้เกี่ยวกับการบัญชี
- ◆การจัดทำรายงานทางการเงิน
- ◆ความรู้เกี่ยวกับการสอบบัญชี
- ◆มาตรฐานงานที่ให้ความเชื่อมั่น
- ◆ความรู้ทั่วไปเกี่ยวกับสหกรณ์
- ◆ข้อบังคับสภาวิชาชีพบัญชีว่าด้วยจรรยาบรรณของผู้ประกอบวิชาชีพบัญชี พ.ศ. 2561
- ◆แนวข้อสอบนักวิชาการตรวจสอบบัญชี
- ◆แนวข้อสอบการบัญชี
- ◆แนวข้อสอบความรู้ทั่วไป
- ◆เทคนิคการสอบสัมภาษณ์
- ◆มาตรฐานการสอบบัญชี
- ◆มาตรฐานการรายงานทางการเงิน
- ◆มาตรฐานการสอบทาน
- ◆มาตรฐานงานบริการเกี่ยวเนื่อง

สนใจสั่งซื้อ หรือสอบถามเพิ่มเติม โทร.081-496-9907



LINE: @thebestcenter

270.-

คู่มือสอบนักวิชาการตรวจสอบบัญชี กรมตรวจบัญชีสหกรณ์

รวบรวมและเรียบเรียงโดย.....

ฝ่ายวิชาการ สถาบัน THE BEST CENTER

ห้ามตัดต่อหรือคัดลอกส่วนใดส่วนหนึ่งของเนื้อหา

สงวนลิขสิทธิ์ตาม พ.ร.บ.ลิขสิทธิ์ พ.ศ. 2537

ราคา 270 บาท

จัดพิมพ์และจำหน่ายโดย



The Best Center InterGroup Co., Ltd.

บริษัท เดอะเบสท์ เซ็นเตอร์ อินเตอร์กรุป จำกัด

บริหารงานโดย ดร.สิงห์ทอง บัวชุมและอาจารย์จันทน์ บัวชุม (ติวเตอร์กึ่ง ย่าน ม. ราม)

เลขที่ 2145/7 ซอยรามคำแหง 43/1 ถนนรามคำแหง แขวงหัวหมาก เขตบางกะปิ กรุงเทพฯ 10240

โทรศัพท์.081-496-9907,0-2314-1492, 0-2318-6868 โทรสาร. 0-2718-6274 line id: @thebestcenter

www.thebestcenter.com หรือ www.facebook.com/bestcentergroup

คู่มือสอบ

นักวิชาการตรวจสอบบัญชี

กรมตรวจบัญชีสหกรณ์

THE BEST CENTER

เดอะเบสท์ เซ็นเตอร์

ราคา 270-

คำนำ

สำหรับชุดคู่มือเตรียมสอบสำหรับตำแหน่งนักวิชาการตรวจสอบบัญชี
กรมตรวจบัญชีสหกรณ์ เล่มนี้ ทางสถาบัน THE BEST CENTER และฝ่ายวิชาการของสถาบันได้
เรียบเรียงขึ้น เพื่อให้ผู้สมัครสอบใช้สำหรับเตรียมสอบในการสอบแข่งขันฯ ในครั้งนี้

ทางสถาบัน THE BEST CENTER ได้เล็งเห็นความสำคัญจึงได้จัดทำหนังสือ
เล่มนี้ขึ้นมา ภายในเล่มประกอบด้วยทุกส่วนที่กำหนดในการสอบ เจาะข้อสอบทุกส่วน พร้อม
คำเฉลยอธิบาย มาจัดทำเป็นหนังสือชุดนี้ขึ้น เพื่อให้ผู้สอบได้เตรียมตัวอ่านล่วงหน้า มีความ
พร้อมในการทำข้อสอบ

ท้ายนี้ คณะผู้จัดทำขอขอบคุณทางสถาบัน THE BEST CENTER ที่ได้ให้การ
สนับสนุนและมีส่วนร่วมในการจัดทำต้นฉบับ ทำให้หนังสือเล่มนี้สามารถสำเร็จขึ้นมาเป็น
เล่มได้ พร้อมกันนี้คณะผู้จัดทำขออ้อมรับข้อบกพร่องใดๆ อันเกิดขึ้นและยินดีรับฟังความ
คิดเห็นจากทุกๆ ท่าน เพื่อที่จะนำมาปรับปรุงแก้ไขให้ดียิ่งขึ้น

THE BEST CENTER
เดอะเบสท์ เซ็นเตอร์

ขอให้โชคดีในการสอบทุกท่าน

ฝ่ายวิชาการ

สถาบัน The Best Center

www.thebestcenter.com

สารบัญ

➤ ความรู้เกี่ยวกับกรมตรวจบัญชีสหกรณ์	1
➤ พระราชบัญญัติสหกรณ์ พ.ศ. 2542	6
★ แนวข้อสอบ พระราชบัญญัติสหกรณ์ พ.ศ. 2542	
และที่แก้ไขเพิ่มเติมฉบับที่ 3. พ.ศ. 2562	45
➤ ความรู้เกี่ยวกับการบัญชี	53
➤ มาตรฐานการสอบบัญชี	84
➤ การจัดทำรายงานทางการเงิน	102
➤ มาตรฐานการรายงานทางการเงิน	107
➤ ความรู้เกี่ยวกับการสอบบัญชี	113
➤ มาตรฐานการสอบทาน	121
➤ มาตรฐานงานที่ให้ความเชื่อมั่น	127
➤ มาตรฐานงานบริการเกี่ยวเนื่อง	139
➤ ความรู้ทั่วไปเกี่ยวกับสหกรณ์	143
➤ ข้อบังคับสภาวิชาชีพบัญชีว่าด้วยจรรยาบรรณของผู้ประกอบวิชาชีพบัญชี พ.ศ. 2561	161
★ แนวข้อสอบนักวิชาการตรวจสอบบัญชี ชุดที่ 1.	168
★ แนวข้อสอบนักวิชาการตรวจสอบบัญชี ชุดที่ 2.	183
★ แนวข้อสอบนักวิชาการตรวจสอบบัญชี ชุดที่ 3.	197
★ แนวข้อสอบการบัญชี	214
★ แนวข้อสอบความรู้ทั่วไป	262
➤ เทคนิคการสอบสัมภาษณ์	274

๓ ความรู้เกี่ยวกับกรมตรวจบัญชีสหกรณ์

➤ ประวัติความเป็นมา

งานของกรมตรวจบัญชีสหกรณ์ เริ่มมีขึ้นเป็นครั้งแรกในประเทศไทย เมื่อปี พ.ศ.2459 อยู่ในรัชสมัยของ พระบาทสมเด็จพระมงกุฎเกล้าเจ้าอยู่หัว รัชกาลที่ 6 ซึ่งในขณะนั้นงาน การตรวจบัญชีสหกรณ์ อยู่ในความ รับผิดชอบของ แผนกงานสหกรณ์ กรมพาณิชย์ และสถิติพยากรณ์ กระทรวงพระคลังมหาสมบัติ และต่อมา เมื่อมี การปรับปรุงกระทรวง ทบวงกรมใหม่ จึงได้รับการ เลื่อนฐานะเป็น กรมตรวจบัญชีสหกรณ์ อยู่ในสังกัดของ กระทรวงการสหกรณ์ เมื่อวันที่ 12 มีนาคม พ.ศ. 2495 ซึ่งต่อมา ก็ได้เปลี่ยนไป ขึ้นอยู่กับ กระทรวงพัฒนาการ แห่งชาติ ในปี พ.ศ.2506 และเมื่อมี การยุบกระทรวงพัฒนาการแห่งชาติในปีพ.ศ. 2515 กรมตรวจบัญชีสหกรณ์ ก็ เปลี่ยนมาขึ้นอยู่กับ กระทรวงเกษตรและสหกรณ์ จนถึงปัจจุบันนี้

ระบบการตรวจสอบบัญชีสหกรณ์ระบบการตรวจสอบบัญชีสหกรณ์ แต่เดิมนั้น ผู้ตรวจสอบบัญชี ทั้งหมด จะรวมกัน อยู่ที่ สำนักงานใหญ่ ของกรมฯ ใน กรุงเทพฯ เพียงแห่งเดียว และจะเดินทางออกไปเพื่อทำ การตรวจ บัญชี ในจังหวัดต่างๆ เพียงปีละครั้ง หรือสองครั้งเท่านั้น แต่ครั้ง จะใช้เวลาประมาณ 60 ถึง 90 วันซึ่งก็เป็นผล ให้ การปฏิบัติงานเป็นไป ไม่คล่องตัวเท่าที่ควร จนกระทั่งในปี พ.ศ. 2524 กรมตรวจบัญชีสหกรณ์ จึง ได้เริ่ม กระจายงานการตรวจสอบบัญชี ออกไปยังส่วนภูมิภาค โดยการจัดตั้ง สำนักงานตรวจบัญชีสหกรณ์ ประจำจังหวัด ขึ้นเพื่อให้ความช่วยเหลือแนะนำด้านการเงิน การบัญชี ให้สถาบันเกษตรกร ได้อย่างใกล้ชิดยิ่งขึ้น ปัจจุบัน กรม ตรวจบัญชีสหกรณ์ มีสำนักงานตรวจบัญชีสหกรณ์ประจำอยู่ ทุกจังหวัดทั่วประเทศ โดยมีสำนักงานตรวจบัญชี สหกรณ์ที่ 1 - 10 ทำหน้าที่คอยกำกับดูแลการปฏิบัติงานของสำนักงานตรวจบัญชีสหกรณ์ ซึ่งอยู่ในสังกัด

➤ อาคารอนุรักษ์

ชื่อเดิม : วังเทเวศร์ (ตำหนักพันตรี หม่อมเจ้าจรจบบกิตติคุณ กิติยากร)

ชื่อทางราชการ : กรมตรวจบัญชีสหกรณ์

ที่ตั้ง : กรมตรวจบัญชีสหกรณ์ ถนนกรุงเกษม แขวงวัดสามพระยาเขตพระนคร กรุงเทพมหานคร 10200

อาณาเขต

ทิศเหนือ : จรดคลองผดุงกรุงเกษม

ทิศใต้ : จรดวังเทเวศร์(ธนาคารแห่งประเทศไทย)

ทิศตะวันออก : จรดวัดนเรนทาสุนทรวิหาราม

ทิศตะวันตก : จรดวังเทเวศร์,บริเวณตำหนักใหญ่

➤ ความสำคัญทางประวัติศาสตร์

วังเทเวศร์ หรือ วังกรมพระจันทบุรีนฤนาถ เป็นวังที่ประทับของพลตรี พระเจ้าบรมวงศ์เธอ พระองค์เจ้ากิติ ยากรวรลักษณ กรมพระจันทบุรีนฤนาถ (ต้นราชสกุลกิติยากร) ซึ่งพระบาทสมเด็จพระจุลจอมเกล้าเจ้าอยู่หัว รัชกาลที่ ๕ ได้ทรงโปรดเกล้าโปรดกระหม่อมให้ซื้อที่ดินจากข้าราชการและ เอกชน ๑๗ ราย ด้วยเงินพระคลังข้าง ที่ ตั้งแต่ริมแม่น้ำเจ้าพระยาจนถึงบริเวณถนนกรุงเกษมเพื่อสร้าง เป็นตำหนักพระราชทานพระองค์เจ้ากิติยากรวร ลักษณ กรมพระจันทบุรีนฤนาถ ครั้นยังทรงดำรงตำแหน่ง เป็นพระเจ้าลูกยาเธอ พระองค์เจ้ากิติยากรวรลักษณ ซึ่งมี กำหนดจะเสด็จนิวัติพระนครภายหลังจากที่ ทรงสำเร็จการศึกษาจากประเทศอังกฤษในปี พ.ศ.2438 การสร้าง

ตำหนักที่ประทับและอาคารที่เกี่ยวข้อง แล้วเสร็จในปี พ.ศ.2439 โดยที่พลตรี พระเจ้าบรมวงศ์เธอ พระองค์เจ้ากิติยกรวรลักษณ์ กรมพระจันทบุรี นฤนาถ ได้ทรงประทับที่วังนี้จนตลอดพระชนมายุ ต่อมาในรัชสมัย พระบาทสมเด็จพระปกเกล้าเจ้าอยู่หัว รัชกาลที่ ๗ ภายหลังเปลี่ยนแปลง การปกครองใน พ.ศ. 2475 แล้ว ทายาทของพลตรี พระเจ้าบรมวงศ์เธอ พระองค์เจ้ากิติยกรวรลักษณ์ กรมพระจันทบุรีนฤนาถ ได้แบ่งขายที่ดินตำหนักใหญ่ตั้งแต่ริมถนนกรุงเกษมจนถึงริมแม่น้ำเจ้าพระยาให้กับ พระยาอนิรุทธเทวา ทำให้ในปัจจุบัน พื้นที่ภายในวังเทเวศร์ ได้แบ่งออกได้เป็นสามส่วนใหญ่ๆ คือ

๑. บริเวณ พระตำหนักของพลตรี พระเจ้าบรมวงศ์เธอ พระองค์เจ้ากิติยกรวรลักษณ์ กรมพระจันทบุรีนฤนาถ หรือ ตำหนักใหญ่ ส่วนนี้มีพื้นที่ทางด้านเหนือตั้งแต่ถนนกรุงเกษม ด้านใต้จรดตำหนัก หม่อมเจ้านักขัตตรมงคล กิติยากร ด้านตะวันออกจรดกรมส่งเสริมสหกรณ์และกรมตรวจบัญชีสหกรณ์ และด้าน ตะวันตกจรดริมแม่น้ำเจ้าพระยา ปัจจุบันพื้นที่ส่วนนี้อยู่ในการดูแลของทายาทตระกูลอนิรุทธเทวา

๒. บริเวณตำหนักหม่อมเจ้านักขัตตรมงคล กิติยากร ส่วนนี้มีพื้นที่ทางด้านเหนือตั้งแต่ ถนนกรุงเกษม ด้านใต้จรดวังเทเวศร์ (ธนาคารแห่งประเทศไทย) ด้านตะวันออกจรดกรมส่งเสริมสหกรณ์ และกรมตรวจบัญชีสหกรณ์ และด้านตะวันตกจรดริมแม่น้ำเจ้าพระยา ปัจจุบันพื้นที่ส่วนนี้อยู่ในการดูแลของทายาทราชสกุลกิติยากร

๓. บริเวณตำหนักพันตรี หม่อมเจ้าจรจบกิตติคุณ กิติยากร ส่วนนี้มีพื้นที่ทางด้านเหนือตั้งแต่ ถนนกรุงเกษม ด้านใต้จรดวังเทเวศร์ (ธนาคารแห่งประเทศไทย) ด้านตะวันออกจรดวัดนราดสุนทรภาราม และด้านตะวันตกจรดบริเวณตำหนักใหญ่ ปัจจุบันพื้นที่ส่วนนี้อยู่ในการดูแลของกรมส่งเสริมสหกรณ์และ กรมตรวจบัญชีสหกรณ์ซึ่งพื้นที่ในส่วนที่ ๓ ซึ่งเป็นพื้นที่ตั้งของกรมส่งเสริมสหกรณ์และกรมตรวจบัญชีสหกรณ์ ในปัจจุบันนั้น ทางกรมตรวจบัญชีสหกรณ์ได้ซื้อที่ดินพร้อมอาคารพระตำหนักส่วนดังกล่าวจากพันตรี หม่อมเจ้าจรจบกิตติคุณ กิติยากร พระโอรสของ พลตรี พระเจ้าบรมวงศ์เธอ พระองค์เจ้ากิติยกรวรลักษณ์ กรมพระจันทบุรีนฤนาถ เมื่อวันที่ ๒๓ มีนาคม พ.ศ. ๒๕๐๘ โดยพระตำหนักพันตรี หม่อมเจ้าจรจบกิตติคุณ กิติยากร ที่ได้มาพร้อมกับการซื้อที่ดินดังกล่าว ได้รับการปรับปรุงใหม่ให้เป็นอาคารสำนักงานของกรมตรวจ บัญชีสหกรณ์(อาคาร๑) และต่อมาในปี พ.ศ. 2540 อาคาร 1 หรืออดีตตำหนักของพันตรี หม่อมเจ้า จจรจบกิตติคุณ กิติยากร หลังนี้ ได้รับการลงมติจาก คณะกรรมการอนุรักษศิลปสถาปัตยกรรม สมาคมสถาปนิกสยาม ในพระบรมราชูปถัมภ์ ให้เป็นอาคารอนุรักษ ศิลปะประจำปี พ.ศ. 2540 โดยกรมตรวจบัญชีสหกรณ์ ได้รับรางวัลพระราชทานจากสมเด็จพระเทพรัตนราชสุดาฯ สยามบรมราชกุมารี ในวันพฤหัสบดี ที่ ๑๑ กรกฎาคม พ.ศ.2540 ณ ศาลาศิวลาภย์ พระราชวังสวนจิตรลดา

♦ ลักษณะและรูปแบบทางศิลปสถาปัตยกรรม

๑. พระตำหนักของพลตรี พระเจ้าบรมวงศ์เธอ พระองค์เจ้ากิติยกรวรลักษณ์ กรมพระจันทบุรีนฤนาถ หรือ ตำหนักใหญ่ เป็นอาคารก่ออิฐถือปูนสองชั้น ที่ได้รับอิทธิพลการก่อสร้างมาจากศิลปกรรมตะวันตกแบบ โคลเนียลสไตล์ ตัวตำหนักหันหน้าเข้าสู่ถนนกรุงเกษม มีมุขทางเข้าทั้งทางด้านหน้าและด้านหลังของอาคาร โดยที่มุขด้านหน้าอาคารชั้นบนเป็นเฉลียงกว้าง ผนังชั้นบนตกแต่งด้วยซุ้มโค้งสลักกับเสาประดับซาวะร่อง ภายในซุ้มโค้งติดกรอบหน้าต่าง ส่วนซุ้มโค้งครึ่งวงกลมมีช่องแสงลายรัศมีแฉกประดับกระจกลี เหนือซุ้มโค้ง มีเส้นแบ่งเหนือเส้นแบ่ง เหนือเส้นบ่งนั้นทำเป็นกรอบสี่เหลี่ยมผืนผ้าสลักกับสี่เหลี่ยมจัตุรัส ผนังชั้นล่างตกแต่งผนังซุ้มโค้งภายในติดกรอบหน้าต่างสลักกับลายซาวะร่อง

๒. ตำแหน่งหม่อมเจ้านักขัตตรมงคล กิตติยากร เป็นอาคารทรงปั้นหยาก่ออิฐถือปูนสองชั้น ด้านหน้าอาคารเป็นมุขโค้ง (อาคารหันหน้าสู่ม่าน้ำเจ้าพระยา) ซึ่งได้รับอิทธิพลการก่อสร้างมาจากศิลปกรรมในการก่อสร้าง อาคารแถบประเทศเยอรมนี และออสเตรีย ตำแหน่งหลังนี้หม่อมเจ้าอัปสรสมาน กิตติยากร พระมารดา ทรงสร้างประทานแก่หม่อมเจ้านักขัตตรมงคล กิตติยากร และหม่อมหลวงบัว กิตติยากร ตำแหน่งนี้สมเด็จพระนางเจ้าสิริกิติ์ พระบรมราชินีนาถ ได้เสด็จมาประทับตั้งแต่ทรงพระเยาว์ ปัจจุบันเป็นที่พำนักของทายาท ราชสกุลกิตติยากร

๓. ตำแหน่งพันตรี หม่อมเจ้าจรจบบทิตติคุณ กิตติยากร เป็นอาคารทรงปั้นหยาก่ออิฐถือปูนสามชั้น (รวมห้องใต้หลังคา) ลักษณะงดงามกะทัดรัด ซึ่งได้รับอิทธิพลการก่อสร้างมาจากศิลปกรรมในการก่อสร้างอาคาร แถบประเทศเยอรมนี และออสเตรียเช่นเดียวกัน

♦ประวัติการดำเนินงานทางโบราณคดีและการอนุรักษ์

ตำแหน่งพันตรี หม่อมเจ้าจรจบบทิตติคุณ กิตติยากร หรืออาคาร ๑ ของกรมตรวจบัญชีสหกรณ์นั้น ยังไม่มีประวัติการดำเนินการทางโบราณคดีใดๆ แต่จากการศึกษาข้อมูลแผนที่โบราณแล้วพบว่าบริเวณ วังเทเวศร์ ซึ่งเป็นที่ตั้งของตำแหน่งพันตรี หม่อมเจ้าจรจบบทิตติคุณ กิตติยากร นั้น แต่เดิมน่าจะเคยเป็นที่ตั้ง ของป้อมพระนครรักษา อันเป็นป้อม ๑ ใน ๘ ป้อมที่พระบาทสมเด็จพระจอมเกล้าเจ้าอยู่หัว รัชกาลที่ ๔ ได้ทรงโปรดเกล้าฯ ให้สร้างขึ้นพร้อมๆ กับการขุดคลองผดุงกรุงเกษม และได้ถูกรื้อถอนเอาอิฐไปใช้ประโยชน์ ในรัชสมัยพระบาทสมเด็จพระจุลจอมเกล้าเจ้าอยู่หัว รัชกาลที่ ๕

♦ลักษณะการใช้งานในปัจจุบัน

ตำแหน่งพันตรี หม่อมเจ้าจรจบบทิตติคุณ กิตติยากร หรืออาคาร ๑ ของกรมตรวจบัญชี สหกรณ์นั้น แต่เดิมใช้เป็นอาคารสำนักงานของกรมตรวจบัญชีสหกรณ์ จนกระทั่งในปี พ.ศ.๒๕๔๐ จึงได้ ปรับปรุงเป็นสำนักงานของอธิบดีกรมตรวจบัญชีสหกรณ์แต่เพียงอย่างเดียว โดยย้ายสำนักงานอื่นๆ ออกไป จากตัวอาคาร สภาพของตำแหน่งพันตรี หม่อมเจ้าจรจบบทิตติคุณ กิตติยากร หรืออาคาร ๑ ของกรมตรวจ บัญชีสหกรณ์นั้น โดยรวมแล้ว ยังถือว่าอยู่ในสภาพดี เพราะได้รับการดูแลเอาใจใส่จากหน่วยงานเจ้าของ พื้นที่เป็นอย่างดี

➤วิสัยทัศน์

ภายในปี 2565 สหกรณ์และเกษตรกรมีความเข้มแข็ง

ด้านการเงินการบัญชีที่มีคุณภาพ เชื่อถือได้

➤พันธกิจ

1. ตรวจสอบบัญชีและควบคุมคุณภาพการสอบบัญชีสหกรณ์ให้เป็นไปตามมาตรฐานที่กำหนด
2. พัฒนาการบริหารจัดการด้านการเงินการบัญชีแก่สหกรณ์ กลุ่มเกษตรกร และวิสาหกิจชุมชน
3. กำกับการสอบบัญชีสหกรณ์ที่ดำเนินการ โดยผู้สอบบัญชีรับอนุญาตและบุคคลอื่น
4. พัฒนาเทคโนโลยีดิจิทัลและการเตือนภัยทางการเงินสหกรณ์
5. ถ่ายทอดความรู้ด้านการตรวจสอบกิจการและการจัดทำบัญชีเกษตรกรและประชาชนทั่วไป

➤ภารกิจตามกฎหมาย

1. ดำเนินการตรวจสอบบัญชีสหกรณ์และกลุ่มเกษตรกรตามกฎหมายว่าด้วยสหกรณ์และกฎหมายอื่นที่เกี่ยวข้อง

2. กำหนดระบบบัญชีและมาตรฐานการสอบบัญชีให้เหมาะสมกับธุรกิจของสหกรณ์และกลุ่มเกษตรกร

3. ให้คำปรึกษาแนะนำและให้ความรู้ด้านการบริหารการเงินและการบัญชีแก่คณะกรรมการและสมาชิกของสหกรณ์ กลุ่มเกษตรกร และบุคลากรเครือข่าย

4. ถ่ายทอดความรู้และส่งเสริมการจัดทำบัญชีให้แก่สหกรณ์ กลุ่มเกษตรกร กลุ่มอาชีพ วิสาหกิจชุมชน กลุ่มเป้าหมายตามโครงการพระราชดำริ เกษตรกร และประชาชนทั่วไป

5. กำกับดูแลการสอบบัญชีสหกรณ์โดยผู้สอบบัญชีภาคเอกชน

6. จัดทำรายงานภาวะเศรษฐกิจของสหกรณ์และกลุ่มเกษตรกร เพื่อเป็นพื้นฐานในการกำหนดนโยบายและวางแผนพัฒนาสหกรณ์และกลุ่มเกษตรกร

7. ปฏิบัติการอื่นใดตามที่กฎหมายกำหนดให้เป็นอำนาจหน้าที่ของกรมตรวจบัญชีสหกรณ์หรือตามที่กระทรวงหรือคณะรัฐมนตรีมอบหมาย

➤ กลยุทธ์

กลยุทธ์ที่ 1 : พัฒนาความเข้มแข็งด้านการเงินการบัญชีแก่สหกรณ์และสถาบันเกษตรกร

1. สร้างจิตสำนึกในการเป็นผู้บริหารสหกรณ์ที่ดีแก่คณะกรรมการสหกรณ์
2. พัฒนาสมรรถนะฝ่ายบริหารสหกรณ์ให้สามารถใช้ข้อมูลการเงินการบัญชี เพื่อบริหารสหกรณ์อย่างมืออาชีพ

3. พัฒนาผู้บริหารสหกรณ์ให้มีความสามารถในการกำกับและติดตามการปฏิบัติงาน ของฝ่ายจัดการ

4. ผลักดันให้สหกรณ์ใช้ประโยชน์จากรายงานการตรวจสอบบัญชีและรายงาน การตรวจสอบกิจการ

ยุทธศาสตร์ที่ 2 : ส่งเสริมและพัฒนาศักยภาพการจัดทำบัญชีเกษตรกร

1. สร้างความตระหนักรู้ประโยชน์การจัดทำบัญชีแก่เกษตรกร

2. เสริมสร้างวินัยทางการเงินภาคครัวเรือน

3. ปรับเปลี่ยนการประกอบอาชีพ โดยใช้ข้อมูลทางบัญชี

4. ส่งเสริมการจัดทำบัญชีแก่กลุ่มเป้าหมายตาม โครงการอันเนื่องมาจากพระราชดำริ

5. ส่งเสริมการพัฒนาเครือข่ายด้านบัญชี

ยุทธศาสตร์ที่ 3 : พัฒนาระบบการบริหารจัดการสู่องค์กรดิจิทัล

1. ปรับปรุงโครงสร้างและระบบการบริหารจัดการองค์กรให้ตอบสนองต่อการเปลี่ยนแปลงของสหกรณ์และสถาบันเกษตรกร

2. บริหารจัดการทรัพยากรบุคคลและสร้างแรงจูงใจเพื่อรองรับวิกฤติกำลังคน

3. พัฒนาเทคโนโลยีดิจิทัลและเสริมสร้างสมรรถนะผู้สอบบัญชีเพื่อการสอบบัญชีแบบมืออาชีพ

4. ส่งเสริมและสนับสนุนการวิจัยและพัฒนา

5. สร้างภาคีเครือข่ายและการมีส่วนร่วมของทุกภาคส่วน

➤ วัฒนธรรมองค์กร

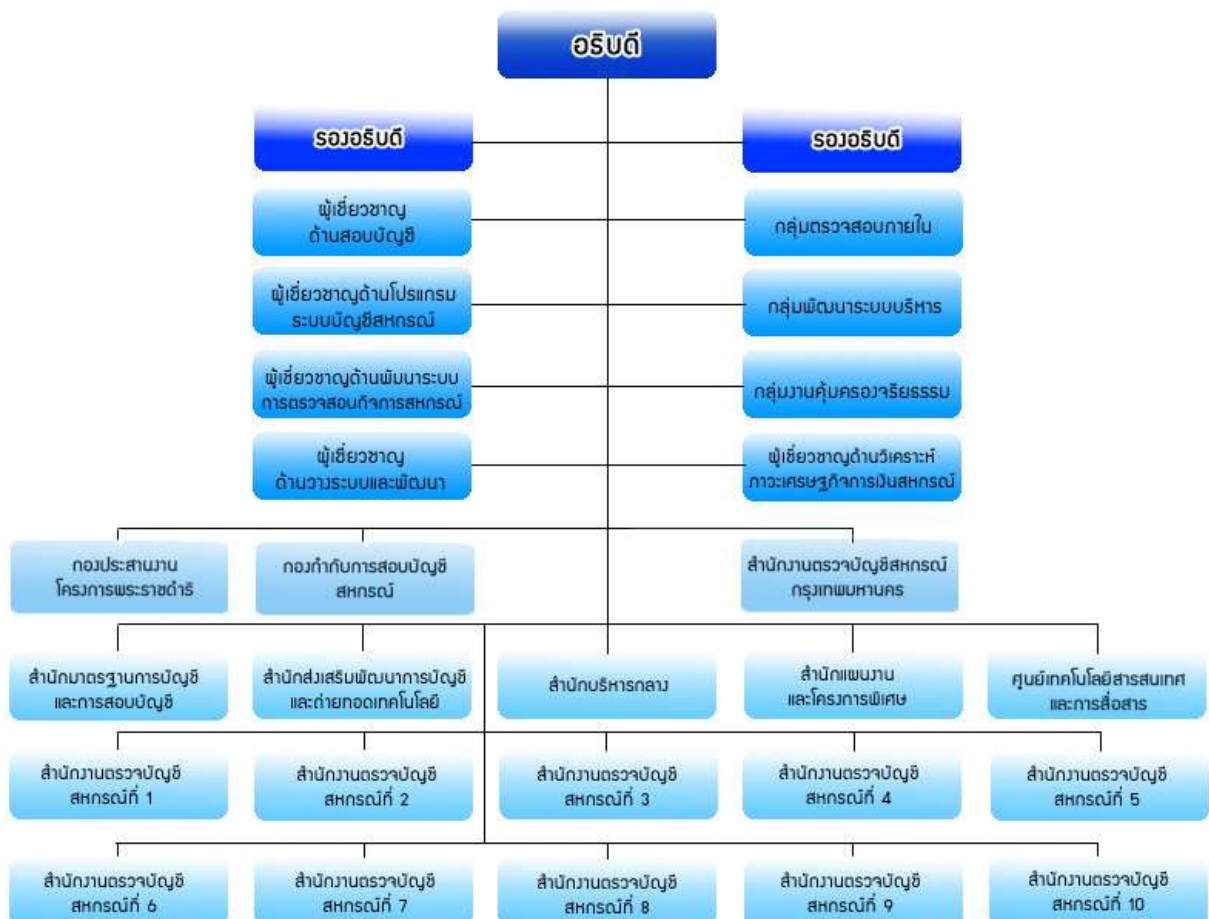
"ตรวจบัญชี มีความโปร่งใส

ใส่ใจมาตรฐาน พัฒนางานสหกรณ์"

➤ คำนิยามหลัก



➤ โครงสร้างองค์กร



พระราชบัญญัติ

สหกรณ์

พ.ศ. ๒๕๔๒

ภูมิพลอดุลยเดช ป.ร.

ให้ไว้ ณ วันที่ ๑๒ เมษายน พ.ศ. ๒๕๔๒

เป็นปีที่ ๕๔ ในรัชกาลปัจจุบัน

พระบาทสมเด็จพระปรมินทรมหาภูมิพลอดุลยเดช มีพระบรมราชโองการโปรดเกล้าฯ ให้ประกาศ
ว่า

โดยที่เป็นการสมควรปรับปรุงกฎหมายว่าด้วยสหกรณ์

พระราชบัญญัตินี้มีบทบัญญัติบางประการเกี่ยวกับการจำกัดสิทธิและเสรีภาพของบุคคล ซึ่งมาตรา
๒๕ ประกอบกับมาตรา ๓๕ และมาตรา ๔๕ ของรัฐธรรมนูญแห่งราชอาณาจักรไทย บัญญัติให้กระทำได้โดยอาศัย
อำนาจตามบทบัญญัติแห่งกฎหมาย

จึงทรงพระกรุณาโปรดเกล้าฯ ให้ตราพระราชบัญญัติขึ้นไว้โดยคำแนะนำและยินยอมของรัฐสภา
ดังต่อไปนี้

มาตรา ๑ พระราชบัญญัตินี้เรียกว่า “พระราชบัญญัติสหกรณ์ พ.ศ. ๒๕๔๒”

มาตรา ๒^๑ พระราชบัญญัตินี้ให้ใช้บังคับตั้งแต่วันถัดจากวันประกาศในราชกิจจานุเบกษาเป็นต้นไป

มาตรา ๓ ให้ยกเลิก

(๑) พระราชบัญญัติสหกรณ์ พ.ศ. ๒๕๑๑

(๒) ประกาศของคณะปฏิวัติ ฉบับที่ ๑๔๐ ลงวันที่ ๑ พฤษภาคม พ.ศ. ๒๕๑๕

(๓) ประกาศของคณะปฏิวัติ ฉบับที่ ๒๔๗ ลงวันที่ ๙ พฤศจิกายน พ.ศ. ๒๕๑๕

(๔) พระราชบัญญัติสหกรณ์ (ฉบับที่ ๒) พ.ศ. ๒๕๒๔

มาตรา ๔ ในพระราชบัญญัตินี้

“สหกรณ์”^๒ หมายความว่า คณะบุคคลซึ่งร่วมกันดำเนินกิจการเพื่อประโยชน์ทางเศรษฐกิจและ
สังคมของสมาชิกสหกรณ์ผู้มีสัญชาติไทย โดยช่วยตนเองและช่วยเหลือซึ่งกันและกัน และได้จดทะเบียนตาม
พระราชบัญญัตินี้

“สมาชิก” หมายความว่า สมาชิกของสหกรณ์ หรือสมาชิกกลุ่มเกษตรกร

“พนักงานเจ้าหน้าที่” หมายความว่า ผู้ซึ่งรัฐมนตรีแต่งตั้งให้ปฏิบัติการตามพระราชบัญญัตินี้

“รัฐมนตรี” หมายความว่า รัฐมนตรีผู้รักษาการตามพระราชบัญญัตินี้

^๑ ราชกิจจานุเบกษา เล่ม ๑๑๖/ตอนที่ ๓๐ ก/หน้า ๑/๒๓ เมษายน ๒๕๔๒

^๒ มาตรา ๔ นิยามคำว่า “สหกรณ์” แก้ไขเพิ่มเติมโดยพระราชบัญญัติสหกรณ์ (ฉบับที่ ๓) พ.ศ. ๒๕๖๒

มาตรา ๕ ให้รัฐมนตรีว่าการกระทรวงเกษตรและสหกรณ์รักษาการตามพระราชบัญญัตินี้ และให้มีอำนาจแต่งตั้งพนักงานเจ้าหน้าที่ กับออกกฎกระทรวงเพื่อปฏิบัติการตามพระราชบัญญัตินี้ กฎกระทรวงนั้น เมื่อได้ประกาศในราชกิจจานุเบกษาแล้วให้ใช้บังคับได้

หมวด ๑

บททั่วไป

มาตรา ๖ ถ้าสหกรณ์เกี่ยวข้องในกิจการใดที่กฎหมายกำหนดให้จดทะเบียนสำหรับการได้มา การจำหน่าย การยกขึ้นเป็นข้อต่อสู้ หรือการยึดหน่วงซึ่งกรรมสิทธิ์ในอสังหาริมทรัพย์หรือทรัพย์สินอื่นเกี่ยวกับอสังหาริมทรัพย์ การจดทะเบียนเช่นนั้นให้ได้รับยกเว้นไม่ต้องเสียค่าธรรมเนียม

มาตรา ๗ ห้ามมิให้ผู้ใดนอกจากสหกรณ์และสันนิบาตสหกรณ์แห่งประเทศไทย ใช้คำว่า “สหกรณ์” เป็นชื่อหรือส่วนหนึ่งของชื่อในทางธุรกิจ

มาตรา ๘ ทูนกลางของบรรดาสหกรณ์ไม่จำกัดตามมาตรา ๖๑ (๒) แห่งพระราชบัญญัติสหกรณ์ พ.ศ. ๒๕๑๑ ให้กรมส่งเสริมสหกรณ์* จัดการฝากไว้ที่ธนาคารออมสิน ธนาคารกรุงไทย จำกัด (มหาชน) หรือธนาคารเพื่อการเกษตรและสหกรณ์การเกษตร หรือฝากไว้ที่สถาบันการเงินอื่นใดโดยได้รับความเห็นชอบจากคณะกรรมการพัฒนาการสหกรณ์แห่งชาติ หรือลงทุนตามระเบียบที่กรมส่งเสริมสหกรณ์* กำหนด

ดอกผลที่เกิดขึ้นจากทูนกลางให้กรมส่งเสริมสหกรณ์* มีอำนาจจ่ายขาดให้แก่สันนิบาตสหกรณ์แห่งประเทศไทย เพื่อใช้จ่ายในกิจการตามที่กำหนดไว้ในมาตรา ๑๑๐

หมวด ๒

การกำกับและส่งเสริมสหกรณ์

ส่วนที่ ๑

คณะกรรมการพัฒนาการสหกรณ์แห่งชาติ

มาตรา ๘^๑ ให้มีคณะกรรมการพัฒนาการสหกรณ์แห่งชาติ ประกอบด้วย รัฐมนตรี เป็นประธานกรรมการ ปลัดกระทรวงเกษตรและสหกรณ์ เป็นรองประธานกรรมการ ปลัดกระทรวงการพัฒนากำลังคนและความมั่นคงของมนุษย์ ปลัดกระทรวงการอุดมศึกษา วิทยาศาสตร์ วิจัยและนวัตกรรม ปลัดกระทรวงพาณิชย์ ปลัดกระทรวงศึกษาธิการ ปลัดกระทรวงอุตสาหกรรม เลขาธิการสภาพัฒนาการเศรษฐกิจและสังคมแห่งชาติ ผู้อำนวยการสำนักงานงบประมาณ อธิบดีกรมตรวจบัญชีสหกรณ์ ผู้อำนวยการสำนักงานเศรษฐกิจการคลัง ผู้จัดการใหญ่ธนาคารเพื่อการเกษตรและสหกรณ์การเกษตร ประธานกรรมการธนาคารอิสลามแห่งประเทศไทย ผู้แทนสันนิบาตสหกรณ์แห่งประเทศไทย ซึ่งเป็นกรรมการดำเนินการ ประธานกรรมการดำเนินการชุมนุมสหกรณ์ระดับประเทศประเภทละหนึ่งคน ประธานกรรมการกลางกลุ่มเกษตรกรระดับประเทศหนึ่งคน เป็นกรรมการ โดยตำแหน่งและผู้ทรงคุณวุฒิซึ่ง

^๑ มาตรา ๘ แก้ไขเพิ่มเติมโดยพระราชบัญญัติปรับปรุงกระทรวง ทบวง กรม (ฉบับที่ ๑๘) พ.ศ. ๒๕๖๒

รัฐมนตรีแต่งตั้งไม่เกินห้าคน เป็นกรรมการ

ให้อธิบดีกรมส่งเสริมสหกรณ์ เป็นกรรมการและเลขานุการ ผู้อำนวยการสันนิบาตสหกรณ์แห่งประเทศไทย เป็นผู้ช่วยเลขานุการ

ผู้ทรงคุณวุฒิตามวรรคหนึ่ง ให้คณะกรรมการพัฒนาการสหกรณ์แห่งชาติซึ่งเป็นกรรมการโดยตำแหน่ง คัดเลือกผู้ที่มีความเชี่ยวชาญเป็นที่ประจักษ์ด้านการบริหารสหกรณ์

มาตรา ๑๐ คณะกรรมการพัฒนาการสหกรณ์แห่งชาติมีอำนาจหน้าที่ ดังต่อไปนี้

(๑) เสนอความเห็นต่อคณะรัฐมนตรีในเรื่องนโยบายและแนวทางในการพัฒนาการสหกรณ์ให้สอดคล้องกับภาวะเศรษฐกิจและสังคมของประเทศ

(๒) กำหนดนโยบายและแผนพัฒนาการสหกรณ์ให้สอดคล้องกับระยะเวลาของแผนพัฒนาเศรษฐกิจและสังคมแห่งชาติ

(๓) กำหนดแนวทางในการส่งเสริมและสนับสนุนการขยายธุรกิจและกิจการของสหกรณ์ รวมทั้งการร่วมมือกับภาคเอกชนให้มีส่วนในการพัฒนาการสหกรณ์

(๔) กำหนดแนวทางในการประสานงานระหว่างส่วนราชการ รัฐวิสาหกิจ หรือภาคเอกชน เพื่อให้การส่งเสริมสนับสนุนกิจการของสหกรณ์

(๕) พิจารณาแก้ไขปัญหาและอุปสรรคตลอดจนข้อขัดข้องที่ทำให้นโยบายและแผนการพัฒนาการสหกรณ์ไม่อาจบรรลุเป้าหมาย

(๖) พิจารณาเรื่องอื่นใดที่เกี่ยวกับสหกรณ์ตามที่คณะรัฐมนตรีมอบหมาย

(๗) มีอำนาจและหน้าที่ตามที่บัญญัติไว้ในพระราชบัญญัตินี้

มาตรา ๑๑ ให้กรรมการซึ่งรัฐมนตรีแต่งตั้งอยู่ในตำแหน่งคราวละสองปี

ในกรณีมีการแต่งตั้งกรรมการในระหว่างที่กรรมการซึ่งแต่งตั้งไว้แล้วยังมีวาระอยู่ในตำแหน่ง ไม่ว่าจะเป็นการแต่งตั้งเพิ่มขึ้นหรือแต่งตั้งซ่อม ให้ผู้ได้รับแต่งตั้งนั้นอยู่ในตำแหน่งเท่ากับวาระที่เหลืออยู่ของกรรมการซึ่งได้แต่งตั้งไว้แล้วนั้น

มาตรา ๑๒ นอกจากการพ้นจากตำแหน่งตามวาระตามมาตรา ๑๑ กรรมการผู้ทรงคุณวุฒิพ้นจากตำแหน่ง เมื่อ

(๑) ตาย

(๒) ลาออก

(๓) รัฐมนตรีให้ออก

(๔) เป็นบุคคลล้มละลาย

(๕) เป็นคนไร้ความสามารถหรือคนเสมือนไร้ความสามารถ

(๖) ได้รับโทษจำคุกโดยคำพิพากษาถึงที่สุดให้จำคุก เว้นแต่เป็นโทษสำหรับความผิดที่ได้กระทำโดยประมาทหรือความผิดลหุโทษ

มาตรา ๑๓ การประชุมคณะกรรมการพัฒนาการสหกรณ์แห่งชาติ ต้องมีกรรมการมาประชุมไม่น้อยกว่ากึ่งหนึ่งของจำนวนกรรมการทั้งหมด จึงจะเป็นองค์ประชุม

ในการประชุมครั้งใดถ้าประธานกรรมการไม่มาประชุมหรือไม่อาจปฏิบัติหน้าที่ได้ ให้รองประธานกรรมการเป็นประธานในที่ประชุม ในกรณีที่ประธานกรรมการและรองประธานกรรมการไม่มาประชุมหรือไม่อาจปฏิบัติหน้าที่ได้ ให้กรรมการที่มาประชุมเลือกกรรมการคนหนึ่งเป็นประธานในที่ประชุม การวินิจฉัยชี้ขาดของที่ประชุมให้ถือเสียงข้างมาก กรรมการคนหนึ่งให้มีเสียงหนึ่งในการลงคะแนน ถ้าคะแนนเสียงเท่ากัน ให้ประธานในที่ประชุมออกเสียงเพิ่มขึ้นอีกเสียงหนึ่งเป็นเสียงชี้ขาด ในกรณีที่ประธานออกเสียงชี้ขาด ต้องให้มีบันทึกเหตุผลทั้งสองฝ่ายไว้ด้วย ให้มีการประชุมคณะกรรมการไม่น้อยกว่าปีละสี่ครั้ง^{๑๔}

มาตรา ๑๔^{๑๔} ให้คณะกรรมการพัฒนาการสหกรณ์แห่งชาติแต่งตั้งคณะกรรมการพัฒนาบุคลากรสหกรณ์ คณะอนุกรรมการการลงทุน และอาจแต่งตั้งคณะอนุกรรมการอื่นตามความจำเป็น โดยคำนึงถึงความเชี่ยวชาญในแต่ละด้าน เพื่อพิจารณาหรือกระทำการใด ๆ ตามที่คณะกรรมการพัฒนาการสหกรณ์แห่งชาติมอบหมาย

การประชุมของคณะอนุกรรมการตามวรรคหนึ่งให้นำความในมาตรา ๑๓ มาใช้บังคับโดยอนุโลม คุณสมบัติและลักษณะต้องห้าม วาระการดำรงตำแหน่ง การพ้นจากตำแหน่ง และการดำเนินงานอื่นของคณะอนุกรรมการให้เป็นไปตามที่คณะกรรมการพัฒนาการสหกรณ์แห่งชาติประกาศกำหนด

ส่วนที่ ๒

นายทะเบียนสหกรณ์

มาตรา ๑๕^{๑๕} ให้อธิบดีกรมส่งเสริมสหกรณ์เป็นนายทะเบียนสหกรณ์
ให้นายทะเบียนสหกรณ์แต่งตั้งข้าราชการในสังกัดกระทรวงเกษตรและสหกรณ์ ซึ่งดำรงตำแหน่งไม่ต่ำกว่าผู้อำนวยการกองหรือเทียบเท่าเป็นรองนายทะเบียนสหกรณ์ มีอำนาจหน้าที่ตามที่บัญญัติไว้ในพระราชบัญญัตินี้หรือตามที่นายทะเบียนสหกรณ์มอบหมาย

การแต่งตั้งตามวรรคสองให้ประกาศในราชกิจจานุเบกษา

มาตรา ๑๖ ให้นายทะเบียนสหกรณ์มีอำนาจหน้าที่ ดังต่อไปนี้

(๑) รับผิดชอบ ส่งเสริม ช่วยเหลือ แนะนำ และกำกับดูแลสหกรณ์ ให้เป็นไปตามบทแห่งพระราชบัญญัตินี้และกฎหมายอื่น

(๒)^{๑๖} กำหนดระบบบัญชี ตลอดจนสมุดและแบบรายงานต่าง ๆ ที่สหกรณ์ต้องยื่นต่อนายทะเบียนสหกรณ์ รวมทั้งแบบพิมพ์อื่น ๆ ที่ต้องใช้ในการปฏิบัติตามพระราชบัญญัตินี้

(๓)^{๑๗} แต่งตั้งผู้สอบบัญชีตามมาตรา ๘๐ ผู้ตรวจการสหกรณ์ และผู้ชำระบัญชี

^{๑๔} มาตรา ๑๓ วรรคห้า เพิ่ม โดยพระราชบัญญัติสหกรณ์ (ฉบับที่ ๓) พ.ศ. ๒๕๖๒

^{๑๕} มาตรา ๑๔ แก้ไขเพิ่มเติมโดยพระราชบัญญัติสหกรณ์ (ฉบับที่ ๓) พ.ศ. ๒๕๖๒

^{๑๖} มาตรา ๑๕ แก้ไขเพิ่มเติมโดยพระราชบัญญัติสหกรณ์ (ฉบับที่ ๒) พ.ศ. ๒๕๕๓

^{๑๗} มาตรา ๑๖ (๒) แก้ไขเพิ่มเติมโดยพระราชบัญญัติสหกรณ์ (ฉบับที่ ๓) พ.ศ. ๒๕๖๒

^{๑๘} มาตรา ๑๖ (๓) แก้ไขเพิ่มเติมโดยพระราชบัญญัติสหกรณ์ (ฉบับที่ ๓) พ.ศ. ๒๕๖๒

(๔)^{๕๑} ออกคำสั่งให้มีการตรวจสอบหรือไต่สวนเกี่ยวกับการจัดตั้งการดำเนินงานหรือฐานะการเงินของสหกรณ์ หรือให้จัดทำแผนปรับปรุงการดำเนินงานของสหกรณ์

(๕) สั่งให้ระงับการดำเนินงานทั้งหมดหรือบางส่วนของสหกรณ์ หรือให้เลิกสหกรณ์ ถ้าเห็นว่าสหกรณ์กระทำการหรืองดเว้นกระทำการอันอาจจะก่อให้เกิดความเสียหายแก่สหกรณ์หรือสมาชิก

(๖) ถอนชื่อสหกรณ์ออกจากทะเบียนสหกรณ์

(๗) จัดทำรายงานประจำปีแยกตามประเภทสหกรณ์เสนอต่อคณะกรรมการพัฒนาการสหกรณ์แห่งชาติ

(๘) ออกระเบียบหรือคำสั่ง เพื่อให้มีการปฏิบัติการตามพระราชบัญญัตินี้และเพื่อประโยชน์ในการดำเนินกิจการของสหกรณ์

(๙) กระทำการอื่นใดตามที่พระราชบัญญัตินี้กำหนดให้เป็นอำนาจหน้าที่ของนายทะเบียนสหกรณ์หรือตามที่รัฐมนตรีมอบหมาย

บรรดาอำนาจของนายทะเบียนสหกรณ์ในการสั่ง การอนุญาต การอนุมัติ หรือการดำเนินการอื่นใดตามพระราชบัญญัตินี้ นายทะเบียนสหกรณ์อาจมอบอำนาจให้รองนายทะเบียนสหกรณ์ ผู้ตรวจการสหกรณ์ หรือพนักงานเจ้าหน้าที่ซึ่งนายทะเบียนสหกรณ์มอบหมายให้ปฏิบัติการแทนได้

การมอบอำนาจตามวรรคสองให้ประกาศในราชกิจจานุเบกษา

ส่วนที่ ๓

การกำกับดูแลสหกรณ์

มาตรา ๑๗^{๕๑} นายทะเบียนสหกรณ์ รองนายทะเบียนสหกรณ์ ผู้ตรวจการสหกรณ์ ผู้สอบบัญชีหรือพนักงานเจ้าหน้าที่ซึ่งนายทะเบียนสหกรณ์มอบหมาย มีอำนาจออกคำสั่งเป็นหนังสือให้คณะกรรมการดำเนินการสหกรณ์ ผู้ตรวจสอบกิจการ ผู้จัดการ เจ้าหน้าที่ สมาชิกของสหกรณ์ หรือบุคคลที่เกี่ยวข้องกับสหกรณ์มาชี้แจงข้อเท็จจริงเกี่ยวกับกิจการของสหกรณ์ หรือให้ส่งเอกสารเกี่ยวกับการดำเนินงานหรือรายงานการประชุมของสหกรณ์ได้

มาตรา ๑๘ เพื่อปฏิบัติการตามพระราชบัญญัตินี้ ให้นายทะเบียนสหกรณ์ รองนายทะเบียนสหกรณ์ ผู้ตรวจการสหกรณ์ ผู้สอบบัญชี หรือพนักงานเจ้าหน้าที่ซึ่งนายทะเบียนสหกรณ์มอบหมาย มีอำนาจเข้าไปตรวจสอบในสำนักงานของสหกรณ์ในระหว่างเวลาทำงานของสหกรณ์ได้ และให้ผู้ซึ่งเกี่ยวข้องอำนวยความสะดวกหรือช่วยเหลือหรือให้คำชี้แจงแก่ผู้ปฏิบัติการตามสมควร

ให้ผู้ปฏิบัติการตามวรรคหนึ่ง แสดงบัตรประจำตัวต่อผู้ซึ่งเกี่ยวข้อง

บัตรประจำตัวตามวรรคสอง ให้เป็นไปตามแบบที่รัฐมนตรีกำหนด

มาตรา ๑๙ ให้ผู้ตรวจการสหกรณ์มีอำนาจหน้าที่ตรวจสอบกิจการและฐานะการเงินของสหกรณ์

^{๕๑} มาตรา ๑๖ (๔) แก้ไขเพิ่มเติมโดยพระราชบัญญัติสหกรณ์ (ฉบับที่ ๓) พ.ศ. ๒๕๖๒

^{๕๑} มาตรา ๑๗ แก้ไขเพิ่มเติมโดยพระราชบัญญัติสหกรณ์ (ฉบับที่ ๓) พ.ศ. ๒๕๖๒

ตามที่นายทะเบียนสหกรณ์กำหนด เมื่อตรวจสอบแล้วให้เสนอรายงานการตรวจสอบต่อนายทะเบียนสหกรณ์

มาตรา ๒๐ ถ้าที่ประชุมใหญ่หรือที่ประชุมคณะกรรมการดำเนินการสหกรณ์ลงมติอันเป็นการฝ่าฝืนกฎหมาย ข้อบังคับ ระเบียบของสหกรณ์ ระเบียบหรือคำสั่งของนายทะเบียนสหกรณ์ ให้นายทะเบียนสหกรณ์ หรือรองนายทะเบียนสหกรณ์มีอำนาจสั่งยับยั้งหรือเพิกถอนมตินั้นได้

มาตรา ๒๑^{๑๑๑} ในกรณีที่คณะกรรมการดำเนินการสหกรณ์ กรรมการ ผู้จัดการ เจ้าหน้าที่ของสหกรณ์ หรือบุคคลที่เกี่ยวข้อง ทำให้สหกรณ์เสียหาย ถ้าสหกรณ์ไม่ร้องทุกข์หรือฟ้องคดี ให้นายทะเบียนสหกรณ์ หรือรองนายทะเบียนสหกรณ์ร้องทุกข์หรือฟ้องคดีแทนสหกรณ์ได้ โดยส่งเรื่องให้พนักงานอัยการพิจารณารับว่าต่างให้สหกรณ์ และให้สหกรณ์เป็นผู้ออกค่าใช้จ่ายที่เกี่ยวกับการร้องทุกข์ ฟ้องคดีหรือการว่าต่างแก่นายทะเบียนสหกรณ์ รองนายทะเบียนสหกรณ์ หรือพนักงานอัยการ แล้วแต่กรณี

มาตรา ๒๒^{๑๑๒} ในกรณีที่คณะกรรมการดำเนินการสหกรณ์กระทำการหรือละเว้นกระทำการในการปฏิบัติหน้าที่ของตนอันอาจทำให้เสื่อมเสียผลประโยชน์ของสหกรณ์หรือสมาชิก หรือสหกรณ์มีข้อบกพร่องเกี่ยวกับการเงิน การบัญชี หรือกิจการหรือฐานะการเงิน ตามรายงานการสอบบัญชีหรือตามรายงานการตรวจสอบ ให้นายทะเบียนสหกรณ์มีอำนาจออกคำสั่งเป็นหนังสือให้ปฏิบัติการ ดังต่อไปนี้

- (๑) ให้คณะกรรมการดำเนินการสหกรณ์แก้ไขข้อบกพร่องตามวิธีการและระยะเวลาที่นายทะเบียนสหกรณ์กำหนด
- (๒) ให้คณะกรรมการดำเนินการสหกรณ์ระงับการปฏิบัติที่เป็นเหตุให้เกิดข้อบกพร่องหรืออาจทำให้เสื่อมเสียผลประโยชน์ของสหกรณ์หรือสมาชิก
- (๓) ให้คณะกรรมการดำเนินการสหกรณ์หยุดปฏิบัติหน้าที่เป็นการชั่วคราว จนกว่าจะมีการแก้ไขข้อบกพร่องนั้นให้แล้วเสร็จ
- (๔) ให้คณะกรรมการดำเนินการสหกรณ์พ้นจากตำแหน่งทั้งคณะ หรือให้กรรมการซึ่งเกี่ยวข้องกับกรณีนั้นพ้นจากตำแหน่งกรรมการ

มาตรา ๒๓ สหกรณ์ใดจดทะเบียนจัดตั้งขึ้นยังไม่เกินสามปีหรือมีผลการดำเนินงานขาดทุนติดต่อกันเกินสองปี เมื่อสหกรณ์ร้องขอ หรือนายทะเบียนสหกรณ์หรือคณะกรรมการพัฒนาการสหกรณ์แห่งชาติเห็นว่าจำเป็นต้องแก้ไข นายทะเบียนสหกรณ์จะสั่งให้ผู้ตรวจการสหกรณ์หรือพนักงานเจ้าหน้าที่ซึ่งนายทะเบียนสหกรณ์มอบหมายเข้าช่วยเหลือดำเนินกิจการของสหกรณ์นั้นทั้งหมดหรือบางส่วนก็ได้

การช่วยเหลือดำเนินกิจการของสหกรณ์ให้เป็นไปตามระเบียบที่นายทะเบียนสหกรณ์กำหนด โดยความเห็นชอบของคณะกรรมการพัฒนาการสหกรณ์แห่งชาติ

มาตรา ๒๓/๑^{๑๑๓} ในกรณีที่นายทะเบียนสหกรณ์มีคำสั่งตามมาตรา ๒๒ (๑) ให้นายทะเบียนสหกรณ์สั่งให้ผู้ตรวจการสหกรณ์หรือพนักงานเจ้าหน้าที่ซึ่งนายทะเบียนสหกรณ์มอบหมายดำเนินการแทนคณะกรรมการดำเนินการสหกรณ์เพื่อแก้ไขข้อบกพร่องให้แล้วเสร็จตามวิธีการและภายในระยะเวลาที่นายทะเบียน

^{๑๑๑} มาตรา ๒๑ แก้ไขเพิ่มเติมโดยพระราชบัญญัติสหกรณ์ (ฉบับที่ ๓) พ.ศ. ๒๕๖๒

^{๑๑๒} มาตรา ๒๒ แก้ไขเพิ่มเติมโดยพระราชบัญญัติสหกรณ์ (ฉบับที่ ๓) พ.ศ. ๒๕๖๒

^{๑๑๓} มาตรา ๒๓/๑ เพิ่มโดยพระราชบัญญัติสหกรณ์ (ฉบับที่ ๓) พ.ศ. ๒๕๖๒